



## แผนกลยุทธ์

ประจำปีงบประมาณ พ.ศ. 2556 - 2559  
(ฉบับปรับปรุง ณ วันที่ 10 กรกฎาคม 2556)

คณะศิลปศาสตร์และวิทยาศาสตร์  
มหาวิทยาลัยนครพนม





## คำนำ

คณะศิลปศาสตร์และวิทยาศาสตร์ เดิมเป็นคณะศิลปศาสตร์และวิทยาศาสตร์ของสถาบันราชภัฏนครพนม การยกฐานะสถาบันราชภัฏเป็นมหาวิทยาลัยราชภัฏด้วยพระราชบัญญัติมหาวิทยาลัยราชภัฏ พุทธศักราช ๒๕๔๗ ได้ประกาศใช้ในราชกิจจานุเบกษา ฉบับกฤษฎีกา เล่ม ๑๒๑ ตอนพิเศษ ๒๓ ก ลงวันที่ ๑๔ มิถุนายน พุทธศักราช ๒๕๔๗ จึงมีผลให้สถาบันราชภัฏนครพนมได้รับการยกฐานะขึ้นเป็นมหาวิทยาลัยราชภัฏนครพนม ตั้งแต่วันที่ ๑๕ มิถุนายน พุทธศักราช ๒๕๔๗ หลังจากนั้นในวันที่ ๒ กันยายน ๒๕๔๘ ได้มีการหลอมรวมสถาบันการศึกษาที่อยู่ในจังหวัดนครพนม ประกอบด้วย มหาวิทยาลัยราชภัฏนครพนม มหาวิทยาลัยมหาสารคาม วิทยาเขตนครพนม วิทยาลัยเทคนิคนครพนม วิทยาลัยเกษตรและเทคโนโลยีนครพนม วิทยาลัยการอาชีพธาตุพนม วิทยาลัยการอาชีพนาหว้า และวิทยาลัยพยาบาลบรมราชชนนี จัดตั้งเป็นมหาวิทยาลัยนครพนม โดยได้ประกาศใช้ในราชกิจจานุเบกษา ๑๒๒ ตอนที่ ๗๕ ก ลงวันที่ ๑ กันยายน ๒๕๔๘ และคณะศิลปศาสตร์และวิทยาศาสตร์ เป็นหนึ่งในจำนวน ๗ คณะ ของมหาวิทยาลัยนครพนม

คณะศิลปศาสตร์และวิทยาศาสตร์ ดำเนินงานภายใต้กรอบพันธกิจของมหาวิทยาลัยนครพนม ในการจัดการศึกษาระดับอุดมศึกษา ภายใต้กรอบแนวคิดของการจัดการศึกษาที่มีคุณภาพเป็นไปตามมาตรฐานการประกันคุณภาพการศึกษา กรอบทิศทางการพัฒนาด้านการศึกษาของประเทศ และมุ่งเน้นการพัฒนาเอกลักษณ์ของมหาวิทยาลัยนครพนม คือ “เสริมสร้างความรู้สู่อนุภูมิภาคลุ่มน้ำโขง” และผลิตบัณฑิตที่มีคุณภาพและอัตลักษณ์ของมหาวิทยาลัยนครพนม ดังนี้ อัตลักษณ์บัณฑิตระดับอุดมศึกษา คือ “1. มีสมรรถนะตามสาขาวิชาชีพ (Competency) 2. มีความสามารถในการสื่อสารภาษาในอนุภูมิภาคลุ่มน้ำโขง (Communication) 3. เป็นบัณฑิตที่มีความรู้ความเข้าใจในวัฒนธรรมท้องถิ่นสังคมอนุภูมิภาคลุ่มน้ำโขง (Cultural Understanding)”

แผนกลยุทธ์ 4 ปี คณะศิลปศาสตร์และวิทยาศาสตร์ มหาวิทยาลัยนครพนม ประจำปีงบประมาณ พ.ศ. 2556 -2559 (ฉบับปรับปรุง) จัดทำขึ้นโดยการมีส่วนร่วมของบุคลากรคณะศิลปศาสตร์และวิทยาศาสตร์ สอดคล้องกับแผนพัฒนามหาวิทยาลัย 15 ปี (พ.ศ. 2552-2565) กับทิศทาง นโยบาย และแนวทางการพัฒนาการศึกษา พระราชบัญญัติมหาวิทยาลัยนครพนม พ.ศ. 2548 ทิศทางและยุทธศาสตร์ของแผนพัฒนาเศรษฐกิจและสังคมแห่งชาติ ฉบับที่ 11 (พ.ศ.2555 – 2559) กรอบแผนอุดมศึกษาระยะยาว 15 ปี ฉบับที่ 2 (พ.ศ.2551 – 2565) แผนพัฒนาการศึกษาระดับอุดมศึกษา ฉบับที่ 11 (พ.ศ.2555 – 2559) และจุดเน้นของกลุ่มสถาบันอุดมศึกษา นโยบายการบริหารงานของสภามหาวิทยาลัย ความสอดคล้องกับทิศทางการพัฒนาภาคตะวันออกเฉียงเหนือและกลุ่มจังหวัดในแผนพัฒนาเศรษฐกิจและสังคมแห่งชาติ ฉบับที่ 11 (พ.ศ. 2555 – 2559)

งานวิเคราะห์นโยบายและแผน

10 กรกฎาคม 2556

## สารบัญ

## หน้า

### คำนำ

### สารบัญ

1. ปรัชญา	1
2. วิสัยทัศน์	1
3. พันธกิจ	1
4. วัตถุประสงค์	1
5. เป้าหมาย	2
6. เอกลักษณ์ อัครลักษณ์ "3C"	2
7. โครงสร้างการบริหารองค์กร	3
8. แผนภาพความเชื่อมโยงของยุทธศาสตร์	4
9. กระบวนการจัดทำแผนและการติดตามผลการดำเนินงานของมหาวิทยาลัยนครพนม	5
10. ระบบการมีส่วนร่วมฯ	6
11. นโยบายการจัดทำแผนกลยุทธ์ฯ	7
12. แผนที่กลยุทธ์	8
13. การวิเคราะห์ความสอดคล้องระหว่างแผนกลยุทธ์กับแผนปฏิบัติการประจำปี	9
14. ตัวชี้วัดแผนกลยุทธ์	10
15. การวิเคราะห์ SWOT Analysis	14
16. ข้อมูลการเงินและงบประมาณ	19
17. แผนกลยุทธ์	20

### ภาคผนวก

- คำสั่งแต่งตั้งคณะกรรมการทบทวนแผนกลยุทธ์ 4 ปี และจัดทำแผนปฏิบัติการประจำปีงบประมาณ พ.ศ. 2557

## **ปรัชญา**

พัฒนาองค์ความรู้ ควบคู่คุณธรรม สืบสานวัฒนธรรมท้องถิ่น สัมพันธอนุภูมิภาคลุ่มแม่น้ำโขง

## **วิสัยทัศน์**

คณะศิลปศาสตร์และวิทยาศาสตร์ เป็นองค์กรชั้นนำทางวิชาการและวิชาชีพพระระดับชาติ เป็นแหล่งเรียนรู้สร้างองค์ความรู้ บริการวิชาการ ทำนุบำรุงศิลปวัฒนธรรม และเชื่อมโยงประชาคมอาเซียน

## **พันธกิจ**

1. ผลิตบัณฑิตให้มีความรู้ มีคุณธรรม จริยธรรม มีความสามารถทางวิชาการ และทักษะในวิชาชีพเพื่อพัฒนาท้องถิ่น
2. การวิจัยในชั้นเรียนและการวิจัยเพื่อพัฒนาองค์ความรู้
3. บริการวิชาการแก่สังคม และบริการวิชาการแก่อนุภูมิภาคลุ่มน้ำโขง
4. ส่งเสริมทำนุบำรุงศิลปวัฒนธรรม และภูมิปัญญาท้องถิ่น
5. การบริหารจัดการที่ดีด้วยหลักธรรมาภิบาล

## **วัตถุประสงค์**

1. เพื่อผลิตบัณฑิตให้มีความรู้ มีคุณธรรม จริยธรรม มีความสามารถทางวิชาการ และทักษะในวิชาชีพเพื่อพัฒนาท้องถิ่น
2. เพื่อการวิจัยในชั้นเรียนและการวิจัยเพื่อพัฒนาองค์ความรู้
3. เพื่อให้บริการวิชาการแก่สังคม และบริการวิชาแก่อนุภูมิภาคลุ่มน้ำโขง
4. เพื่อส่งเสริมทำนุบำรุงศิลปวัฒนธรรม และภูมิปัญญาท้องถิ่น
5. เพื่อการบริหารจัดการองค์กรด้วยหลักธรรมาภิบาล

### **เป้าหมาย**

1. ผลิตบัณฑิตที่มีคุณภาพ คุณธรรมแบบตรงตามความต้องการของสังคม
2. พัฒนาอาจารย์และบุคลากรให้มีคุณภาพและคุณธรรม
3. ปฏิรูปและปรับกระบวนการเรียนการสอน การวิจัย การบริการวิชาการ ทำนุบำรุง ศิลปวัฒนธรรม อย่างมีประสิทธิภาพคุณภาพ
4. พัฒนาหลักสูตรให้สอดคล้องกับความต้องการของท้องถิ่น
5. พัฒนาคณะศิลปศาสตร์และวิทยาศาสตร์ให้เป็นศูนย์แห่งการเรียนรู้ทั้งทางด้านวิชาการ การ พัฒนาเทคโนโลยีและเป็นศูนย์ข้อมูลศิลปวัฒนธรรม เพื่อท้องถิ่นและประเทศเพื่อนบ้าน
6. ปฏิรูประบบการบริหารจัดการภายในคณะศิลปศาสตร์และวิทยาศาสตร์ เพื่อนำไปสู่การบริหารที่ ดีและตรวจสอบได้
7. พัฒนาระบบประกันคุณภาพของคณะศิลปศาสตร์และวิทยาศาสตร์ให้มีประสิทธิภาพ

### **เอกลักษณ์มหาวิทยาลัยนครพนม**

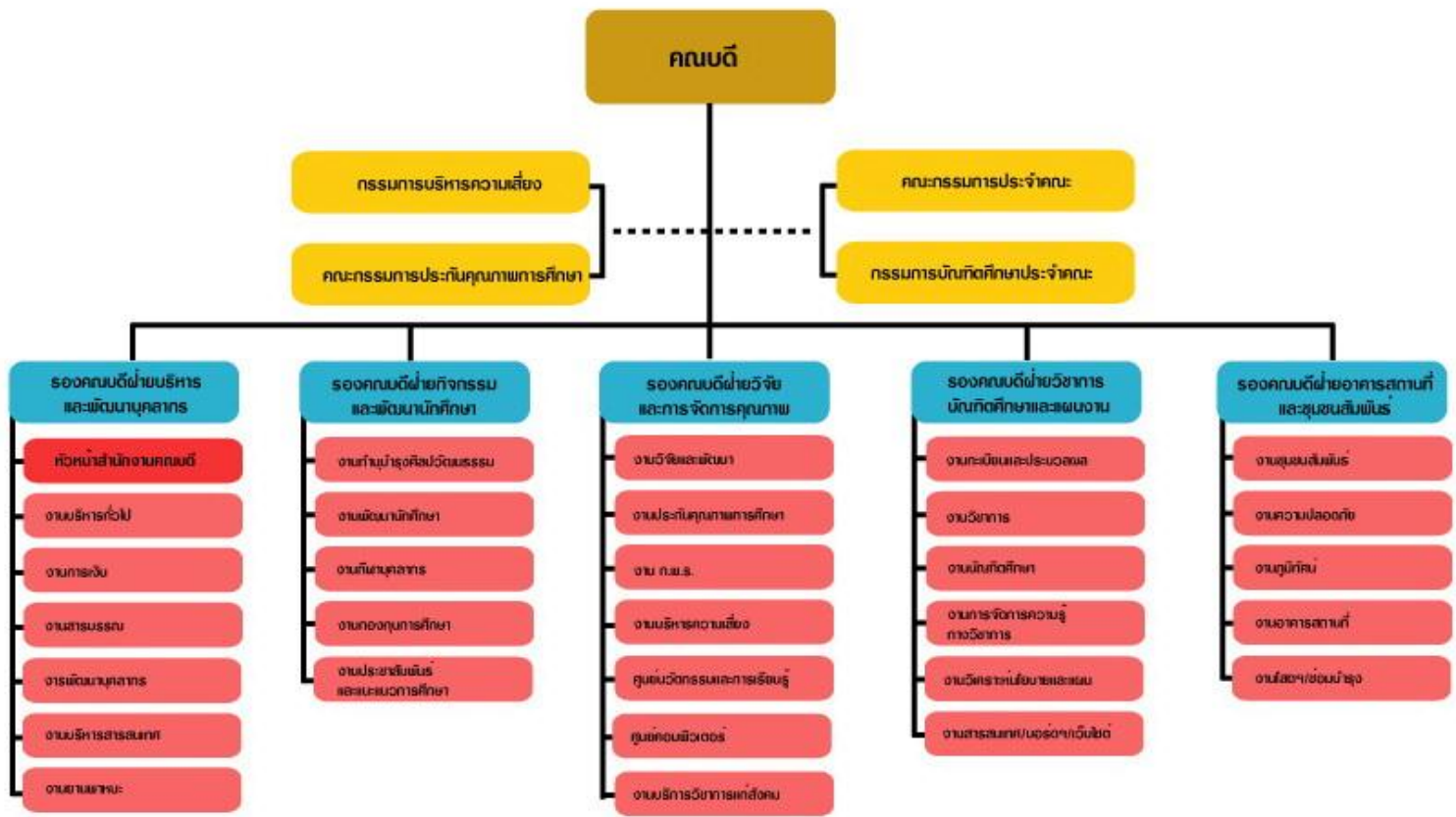
**“เสริมสร้างความรู้สู่อนุภูมิภาคลุ่มน้ำโขง”**

### **อัตลักษณ์ของมหาวิทยาลัยนครพนม**

#### **ระดับอุดมศึกษา**

- มีสมรรถนะตามสาขาวิชาชีพ (Competency)
- มีความสามารถในการสื่อสารภาษาในอนุภูมิภาคลุ่มน้ำโขง (Communication)
- เป็นบัณฑิตที่มีความรู้ความเข้าใจในวัฒนธรรมท้องถิ่น สังคมอนุภูมิภาคลุ่มน้ำโขง (Cultural Understanding)

**โครงสร้างการบริหารองค์กร  
คณะศิลปศาสตร์และวิทยาศาสตร์ มหาวิทยาลัยนครพนม**





คณะศิลปศาสตร์และวิทยาศาสตร์ มหาวิทยาลัยนครพนม

ข้อมูลการเงินและงบประมาณ

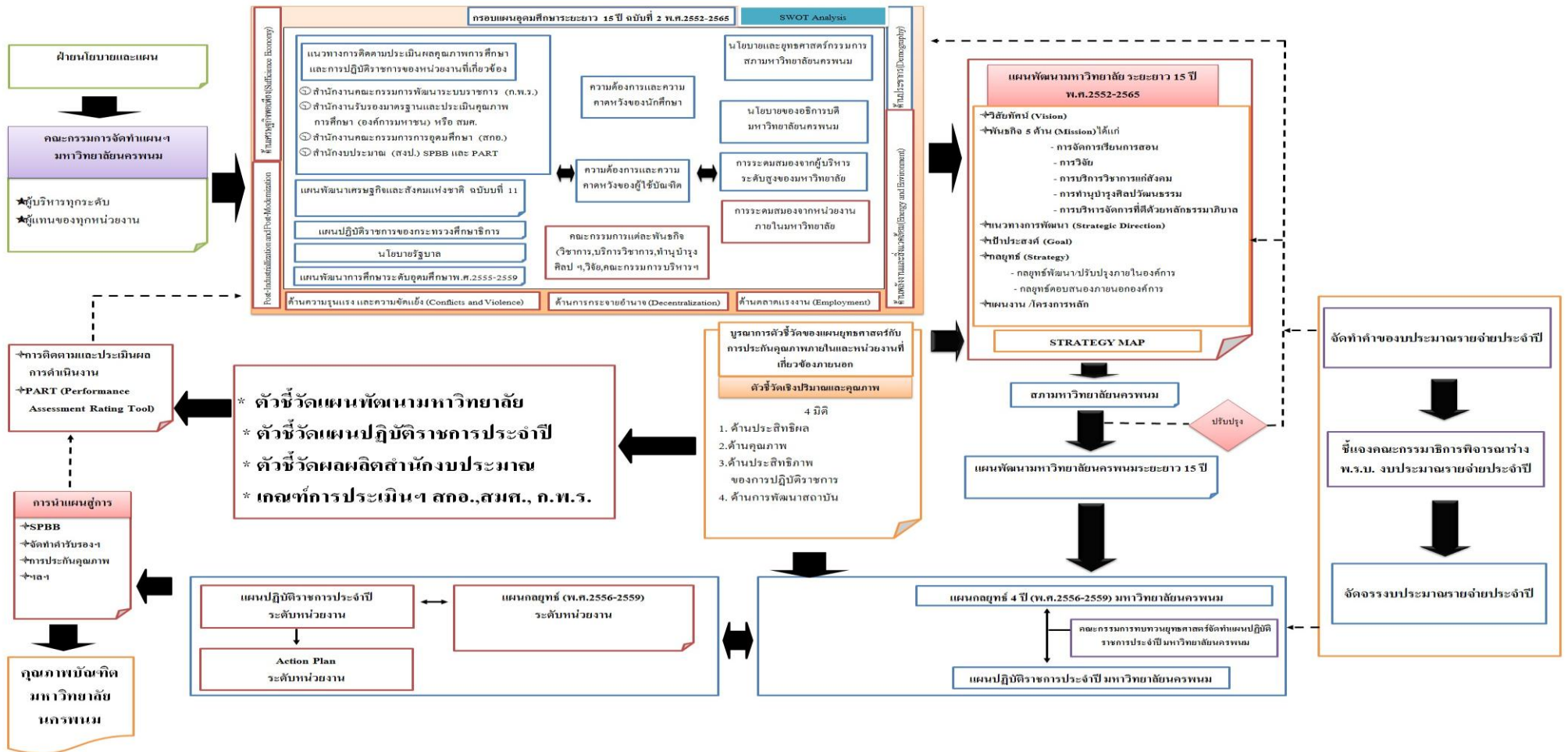
ปีงบประมาณ 2557 จำแนกตามประเภทงบประมาณ

งบประมาณ งบรายจ่าย	งบประมาณแผ่นดิน		งบประมาณเงินรายได้		รวม	
	จำนวน	ร้อยละ	จำนวน	ร้อยละ	จำนวน	ร้อยละ
บุคลากร	15,601,648	68	10,567,680	24.48	26,169,328	40
งบดำเนินงาน	7,382,715	32.12	29,244,328	67.75	36,627,043	55
งบลงทุน	-	-	705,280	1.63	705,280	1
งบเงินอุดหนุน	-	-	2,650,000	6.14	2,650,000	4
งบรายจ่ายอื่น	-	-	-	-	-	-
<b>รวม</b>	<b>22,984,363</b>	<b>100</b>	<b>43,167,288</b>	<b>100</b>	<b>66,151,651</b>	<b>100</b>

ปีงบประมาณ 2557 จำแนกตามภารกิจหลัก

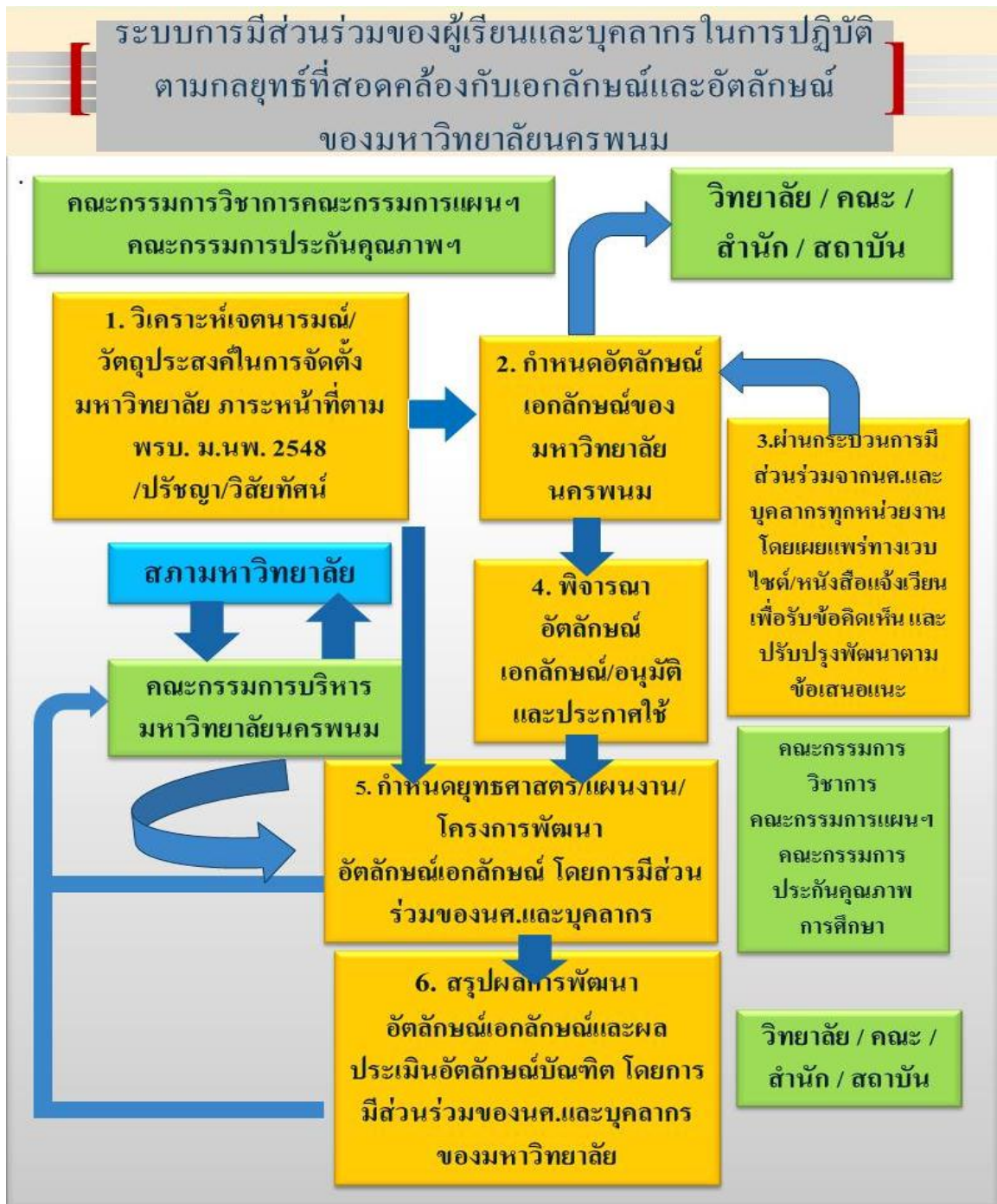
ภารกิจหลัก	งบประมาณแผ่นดิน		งบประมาณเงินรายได้		รวม	
	จำนวน	ร้อยละ	จำนวน	ร้อยละ	จำนวน	ร้อยละ
การผลิตบัณฑิต	7,382,715	32.12	25,800,000	55.88	33,182,715	50.16
การวิจัยและพัฒนา	-	-	1,750,000	3.79	1,750,000	2.65
การบริการวิชาการ	258,000	1.12	500,000	1.08	758,000	1.15
การทำนุบำรุงศิลปวัฒนธรรม	204,000	0.89	400,000	0.87	604,000	0.91
การบริหารจัดการองค์กร	15,139,648	65.87	17,717,288	38.38	29,856,936	45.13
<b>รวม</b>	<b>22,984,363</b>	<b>100</b>	<b>46,167,288</b>	<b>100</b>	<b>66,151,651</b>	<b>100</b>

## กระบวนการจัดทำแผนและการติดตามผลการดำเนินงาน มหาวิทยาลัยนครพนม



ภาพแสดงกระบวนการจัดทำแผนและการติดตามผลการดำเนินงาน มหาวิทยาลัยนครพนม





ภาพแสดงระบบการมีส่วนร่วมของผู้เรียนและบุคลากรในการปฏิบัติตามกลยุทธ์  
ที่สอดคล้องกับเอกลักษณ์และอัตลักษณ์ของมหาวิทยาลัยนครพนม



## นโยบาย

การจัดทำแผนกลยุทธ์และจัดทำแผนปฏิบัติการ ประจำปีงบประมาณ 2557

คณะศิลปศาสตร์และวิทยาศาสตร์ มหาวิทยาลัยนครพนม

๑. เบิกจ่ายงบประมาณตามโครงการ/กิจกรรม ที่กำหนดไว้ในแผนกลยุทธ์และแผนปฏิบัติการ
๒. จัดทำแผนกลยุทธ์และแผนปฏิบัติการที่สอดคล้องกับพันธกิจของมหาวิทยาลัยนครพนม
๓. จัดทำโครงการ/กิจกรรมที่สอดคล้องกับตัวบ่งชี้ของแผนปฏิบัติการประจำปี
๔. มีการรายงานผลการดำเนินการของโครงการ/กิจกรรม เพื่อให้เกิดการพัฒนาที่เป็นประโยชน์ต่อการดำเนินงาน
๕. ใช้วงจรคุณภาพ (PDCA) ในการดำเนินงานโครงการ

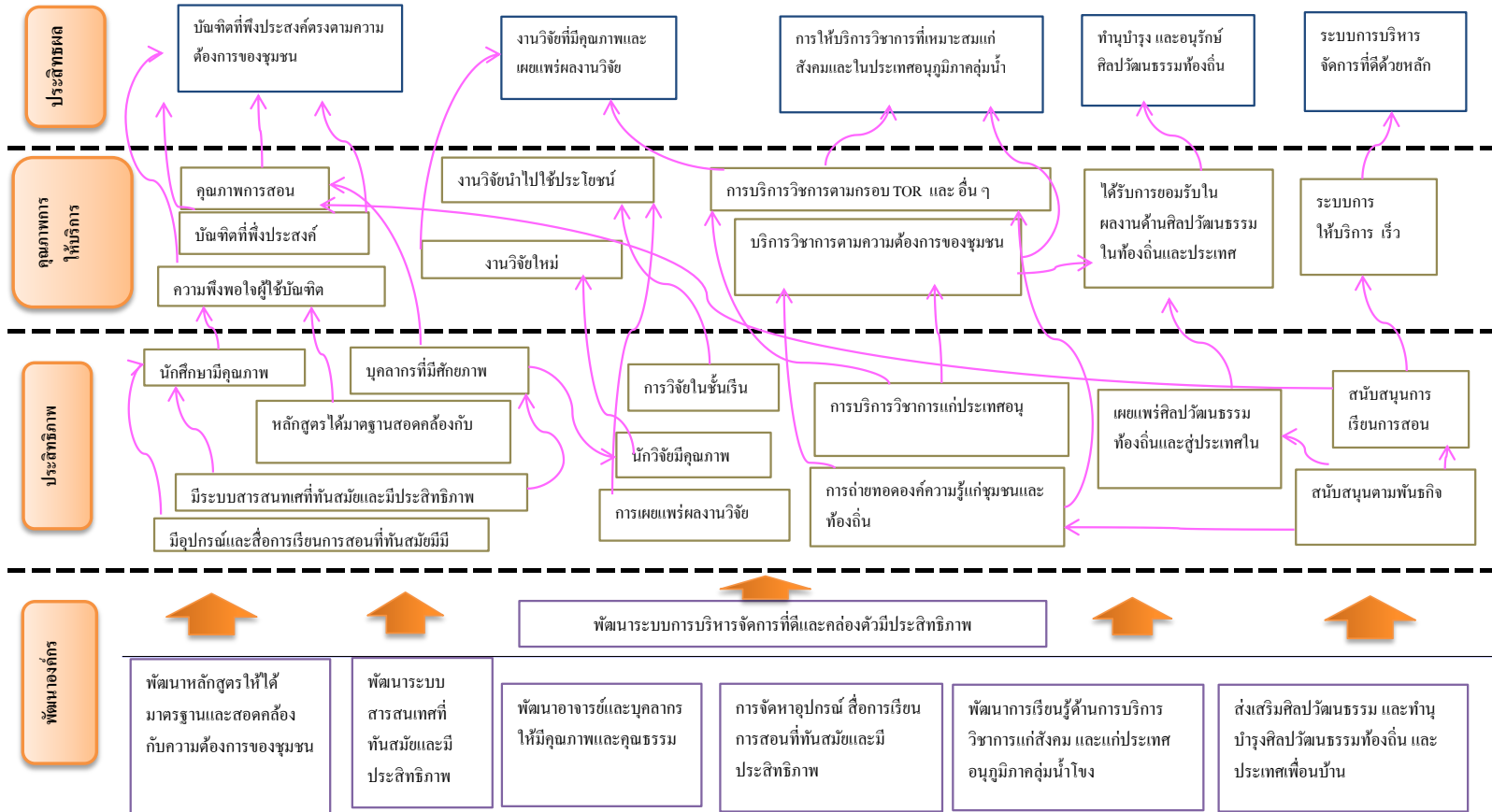


แผนที่กลยุทธ์ (Strategy Map)

คณะศิลปศาสตร์และวิทยาศาสตร์มหาวิทยาลัยนครพนม

**วิสัยทัศน์** คณะศิลปศาสตร์และวิทยาศาสตร์ เป็นองค์กรชั้นนำทางวิชาการและวิชาชีพระดับชาติ เป็นแหล่งเรียนรู้ สร้างองค์ความรู้ บริการวิชาการ ทำนุบำรุงศิลปวัฒนธรรม และเชื่อมโยงประชาคมอาเซียน

**พันธกิจ** 1.ผลิตบัณฑิตที่มีความรู้มีคุณธรรม จริยธรรม มีความสามารถทางวิชาการ และทักษะในวิชาชีพเพื่อพัฒนาท้องถิ่น 2. การวิจัยในชั้นเรียนและการวิจัยเพื่อพัฒนาองค์ความรู้ 3. ให้บริการวิชาการแก่สังคมและบริการวิชาการแก่นูภูมิภาคลุ่มน้ำโขง 4. ส่งเสริมทำนุบำรุงศิลปวัฒนธรรมและภูมิปัญญาท้องถิ่น 5. การบริหารจัดการองค์กรด้วยหลักธรรมาภิบาล





ตัวชี้วัดและเป้าหมายแผนกลยุทธ์ 4 ปี ประจำปีงบประมาณ พ.ศ. 2556 - 2559 (ปรับปรุง วันที่ 10 กรกฎาคม 2556)  
คณะศิลปศาสตร์และวิทยาศาสตร์ มหาวิทยาลัยนครพนม

ตัวชี้วัดของแผนกลยุทธ์ 4 ปี คณะศิลปศาสตร์และวิทยาศาสตร์	เป้าหมายของตัวชี้วัด		หมายเหตุ
	หน่วยนับ	เป้าหมาย คณะฯ	
<b>พันธกิจที่ 1 ผลิตบัณฑิตที่มีคุณธรรม จริยธรรม และมีคุณลักษณะเฉพาะตามอัตลักษณ์และเอกลักษณ์ของมหาวิทยาลัยนครพนมและมีความสอดคล้องกับความต้องการของสังคม</b>			
1. จำนวนหลักสูตรที่ปรับปรุงหรือเปิดใหม่ ที่ตอบสนองความต้องการของสังคม หรือรองรับ AEC	หลักสูตร	≥2	
2. ร้อยละของจำนวนนักศึกษาในแต่ละหลักสูตรที่บรรลุตามเป้าหมาย	ร้อยละ	70	
3. คุณภาพของบัณฑิตปริญญาตรี โทและเอก ตามกรอบมาตรฐาน คุณวุฒิระดับอุดมศึกษาแห่งชาติ	คะแนน	≥3.51	
4. บัณฑิตปริญญาตรีได้งานทำหรือประกอบอาชีพอิสระภายใน 1 ปี	ร้อยละ	80	
5. ร้อยละความพึงพอใจของผู้ใช้บัณฑิต	ร้อยละ	80	
6. ร้อยละความสำเร็จของการจัดการเรียนการสอนที่เน้นผู้เรียนเป็นสำคัญบรรลุเป้าหมายตามแผน	ร้อยละ	≥80	
7. ร้อยละความสำเร็จของงานวิจัยในชั้นเรียนบรรลุเป้าหมายตามแผน	ร้อยละ	≥80	
8. ร้อยละความพึงพอใจเฉลี่ยของผู้ใช้บริการระบบข้อมูลสารสนเทศ	ร้อยละ	80	
9. ร้อยละของรายวิชาที่ใช้ระบบ E-Learning ร่วมในการเรียนการสอน	ร้อยละ	15	
10. ร้อยละความสำเร็จของโครงการเสริมสร้างศักยภาพนักศึกษาตามอัตลักษณ์ / เอกลักษณ์มหาวิทยาลัยนครพนม	โครงการ/คณะ	≥1	
11. ค่าเฉลี่ยของผลประเมินอัตลักษณ์บัณฑิตอุดมศึกษา 3C	คะแนน	≥3.51	

ตัวชี้วัดของแผนกลยุทธ์ 4 ปี คณะศิลปศาสตร์และวิทยาศาสตร์	เป้าหมายของตัวชี้วัด		หมายเหตุ
	หน่วยนับ	เป้าหมาย คณะฯ	
<b>พันธกิจที่ 2 วิจัยและพัฒนาองค์ความรู้ และนวัตกรรมที่ตอบสนองความต้องการของสังคม</b>			
12. ร้อยละของนักวิจัยใหม่ที่ได้รับการพัฒนา	ร้อยละ	70	
13. จำนวนเครือข่ายการวิจัยประกอบด้วย - มหาวิทยาลัยกับชุมชน - มหาวิทยาลัยกับหน่วยงาน ภาครัฐ - มหาวิทยาลัยกับหน่วยงาน ภาคเอกชน - มหาวิทยาลัยกับองค์กร ชุมชน - มหาวิทยาลัยกับมหาวิทยาลัยทั้งภายในประเทศ และระดับอนุภูมิภาคลุ่มน้ำโขง	เครือข่าย	10	
14.. ร้อยละผลงานวิจัยที่มีการนำไปใช้ประโยชน์จริง ทั้งในระดับพื้นที่ ระดับภาคและระดับประเทศ	ร้อยละ	20	
<b>พันธกิจที่ 3 บริการวิชาการและวิชาชีพที่ตอบสนองความต้องการของสังคม</b>			
15. ร้อยละความสำเร็จของการบริการวิชาการที่บรรลุเป้าหมายตามแผน	ร้อยละ	80	
16. ร้อยละความพึงพอใจของผู้รับบริการ/หน่วยงาน/องค์กรที่รับบริการวิชาการและวิชาชีพ	ร้อยละ	80	
17. ร้อยละความสำเร็จในการให้บริการวิชาการกับเครือข่ายความร่วมมือภายในประเทศ	เครือข่าย	1	
18. ร้อยละความสำเร็จในการให้บริการวิชาการกับเครือข่ายความร่วมมือภายนอกประเทศ	เครือข่าย	1	
19. จำนวนผู้รับบริการวิชาการเทียบกับเป้าหมายตามแผน	ร้อยละ	80	

ตัวชี้วัดของแผนกลยุทธ์ 4 ปี คณะศิลปศาสตร์และวิทยาศาสตร์	เป้าหมายของตัวชี้วัด		หมายเหตุ
	หน่วยนับ	เป้าหมาย คณะฯ	
<b>พันธกิจที่ 4 ทำนุบำรุง ส่งเสริม และเผยแพร่ศิลปะ วัฒนธรรมอนุภูมิภาคลุ่มน้ำโขง</b>			
20. ร้อยละของโครงการที่บรรลุเป้าหมายตามแผนการดำเนินงานด้านการทำนุบำรุงศิลปะ วัฒนธรรม	ร้อยละ	80	
21. จำนวนโครงการที่มีการบูรณาการกิจกรรมศิลปะ วัฒนธรรมกับการเรียนการสอนและกิจกรรมนักศึกษา	โครงการ/คณะ	1	
22. จำนวนโครงการอนุรักษ์ ฟื้นฟู ส่งเสริม พัฒนาและเพิ่มคุณค่าของศิลปะ วัฒนธรรมและภูมิปัญญาท้องถิ่น	โครงการ	1	
23. จำนวนโครงการที่สร้างกระบวนการปลูกจิตสำนึก ความรัก ความผูกพันและความภาคภูมิใจต่อสถาบันของนักศึกษา	โครงการ	1	
24. จำนวนโครงการที่สร้างกระบวนการปลูกจิตสำนึก ความรัก ความผูกพันและความภาคภูมิใจต่อสถาบันของบุคลากร	โครงการ	1	
<b>พันธกิจที่ 5 การบริหารจัดการที่ดีด้วยหลักธรรมาภิบาล</b>			
25. ร้อยละความพึงพอใจเฉลี่ยของผู้ใช้ระบบข้อมูลสารสนเทศ	ร้อยละ	80	
26. ร้อยละของการบรรลุเป้าหมายของแผนการดำเนินงาน	ร้อยละ	80	
27. ผลการประเมินการประกันคุณภาพการศึกษาภายใน	ระดับ	ดี	
28. จำนวนเครือข่ายด้านการประกันคุณภาพการศึกษา	เครือข่าย/คณะ	1	
29. ร้อยละของอาจารย์ที่มีคุณวุฒิปริญญาเอก	ร้อยละ	10	

ตัวชี้วัดของแผนกลยุทธ์ 4 ปี คณะศิลปศาสตร์และวิทยาศาสตร์	เป้าหมายของตัวชี้วัด		หมายเหตุ
	หน่วยนับ	เป้าหมาย คณะฯ	
30. ร้อยละความพึงพอใจของบุคลากรมหาวิทยาลัยนครพนม	ร้อยละ	80	
31. ร้อยละความสำเร็จของการดำเนินงานบรรลุเป้าหมายตามแผนบริหารความเสี่ยง	ร้อยละ	80	
32. ร้อยละความสำเร็จของการดำเนินงานบรรลุเป้าหมายตามแผนฉุกเฉิน วิกฤต	ร้อยละ	93	
33. ร้อยละการเบิกจ่ายงบประมาณรายจ่ายในภาพรวม	ร้อยละ	94	
34. ร้อยละการเบิกจ่ายงบประมาณรายจ่ายลงทุน	ร้อยละ	76	

หมายเหตุ

- ตัวบ่งชี้ของแผนกลยุทธ์ จำนวนทั้งหมด 34 ตัวบ่งชี้

ตารางวิเคราะห์ความสอดคล้องของกลยุทธ์มหาวิทยาลัยนครพนมกับ กรอบแผนอุดมศึกษาระยะยาว 15 ปี ฉบับที่ 2 (พ.ศ.2552-2565) /

แผนพัฒนาการศึกษาระดับอุดมศึกษาฉบับที่ 11 (พ.ศ.2555-2559) /

พระราชบัญญัติมหาวิทยาลัยนครพนม / นโยบายสภามหาวิทยาลัยนครพนม / กลยุทธ์มหาวิทยาลัยนครพนม

ระดับอุดมศึกษา

นโยบายกรอบแผนอุดมศึกษา ระยะยาว 15 ปี ฉบับที่ 2 (พ.ศ.2551-2565)	แผนพัฒนาการศึกษาระดับ อุดมศึกษาฉบับที่ 11 (พ.ศ.2555-2559)	พระราชบัญญัติ มหาวิทยาลัยนครพนม พ.ศ.2548	นโยบายสภา มหาวิทยาลัยนครพนม	กลยุทธ์ มหาวิทยาลัยนครพนม	กลยุทธ์ คณะศิลปศาสตร์ฯ
<p>1. รอยต่อกับการศึกษาระดับอื่น โดยมุ่งเน้นปรับปรุงทบทวน กระบวนการผลิตครู สนับสนุน การศึกษาขั้นพื้นฐานอย่างเต็ม ความสามรถ ส่งเสริมการสร้าง โรงเรียนเฉพาะหรือห้องเรียน เฉพาะในโรงเรียนทั่วไป ส่งเสริม การศึกษาของผู้มีความสามารถ ระบบการเรียนล่วงหน้า การเป็นพี่ เลี้ยงในการทำโครงการ ผู้จบอาชีพเข้าศึกษาต่อด้วยความ ยืดหยุ่น CREDIT BANK และการ เรียนรู้ตลอดชีวิต</p> <p>2. การแก้ไขปัญหาอุดมศึกษาใน ปัจจุบันปัญหาหลักคือ การไร้ ทิศทาง ความซ้ำซ้อน การขาด คุณธรรม ขาดประสิทธิภาพ แนว ทางการแก้ไขปัญหาโดย -สร้างกลไกการกำกับเพื่อลดเลิก หลักสูตรที่ไม่เป็นที่ต้องการ ลด</p>	<p><b>ยุทธศาสตร์ที่ 1</b> เปลี่ยน ระบบการนำองค์กรให้ ขับเคลื่อนอุดมศึกษาแบบ องค์กรวม (L = Leader of Change Management for Quality Education (All for Quality Education and Quality Education for All))</p> <p><b>ยุทธศาสตร์ที่ 2</b> พัฒนา อาจารย์ให้ป็นมืออาชีพ และพัฒนาผู้เชี่ยวชาญมือ อาชีพให้เป็นอาจารย์ (E = Educator Professional)</p> <p><b>ยุทธศาสตร์ที่ 3</b> ยกระดับ คุณภาพบัณฑิตอย่างก้าว กระโดด (G = Graduated with Quality and Social Responsibility) โดยมี <b>ประเด็นที่ 1</b> เปลี่ยนระบบ</p>	<p><b>มาตรา 7</b> เพื่อให้บรรลุ วัตถุประสงค์ตามมาตรา 6 ให้ กำหนดภาระหน้าที่ของ มหาวิทยาลัยดังต่อไปนี้</p> <p><b>ข้อ 1.</b> ผลิตบัณฑิตที่มีความรู้ ความสามารถทางวิชาการและ ทักษะในวิชาชีพ รู้จักคิดอย่าง มีเหตุผล มีคุณธรรม จริยธรรม และมีความใฝ่เรียนรู้</p> <p><b>ข้อ 2.</b> จัดการศึกษาทางด้าน วิชาชีพทั้งระดับต่ำกว่า ปริญญาตรีและระดับปริญญา ตรี</p> <p><b>ข้อ 8.</b> จัดการศึกษา โดยเน้น ประชาชนในภูมิภาคที่ตั้งของ มหาวิทยาลัยและประเทศ ใกล้เคียงเป็นสำคัญ</p>	<p><b>ข้อ 1.</b> มหาวิทยาลัยควร ปรับระบบบริหารองค์กร ให้ เอื้อต่อการพัฒนาการศึกษา ทั้งระดับอุดมศึกษาและ ระดับอาชีวศึกษา</p> <p><b>ข้อ 2.</b> มหาวิทยาลัยควร กำหนดแผนการเปิดคณะ ใหม่และหน่วยงานอื่นๆ ใน ระหว่างปีงบประมาณ พ.ศ. 2555-2559</p> <p><b>ข้อ 4.</b> มหาวิทยาลัยควร พัฒนา infrastructure ด้าน เทคโนโลยีที่ใช้ในการจัดการ เรียนการสอนและการ บริหาร เช่น ห้องเรียนระดับ ปริญญา Wireless University เป็นต้น</p> <p><b>ข้อ 6.</b> มหาวิทยาลัยควรมี การกำหนดโครงการการ สอนภาษาไทย เพื่อเตรียม</p>	<p><b>ปรัชญา :</b> พัฒนาความรู้ คู่ คุณธรรม สัมพันธ์อนุภูมิภาค ลุ่มน้ำโขง</p> <p><b>มหาวิทยาลัยนครพนม เป็น มหาวิทยาลัยกลุ่ม ข สถาบัน ที่เน้นระดับปริญญาตรี</b> หมายถึง สถาบันที่เน้นการ ผลิตบัณฑิตระดับปริญญาตรี</p> <p><b>กลยุทธ์ที่ 1 :</b> ผลิตบัณฑิตที่มี ความรู้คู่คุณธรรม มีมาตรฐาน ทางวิชาการและวิชาชีพตรง ตามความต้องการของชุมชน สังคมและศักยภาพในการ แข่งขันในระดับอนุภูมิภาค ลุ่มน้ำโขง</p> <p><b>กลยุทธ์ที่ 2 :</b> เสริมสร้าง ภาพลักษณ์มหาวิทยาลัย</p> <p><b>กลยุทธ์ที่ 3 :</b> พัฒนาคุณภาพ</p>	<p><b>ปรัชญา :</b> พัฒนาองค์ความรู้ ควบคู่คุณธรรม สืบสานวัฒนธรรม ท้องถิ่น สัมพันธ์อนุภูมิภาค ลุ่มน้ำโขง</p> <p><b>คณะศิลปศาสตร์และ วิทยาศาสตร์ เป็นมหาวิทยาลัย กลุ่ม ข สถาบันที่เน้นระดับ ปริญญาตรี</b> หมายถึง สถาบันที่ เน้นการผลิตบัณฑิตระดับปริญญา ตรี</p> <p><b>กลยุทธ์ที่ 1 :</b> ผลิตบัณฑิตที่มี ความรู้คู่คุณธรรม มีมาตรฐานทาง วิชาการและวิชาชีพตรงตามความ ต้องการของชุมชนสังคมและ ศักยภาพในการแข่งขันในระดับ อนุภูมิภาค ลุ่มน้ำโขง</p>

นโยบายกรอบแผนอุดมศึกษา ระยะยาว 15 ปี ฉบับที่ 2 (พ.ศ.2551-2565)	แผนพัฒนาการศึกษาระดับ อุดมศึกษาระดับที่ 11 (พ.ศ.2555-2559)	พระราชบัญญัติ มหาวิทยาลัยนครพนม พ.ศ.2548	นโยบายสภา มหาวิทยาลัยนครพนม	กลยุทธ์ มหาวิทยาลัยนครพนม	กลยุทธ์ คณะศิลปศาสตร์ฯ
<p>เล็กคณะและสถาบันที่มีปัญหา คุณภาพอย่างรุนแรง จัดกลไกการ ตรวจสอบ และศูนย์ข้อมูลสถิติ -ปรับปรุงกลไกการประเมิน คุณภาพมาตรฐานการศึกษา นำ ผลการประเมินมาใช้ประโยชน์ ระบบการรับรองวิทยฐานะ -จัดสถาบันอุดมศึกษาเป็น 4 กลุ่ม คือ</p> <ol style="list-style-type: none"> <li>1) กลุ่มวิทยาลัยชุมชน</li> <li>2) กลุ่มมหาวิทยาลัย 4 ปี</li> <li>3) กลุ่มมหาวิทยาลัยเฉพาะทาง และสมบูรณแบบ</li> <li>4) กลุ่มมหาวิทยาลัยวิจัยและ บัณฑิตศึกษา</li> </ol> <p>4. บทบาทของมหาวิทยาลัยใน การพัฒนาขีดความสามารถในการ</p>	<p>การนำองค์กรให้ขับเคลื่อน อุดมศึกษาแบบ องค์รวม (L : Leader of the future) <b>ประเด็นที่ 2</b> สร้างเอกภาพ และคุณภาพของข้อมูลสถิติ อุดมศึกษาโดย ศูนย์สารสนเทศอุดมศึกษา แห่งชาติ (I : Information Based) <b>ประเด็นที่ 3</b> เปลี่ยน กระบวนทัศน์ด้านการศึกษา โดยให้ความสำคัญกับการ พัฒนาระบบการรับ นักศึกษาเพื่อเปิดโอกาสการ เรียนรู้ตามศักยภาพของ ผู้เรียนในทุกวัย (E : Freedom Learner Choice) <b>ประเด็นที่ 5</b> ยกระดับ คุณภาพบัณฑิตอย่างก้าว กระโดด (L : Learner Quality improvement)</p>	<p><b>ข้อ 3.</b> สร้างหรือพัฒนาองค์</p>	<p>ความพร้อมสำหรับนักศึกษา ต่างประเทศ ก่อนเข้าสู่การ เรียนการสอนระบบปกติ ของมหาวิทยาลัยนครพนม และมหาวิทยาลัยต่างๆ ใน ประเทศไทยทั้ง ระดับอุดมศึกษาและระดับ อาชีวศึกษา <b>ข้อ 9.</b> แต่ละคณะกำหนด แผนการพัฒนาหลักสูตร ที่ จะเปิดสอนหลักสูตรใหม่ใน ระหว่างปีงบประมาณ พ.ศ. 2555-2559 รวมทั้งจำนวน การรับนักศึกษาทุกหลักสูตร ทั้งหลักสูตรเก่าและหลักสูตร ใหม่ที่กำหนด เพื่อขยาย โอกาสทางการศึกษา และ ตอบสนองความต้องการของ ชุมชนท้องถิ่น และอนุ ภูมิภาคลุ่มน้ำโขง</p>	<p>สถานศึกษา คณาจารย์ ระบบ การเรียนการสอน และการ กระจายโอกาสแก่ผู้เรียน <b>กลยุทธ์ที่ 4 :</b> เสริมสร้าง เอกลักษณ์ อัตลักษณ์และ เตรียมความพร้อมของ นักศึกษาในการเข้าสู่ ประชาคมอาเซียน</p> <p><b>กลยุทธ์ที่ 1 :</b> สร้างและพัฒนา ศักยภาพด้านการวิจัยแก่</p>	<p><b>กลยุทธ์ที่ 2 :</b> เสริมสร้าง ภาพลักษณ์มหาวิทยาลัย <b>กลยุทธ์ที่ 3 :</b> พัฒนาคุณภาพ สถานศึกษา คณาจารย์ ระบบการ เรียนการสอน และการกระจาย โอกาสแก่ผู้เรียน <b>กลยุทธ์ที่ 4 :</b> เสริมสร้าง เอกลักษณ์ อัตลักษณ์และเตรียม ความพร้อมของนักศึกษาในการ เข้าสู่ประชาคมอาเซียน</p> <p><b>กลยุทธ์ที่ 1 :</b> สร้างและพัฒนา ศักยภาพด้านการวิจัยแก่อาจารย์</p>

นโยบายกรอบแผนอุดมศึกษา ระยะยาว 15 ปี ฉบับที่ 2 (พ.ศ.2551-2565)	แผนพัฒนาการศึกษาระดับ อุดมศึกษาฉบับที่ 11 (พ.ศ.2555-2559)	พระราชบัญญัติ มหาวิทยาลัยนครพนม พ.ศ.2548	นโยบายสภา มหาวิทยาลัยนครพนม	กลยุทธ์ มหาวิทยาลัยนครพนม	กลยุทธ์ คณะศิลปศาสตร์ฯ
<p>แข่งขันของประเทศ โดยการ เชื่อมต่อกับภาคการผลิตสร้าง ความรู้ และนวัตกรรม พัฒนา ระบบการประเมิน “การวิจัย” เพื่อการจัดสรรทรัพยากร และวาง ตำแหน่งของมหาวิทยาลัยเสริม ศูนย์แห่งความเป็นเลิศ ให้มีการ ทำงานร่วมกันระหว่าง มหาวิทยาลัย กลุ่มมหาวิทยาลัย ภาคอุตสาหกรรม ภาคสังคม และ ชุมชน ผลักดันให้เกิด “ระบบวิจัย แห่งชาติ”</p> <p>7. เครือข่ายอุดมศึกษา</p>	<p><b>ยุทธศาสตร์ที่ 1</b> เปลี่ยน ระบบการนำองค์กรให้ ขับเคลื่อนอุดมศึกษาแบบ องค์รวม (L = Leader of Change Management for Quality Education (All for Quality Education and Quality Education for All))</p> <p><b>ยุทธศาสตร์ที่ 2</b> พัฒนา อาจารย์ให้เป็นผู้เชี่ยวชาญ และพัฒนาผู้เชี่ยวชาญมือ อาชีพให้เป็นอาจารย์ (E = Educator Professional)</p> <p><b>ประเด็นที่ 6</b> นำประเทศพัน วิฤติและชั้นนำการพัฒนา ด้านงานวิจัยเชิงสร้างสรรค์ (O : Outcome Creative Research)</p> <p><b>ประเด็นที่ 7</b> บริการวิชาการ เพื่อพัฒนาประเทศอย่าง ยั่งยืน (N : National Sustainable development)</p>	<p>ความรู้อย่างต่อเนื่อง และนำ ความรู้นั้นไปใช้เพื่อประโยชน์ ในการพัฒนาประเทศและ ภูมิภาคใกล้เคียง โดยเน้นการ วิจัย การประยุกต์และการบูร ณาการภูมิปัญญาท้องถิ่นกับ เทคโนโลยีเพื่อพัฒนาชุมชน และสังคมให้เข้มแข็ง มีสันติ สุขและยั่งยืน</p> <p><b>ข้อ 4.</b> ส่งเสริม ประยุกต์ และ พัฒนาวิชาการและวิชาชีพ ชั้นสูง</p> <p><b>ข้อ 5.</b> ให้บริการทางวิชาการ และวิชาชีพ ถ่ายทอดความรู้ และเทคโนโลยีที่เป็นประโยชน์ เพื่อพัฒนาศักยภาพในการ ผลิตและบริการชุมชน สังคม</p>	<p><b>ข้อ 8.</b> มหาวิทยาลัยควร เร่งรัดและพัฒนา กระบวนการจัดทำงานวิจัย ที่มีคุณภาพและเป็น ประโยชน์ต่อการเรียนการ สอนและชุมชน พร้อมทั้ง ส่งเสริมการตีพิมพ์เผยแพร่ ผลงานวิจัยในระดับชาติและ นานาชาติ</p>	<p>อาจารย์และนักวิจัย</p> <p><b>กลยุทธ์ที่ 2 :</b> พัฒนาเครือข่าย ความร่วมมือการวิจัยกับ หน่วยงานภายนอกทั้งภาครัฐ และเอกชน ทั้งในประเทศ และประเทศในอนุภูมิภาค น้ำโขง</p> <p><b>กลยุทธ์ที่ 3 :</b> พัฒนาระบบ และกลไกการตีพิมพ์ เผยแพร่ และการจัดการความรู้งานวิจัย</p> <p><b>กลยุทธ์ที่ 1 :</b> พัฒนาระบบ และกลไกการบริหารจัดการ งานบริการวิชาการ</p>	<p>และนักวิจัย</p> <p><b>ประเทศในอนุภูมิภาคน้ำโขง</b></p> <p><b>กลยุทธ์ที่ 2 :</b> พัฒนาระบบและ กลไกการตีพิมพ์ เผยแพร่และการ จัดการความรู้งานวิจัย</p> <p><b>กลยุทธ์ที่ 1 :</b> พัฒนาระบบ และกลไกการบริหารจัดการงาน บริการวิชาการ</p>

นโยบายกรอบแผนอุดมศึกษา ระยะยาว 15 ปี ฉบับที่ 2 (พ.ศ.2551-2565)	แผนพัฒนาการศึกษาระดับ อุดมศึกษาฉบับที่ 11 (พ.ศ.2555-2559)	พระราชบัญญัติ มหาวิทยาลัยนครพนม พ.ศ.2548	นโยบายสภา มหาวิทยาลัยนครพนม	กลยุทธ์ มหาวิทยาลัยนครพนม	กลยุทธ์ คณะศิลปศาสตร์ฯ
		<p>และประเทศ ตลอดจนการขึ้นนำ ทางเลือกที่ดีแก่ชุมชนและ สังคม</p> <p>ข้อ 7. ส่งเสริมและพัฒนา เครือข่ายความร่วมมือทาง การศึกษา การวิจัย และการ บริการกับสถาบันและ หน่วยงานอื่น ทั้งในประเทศ และต่างประเทศ</p> <p>ข้อ 9. ร่วมพัฒนาท้องถิ่น ดำเนินการจัดการศึกษาและ ฝึกอบรมที่ตอบสนองความ ต้องการและเสริมสร้างองค์ ความรู้ของชุมชนให้เข้มแข็ง เชิดชูภูมิปัญญาของท้องถิ่น สร้างสรรค์ศิลปวิทยาเพื่อ ความเจริญก้าวหน้าอย่าง มั่นคงและยั่งยืนของปวงชน</p> <p>ข้อ 6. ทำนุบำรุง ศิลปวัฒนธรรม ส่งเสริมและ สนับสนุนการกีฬาและ นันทนาการ</p>		<p>กลยุทธ์ที่ 2 : พัฒนา ศูนย์บริการวิชาการเพื่อ ส่งเสริมเอกลักษณ์ของสถาบัน</p> <p>กลยุทธ์ที่ 3 : ส่งเสริมและ สร้างเครือข่ายการให้บริการ วิชาการในชุมชนสังคม ประเทศและอนุภูมิภาคลุ่มน้ำ โขง</p> <p>กลยุทธ์ที่ 4 : บริการวิชาการ และบูรณาการกับการเรียน การสอนหรือการวิจัย เสริมสร้างความเข้มแข็งของ ชุมชน สังคม</p> <p>กลยุทธ์ที่ 1 : ส่งเสริม สนับสนุนกิจกรรมด้านศิลปะ วัฒนธรรมเพื่อเสริมสร้างอัต</p>	<p>กลยุทธ์ที่ 2 : ส่งเสริมและสร้าง เครือข่ายการให้บริการวิชาการใน ชุมชนสังคมประเทศและอนุ ภูมิภาคลุ่มน้ำโขง</p> <p>กลยุทธ์ที่ 3 : บริการวิชาการ และ บูรณาการกับการเรียนการสอน หรือการวิจัย เสริมสร้างความ เข้มแข็งของชุมชน สังคม</p> <p>กลยุทธ์ที่ 1 : ส่งเสริม สนับสนุน กิจกรรมด้านศิลปะ วัฒนธรรมเพื่อ เสริมสร้างอัตลักษณ์นักศึกษา</p>



นโยบายกรอบแผนอุดมศึกษา ระยะยาว 15 ปี ฉบับที่ 2 (พ.ศ.2551-2565)	แผนพัฒนาการศึกษาระดับ อุดมศึกษาระดับที่ 11 (พ.ศ.2555-2559)	พระราชบัญญัติ มหาวิทยาลัยนครพนม พ.ศ.2548	นโยบายสภา มหาวิทยาลัยนครพนม	กลยุทธ์ มหาวิทยาลัยนครพนม	กลยุทธ์ คณะศิลปศาสตร์ฯ
<p>3. ธรรมาภิบาลและการบริหารจัดการอุดมศึกษา มุ่งเน้นให้ความสำคัญกับ “สภามหาวิทยาลัย” จัดตั้งองค์กรกลไกการพัฒนาผู้กำกับนโยบายและผู้บริหารในลักษณะ Institute of directors (IOD)</p> <p>5. การเงินอุดมศึกษามุ่งเน้นการปรับปรุงระบบการจัดสรรงบประมาณ โดยยังคง Supply Side Financing Performance Based และสอดคล้องเป้าหมายการพัฒนาประเทศ ยังคงกองทุน กยศ. ตามความจำเป็น เพิ่มกองทุนประเภท Contribution Scheme จัดตั้งกองทุนพัฒนา</p>	<p><b>ยุทธศาสตร์ที่ 4</b> ปฏิรูปการบริหารการเงินอุดมศึกษาเพื่อขับเคลื่อนสถาบันอุดมศึกษาสู่ความเป็นเลิศ (S = Satang Utilization)</p> <p><b>ประเด็นที่ 4</b> พัฒนาคณาจารย์ให้เปี่ยมมืออาชีพ (Education Professionalism)</p> <p><b>ประเด็นที่ 8</b> สร้างความเชื่อมั่นในคุณภาพของ</p>	<p><b>ข้อ 10.</b> จัดให้ชุมชนมีส่วนร่วมในการจัดการ การบำรุงรักษา และการใช้ประโยชน์จากทรัพยากรธรรมชาติและสิ่งแวดล้อมอย่างสมดุลและยั่งยืน เพื่อให้เกิดประโยชน์สูงสุดแก่ชุมชน และให้ชุมชนมีส่วนร่วมในการกำหนดนโยบายและบริหารจัดการ</p>	<p><b>ข้อ 1.</b> มหาวิทยาลัยควรปรับระบบบริหารองค์กร ให้เอื้อต่อการพัฒนาการศึกษา ทั้งระดับอุดมศึกษาและระดับอาชีวศึกษา</p> <p><b>ข้อ 5.</b> มหาวิทยาลัยควรพัฒนาและปรับปรุงระเบียบข้อบังคับของมหาวิทยาลัยนครพนม เพื่อการ</p>	<p>ลักษณะนักศึกษา <b>กลยุทธ์ที่ 2 :</b> อนุรักษ์ สืบทอดเผยแพร์ และส่งเสริมการดำเนินงานด้านศาสนา ศิลปะ วัฒนธรรมบนพื้นฐานความหลากหลายทางวัฒนธรรม <b>กลยุทธ์ที่ 3 :</b> ปลุกจิตสำนึก ความรัก ความผูกพัน และ ความภาคภูมิใจในความเป็นนักศึกษาและบุคลากรของมหาวิทยาลัยนครพนม</p> <p><b>กลยุทธ์ที่ 1 :</b> พัฒนาระบบการบริหารทรัพยากรให้มีประสิทธิภาพ <b>กลยุทธ์ที่ 2 :</b> เร่งรัดการพัฒนา ระบบเทคโนโลยีสารสนเทศเพื่อรองรับการบริหารจัดการที่มีประสิทธิภาพ <b>กลยุทธ์ที่ 3 :</b> พัฒนาระบบประกันคุณภาพการศึกษา <b>กลยุทธ์ที่ 4 :</b> พัฒนาทรัพยากรมนุษย์เพื่อมุ่งผลสัมฤทธิ์</p>	<p><b>กลยุทธ์ที่ 2 :</b> อนุรักษ์ สืบทอดเผยแพร์ และส่งเสริมการดำเนินงานด้านศาสนา ศิลปะ วัฒนธรรมบนพื้นฐานความหลากหลายทางวัฒนธรรม <b>กลยุทธ์ที่ 3 :</b> ปลุกจิตสำนึก ความรัก ความผูกพัน และ ความภาคภูมิใจในความเป็นนักศึกษาและบุคลากรของมหาวิทยาลัยนครพนม</p> <p><b>กลยุทธ์ที่ 1 :</b> พัฒนาระบบการบริหารทรัพยากรให้มีประสิทธิภาพ <b>กลยุทธ์ที่ 2 :</b> พัฒนาระบบประกันคุณภาพการศึกษา <b>กลยุทธ์ที่ 3 :</b> พัฒนาทรัพยากรมนุษย์เพื่อมุ่งผลสัมฤทธิ์ <b>กลยุทธ์ที่ 4 :</b> พัฒนาระบบบริหารความเสี่ยง <b>กลยุทธ์ที่ 5 :</b> พัฒนาระบบการบริหารการเงินและงบประมาณอย่างมีประสิทธิภาพ</p>

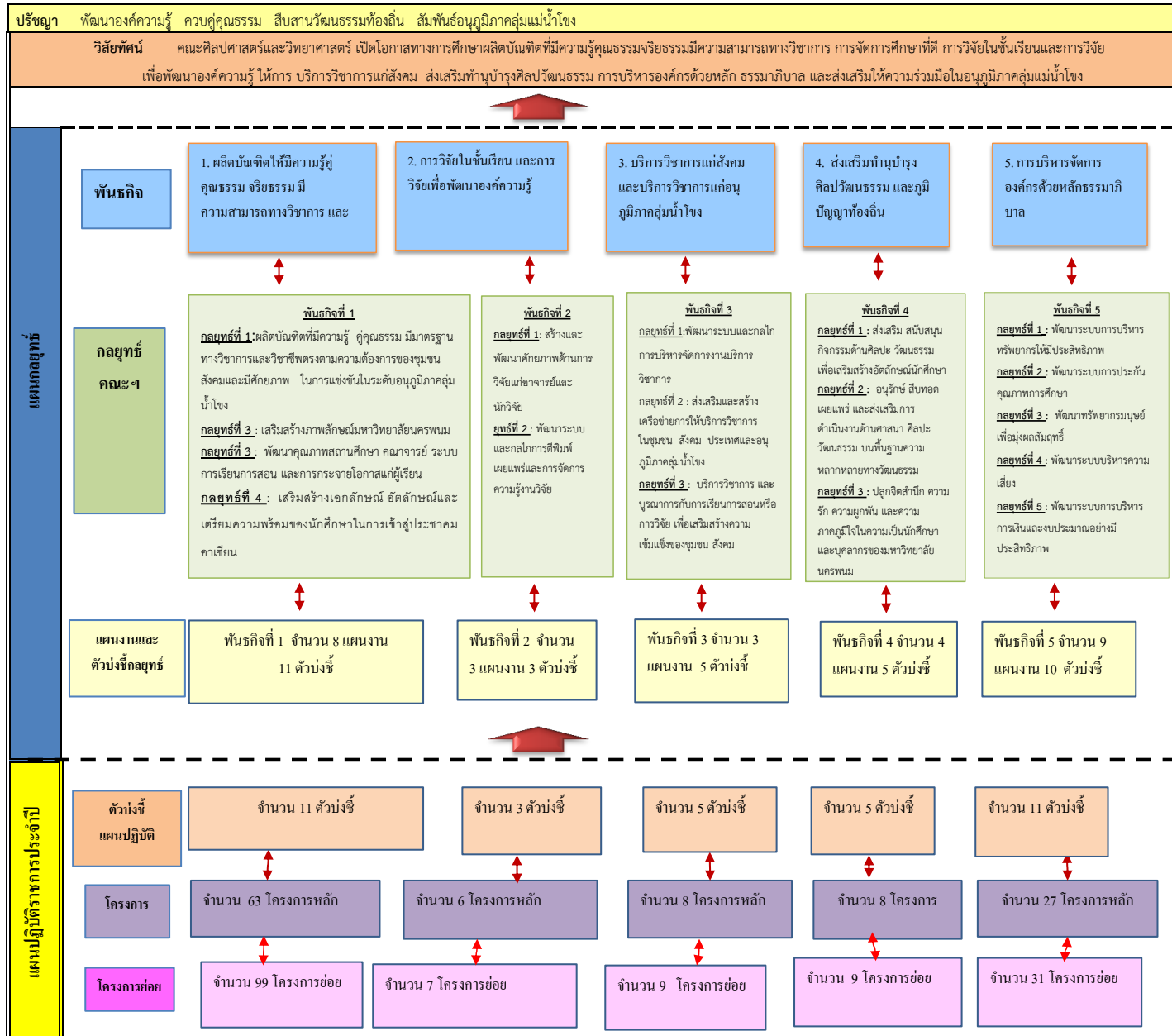
นโยบายกรอบแผนอุดมศึกษา ระยะยาว 15 ปี ฉบับที่ 2 (พ.ศ.2551-2565)	แผนพัฒนาการศึกษาระดับ อุดมศึกษาฉบับที่ 11 (พ.ศ.2555-2559)	พระราชบัญญัติ มหาวิทยาลัยนครพนม พ.ศ.2548	นโยบายสภา มหาวิทยาลัยนครพนม	กลยุทธ์ มหาวิทยาลัยนครพนม	กลยุทธ์ คณะศิลปศาสตร์ฯ
<p>อุดมศึกษาพัฒนาอาจารย์ การวิจัย ร่วมมือภาคการผลิตจัดตั้ง Buffer Organization ให้อิสระในการ บริหารการเงินแก่มหาวิทยาลัย</p> <p>6. การพัฒนาบุคลากรใน อุดมศึกษา โดยการปรับระบบการ พัฒนาอาจารย์ให้มีความ หลากหลาย</p>	<p>สถาบันอุดมศึกษา (G : Generate quality trust)</p>		<p>บริหารงานที่มีประสิทธิภาพ ตามหลัก ธรรมภิบาล</p> <p><b>ข้อ 7.</b> ผู้บริหารระดับสูง ดำเนินการจัดหาทรัพยากร และแหล่งทุนต่างๆ เพื่อ เร่งรัดการพัฒนาบุคลากรทั้ง ระดับอุดมศึกษาและระดับ อาชีวศึกษา</p> <p><b>ข้อ 10.</b> การกำหนดตัวบ่งชี้ ของแผนกลยุทธ์ ต้องให้ ครอบคลุมพันธกิจหลักของ สถาบัน อุดมศึกษา และ กำหนดเป้าหมายของตัวบ่งชี้ ให้สามารถวัดได้ชัดเจน</p> <p><b>ข้อ 11.</b> การจัดทำแผนกล ยุทธ์ต้องให้บุคลากรของ มหาวิทยาลัยทุกภาคส่วนมี ส่วนร่วมด้วย และเมื่อได้รับ การเห็นชอบจากสภา มหาวิทยาลัยแล้ว ให้ เผยแพร่แผนกลยุทธ์ของ</p>	<p><b>กลยุทธ์ที่ 5 :</b> พัฒนาระบบ บริหารความเสี่ยง</p> <p><b>กลยุทธ์ที่ 6 :</b> พัฒนาระบบ การบริหารการเงินและ งบประมาณอย่างมี ประสิทธิภาพ</p>	

## ระดับอุดมศึกษา

นโยบายกรอบแผนอุดมศึกษา ระยะยาว 15 ปี ฉบับที่ 2 (พ.ศ.2551-2565)	แผนพัฒนาการศึกษาระดับ อุดมศึกษาฉบับที่ 11 (พ.ศ.2555-2559)	พระราชบัญญัติ มหาวิทยาลัยนครพนม พ.ศ.2548	นโยบายสภา มหาวิทยาลัยนครพนม	กลยุทธ์ มหาวิทยาลัยนครพนม	กลยุทธ์ คณะศิลปศาสตร์ฯ
			มหาวิทยาลัยทั้ง ระดับอุดมศึกษาและระดับ อาชีวศึกษา ให้บุคลากรได้ รับทราบและถือปฏิบัติต่อไป		

การวิเคราะห์ความสอดคล้องระหว่างแผนกลยุทธ์กับแผนปฏิบัติการประจำปี

คณะศิลปศาสตร์และวิทยาศาสตร์มหาวิทยาลัยนครพนม







แผนกลยุทธ์ คณะศิลปศาสตร์และวิทยาศาสตร์ มหาวิทยาลัยนครพนม

ประจำปีงบประมาณ 2556 - 2559

พันธกิจที่ 1 ผลิตบัณฑิตที่มีความรู้ มีคุณธรรม จริยธรรม มีความสามารถทางวิชาการ และทักษะในวิชาชีพเพื่อพัฒนาท้องถิ่น

กลยุทธ์	แผนงาน	ตัวบ่งชี้	หน่วยนับ	เป้าหมาย				ผู้รับผิดชอบ
				2556	2557	2558	2559	
กลยุทธ์ที่ 1 : ผลิตบัณฑิตที่มีความรู้ คุณธรรม มีมาตรฐานทางวิชาการและวิชาชีพ ตรงตามความต้องการของชุมชน สังคมและมีศักยภาพ ในการแข่งขันในระดับ อนุภูมิภาคลุ่มน้ำโขง	1. แผนงานปรับปรุงและพัฒนา หลักสูตรให้ได้มาตรฐาน และตอบสนองความต้องการ ของสังคม อนุภูมิภาค ลุ่มน้ำโขง	1.จำนวนหลักสูตรที่ปรับปรุงหรือ เปิดใหม่ ที่ตอบสนองความต้องการ ของสังคม หรือรองรับ AEC	หลักสูตร	≥2	≥2	≥2	≥2	รองฯฝ่ายวิชาการ บัณฑิตศึกษา และแผนงาน
		2.ร้อยละของจำนวนนักศึกษา ในแต่ละหลักสูตรที่บรรลุตามเป้าหมาย	ร้อยละ	70	75	80	80	รองฯฝ่ายวิชาการ บัณฑิตศึกษา และแผนงาน
	2. แผนงานพัฒนาคุณภาพ บัณฑิต	3.คุณภาพของบัณฑิตปริญญาตรี โท และเอก ตามกรอบมาตรฐานคุณวุฒิ ระดับอุดมศึกษาแห่งชาติ (ใช้เกณฑ์ของ สมศ.)	คะแนน	≥3.51	≥3.52	≥3.53	≥3.54	รองฯฝ่ายวิชาการ บัณฑิตศึกษา และแผนงาน
		4.บัณฑิตปริญญาตรีได้งานทำหรือ ประกอบอาชีพอิสระภายใน 1 ปี	ร้อยละ	80	80	80	80	รองฯฝ่ายวิชาการ บัณฑิตศึกษา และแผนงาน
กลยุทธ์ที่ 2 : เสริมสร้าง ภาพลักษณ์มหาวิทยาลัย	1. แผนงานเสริมสร้าง ภาพลักษณ์และการ ประชาสัมพันธ์							



แผนกลยุทธ์ คณะศิลปศาสตร์และวิทยาศาสตร์ มหาวิทยาลัยนครพนม

ประจำปีงบประมาณ 2556 - 2559

พันธกิจที่ 1 ผลิตบัณฑิตที่มีความรู้ มีคุณธรรม จริยธรรม มีความสามารถทางวิชาการ และทักษะในวิชาชีพเพื่อพัฒนาท้องถิ่น

กลยุทธ์	แผนงาน	ตัวบ่งชี้	หน่วยนับ	เป้าหมาย				ผู้รับผิดชอบ
				2556	2557	2558	2559	
กลยุทธ์ที่ 3 : พัฒนาคุณภาพสถานศึกษา คณาจารย์ ระบบการเรียนการสอน และการกระจายโอกาสแก่ผู้เรียน	1. แผนงานพัฒนาการจัดการเรียนการสอน	5. ร้อยละความพึงพอใจของผู้ใช้บัณฑิต	ร้อยละ	80	80	80	80	รองฯฝ่ายวิชาการ บัณฑิตศึกษา และแผนงาน
		6. ร้อยละความสำเร็จของการจัดการเรียนการสอนที่เน้นผู้เรียนเป็นสำคัญบรรลุเป้าหมายตามแผน	ร้อยละ	80	81	82	83	รองฯฝ่ายวิชาการ บัณฑิตศึกษา และแผนงาน
		7. ร้อยละความสำเร็จของงานวิจัยในชั้นเรียนบรรลุเป้าหมายตามแผน	ร้อยละ	80	81	82	83	รองฯฝ่ายวิชาการ บัณฑิตศึกษา และแผนงาน
		8. ร้อยละของรายวิชาที่ใช้ระบบ E-Learning ร่วมในการเรียนการสอน	ร้อยละ	15	15	20	20	รองฯฝ่ายวิชาการ บัณฑิตศึกษา และแผนงาน
	2. แผนงานส่งเสริมศักยภาพความเชี่ยวชาญของคณาจารย์							
3. แผนงานจัดตั้งคณะและสาขาวิชาใหม่								
4. แผนงานพัฒนาเครือข่ายเทคโนโลยีสารสนเทศ								
		9. ร้อยละความพึงพอใจเฉลี่ยของผู้ใช้บริการระบบข้อมูลสารสนเทศ*	ร้อยละ	80	80	80	80	รองฯฝ่ายวิชาการ บัณฑิตศึกษา และแผนงาน
กลยุทธ์ที่ 4 : เสริมสร้างเอกลักษณ์ อัตลักษณ์และเตรียมความพร้อมของนักศึกษาในการเข้าสู่ประชาคมอาเซียน	1. แผนงานเสริมสร้างศักยภาพนักศึกษาตามอัตลักษณ์ เอกลักษณ์ มหาวิทยาลัยนครพนม	10. ร้อยละความสำเร็จของโครงการเสริมสร้างศักยภาพนักศึกษาตามอัตลักษณ์ / เอกลักษณ์	โครงการ	1	1	2	2	รองฯฝ่ายวิชาการ บัณฑิตศึกษา และแผนงาน
		11. ค่าเฉลี่ยของผลประเมินอัตลักษณ์บัณฑิตอุดมศึกษา 3c	คะแนน	3.51	3.6	3.7	3.8	รองฯฝ่ายวิชาการ บัณฑิตศึกษา และแผนงาน



แผนกลยุทธ์ คณะศิลปศาสตร์และวิทยาศาสตร์ มหาวิทยาลัยนครพนม

ประจำปีงบประมาณ 2556 - 2559

พันธกิจที่ 1 ผลิตบัณฑิตให้มีความรู้ มีคุณธรรม จริยธรรม มีความสามารถทางวิชาการ และทักษะในวิชาชีพเพื่อพัฒนาท้องถิ่น

กลยุทธ์	แผนงาน	ตัวบ่งชี้	หน่วยนับ	เป้าหมาย				ผู้รับผิดชอบ
				2556	2557	2558	2559	
รวมพันธกิจที่ 1 มี 4 กลยุทธ์ 8 แผนงาน 11 ตัวบ่งชี้								





แผนกลยุทธ์ คณะศิลปศาสตร์และวิทยาศาสตร์ มหาวิทยาลัยนครพนม

ประจำปีงบประมาณ 2556 - 2559

พันธกิจที่ 2 การวิจัยในชั้นเรียนและการวิจัยเพื่อพัฒนาองค์ความรู้

กลยุทธ์	แผนงาน	ตัวบ่งชี้	หน่วยนับ	เป้าหมาย				ผู้รับผิดชอบ
				2556	2557	2558	2559	
กลยุทธ์ที่ 1 : สร้างและพัฒนาศักยภาพด้านการวิจัยแก่อาจารย์และนักวิจัย	1. แผนงานส่งเสริมการผลิตผลงานและพัฒนาศักยภาพนักวิจัย	1. ร้อยละของนักวิจัยใหม่ที่ได้รับการพัฒนา	ร้อยละ	70	72	74	76	รองคณบดีฝ่ายวิจัยและการจัดการคุณภาพ
กลยุทธ์ที่ 2 : พัฒนาเครือข่ายความร่วมมือการวิจัยกับหน่วยงานภายนอกทั้งภาครัฐและเอกชน ทั้งในประเทศและกลุ่มประเทศในอนุภูมิภาคลุ่มน้ำโขง	1. แผนงานสนับสนุนการวิจัยเชิงบูรณาการเพื่อพัฒนาพื้นที่ (ABC:Area Base Collaborative Research)							
กลยุทธ์ที่ 3 : พัฒนาระบบและกลไกการตีพิมพ์ เผยแพร่และการจัดการความรู้งานวิจัย	1. แผนงานส่งเสริมและสนับสนุนการเผยแพร่ผลงานวิจัย	2. จำนวนเครือข่ายการวิจัยประกอบด้วย - มหาวิทยาลัยกับชุมชน - มหาวิทยาลัยกับหน่วยงาน ภาครัฐ - มหาวิทยาลัยกับหน่วยงาน ภาคเอกชน - มหาวิทยาลัยกับองค์กร ชุมชน - มหาวิทยาลัยกับมหาวิทยาลัยทั้งภายในประเทศและระดับอนุภูมิภาคลุ่มน้ำโขง	เครือข่าย	10	10	10	10	รองคณบดีฝ่ายวิจัยและการจัดการคุณภาพ
	2. แผนงานส่งเสริมและสนับสนุนผลงานวิจัยสู่การใช้ประโยชน์	3. ร้อยละผลงานวิจัยที่มีการนำไปใช้ประโยชน์จริงทั้งในระดับพื้นที่ ระดับภาคและระดับประเทศ	ร้อยละ	20	25	30	35	



แผนกลยุทธ์ คณะศิลปศาสตร์และวิทยาศาสตร์ มหาวิทยาลัยนครพนม

ประจำปีงบประมาณ 2556 - 2559

พันธกิจที่ 2 การวิจัยในชั้นเรียนและการวิจัยเพื่อพัฒนาองค์ความรู้

กลยุทธ์	แผนงาน	ตัวบ่งชี้	หน่วยนับ	เป้าหมาย				ผู้รับผิดชอบ
				2556	2557	2558	2559	
รวมพันธกิจที่ 2 มี 2 กลยุทธ์ 3 แผนงาน 3 ตัวบ่งชี้								



แผนกลยุทธ์ คณะศิลปศาสตร์และวิทยาศาสตร์ มหาวิทยาลัยนครพนม

ประจำปีงบประมาณ 2556 - 2559

พันธกิจที่ 3 ให้บริการวิชาการแก่สังคม และบริการวิชาการแก่นุภูมิภาคลุ่มน้ำโขง

พันธกิจที่ 3 ให้บริการวิชาการแก่สังคม และบริการ พันธกิจที่ 3 ให้บริการวิชาการแก่สังคม และ

กลยุทธ์	แผนงาน	ตัวบ่งชี้	หน่วยนับ	เป้าหมาย				ผู้รับผิดชอบ
				2556	2557	2558	2559	
กลยุทธ์ที่ 1 : พัฒนาระบบและกลไกการบริหารจัดการงานบริการวิชาการ	1. แผนงานพัฒนาระบบและกลไกการบริการวิชาการที่ตอบสนองความต้องการพัฒนาและเสริมสร้างความเข้มแข็งของสังคมชุมชนในอนุภูมิภาคลุ่มน้ำโขง	1. ร้อยละความสำเร็จของการบริการวิชาการที่บรรลุเป้าหมายตามแผน	ร้อยละ	80	81	82	83	รองฯฝ่ายวิชาการ บัณฑิตศึกษา และแผนงาน
กลยุทธ์ที่ 2 : ส่งเสริมและสร้างเครือข่ายการให้บริการวิชาการในชุมชน สังคม ประเทศ และอนุภูมิภาคลุ่มน้ำโขง	1. แผนงานส่งเสริมการให้บริการวิชาการกับเครือข่ายความร่วมมือของมหาวิทยาลัย	2. ร้อยละความสำเร็จในการบริการวิชาการกับเครือข่ายความร่วมมือภายในประเทศ	เครือข่าย	1	1	1	1	
		3. ร้อยละความสำเร็จในการบริการวิชาการกับเครือข่ายความร่วมมือภายนอกประเทศ	เครือข่าย	1	1	1	1	
กลยุทธ์ที่ 3 : บริการวิชาการและบูรณาการกับการเรียนการสอนหรือการวิจัยเพื่อเสริมสร้างความเข้มแข็ง	1. แผนงานการให้บริการวิชาการตามแนวทางการให้บริการวิชาการของ มหาวิทยาลัยนครพนม	4. ร้อยละความพึงพอใจของผู้รับบริการ / หน่วยงาน/องค์กรที่รับบริการวิชาการและวิชาชีพ	ร้อยละ	80	82	84	86	



แผนกลยุทธ์ คณะศิลปศาสตร์และวิทยาศาสตร์ มหาวิทยาลัยนครพนม

ประจำปีงบประมาณ 2556 - 2559

พันธกิจที่ 3 ให้บริการวิชาการแก่สังคม และบริการวิชาการแก่นุภูมิภาคลุ่มน้ำโขง

พันธกิจที่ 3 ให้บริการวิชาการแก่สังคม และบริการ พันธกิจที่ 3 ให้บริการวิชาการแก่สังคม และ

กลยุทธ์	แผนงาน	ตัวบ่งชี้	หน่วยนับ	เป้าหมาย				ผู้รับผิดชอบ
				2556	2557	2558	2559	
ของชุมชน สังคม	(1) แผนการบริการวิชาการตาม แนวพระราชดำริสมเด็จพระเทพ รัตนราชสุดาฯ (2) เพื่อขับเคลื่อนเศรษฐกิจ พอเพียงตามรอยพระยุคลบาท (3) บริการวิชาการและถ่ายทอด เทคโนโลยีสู่ชุมชน (4) การบริการวิชาการพัฒนาผลิต ภัณฑ์ชุมชน OTOP (5) แผนงานบริการวิชาการที่เสริมสร้าง ความเข้มแข็งและชี้นำสังคม (6) แผนงานส่งเสริมการบริการวิชาการ ที่เสริมสร้างเอกลักษณ์ของสถาบัน (7) แผนงานบริการวิชาการที่สร้าง รายได้	5. จำนวนผู้รับบริการวิชาการเทียบ กับเป้าหมายตามแผน	ร้อยละ	80	82	84	86	
รวมพันธกิจที่ 3 มี 3 กลยุทธ์ 3 แผนงาน 5 ตัวบ่งชี้								







แผนกลยุทธ์ คณะศิลปศาสตร์และวิทยาศาสตร์ มหาวิทยาลัยนครพนม

ประจำปีงบประมาณ 2556 - 2559

พันธกิจที่ 4 : ทำนุบำรุง ส่งเสริมและ เผยแพร่ศิลปวัฒนธรรมอนุภูมิภาคลุ่มน้ำโขง

กลยุทธ์	แผนงาน	ตัวบ่งชี้	หน่วยนับ	เป้าหมาย				ผู้รับผิดชอบ
				2556	2557	2558	2559	
กลยุทธ์ที่ 1 : ส่งเสริม สนับสนุน กิจกรรมด้านศิลปะ วัฒนธรรม เพื่อเสริมสร้างอัตลักษณ์ นักศึกษา	1. แผนงานส่งเสริมการจัดกิจกรรม ทำนุบำรุงศิลปะ วัฒนธรรม ที่สอดคล้องกับการส่งเสริม อัตลักษณ์ของนักศึกษา และการแลกเปลี่ยนวัฒนธรรม ในอนุภูมิภาคลุ่มน้ำโขง	1..ร้อยละของโครงการที่บรรลุ เป้าหมายตามแผนการดำเนินงาน ด้านทำนุบำรุงศิลปะ วัฒนธรรม	ร้อยละ	80	81	82	83	รองฯฝ่ายกิจกรรมและพัฒนานักศึกษา
	2. แผนงานพัฒนาสุนทรียภาพ ด้านศิลปะ วัฒนธรรมในระดับ หน่วยงานและระดับ มหาวิทยาลัย	2. จำนวนโครงการที่มีการบูรณาการ กิจกรรมศิลปะ วัฒนธรรมกับการเรียน การสอนและกิจกรรมนักศึกษา	โครงการ	1	1	1	1	รองฯฝ่ายกิจกรรมและพัฒนานักศึกษา
กลยุทธ์ที่ 2 : อนุรักษ์ สืบทอด เผยแพร่ และส่งเสริม การดำเนินงานด้านศาสนา ศิลปะ วัฒนธรรม บนพื้นฐาน ความหลากหลายทางวัฒนธรรม	1. แผนงานส่งเสริมการจัดกิจกรรม การอนุรักษ์และสืบทอด ศาสนา ศิลปะ วัฒนธรรมบนพื้นฐาน ความหลากหลายทางวัฒนธรรม ลุ่มน้ำโขง	3.จำนวนโครงการอนุรักษ์ พื้นฟู ส่งเสริม พัฒนาและเพิ่มคุณค่าของ ศิลปะ วัฒนธรรม และภูมิปัญญาท้องถิ่น	โครงการ	1	1	2	2	รองฯฝ่ายกิจกรรมและพัฒนานักศึกษา
	2. แผนงานสนับสนุนการศึกษาวิจัย เพื่อการอนุรักษ์ พื้นฟู ส่งเสริม พัฒนาและเพิ่มคุณค่าทาง ศิลปะ วัฒนธรรมและภูมิปัญญา ท้องถิ่นลุ่มน้ำโขง		โครงการ	1	1	2	2	รองฯฝ่ายกิจกรรมและพัฒนานักศึกษา



แผนกลยุทธ์ คณะศิลปศาสตร์และวิทยาศาสตร์ มหาวิทยาลัยนครพนม

ประจำปีงบประมาณ 2556 - 2559

พันธกิจที่ 4 : ทำนุบำรุง ส่งเสริมและ เผยแพร่ศิลปวัฒนธรรมอนุภูมิภาคลุ่มน้ำโขง

กลยุทธ์	แผนงาน	ตัวบ่งชี้	หน่วยนับ	เป้าหมาย				ผู้รับผิดชอบ
				2556	2557	2558	2559	
กลยุทธ์ที่ 3 : ปุจฉิตสำนึก ความรัก ความผูกพัน และ ความภาคภูมิใจในความเป็น นักศึกษาและบุคลากร ของมหาวิทยาลัยนครพนม	1. แผนงานส่งเสริมให้นักศึกษา บุคลากรมีความรัก ความผูกพัน และภาคภูมิใจต่อสถาบัน	4.จำนวนโครงการที่สร้างกระบวนการ ปุจฉิตสำนึก ความรัก ความผูกพัน และความภาคภูมิใจต่อสถาบันของ นักศึกษา	โครงการ	1	1	2	2	รองฯฝ่ายกิจกรรมและพัฒนานักศึกษา
		5.จำนวนโครงการที่สร้างกระบวนการ ปุจฉิตสำนึก ความรัก ความผูกพัน และความภาคภูมิใจต่อสถาบันของ บุคลากร	โครงการ	1	1	2	2	รองฯฝ่ายกิจกรรมและพัฒนานักศึกษา
รวมพันธกิจที่ 4 มี 3 กลยุทธ์ 4 แผนงาน 5 ตัวบ่งชี้								





แผนกลยุทธ์ คณะศิลปศาสตร์และวิทยาศาสตร์ มหาวิทยาลัยนครพนม

ประจำปีงบประมาณ 2556 - 2559

พันธกิจที่ 5 : การบริหารจัดการที่ดีด้วยหลักธรรมาภิบาล

กลยุทธ์	แผนงาน	ตัวบ่งชี้	หน่วยนับ	เป้าหมาย				ผู้รับผิดชอบ
				2556	2557	2558	2559	
กลยุทธ์ที่ 1 : พัฒนาระบบการบริหารทรัพยากรให้มีประสิทธิภาพ	1. แผนงานการบริหารทรัพยากรมหาวิทยาลัยนครพนม	1. ร้อยละของการบรรลุเป้าหมายของแผนการดำเนินงาน	ร้อยละ	80	82	84	86	รองฯ ฝ่ายวิชาการ บัณฑิตศึกษา และแผนงาน
กลยุทธ์ที่ 2 : พัฒนาระบบการประกันคุณภาพการศึกษา	1. แผนงานพัฒนาระบบและกลไกการประกันคุณภาพการศึกษา 2. แผนงานพัฒนาระบบการมีส่วนร่วมของนักศึกษา บุคลากร และผู้บัณฑิตในการประกันคุณภาพการศึกษา	2. ร้อยละความพึงพอใจเฉลี่ยของผู้ใช้บริการระบบข้อมูลสารสนเทศ	ร้อยละ	80	81	82	83	รองฯ คณบดีฝ่ายบริหาร
		3. ผลการประเมินการประกันคุณภาพการศึกษาภายใน	คะแนน	≥3.51	≥4.00	≥4.25	≥4.51	รองคณบดีฝ่ายวิจัยและการจัดการคุณภาพ
	3. แผนงานการสร้างเครือข่ายการแลกเปลี่ยนเรียนรู้ด้านการประกันคุณภาพการศึกษาระหว่างสถาบัน	4. จำนวนเครือข่ายด้านการประกันคุณภาพการศึกษา	เครือข่าย	1	1	1	1	รองคณบดีฝ่ายวิจัยและการจัดการคุณภาพ
กลยุทธ์ที่ 3 : พัฒนาระบบทรัพยากรมนุษย์เพื่อมุ่งผลสัมฤทธิ์	1. แผนงานการพัฒนาบุคลากรของมหาวิทยาลัยแบบมีส่วนร่วม	5. ร้อยละของอาจารย์ที่มีคุณวุฒิปริญญาเอก	ร้อยละ	10	15	20	25	รองฯ คณบดีฝ่ายบริหาร
	2. แผนงานเสริมสร้างค่านิยมร่วมและวัฒนธรรมองค์กร	6. ร้อยละความพึงพอใจของบุคลากรมหาวิทยาลัยนครพนม	ร้อยละ	80	81	82	83	รองฯ คณบดีฝ่ายบริหาร



แผนกลยุทธ์ คณะศิลปศาสตร์และวิทยาศาสตร์ มหาวิทยาลัยนครพนม

ประจำปีงบประมาณ 2556 - 2559

พันธกิจที่ 5 : การบริหารจัดการที่ดีด้วยหลักธรรมาภิบาล

กลยุทธ์	แผนงาน	ตัวบ่งชี้	หน่วยนับ	เป้าหมาย				ผู้รับผิดชอบ
				2556	2557	2558	2559	
กลยุทธ์ที่ 4 : พัฒนาระบบบริหารความเสี่ยง	1. แผนงานส่งเสริมระบบและกลไกการบริหารความเสี่ยงอย่างเป็นรูปธรรมภายในหน่วยงาน	7. ร้อยละความสำเร็จของการดำเนินงานบรรลุเป้าหมายตามแผนบริหารความเสี่ยง	ร้อยละ	80	82	84	86	รองคณบดีฝ่ายวิจัยและการจัดการคุณภาพ
	2. แผนงานบริหารความเสี่ยงในภาวะวิกฤตและฉุกเฉิน	8. ร้อยละความสำเร็จของการดำเนินงานบรรลุเป้าหมายตามแผนฉุกเฉิน วิกฤต	ร้อยละ	93	94	95	96	รองคณบดีฝ่ายอาคารสถานที่และชุมชนสัมพันธ์
กลยุทธ์ที่ 5 : พัฒนาระบบการบริหารการเงินและงบประมาณอย่างมีประสิทธิภาพ	1. แผนงานพัฒนาระบบบริหารการเงินและงบประมาณ	9. ร้อยละอัตราการเบิกจ่ายงบประมาณรายจ่ายในภาพรวม	ร้อยละ	94	95	96	97	รองฯ คณบดีฝ่ายบริหาร
		10. ร้อยละการเบิกจ่ายงบประมาณรายจ่ายลงทุน	ร้อยละ	76	77	78	79	รองฯ คณบดีฝ่ายบริหาร
รวมพันธกิจที่ 5 มี 5 กลยุทธ์ 9 แผนงาน 10 ตัวบ่งชี้								
รวมพันธกิจที่ 1-5 มีทั้งหมด 17 กลยุทธ์ 33 แผนงาน 34 ตัวบ่งชี้								







คำสั่งคณะกรรมการศิลปศาสตร์และวิทยาศาสตร์

มหาวิทยาลัยนครพนม

ที่ ๓๙๕ / ๒๕๕๖

เรื่อง แต่งตั้งคณะกรรมการทบทวนแผนกลยุทธ์ ๔ ปี (๒๕๕๖ - ๒๕๕๙) และจัดทำแผนปฏิบัติการประจำปีงบประมาณ พ.ศ. ๒๕๕๗

เพื่อให้คณะกรรมการศิลปศาสตร์และวิทยาศาสตร์มีแผนกลยุทธ์ ๔ ปี (๒๕๕๖ - ๒๕๕๙) และแผนปฏิบัติการ ประจำปีงบประมาณ ๒๕๕๗ ที่สอดคล้องกับแผนกลยุทธ์ ๔ ปี (พ.ศ. ๒๕๕๖ - ๒๕๕๙) โดยกำหนดกรอบแผนงาน/โครงการ และตัวชี้วัดความสำเร็จของพันธกิจ เพื่อใช้เป็นกรอบในการกำหนดแนวทางการดำเนินงานของคณะฯ ให้บรรลุผลตามเป้าหมาย และเพื่อเป็นการกำกับการบริหารงบประมาณให้เป็นไปอย่างมีประสิทธิภาพและบรรลุผลตามนโยบายของกระทรวงศึกษาธิการ อาศัยอำนาจตามมาตราที่ ๓๑ แห่งพระราชบัญญัติมหาวิทยาลัยนครพนม พ.ศ. ๒๕๔๘ จึงแต่งตั้งคณะทำงานดังนี้

๑. คณะกรรมการอำนวยการ

๑.๑	รองศาสตราจารย์ ดร.ประสาธ อิศรปรีดา	ประธานกรรมการ
๑.๒	ดร.มนตรี อนันตรักษ์	กรรมการ
๑.๓	ดร.นันทวัน เอื้อวงศ์กุล	กรรมการ
๑.๔	ดร.รชฏ สุวรรณภูมิ	กรรมการ
๑.๕	อาจารย์ภาวดี พันธรักษ์	กรรมการ
๑.๖	ดร.สุมาลี ศรีพุทธรินทร์	กรรมการและเลขานุการ

หน้าที่ ให้คำปรึกษา แนะนำและอำนวยความสะดวกในการจัดทำทบทวนกลยุทธ์และจัดทำแผนปฏิบัติการ ประจำปีงบประมาณ พ.ศ. ๒๕๕๗

๒. คณะกรรมการดำเนินงาน

พันธกิจที่ ๑ ผลิตบัณฑิตให้มีความรู้ มีคุณธรรม จริยธรรม มีความสามารถทางวิชาการ และทักษะในวิชาชีพเพื่อพัฒนาท้องถิ่น

๒.๑	ดร.สุมาลี ศรีพุทธรินทร์	ประธานกรรมการ
๒.๒	อาจารย์มานอช สุวรรณสาร	กรรมการ
๒.๓	อาจารย์สุจิตา เลขวิฒนะ	กรรมการ

๒.๔ อาจารย์มุกดา	แก่นสุวรรณ	กรรมการ
๒.๕ อาจารย์ภาวดี	พันธ์รักษ์	กรรมการ
๒.๖ อาจารย์อภิภินิษฐา	นาเลาะห์	กรรมการ
๒.๗ ดร.พรศักดิ์	ยตะโคตร	กรรมการ
๒.๘ ดร.พูนสิน	ประคำมินทร์	กรรมการ
๒.๙ อาจารย์ลีลาวดี	ชนะมาร	กรรมการ
๒.๑๐ อาจารย์สุวิมล	คำน้อย	กรรมการ
๒.๑๑ อาจารย์เจษฎา	ไชยตา	กรรมการ
๒.๑๒ ดร.สรร	ธงยศ	กรรมการ
๒.๑๓ อาจารย์วรวุฒิ	อินทนนท์	กรรมการ
๒.๑๔ อาจารย์ปวีร์	กาญจนภี	กรรมการ
๒.๑๕ อาจารย์วรรณธิภา	อุณารัตน์	กรรมการ
๒.๑๖ อาจารย์สุทธิลักษณ์	สุวรรณยาวิสุทธิ์	กรรมการ
๒.๑๗ นางสุปภาดา	เซียวสกุล	กรรมการ
๒.๑๘ นางสาวนันทภัก	ตันโพธิ์	กรรมการ
๒.๑๙ นางสาวอรอนงค์	คำคนชื่อ	กรรมการ
๒.๒๐ นางสาวอิศราภรณ์	ไวสูศักดิ์	กรรมการ
๒.๒๑ นางสาวมีนา	บุญระมี	กรรมการ
๒.๒๒ นางสาวนันทภัก	ตันโพธิ์	กรรมการ
๒.๒๓ นางสาวอาติมา	โอภาส	กรรมการและเลขานุการ

หน้าที่ ทบทวนแผนกลยุทธ์ ๔ ปี (๒๕๕๖-๒๕๕๙) และจัดทำแผนปฏิบัติการ ประจำปีงบประมาณ ๒๕๕๗ ในพันธกิจที่ ๑ ผลิตบัตินิตให้มีความรู้ มีคุณธรรม จริยธรรม มีความสามารถทางวิชาการ และทักษะในวิชาชีพเพื่อพัฒนาท้องถิ่น

**พันธกิจที่ ๒ การวิจัยในชั้นเรียนและการวิจัยเพื่อพัฒนาองค์ความรู้**

๒.๒๔ ดร.นันทวัน	เอื้องวงศ์กุล	ประธานกรรมการ
๒.๒๕ ดร.รชฎ	สุวรรณภุญ	กรรมการ
๒.๒๖ ดร.ปิติณษ	ไศลบาท	กรรมการ
๒.๒๗ อาจารย์ศรีสุดา	ด้วงไต้ด	กรรมการ
๒.๒๘ อาจารย์กชกร	เดชะคำภู	กรรมการ
๒.๒๙ อาจารย์ปุณณทรัพย์	เจียววิริยบุญญา	กรรมการ
๒.๓๐ อาจารย์พัชรวดี	เพ็งสระเกตุ	กรรมการ
๒.๓๑ อาจารย์อนุวัฒน์	พลทิตย์	กรรมการ

๒.๓๒	อาจารย์นิดาพร	ลั่นเหลื่อ	กรรมการ
๒.๓๓	นางสาววรปภา	เทศประสิทธิ์	กรรมการและเลขานุการ

หน้าที่ ทบทวนแผนกลยุทธ์ ๔ ปี (๒๕๕๖-๒๕๕๙) และจัดทำแผนปฏิบัติราชการ ประจำปีงบประมาณ ๒๕๕๗ ในพันธกิจที่ ๒ การวิจัยในชั้นเรียนและการวิจัยเพื่อพัฒนาองค์ความรู้

**พันธกิจที่ ๓ การบริการวิชาการแก่สังคม และบริการวิชาการแก่นุภูมิภาคลุ่มน้ำโขง**

๒.๓๔	ดร.สุมาลี	ศรีพุทธรินทร์	ประธานกรรมการ
๒.๓๕	อาจารย์เสาวนาภรณ์	โชคสกุลพร	กรรมการ
๒.๓๖	ดร.สรร	ธงยศ	กรรมการ
๒.๓๗	อาจารย์จรรยาพร	ลั่นเหลื่อ	กรรมการ
๒.๓๘	อาจารย์จารุกัญญา	อดานนท์	กรรมการ
๒.๓๙	อาจารย์อนุชิต	สิงห์สุวรรณ	กรรมการ
๒.๔๐	อาจารย์พัชรวดี	เพ็งสระเกตุ	กรรมการ
๒.๔๑	อาจารย์สุวิสาข์	เหล่าเกิด	กรรมการ
๒.๔๒	อาจารย์มุกดา	แก่นสุวรรณ	กรรมการ
๒.๔๓	อาจารย์สุรศักดิ์	แสนพรหม	กรรมการ
๒.๔๔	นางสาวชนิษฐา	สมดา	กรรมการและเลขานุการ

หน้าที่ ทบทวนกลยุทธ์และจัดทำแผนปฏิบัติราชการ ประจำปีงบประมาณ พ.ศ. ๒๕๕๗ ในพันธกิจที่ ๓ การบริการวิชาการแก่สังคม และบริการวิชาการแก่นุภูมิภาคลุ่มน้ำโขง

**พันธกิจที่ ๔ ส่งเสริมทำนุบำรุงศิลปวัฒนธรรม และภูมิปัญญาท้องถิ่น**

๒.๔๕	อาจารย์ภาวดี	พันธ์รักษ์	ประธานกรรมการ
๒.๔๖	อาจารย์วัชร	แขงบุญเรือง	กรรมการ
๒.๔๗	อาจารย์สิริยาพร	สาสิทธิ์	กรรมการ
๒.๔๘	อาจารย์อภรดี	ชัยโส	
๒.๔๙	นางสภาพร	คงเกษม	กรรมการและเลขานุการ

หน้าที่ ทบทวนแผนกลยุทธ์ ๔ ปี (๒๕๕๖-๒๕๕๙) และจัดทำแผนปฏิบัติราชการ ประจำปีงบประมาณ ๒๕๕๗ ในพันธกิจที่ ๔ ส่งเสริมทำนุบำรุงศิลปวัฒนธรรม และภูมิปัญญาท้องถิ่น

**พันธกิจที่ ๕ บริหารจัดการที่ดีด้วยหลักธรรมาภิบาล**

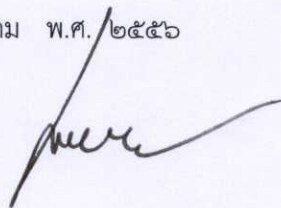
๒.๕๐	ดร.มนตรี	อนันต์รักษ์	ประธานกรรมการ
๒.๕๑	นางจิตราพร	สมพล	กรรมการ
๒.๕๒	นายชรินทร์	เดชะคำภู	กรรมการ
๒.๕๓	นางสาวอรอนงค์	มงกุฏ	กรรมการ
๒.๕๔	นายปิยรัตน์	บุตรศรี	กรรมการ

๒.๔๕	นางกัญจนพร	ยีนนาน	กรรมการ
๒.๔๖	นายปิยรัตน์	บุตรศรี	กรรมการ
๒.๕๗	นายนิธิต	ทองอนงค์	กรรมการ
๒.๕๘	นายราชันย์	เสื่อคำจันทร์	กรรมการ
๒.๕๙	นางสาวพิมพ์ธิดา	อารีรักษ์	กรรมการ
๒.๖๐	นายเจษฎา	อาสาวัง	กรรมการ
๒.๖๑	นางสาวปัทมา	มงคลเคหา	กรรมการ
๒.๖๒	นางสาวณัฐธา	ตันสังวร	กรรมการ
๒.๖๓	นางสาวประภาพร	สุริยสิทธิ์	กรรมการ
๒.๖๔	นางภคฉันท	หตะเสน	กรรมการและเลขานุการ

หน้าที่ ทบทวนแผนกลยุทธ์ ๔ ปี (๒๕๕๖-๒๕๕๙) และจัดทำแผนปฏิบัติการ ประจำปีงบประมาณ ๒๕๕๗ ในพันธกิจที่ ๕ บริหารจัดการที่ดีด้วยหลักธรรมาภิบาล

ทั้งนี้ ตั้งแต่บัดนี้เป็นต้นไป

สั่ง ณ วันที่ ๔ กรกฎาคม พ.ศ. ๒๕๕๖



(รองศาสตราจารย์ ดร.ประสาธ อิศรปรีดา)  
คณบดีคณะศิลปศาสตร์และวิทยาศาสตร์  
มหาวิทยาลัยนครพนม