



รายงานผลการประเมินคุณภาพ
ระดับหน่วยงานสนับสนุน

สำนักงานคณบดี คณะศิลปศาสตร์และวิทยาศาสตร์
มหาวิทยาลัยนครพนม ประจำปีการศึกษา ๒๕๖๒
(๑ มิถุนายน ๒๕๖๒ – ๓๑ พฤษภาคม ๒๕๖๓)

คณะกรรมการประเมินคุณภาพ
คณะศิลปศาสตร์และวิทยาศาสตร์ มหาวิทยาลัยนครพนม
ปีการศึกษา ๒๕๖๒
ในวันที่ ๑๗ มิถุนายน ๒๕๖๓
(รายงาน ณ วันที่ ๒๔ มิถุนายน ๒๕๖๓)

หนังสือรับรองการประเมินและการตัดสินใจ

คณะผู้ประเมินรับรองว่า

- ได้ทำการประเมินคุณภาพ ระดับหน่วยงานสนับสนุน สำนักงานคณบดีคณะศิลปศาสตร์และวิทยาศาสตร์ มหาวิทยาลัยนครพนม ในวันที่ ๑๗ มิถุนายน ๒๕๖๓ โดยค้นหาข้อมูลประกอบการตัดสินใจ ผลจากการวิเคราะห์รายงานการประเมินตนเอง (SAR) หลักฐานเอกสารอ้างอิงต่างๆ ของหน่วยงาน
- เห็นชอบกับรายงานผลการประเมินคุณภาพ ระดับหน่วยงานสนับสนุน ฉบับนี้ ทุกประการ



.....
(อาจารย์ ดร.รชฎ สุวรรณกุล)
ประธานกรรมการ



.....
(อาจารย์อภิสิทธิ์ อัครจัสศิลป์)
กรรมการ



.....
(นางนุชธิดา อาษาวัง)
กรรมการและเลขานุการ

บทสรุปผู้บริหาร

เมื่อพิจารณาผลการประเมินตามรายองค์ประกอบ พบว่า ผลการประเมินรายองค์ประกอบ
คุณภาพ ๓ องค์ประกอบ ๑๒ ตัวบ่งชี้ มีผลการประเมินอยู่ในระดับดีมาก ค่าเฉลี่ย ๔.๖๓

มีตัวบ่งชี้ที่มีคุณภาพอยู่ในระดับดีมาก มี ๑๑ ตัวบ่งชี้ ได้แก่

๑. ตัวบ่งชี้ที่ ๑.๑ ระดับความพึงพอใจของผู้ใช้บริการหน่วยงาน (๔.๕๙)
๒. ตัวบ่งชี้ที่ ๑.๒ การจัดการความรู้ของหน่วยงานสนับสนุน (๕.๐๐)
๓. ตัวบ่งชี้ที่ ๑.๓ ระบบบริหารความเสี่ยงของหน่วยงาน (๕.๐๐)
๔. ตัวบ่งชี้ที่ ๑.๔ ผลการประเมินกิจกรรม ๕ ส (๔.๙๙)
๕. ตัวบ่งชี้ที่ ๑.๕ แผนการปฏิบัติราชการประจำปีของหน่วยงาน (๕.๐๐)
๖. ตัวบ่งชี้ที่ ๒.๑ ระดับความสำเร็จการดำเนินงานตามคู่มือการปฏิบัติงาน (๕.๐๐)
๗. ตัวบ่งชี้ที่ ๒.๓ สนับสนุนการจัดการเรียนการสอน (๕.๐๐)
๘. ตัวบ่งชี้ที่ ๒.๔ การบริหารและการจัดการ (๕.๐๐)
๙. ตัวบ่งชี้ที่ ๒.๕ การพัฒนาบุคลากร (๕.๐๐)
๑๐. ตัวบ่งชี้ที่ ๒.๖ ระบบและกลไกการเงินและงบประมาณ (๕.๐๐)
๑๑. ตัวบ่งชี้ที่ ๓.๑ ร้อยละความสำเร็จของการดำเนินงานประกันคุณภาพตามตัวบ่งชี้ระดับ
คณะ (๕.๐๐)

มีตัวบ่งชี้ที่มีคุณภาพอยู่ในระดับดี มี ๑ ตัวบ่งชี้ ได้แก่

๑. ตัวบ่งชี้ที่ ๑.๑ ระดับความสำเร็จของงานประชุม (๔.๐๐)

จุดเด่นและข้อเสนอแนะภาพรวม

จุดเด่น (ถ้ามี)

1. ทำกิจกรรม ๕ ส ได้ดีเด่น
2. มีบุคลากรที่มีคุณวุฒิปริญญาเอก ในไตรมาส ๑ คิดเป็นร้อยละ ๒๕.๗๑ และ ไตรมาส ๒ เพิ่มขึ้น คิดเป็นร้อยละ ๔๐


ข้อเสนอแนะ (ถ้ามี)

1. หลังจากการประเมินในรอบการประเมิน ๒๕๖๒ เรียบร้อยแล้ว ให้ทางคณะดำเนินการเก็บแบบสอบถามการประเมินความพึงพอใจของผู้ใช้บริการหน่วยงาน โดยให้ดำเนินการเก็บแบบสอบถามความพึงพอใจในของผู้ใช้บริการหน่วยงานเพื่อใช้ในการปรับปรุงและพัฒนางานต่อไป
2. ความเสี่ยงด้านทรัพยากร บังคับความเสี่ยงคือการคืนเงินยืมต่องานราชการไม่ตรงตามกำหนดระยะเวลา ควรวิเคราะห์ความเสี่ยงที่เป็นความเสี่ยงของสำนักงานคณบดี
3. รายงานบริหารความเสี่ยงข้อมูลไม่ตรงกับรายงานประเมินตนเองให้ปรับแก้ไขในรายงานให้ถูกต้องตรงกัน
4. พบว่าบุคลากรสายสนับสนุนทั้งหมด จำนวน ๒๒ คน และมีคำสั่งแต่งตั้ง จำนวน ๑๙ คน คู่มือการปฏิบัติงาน จำนวน ๑๖ คน ยังไม่มีคู่มือ จำนวน ๖ คน ควรดำเนินการให้ครบทุกงาน
5. เมื่อจัดทำคู่มือการปฏิบัติงาน ให้ผู้ปฏิบัติงานนำคู่มือไปปฏิบัติตาม ผู้ปฏิบัติงานเกิดปัญหาและควรพัฒนาในขั้นตอนการปฏิบัติแล้ว หากพบว่าขั้นตอนการปฏิบัติงานควรมีการปรับปรุงเพื่อเพิ่มประสิทธิภาพการทำงานให้มีมากขึ้น นำมาปรับปรุงให้การปฏิบัติงานถูกต้องรวดเร็วขึ้น
6. มีการดำเนินงานการจัดประชุม แต่ยังไม่มียางานความก้าวหน้าต่อคณะกรรมการประจำหน่วยงาน ได้ครบทุกครั้ง
7. รายงานการประชุมในเรื่องเพื่อพิจารณาที่ต้องดำเนินการควรมีวาระสืบเนื่องในการประชุม คราวถัดไป

คำนำ

เอกสารฉบับนี้เป็นการสรุปผลการประเมินคุณภาพภายใน คณะศิลปศาสตร์และวิทยาศาสตร์ (ระดับหน่วยงานสนับสนุน) มหาวิทยาลัยนครพนม ปีการศึกษา ๒๕๖๒ ที่คณะกรรมการได้เข้ามาประเมิน ในวันที่ ๑๗ มิถุนายน ๒๕๖๓ ในการประเมินครั้งนี้ คณะกรรมการ ได้ศึกษาเอกสารการประเมินตนเอง (SAR) ของ คณะศิลปศาสตร์และวิทยาศาสตร์ (หน่วยงานสนับสนุน) มหาวิทยาลัยนครพนม ปีการศึกษา ๒๕๖๒

การประเมินคุณภาพภายใน คณะศิลปศาสตร์และวิทยาศาสตร์ (ระดับหน่วยงานสนับสนุน) มหาวิทยาลัยนครพนม ปีการศึกษา ๒๕๖๒ ครั้งนี้ การประเมินตนเองตามตัวบ่งชี้ มีทั้งสิ้น ๓ องค์ประกอบ ๑๒ ตัวบ่งชี้ ซึ่งคณะกรรมการได้ให้ข้อเสนอแนะในรายงานฉบับนี้ และคณะกรรมการหวังว่าจะเป็นประโยชน์ต่อหน่วยงานในการพัฒนาคุณภาพต่อไป



(ดร.รชฏ สุวรรณภูมิ)
ประธานกรรมการ
๑๗ มิถุนายน ๒๕๖๓

สารบัญ

หนังสือรับรองการประเมินและการตัดสินใจ	ก
บทสรุปผู้บริหาร	ข
จุดเด่นและข้อเสนอแนะภาพรวม	ค
คำนำ	ง
สารบัญ	จ
สารบัญตาราง	ฉ
ส่วนที่ ๑ บทนำ	๑
บทสรุปผู้บริหาร การประเมินตนเอง	๑
ส่วนที่ ๒ ผลการประเมิน	๘
รายงานผลการวิเคราะห์จุดเด่นและจุดที่ควรพัฒนา	๑๐
ภาคผนวก	๒๖
กำหนดการประเมินคุณภาพ	๓๗

สารบัญตาราง

ตาราง ป ๑ ตารางสรุปการประเมินตามองค์ประกอบคุณภาพ

๑) สำนักงานคณบดี คณะศิลปศาสตร์และวิทยาศาสตร์ ๙

ส่วนที่ ๑

บทนำ

๑. บทสรุปผู้บริหาร การประเมินตนเอง

คณะศิลปศาสตร์และวิทยาศาสตร์ เดิมเป็นคณะศิลปศาสตร์และวิทยาศาสตร์ สถาบันราชภัฏนครพนม ตามราชกิจจานุเบกษา ฉบับกฤษฎีกา เล่มที่ ๑๑๘ ตอนที่ ๕๙ ก วันที่ ๒๐ กรกฎาคม พุทธศักราช ๒๕๔๔ ต่อมาได้มีการปรับสถาบันราชภัฏเป็นมหาวิทยาลัยราชภัฏด้วยพระราชบัญญัติมหาวิทยาลัยราชภัฏ พุทธศักราช ๒๕๔๗ ได้ประกาศใช้ในราชกิจจานุเบกษา ฉบับกฤษฎีกา เล่ม ๑๒๑ ตอนพิเศษ ๒๓ ก ลงวันที่ ๑๔ มิถุนายน พุทธศักราช ๒๕๔๗ จึงมีผลให้สถาบันราชภัฏนครพนมได้รับการยกฐานะขึ้นเป็นมหาวิทยาลัยราชภัฏนครพนม ตั้งแต่วันที่ ๑๕ มิถุนายน พุทธศักราช ๒๕๔๗

หลังจากการดำเนินงานในฐานะมหาวิทยาลัยราชภัฏมาระยะหนึ่ง รัฐบาลมีนโยบายในการตั้งมหาวิทยาลัยนครพนม โดยการหลอมรวมสถาบันการศึกษาในจังหวัดนครพนมให้มาอยู่ในสังกัดเดียวกัน ดังนั้นจึงกำหนดนโยบายให้รวมมหาวิทยาลัยราชภัฏนครพนม มหาวิทยาลัยมหาสารคาม วิทยาเขตนครพนม วิทยาลัยเทคนิคนครพนม วิทยาลัยเกษตรและเทคโนโลยีนครพนม วิทยาลัยการอาชีพธาตุพนม วิทยาลัยการอาชีพนาหว้า และวิทยาลัยพยาบาลบรมราชชนนี มาจัดตั้งเป็นมหาวิทยาลัยนครพนม โดยได้ประกาศใช้ในราชกิจจานุเบกษา เล่ม ๑๒๒ ตอนที่ ๗๕ ก ลงวันที่ ๑ กันยายน ๒๕๔๘ คณะศิลปศาสตร์และวิทยาศาสตร์จึงมีสถานะเป็นคณะหนึ่งในมหาวิทยาลัยนครพนม นับแต่นั้น

ปีการศึกษา ๒๕๖๒ สำนักงานคณบดี คณะศิลปศาสตร์และวิทยาศาสตร์ มหาวิทยาลัยนครพนม ได้ขอรับการประเมินตามเกณฑ์คุณภาพ จำนวน ๓ องค์ประกอบ ๑๒ ตัวบ่งชี้ ซึ่งผลการประเมินคุณภาพภายในระดับสำนักงานคณบดี ปีการศึกษา ๒๕๖๒ โดยภาพรวม อยู่ในระดับดีมาก (๔.๘๘)

๒. ชื่อหน่วยงาน ที่ตั้ง และประวัติความเป็นมาโดยย่อ

สำนักงานคณบดี คณะศิลปศาสตร์และวิทยาศาสตร์ มหาวิทยาลัยนครพนม
ตั้งอยู่ที่เลขที่ ๑๖๗ หมู่ ๘ บ้านเนินสะอาด ตำบลนาราชควาย อำเภอเมืองนครพนม
จังหวัดนครพนม รหัสไปรษณีย์ ๔๘๐๐๐
โทรศัพท์ ๐๔๒ ๕๘๗๑๐๐ โทรสาร ๐๔๒ ๕๘๗๑๐๐
เว็บไซต์ : <http://flas.npu.ac.th/web/>

ประวัติสำนักงานคณบดี คณะศิลปศาสตร์และวิทยาศาสตร์ มหาวิทยาลัยนครพนม

คณะศิลปศาสตร์และวิทยาศาสตร์ เดิมเป็นคณะศิลปศาสตร์และวิทยาศาสตร์ สถาบันราชภัฏนครพนม ตามราชกิจจานุเบกษา ฉบับกฤษฎีกา เล่มที่ ๑๑๘ ตอนที่ ๕๙ ก วันที่ ๒๐ กรกฎาคม พุทธศักราช ๒๕๔๔ ต่อมาได้มีการปรับสถาบันราชภัฏเป็นมหาวิทยาลัยราชภัฏด้วยพระราชบัญญัติมหาวิทยาลัยราชภัฏ พุทธศักราช ๒๕๔๗ ได้ประกาศใช้ในราชกิจจานุเบกษา ฉบับกฤษฎีกา เล่ม ๑๒๑ ตอนพิเศษ ๒๓ ก ลงวันที่ ๑๔

มิถุนายน พุทธศักราช ๒๕๔๗ จึงมีผลให้สถาบันราชภัฏนครพนมได้รับการยกฐานะขึ้นเป็นมหาวิทยาลัยราชภัฏนครพนม ตั้งแต่วันที่ ๑๕ มิถุนายน พุทธศักราช ๒๕๔๗

หลังจากการดำเนินงานในฐานะมหาวิทยาลัยราชภัฏมาระยะหนึ่ง รัฐบาลมีนโยบายในการตั้งมหาวิทยาลัยนครพนม โดยการหลอมรวมสถาบันการศึกษาในจังหวัดนครพนมให้มาอยู่ในสังกัดเดียวกัน ดังนั้นจึงกำหนดนโยบายให้รวมมหาวิทยาลัยราชภัฏนครพนม มหาวิทยาลัยมหาสารคาม วิทยาเขตนครพนม วิทยาลัยเทคนิคนครพนม วิทยาลัยเกษตรและเทคโนโลยีนครพนม วิทยาลัยการอาชีพธาตุพนม วิทยาลัยการอาชีพนาหว้า และวิทยาลัยพยาบาลบรมราชชนนี มาจัดตั้งเป็นมหาวิทยาลัยนครพนม โดยได้ประกาศใช้ในราชกิจจานุเบกษา เล่ม ๑๒๒ ตอนที่ ๗๕ ก ลงวันที่ ๑ กันยายน ๒๕๔๘ คณะศิลปศาสตร์และวิทยาศาสตร์ จึงมีสถานะเป็นคณะหนึ่งในมหาวิทยาลัยนครพนม นับแต่นั้น

๓. ลักษณะองค์กร

สำนักงานคณบดี คณะศิลปศาสตร์และวิทยาศาสตร์ มหาวิทยาลัยนครพนม เป็นหน่วยงานหลักที่มีภารกิจสนับสนุนด้านการบริหารจัดการและให้บริการแก่ผู้รับบริการทั้งภายในและภายนอก เป็นหน่วยงานที่มีหน่วยงานย่อยหลายหน่วยงาน ซึ่งมีภารกิจหลักที่แตกต่างกัน ประกอบด้วยกลุ่มงานบริหารทั่วไป คือ งานการเงิน งานพัสดุ งานสารบรรณ งานยานพาหนะ งานความปลอดภัย งานโสตทัศนอุปกรณ์ งานคอมพิวเตอร์และสารสนเทศ งานอาคารสถานที่ กลุ่มงานบุคลากร กลุ่มงานนโยบายและแผน งานการบริหารความเสี่ยง กลุ่มงานบริการศึกษา คือ งานวิชาการ งานด้านการเรียนการสอน ตารางสอน ตารางสอบ งานทะเบียนและประมวลผล งานหลักสูตร งานสาขาวิชา งานบัณฑิตศึกษา งานพัฒนาคุณภาพทางวิชาการ งานฝึกประสบการณ์วิชาชีพ งานสหกิจศึกษา งานวิเทศสัมพันธ์ งานบริการวิชาการแก่สังคม กลุ่มงานส่งเสริมกิจกรรมนักศึกษา คือ งานกองทุนการศึกษา งานกีฬา งานศิษย์เก่า กลุ่มงานทำนุบำรุงศิลปวัฒนธรรม กลุ่มงานวิจัย กลุ่มงานประกันคุณภาพการศึกษา งานการจัดการความรู้ และกลุ่มงานกิจกรรมพิเศษ

เพื่อทำหน้าที่ให้การสนับสนุนให้คณะศิลปศาสตร์และวิทยาศาสตร์ดำเนินงานตามพันธกิจที่ตั้งไว้ การผลิตบัณฑิต ส่งเสริมการทำวิจัย ให้บริการวิชาการแก่สังคม ส่งเสริมทำนุบำรุงศิลปวัฒนธรรมและการบริหารจัดการองค์การด้วยหลักธรรมาภิบาล เพื่อสนับสนุนการขับเคลื่อนภารกิจของคณะศิลปศาสตร์และวิทยาศาสตร์ ให้เป็นไปด้วยความเรียบร้อยและเป็นประโยชน์ต่อมหาวิทยาลัยนครพนมโดยรวม

๔. สภาพแวดล้อมขององค์กร

สำนักงานคณบดี คณะศิลปศาสตร์และวิทยาศาสตร์ มหาวิทยาลัยนครพนม ให้บริการข้อมูล คำปรึกษาและอำนวยความสะดวก รวมทั้ง การจัดหาและพัฒนาทรัพยากรเพื่อรองรับการให้บริการและการบริหารอย่างเป็นระบบ โดยสอดคล้องกับนโยบาย กลยุทธ์ วิสัยทัศน์ และภารกิจของคณะศิลปศาสตร์และวิทยาศาสตร์ อย่างเต็มประสิทธิภาพ ด้วยวิธีการที่หลากหลาย อาทิ ให้บริการแก่ผู้มาติดต่อใช้บริการที่หน่วยบริการโดยตรง ทางโทรศัพท์ หนังสือ การประชุม สื่ออิเล็กทรอนิกส์ ฯลฯ ให้กับผู้บริหาร บุคลากร นักศึกษา หน่วยงานภาครัฐและเอกชน และประชาชนทั่วไปที่มาติดต่อขอใช้บริการ

๕. วัฒนธรรมองค์กร

คณะศิลปศาสตร์และวิทยาศาสตร์ (FLAS)

F = Flexibility ความยืดหยุ่นในการปรับตัวให้เข้ากับสิ่งแวดล้อมในการเปลี่ยนแปลง

L = Learning การเรียนรู้อย่างต่อเนื่อง

A = Accountability ความรับผิดชอบทั้งต่อองค์กรและต่อสังคม

S = Success ความสำเร็จ

๖. ปรัชญา วิสัยทัศน์ พันธกิจ และเป้าประสงค์

ปรัชญา

จริยธรรม นำปัญญา สร้างคุณค่าความเป็นมนุษย์เพื่อสังคม

วิสัยทัศน์

คณะศิลปศาสตร์และวิทยาศาสตร์ มหาวิทยาลัยนครพนม เป็นองค์กรแห่งการสร้างสรรค์สังคม พหุวัฒนธรรม ที่มุ่งผลิตบัณฑิตด้านมนุษยศาสตร์และสังคมศาสตร์ บนฐานของการวิจัยและการบริการวิชาการเพื่อเสริมสร้างศักยภาพของสังคมในอนุภูมิภาคลุ่มน้ำโขง

พันธกิจ

๑. ผลิตบัณฑิต สู่สังคมแห่งภูมิปัญญาและการเรียนรู้ มีความสามารถทางวิชาการและทักษะวิชาชีพ มีคุณธรรม จริยธรรม เพื่อเป็นบัณฑิตที่มีคุณภาพ

๒. พัฒนาการวิจัย ผลงานวิจัยที่สร้างสรรค์เกิดประโยชน์กับการจัดการเรียนการสอนและการปฏิบัติพันธกิจอื่นๆของคณะ สร้างเครือข่ายความร่วมมือระหว่างสถาบันการศึกษาทั้งในประเทศและต่างประเทศ

๓. พัฒนาการให้บริการวิชาการแก่สังคมที่ทันสมัย ทั้งในประเทศและต่างประเทศ เพื่อเสริมสร้างความเข้มแข็งและยั่งยืนของสังคมและประเทศชาติ

๔. ส่งเสริมทำนุบำรุงศิลปวัฒนธรรม อนุรักษ์ ฟื้นฟู สืบสาน พัฒนา เผยแพร่ศิลปวัฒนธรรมภูมิปัญญาท้องถิ่น

๕. การบริหารจัดการที่ดีด้วยหลักธรรมาภิบาล มี ๔ ข้อสนับสนุน ดังนี้

๑) พัฒนาการบริหารและการจัดการบนฐานความรู้และนวัตกรรม ยึดหลักธรรมาภิบาล การใช้ทรัพยากรเป็นไปอย่างมีประสิทธิภาพและประสิทธิผล คุ่มค่า เกิดประโยชน์สูงสุดกับทุกภาคส่วน

๒) พัฒนาศักยภาพการเงินและงบประมาณเชิงการบริหาร จัดการด้านการเงินที่เน้นความโปร่งใส ถูกต้อง คุ่มค่า มีแผนการใช้งบประมาณที่สะท้อนตามความต้องการ จัดสรรงบประมาณและจัดทำรายงานทางการเงินอย่างเป็นระบบทุกพันธกิจ และมีระบบการตรวจสอบการใช้งบประมาณอย่างมีประสิทธิภาพและเกิดประโยชน์สูงสุด

๓) พัฒนาระบบและกลไกการประกันคุณภาพ มีการ ตรวจสอบ ติดตาม ประเมินผลการดำเนินงาน เพื่อนำไปสู่การพัฒนาปรับปรุงคุณภาพอย่างต่อเนื่อง

๔) ยกกระดับคุณภาพและมาตรฐานการศึกษาของคณะให้สูงขึ้นทัดเทียมกับมาตรฐานสากล

เสริมสร้างความร่วมมือและมีเป้าหมายร่วมกันระหว่างหน่วยงานภายนอก เพื่อเป็นการเชื่อมโยงการดำเนินงานสู่การพัฒนาคุณภาพพร้อมกัน

เป้าประสงค์

สนับสนุนกลยุทธ์ที่ ๑ : เสริมสร้างการจัดการศึกษาที่เน้นคุณภาพบัณฑิตให้มีทักษะการเรียนรู้ในศตวรรษที่ ๒๑

สนับสนุนกลยุทธ์ที่ ๒ : พัฒนาและส่งเสริมศักยภาพบุคลากรสู่ความเป็นเลิศ

สนับสนุนกลยุทธ์ที่ ๓ : ส่งเสริมเครือข่ายความร่วมมือด้านการวิจัยและด้านการบริการวิชาการแก่สังคมและทำนุบำรุงศิลปวัฒนธรรม

สนับสนุนกลยุทธ์ที่ ๔ : ส่งเสริมและพัฒนาระบบการบริหารจัดการที่มีคุณภาพภายใต้หลักธรรมาภิบาล

๗. กลยุทธ์

กลยุทธ์ที่ ๑ : เสริมสร้างการจัดการศึกษาที่เน้นคุณภาพบัณฑิตให้มีทักษะการเรียนรู้ในศตวรรษที่ ๒๑

กลยุทธ์ที่ ๒ : พัฒนาและส่งเสริมศักยภาพบุคลากรสู่ความเป็นเลิศ

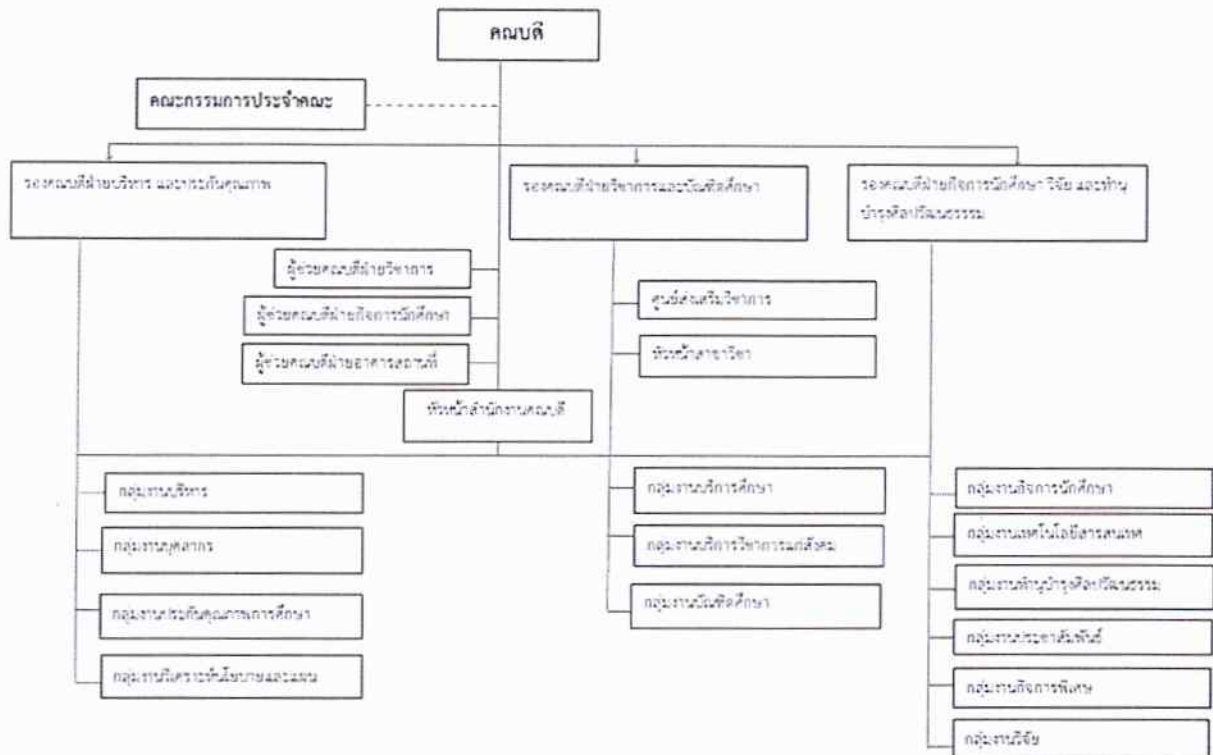
กลยุทธ์ที่ ๓ : ส่งเสริมเครือข่ายความร่วมมือด้านการวิจัยและด้านการบริการวิชาการแก่สังคมและทำนุบำรุงศิลปวัฒนธรรม

กลยุทธ์ที่ ๔ : ส่งเสริมและพัฒนาระบบการบริหารจัดการที่มีคุณภาพภายใต้หลักธรรมาภิบาล

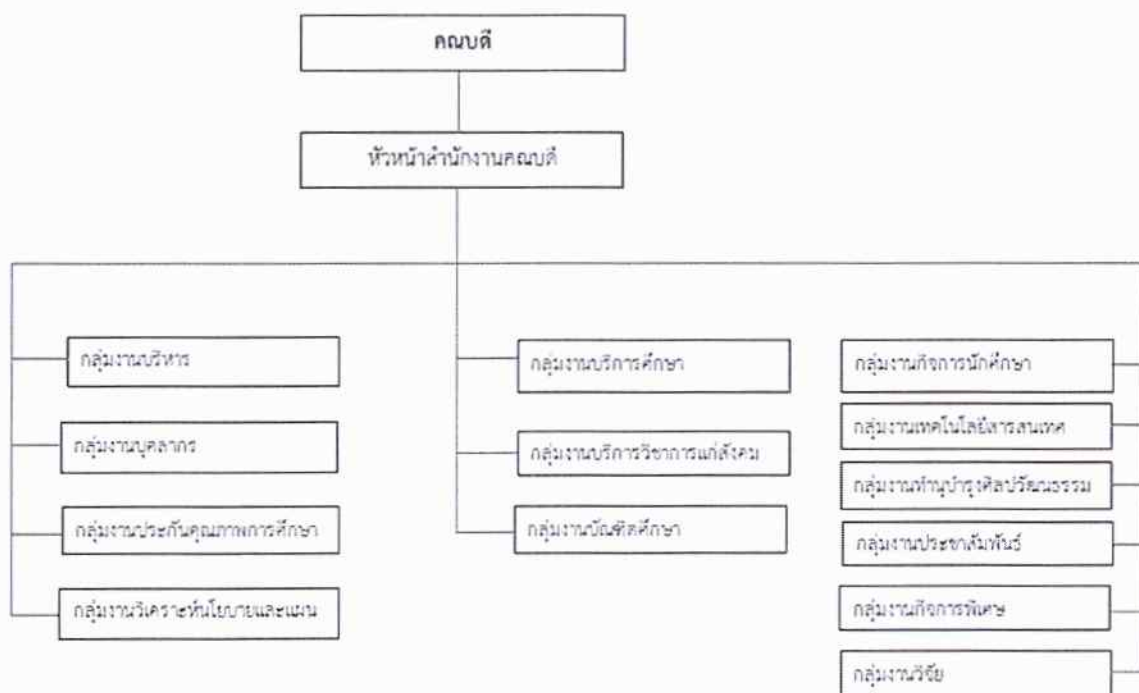
๘. โครงสร้างองค์กร และโครงสร้างการบริหาร

สำนักงานคณบดี คณะศิลปศาสตร์และวิทยาศาสตร์ มหาวิทยาลัยนครพนม มีผู้บังคับบัญชาตามสายงานจากระดับบนสู่ระดับล่าง คือ คณบดี รองคณบดี ผู้ช่วยคณบดี หัวหน้าสำนักงานคณบดี หัวหน้างานต่าง ๆ สำหรับสายการบังคับบัญชาของสำนักงานคณบดี คณะศิลปศาสตร์และวิทยาศาสตร์ มหาวิทยาลัยนครพนม เป็นไปตามแผนผังโครงสร้างซึ่งมีลำดับการบังคับบัญชา โดยมีคณบดีเป็นผู้บริหารสูงสุด และสั่งการมายังรองคณบดี และผู้ช่วยคณบดี ลงไปยังหัวหน้าสำนักงาน และไปสู่หัวหน้างานต่าง ๆ ตามแผนผังโครงสร้าง ดังนี้

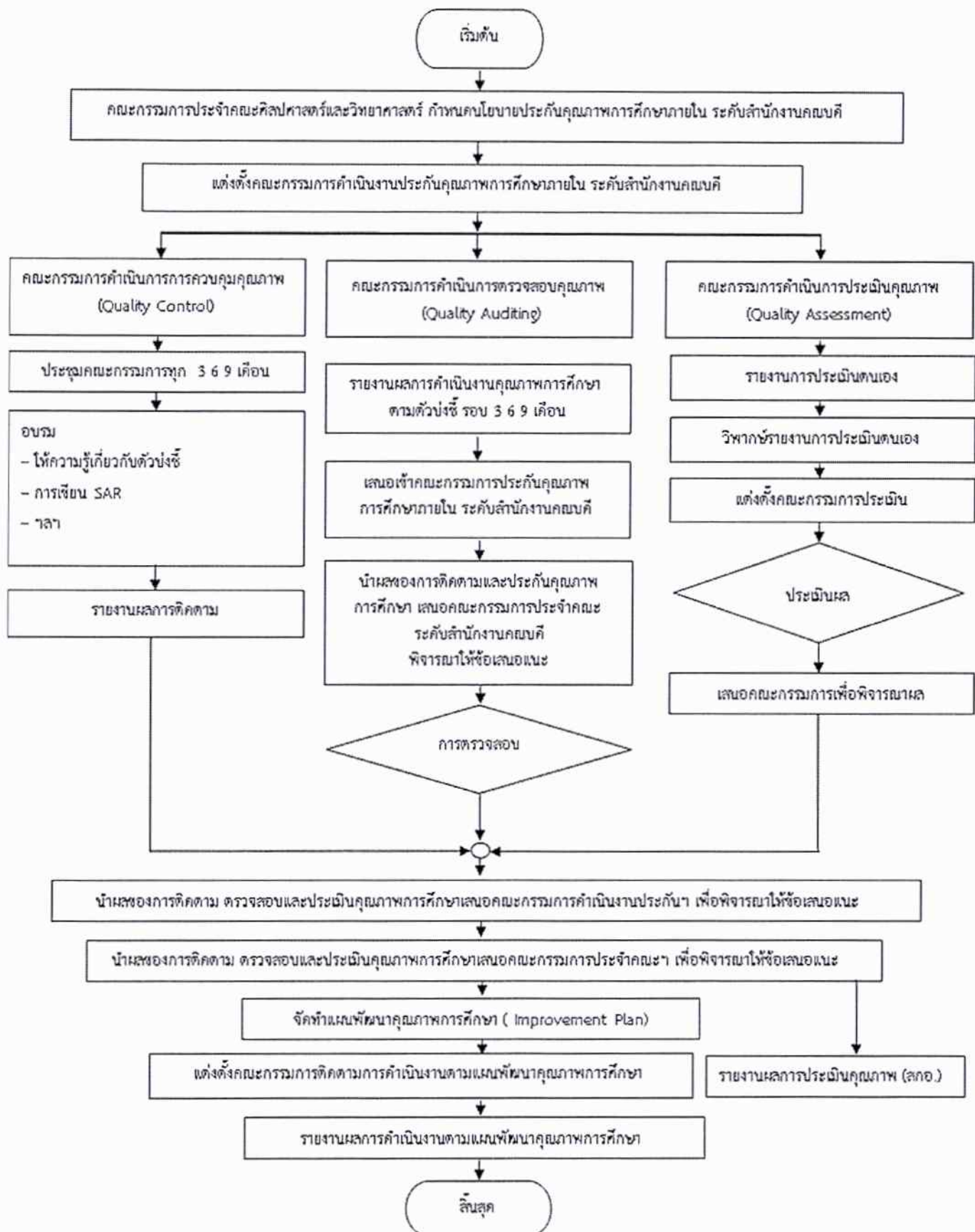
โครงสร้างองค์กร คณะศิลปศาสตร์และวิทยาศาสตร์ มหาวิทยาลัยนครพนม



โครงสร้างการบริหารสำนักงานคณบดี คณะศิลปศาสตร์และวิทยาศาสตร์ มหาวิทยาลัยนครพนม



๙. ระบบการประกันคุณภาพ



๑๐. รายชื่อผู้บริหาร

- | | |
|------------------------------|---|
| ๑. ดร.วรวิทย์ อินทนนท์ | ตำแหน่งรักษาการคณบดีคณะศิลปศาสตร์และวิทยาศาสตร์ |
| ๒. ดร.สำราญ วิเศษ | ตำแหน่งรองคณบดีฝ่ายบริหาร และประกันคุณภาพการศึกษา |
| ๓. ดร.อภิภินิษฐา นาเลาะห์ | ตำแหน่งรองคณบดีฝ่ายวิชาการและบัณฑิตศึกษา |
| ๔. ดร.กชกร เดชะคำภู | ตำแหน่งรองคณบดีฝ่ายกิจการนักศึกษา วิจัย และทำนุบำรุงฯ |
| ๕. ดร.คงฤทธิ กุลวงษ์ | ตำแหน่งผู้ช่วยคณบดีฝ่ายอาคารสถานที่ |
| ๖. อาจารย์จุฑาทักษิณห์ แสนโท | ตำแหน่งผู้ช่วยคณบดีฝ่ายวิชาการ |
| ๗. อาจารย์อาทิตย์ ผดุงเดช | ตำแหน่งผู้ช่วยคณบดีฝ่ายกิจการนักศึกษา และทำนุบำรุงฯ |
| ๘. นางสภาพร คงเกษม | ตำแหน่งรักษาการหัวหน้าสำนักงานคณบดี |

๑๑. จำนวนบุคลากร

สายสนับสนุน	จำนวน (คน)
บุคลากรสายสนับสนุนทั้งหมด	๒๒
- พนักงานมหาวิทยาลัย	๖
- พนักงานราชการ	๘
- พนักงานตามสัญญา	๘
รวมทั้งสิ้น	๒๒

ส่วนที่ ๒ ผลการประเมิน

วิธีการประเมิน

การวางแผนการประเมิน แบ่งเป็น ๒ ระยะ

การเตรียมและวางแผนก่อนการตรวจ คณะกรรมการประเมินได้กำหนดตารางวันเวลาที่เข้าประเมิน โดยตกลงร่วมกันกับคณะศิลปศาสตร์และวิทยาศาสตร์ มหาวิทยาลัยนครพนม ระดับหน่วยงานสายสนับสนุน และเมื่อได้รับรายงานการประเมินตนเองและโครงสร้างของ คณะศิลปศาสตร์และวิทยาศาสตร์ มหาวิทยาลัยนครพนม แล้ว คณะกรรมการประเมินศึกษารายงานการประเมินตนเอง (SAR) ตามที่ได้รับมอบหมาย ล่วงหน้า ประธานได้ประชุมชี้แจงคณะกรรมการประเมิน ถึงวิธีการประเมิน และการเขียนรายงาน

การดำเนินงานหลังการตรวจ

๑. เมื่อเสร็จการตรวจในวันแรกประธานได้ให้ทุกคนมาประชุมสรุปผลงานประจำวันและสรุปผลทบทวนแผนการในวันต่อไป
๒. สรุปผลการประเมินและนำเสนอด้วยวาจา ให้ผู้บริหารและบุคลากรในหน่วยงานรับทราบและร่วมอภิปรายผลการประเมิน
๓. สรุปรายงานประเมิน จัดทำรูปเล่มส่งให้กับหน่วยงานที่รับการประเมิน
๔. วิธีการตรวจสอบความถูกต้องนำเชื่อถือของข้อมูล กำหนดให้กรรมการที่ตรวจประเมินศึกษาเอกสารเชิงประจักษ์ และสอบถามข้อมูลโดยการสัมภาษณ์ จากนั้นนำข้อมูลมาเสนอต่อคณะกรรมการทุกคนเพื่อตัดสินผลในทุกองค์ประกอบและทุกตัวบ่งชี้ และในการนำเสนอผู้บริหารและทีมงานของ คณะศิลปศาสตร์และวิทยาศาสตร์ มหาวิทยาลัยนครพนม ได้เปิดโอกาสให้บุคลากรในหน่วยงานสามารถแสดงความคิดเห็นโต้แย้งในผลการประเมินได้ โดยต้องมีหลักฐาน เชิงประจักษ์มาแสดง

เกณฑ์การตัดสินผล

ในการประเมินคุณภาพภายในครั้งนี้ คณะกรรมการประเมินตัดสินผลตามแนวทางของสำนักงานคณะกรรมการการอุดมศึกษา (สกอ.) โดยสรุปผลลงในตารางและกำหนดเกณฑ์การประเมินผลลัพธ์คะแนน ๑ - ๕ พิจารณาตัดสินผลการประเมิน ดังนี้

- | | |
|-------------------|----------------------------------|
| คะแนน ๐.๐๐ - ๑.๕๐ | การดำเนินงานต้องปรับปรุงเร่งด่วน |
| คะแนน ๑.๕๑ - ๒.๕๐ | การดำเนินงานต้องปรับปรุง |
| คะแนน ๒.๕๑ - ๓.๕๐ | การดำเนินงานระดับพอใช้ |
| คะแนน ๓.๕๑ - ๔.๕๐ | การดำเนินงานระดับดี |
| คะแนน ๔.๕๑ - ๕.๐๐ | การดำเนินงานระดับดีมาก |

ตาราง ส ๑ ตารางสรุปผลการประเมินตามองค์ประกอบคุณภาพ

องค์ประกอบ/ตัวบ่งชี้	เป้าหมาย	ผลการดำเนินงาน	การบรรลุเป้าหมาย	คะแนนกรรมการประเมิน	ระดับคุณภาพ
องค์ประกอบที่ ๑ ตัวบ่งชี้รวม					
ตัวบ่งชี้ที่ ๑.๑	ค่าเฉลี่ย ๕.๐๐	ค่าเฉลี่ย ๔.๕๙	X	๔.๕๙	ดีมาก
ตัวบ่งชี้ที่ ๑.๒	๕ ข้อ	๕ ข้อ	✓	๕.๐๐	ดีมาก
ตัวบ่งชี้ที่ ๑.๓	๖ ข้อ	๖ ข้อ	✓	๕.๐๐	ดีมาก
ตัวบ่งชี้ที่ ๑.๔	ค่าเฉลี่ย ๕.๐๐	ค่าเฉลี่ย ๔.๙๙	X	๔.๙๙	ดีมาก
ตัวบ่งชี้ที่ ๑.๕	๖ ข้อ	๖ ข้อ	✓	๕.๐๐	ดีมาก
องค์ประกอบที่ ๒ ตัวบ่งชี้เฉพาะตามภารกิจของหน่วยงานที่ได้รับมอบหมาย					
ตัวบ่งชี้ที่ ๒.๑	๕ ข้อ	๕ ข้อ	✓	๕.๐๐	ดีมาก
ตัวบ่งชี้ที่ ๒.๒	๕ ข้อ	๔ ข้อ	X	๔.๐๐	ดี
ตัวบ่งชี้ที่ ๒.๓	๕ ข้อ	๕ ข้อ	✓	๕.๐๐	ดีมาก
ตัวบ่งชี้ที่ ๒.๔	๕ ข้อ	๕ ข้อ	✓	๕.๐๐	ดีมาก
ตัวบ่งชี้ที่ ๒.๕	๖ ข้อ	๖ ข้อ	✓	๔.๐๐	ดีมาก
ตัวบ่งชี้ที่ ๒.๖	๕ ข้อ	๕ ข้อ	✓	๕.๐๐	ดีมาก
องค์ประกอบที่ ๓ ตัวบ่งชี้สนับสนุนการประเมินระดับคณะ					
ตัวบ่งชี้ที่ ๓.๑	ร้อยละ ๙๐ ขึ้นไป	ร้อยละ ๙๑.๖๗	✓	๕.๐๐	ดีมาก
คะแนนเฉลี่ยทุกตัวบ่งชี้ (๕๘.๕๘/๑๒)				๔.๘๘	ดีมาก

รายงานผลการวิเคราะห์จุดเด่นและจุดที่ควรพัฒนา

องค์ประกอบที่ ๑ : ตัวบ่งชี้ร่วม

จุดเด่น
๑. ทำกิจกรรม ๕ ส ได้ดีเด่น ๒. มีบุคลากรที่มีคุณวุฒิปริญญาเอก ในไตรมาส ๑ คิดเป็นร้อยละ ๒๕.๗๑ และ ไตรมาส ๒ เพิ่มขึ้น คิดเป็นร้อยละ ๔๐
จุดที่ควรพัฒนา
-
ข้อเสนอแนะ (ถ้ามี)
๑. หลังจากการประเมินในรอบการประเมิน ๒๕๖๒ เรียบร้อยแล้ว ให้ทางคณะดำเนินการเก็บแบบสอบถามการประเมินความพึงพอใจของผู้ใช้บริการหน่วยงาน โดยให้ดำเนินการเก็บแบบสอบถามความพึงพอใจของผู้ใช้บริการหน่วยงานเพื่อใช้ในการปรับปรุงและพัฒนางานต่อไป ๒. ความเสี่ยงด้านทรัพยากร ปัจจัยความเสี่ยงคือการคืนเงินยืมตรงราชการไม่ตรงตามกำหนดระยะเวลา ควรวิเคราะห์ความเสี่ยงที่เป็นความเสี่ยงของสำนักงานคณบดี ๓. รายงานบริหารความเสี่ยงข้อมูลไม่ตรงกับรายงานประเมินตนเองให้ปรับแก้ไขในรายงานให้ถูกต้องตรงกัน

องค์ประกอบที่ ๒ : ตัวบ่งชี้เฉพาะตามภารกิจของหน่วยงานที่ได้รับมอบหมาย

จุดเด่น
-
จุดที่ควรพัฒนา
-
ข้อเสนอแนะ (ถ้ามี)
<p>๑. พบว่าบุคลากรสายสนับสนุนทั้งหมด จำนวน ๒๒ คน และมีคำสั่งแต่งตั้ง จำนวน ๑๙ คน คู่มือการปฏิบัติงาน จำนวน ๑๖ คน ยังไม่มีคู่มือ จำนวน ๖ คน ควรดำเนินการให้ครบทุกงาน</p> <p>๒. เมื่อจัดทำคู่มือการปฏิบัติงาน ให้ผู้ปฏิบัติงานนำคู่มือไปปฏิบัติตาม ผู้ปฏิบัติงานเกิดปัญหาและควรพัฒนาในขั้นตอนการปฏิบัติแล้ว หากพบว่าขั้นตอนการปฏิบัติงานควรมีการปรับปรุงเพื่อเพิ่มประสิทธิภาพการทำงานให้มากยิ่งขึ้น นำมาปรับปรุงให้การปฏิบัติงานถูกต้องรวดเร็วขึ้น</p> <p>๓. มีการดำเนินงานการจัดประชุม แต่ยังไม่มียางานความก้าวหน้าต่อคณะกรรมการประจำหน่วยงาน ได้ครบทุกครั้ง</p> <p>๔. รายงานการประชุมในเรื่องเพื่อพิจารณาที่ต้องดำเนินการควรมีวาระสืบเนื่องในการประชุมคราวถัดไป</p>

องค์ประกอบที่ ๓ : ตัวบ่งชี้สนับสนุนการประเมินระดับคณะ

จุดเด่น
-
จุดที่ควรพัฒนา
-
ข้อเสนอแนะ (ถ้ามี)
-

บันทึกภาคสนาม

บันทึกภาคสนาม
แบบประเมินรายตัวบ่งชี้ คณะศิลปศาสตร์และวิทยาศาสตร์
(ระดับหน่วยงานสนับสนุนการเรียนการสอน) มหาวิทยาลัยนครพนม ปีการศึกษา ๒๕๖๒
ณ วันที่ ๑๗ มิถุนายน ๒๕๖๒

ตัวบ่งชี้ที่	ข้อค้นพบ / จุดเด่น / ข้อเสนอแนะ	คะแนน SAR	คะแนน ผู้ประเมิน
๑.๑	<p>ระดับความพึงพอใจของผู้ใช้บริการ</p> <p><u>ข้อค้นพบ</u></p> <p>- รายงานผลการประเมินความพึงพอใจผู้รับบริการ ประจำปี การศึกษา ๒๕๖๒ จากการสำรวจความพึงพอใจ พบว่า ผู้ตอบ แบบสอบถามมีความพึงพอใจของผู้ใช้บริการหน่วยงาน (Manual) จำนวนผู้ตอบแบบสอบถาม ๑๓๐ คน ผลการ ประเมินความพึงพอใจค่าเฉลี่ย ๔.๔๘</p> <p>- รายงานผลการประเมินความพึงพอใจผู้รับบริการ ประจำปี การศึกษา ๒๕๖๒ จากการสำรวจความพึงพอใจ พบว่า ผู้ตอบ แบบสอบถามมีความพึงพอใจของผู้ใช้บริการหน่วยงาน (Online) จำนวนผู้ตอบแบบสอบถาม ๑๖๖ คน ผลการ ประเมินความพึงพอใจค่าเฉลี่ย ๔.๖๙</p> <p style="text-align: center;">รวมค่าคะแนนเฉลี่ย = ๔.๔๘ + ๔.๖๙ = ๙.๑๗/๒ = ๔.๕๙</p> <p><u>จุดเด่น</u></p> <p>-</p> <p><u>ข้อเสนอแนะ</u></p> <p>- หลังจากการประเมินในรอบการประเมิน ๒๕๖๒ เรียบร้อยแล้ว ให้ทางคณะดำเนินการเก็บแบบสอบถามการ ประเมินความพึงพอใจของผู้ใช้บริการหน่วยงาน โดยให้ ดำเนินการเก็บแบบสอบถามความพึงพอใจในของผู้ใช้บริการ หน่วยงานเพื่อใช้ในการปรับปรุงและพัฒนางานต่อไป</p>	<p style="text-align: center;">เป้าหมาย</p> <p>ค่าเฉลี่ย ๕.๐๐</p> <p style="text-align: center;">การบรรลุ เป้าหมาย</p> <p><input checked="" type="checkbox"/> บรรลุ <input type="checkbox"/> ไม่บรรลุ</p>	<p style="text-align: center;">ผลการ ดำเนินงาน</p> <p>ค่าเฉลี่ย ๔.๕๙ (๔.๕๙ คะแนน)</p> <p style="text-align: center;">การบรรลุ เป้าหมาย</p> <p><input checked="" type="checkbox"/> บรรลุ <input type="checkbox"/> ไม่บรรลุ</p>

ตัวบ่งชี้ที่	ข้อค้นพบ / จุดเด่น / ข้อเสนอแนะ	คะแนน SAR	คะแนน ผู้ประเมิน
๑.๒	<p>การจัดการความรู้ของหน่วยงานสนับสนุน</p> <p><u>ข้อค้นพบ</u></p> <ul style="list-style-type: none"> - คำสั่งแต่งตั้งคณะกรรมการบริหารจัดการความรู้ คณะศิลปศาสตร์และวิทยาศาสตร์ ที่ ๒๒๙/๒๕๖๒ วันที่ ๘ กรกฎาคม ๒๕๖๒ - โครงการการจัดการความรู้สำนักงานคณบดี ครั้งที่ ๑ ในวันที่ ๒๔ ธันวาคม ๒๕๖๒ ประเด็นหัวข้อ Service Mind การให้บริการที่ดีและมีคุณภาพ - แผนการจัดการความรู้ ประจำปีการศึกษา ๒๕๖๒ - ประกาศประเด็นการจัดการความรู้ เรื่อง ประเด็นหัวข้อ Service Mind การให้บริการที่ดีและมีคุณภาพ ได้ผลงาน Best Practice ของแต่ละหัวข้อ สรุปและจัดทำรูปเล่มเผยแพร่หน้าเว็บไซต์ คณะศิลปศาสตร์และวิทยาศาสตร์ - กลุ่มเป้าหมายคือ บุคลากรสายสนับสนุนจำนวน ๒๒ คน - มี Facilitator ประจำหน่วยงาน จำนวน ๓ คน คือ ดร.สำราญ วิเศษ นางสภาพร คงเกษม นางสาววชิรญาณ มีบุญ - คำสั่งคณะศิลปศาสตร์และวิทยาศาสตร์ มหาวิทยาลัย นครพนม ที่ ๒๒๓/๒๕๖๒ เรื่อง แต่งตั้งผู้ประสานงานคุณภาพ (Facilitator) ประจำสำนักงานคณบดี - มีการเผยแพร่ความรู้จากการจัดการความรู้ทางเว็บไซต์ของ คณะศิลปศาสตร์และวิทยาศาสตร์ มหาวิทยาลัยนครพนม และ มหาวิทยาลัยอื่นนครพนม - รายงานการเข้าร่วมแลกเปลี่ยนเรียนรู้กับมหาวิทยาลัย บูรพา ๒๘ มกราคม – ๑ กุมภาพันธ์ ๒๕๖๓ <p><u>จุดเด่น</u></p> <p>-</p> <p><u>ข้อเสนอแนะ</u></p> <p>-</p>	<p><u>เป้าหมาย</u></p> <p>๕ ข้อ (๕ คะแนน)</p> <p><u>การบรรลุเป้าหมาย</u></p> <p><input checked="" type="checkbox"/> บรรลุ <input type="checkbox"/> ไม่บรรลุ</p>	<p><u>ผลการดำเนินงาน</u></p> <p>๕ ข้อ (๕ คะแนน)</p> <p><u>การบรรลุเป้าหมาย</u></p> <p><input checked="" type="checkbox"/> บรรลุ <input type="checkbox"/> ไม่บรรลุ</p>

ตัวบ่งชี้ที่	ข้อค้นพบ / จุดเด่น / ข้อเสนอแนะ	คะแนน SAR	คะแนน ผู้ประเมิน
๑.๓	<p>ระบบบริหารความเสี่ยงของหน่วยงาน</p> <p>ข้อค้นพบ</p> <ul style="list-style-type: none"> - คำสั่งแต่งตั้งคณะกรรมการบริหารความเสี่ยง เลขที่ ๒๒๕/๒๕๖๒ เรื่อง แต่งตั้งคณะกรรมการบริหารความเสี่ยง สำนักงานคณบดี ประจำปี ๒๕๖๓ - มีการสำรวจ รวบรวม วิเคราะห์และระบุปัจจัยเสี่ยงและปัจจัยที่ก่อให้เกิดความเสี่ยง จำนวน ๓ ด้าน ดังนี้ <ul style="list-style-type: none"> ๑. ด้านนโยบาย ปัจจัยความเสี่ยงคือการชำระค่าธรรมเนียมการศึกษาของนักศึกษายังไม่ตรงตามกำหนดระยะเวลา ๒. ด้านทรัพยากร ปัจจัยความเสี่ยงคือการเงินเงินยืมทรองราชการไม่ตรงตามกำหนดระยะเวลา ๓. ด้านการปฏิบัติงานปัจจัยเสี่ยงคือระบบการจัดเก็บข้อมูลสารสนเทศเพื่อการบริหารยังไม่เป็นปัจจุบัน - มีตารางประเมินความเสี่ยง NPU_R1 - มีแผนบริหารความเสี่ยง ประจำปีงบประมาณ ๒๕๖๓ NPU_R2, NPU_R3 - มีการรายงานผลการดำเนินงานบริหารความเสี่ยง - คู่มือการบริหารความเสี่ยง - รายงานการประชุมคณะกรรมการประจำคณะครั้งที่ ๒/๒๕๖๓ วันพุธ ที่ ๒๕ มีนาคม ๒๕๖๓ <p>จุดเด่น</p> <ul style="list-style-type: none"> - <p>ข้อเสนอแนะ</p> <ul style="list-style-type: none"> - ความเสี่ยงด้านทรัพยากร ปัจจัยความเสี่ยงคือการเงินเงินยืมทรองราชการไม่ตรงตามกำหนดระยะเวลา ควรวิเคราะห์ความเสี่ยงที่เป็นความเสี่ยงของสำนักงานคณบดี - รายงานบริหารความเสี่ยงข้อมูลไม่ตรงกับรายงานประเมินตนเองให้ปรับแก้ไขในรายงานให้ถูกต้องตรงกัน 	<p><u>เป้าหมาย</u></p> <p>๖ ข้อ</p> <p>(๕ คะแนน)</p> <p><u>การบรรลุเป้าหมาย</u></p> <p><input checked="" type="checkbox"/> บรรลุ</p> <p><input type="checkbox"/> ไม่บรรลุ</p>	<p><u>ผลการดำเนินงาน</u></p> <p>๖ ข้อ</p> <p>(๕ คะแนน)</p> <p><u>การบรรลุเป้าหมาย</u></p> <p><input checked="" type="checkbox"/> บรรลุ</p> <p><input type="checkbox"/> ไม่บรรลุ</p>

ตัวบ่งชี้ที่	ข้อค้นพบ / จุดเด่น / ข้อเสนอแนะ	คะแนน SAR	คะแนน ผู้ประเมิน
๑.๔	<p>ระดับความสำเร็จในการดำเนินงาน ๕ส</p> <p>ข้อค้นพบ</p> <ul style="list-style-type: none"> - มีคำสั่งแต่งตั้งคณะกรรมการดำเนินงาน ๕ส ที่ ๒๒๘/๒๕๖ ๒ เรื่องแต่งตั้งคณะกรรมการดำเนินงานกิจกรรม ๕ ส สำนักงานคณบดี ประจำปีการศึกษา ๒๕๖๒ - มีคู่มือการดำเนินงาน ๕ ส สำนักงานคณบดีคณะศิลปศาสตร์และวิทยาศาสตร์ ประจำปีการศึกษา ๒๕๖๒ - มีแผนการดำเนินงาน ๕ ส - รายงานสรุปโครงการกิจกรรม ๕ ส สำนักงานคณบดีคณะศิลปศาสตร์และวิทยาศาสตร์ มหาวิทยาลัยนครพนม ประจำปีการศึกษา ๒๕๖๒ - สรุปผลการประเมินตนเอง ๕ ส (ราย ๖ เดือน) สำนักงานคณบดีคณะศิลปศาสตร์และวิทยาศาสตร์ มหาวิทยาลัยนครพนม ประจำปีการศึกษา ๒๕๖๒ - มีรายงานการประเมินกิจกรรม ๕ ส มหาวิทยาลัยนครพนม ประจำปีการศึกษา ๒๕๖๒ - รายงานการประชุมคณะกรรมการประจำคณะศิลปศาสตร์และวิทยาศาสตร์ ครั้งที่ ๑/๒๕๖๓ ลงวันที่ ๒๒ มกราคม ๒๕๖๓ <p>จุดเด่น</p> <ul style="list-style-type: none"> - ทำกิจกรรม ๕ ส ได้ดีเด่น <p>ข้อเสนอแนะ</p> <ul style="list-style-type: none"> - 	<p><u>เป้าหมาย</u></p> <p>ค่าเฉลี่ย</p> <p>๕.๐๐ ขึ้นไป</p> <p><u>การบรรลุเป้าหมาย</u></p> <p><input type="checkbox"/> บรรลุ</p> <p><input checked="" type="checkbox"/> ไม่บรรลุ</p>	<p><u>ผลการดำเนินงาน</u></p> <p>ค่าเฉลี่ย</p> <p>๔.๙๙</p> <p><u>การบรรลุเป้าหมาย</u></p> <p><input type="checkbox"/> บรรลุ</p> <p><input checked="" type="checkbox"/> ไม่บรรลุ</p>

ตัวบ่งชี้ที่	ข้อค้นพบ / จุดเด่น / ข้อเสนอแนะ	คะแนน SAR	คะแนน ผู้ประเมิน
๑.๕	<p>แผนการปฏิบัติราชการประจำปีของหน่วยงาน</p> <p><u>ข้อค้นพบ</u></p> <ul style="list-style-type: none"> - บุคลากรทุกคนในหน่วยงาน มีส่วนร่วมในการจัดทำหรือ ทบทวน แผนการปฏิบัติราชการประจำปีของหน่วยงาน - มีการนำแผนการปฏิบัติราชการประจำปีของหน่วยงานไป ดำเนินงาน - รายงานผลการดำเนินงานตามแผนปฏิบัติราชการระดับ สำนักงานเขตพื้นที่ ประจําปีงบประมาณ ๒๕๖๓ ไตรมาส ๒ รอบ ๖ เดือน (๑ ตุลาคม ๒๕๖๒ - ๒๓ มีนาคม ๒๕๖๓) มีตัวชี้วัดตามแผนปฏิบัติราชการ จำนวน ๑๔ ตัวชี้วัด ดำเนินการแล้ว ๑๒ ตัวชี้วัด ยังไม่ดำเนินการ จำนวน ๒ ตัวชี้วัด คิดเป็นร้อยละ ๘๕.๗๑ - มีการรายงานผลการดำเนินงานตามแผนการปฏิบัติราชการ ประจำปีของหน่วยงานเข้าที่ประชุมคณะกรรมการประจำคณะ ครั้งที่ ๓/๒๕๖๓ วันพุธ ที่ ๒๙ เมษายน ๒๕๖๓ - รายงานข้อเสนอแนะจากคณะกรรมการประจำคณะ จาก รายงานการประชุมคณะกรรมการประจำคณะ ครั้งที่ ๔/๒๕๖๒ เมื่อวันที่พฤหัสบดี ที่ ๑๘ เมษายน ๒๕๖๒ <p><u>จุดเด่น</u></p> <ul style="list-style-type: none"> - มีบุคลากรที่มีคุณวุฒิปริญญาเอก ในไตรมาส ๑ คิดเป็นร้อยละ ๒๕.๗๑ และ ไตรมาส ๒ เพิ่มขึ้น คิดเป็นร้อยละ ๔๐ <p><u>ข้อเสนอแนะ</u></p>	<p><u>เป้าหมาย</u></p> <p>มีการดำเนินการ ๖ ข้อ (๕.๐๐ คะแนน)</p> <p><u>การบรรลุ เป้าหมาย</u></p> <p><input checked="" type="checkbox"/>บรรลุ <input type="checkbox"/>ไม่บรรลุ</p>	<p><u>ผลการ ดำเนินงาน</u></p> <p>มีการดำเนินการ ๖ ข้อ (๕ คะแนน)</p> <p><u>การบรรลุ เป้าหมาย</u></p> <p><input checked="" type="checkbox"/>บรรลุ <input type="checkbox"/>ไม่บรรลุ</p>

ตัวบ่งชี้ที่	ข้อค้นพบ / จุดเด่น / ข้อเสนอแนะ	คะแนน SAR	คะแนน ผู้ประเมิน
๒.๑	<p>ระดับความสำเร็จการดำเนินงานตามคู่มือการปฏิบัติงาน</p> <p>ข้อค้นพบ</p> <ul style="list-style-type: none"> - มีคู่มือปฏิบัติงานของหน่วยงาน และแนวปฏิบัติงานของสำนักงานคณบดีคณะศิลปศาสตร์และวิทยาศาสตร์ - คำสั่งคณะศิลปศาสตร์และวิทยาศาสตร์ เลขที่ ๐๕๗/๒๕๖๓ - ประกาศการลดรอบระยะเวลาในการปฏิบัติงานตามแนวปฏิบัติงาน - มีการดำเนินงานตามแนวปฏิบัติ การบริการที่ดีในทุกหน่วยงาน ตามคู่มือการปฏิบัติงาน - มีคำสั่งแต่งตั้งบุคลากรปฏิบัติงานในสำนักงานคณบดี คณะศิลปศาสตร์และวิทยาศาสตร์ ที่ ๐๕๗/๒๕๖๓ - มีการกำกับติดตาม รายงานความก้าวหน้าการดำเนินงานตามแนวปฏิบัติ โดยนำเข้าไปประชุมคณะกรรมการประจำคณะศิลปศาสตร์และวิทยาศาสตร์ ครั้งที่ ๖-๑๒/ ๒๕๖๒ - หนังสือติดตามขอขดใช้เงินยืม - หนังสือติดตามผลการเรียนกับอาจารย์ - มีการประเมินและนำผลการประเมินไปปรับปรุง <p>จุดเด่น</p> <ul style="list-style-type: none"> - <p>ข้อเสนอแนะ</p> <ul style="list-style-type: none"> - พบว่าบุคลากรสายสนับสนุนทั้งหมด จำนวน ๒๒ คน และมีคำสั่งแต่งตั้ง จำนวน ๑๙ คน คู่มือการปฏิบัติงาน จำนวน ๑๖ คน ยังไม่มีคู่มือ จำนวน ๖ คน ควรดำเนินการให้ครบทุกงาน - เมื่อจัดทำคู่มือการปฏิบัติงาน ให้ผู้ปฏิบัติงานนำคู่มือไปปฏิบัติตาม ผู้ปฏิบัติงานเกิดปัญหาและควรพัฒนาในขั้นตอนการปฏิบัติแล้ว หากพบว่าขั้นตอนการปฏิบัติงานควรมีการปรับปรุงเพื่อเพิ่มประสิทธิภาพการทำงานให้มากยิ่งขึ้น นำมาปรับปรุงให้การปฏิบัติงานถูกต้องรวดเร็วขึ้น 	<p>เป้าหมาย</p> <p>มีการดำเนินการ ๕ ข้อ (๕.๐๐ คะแนน)</p> <p>การบรรลุเป้าหมาย</p> <p><input checked="" type="checkbox"/> บรรลุ <input type="checkbox"/> ไม่บรรลุ</p>	<p>ผลการดำเนินงาน</p> <p>มีการดำเนินการ ๔ ข้อ (๔ คะแนน)</p> <p>การบรรลุเป้าหมาย</p> <p><input checked="" type="checkbox"/> บรรลุ <input type="checkbox"/> ไม่บรรลุ</p>

ตัวบ่งชี้ที่	ข้อค้นพบ / จุดเด่น / ข้อเสนอแนะ	คะแนน SAR	คะแนน ผู้ประเมิน
๒.๒	<p>ระดับความสำเร็จของงานประชุม</p> <p><u>ข้อค้นพบ</u></p> <ul style="list-style-type: none"> - บันทึกนำเสนอวาระการประชุมคณะกรรมการประจำคณะ - หนังสือเชิญประชุมคณะกรรมการประจำคณะ - แบบบันทึกเบิกค่าตอบแทนคณะกรรมการประจำคณะ - มีการจัดทำวาระการประชุมและนำเสนอเอกสารประกอบการประชุมล่วงหน้าให้คณะกรรมการตามกำหนดเวลา - สรุปผลการประเมินความพึงพอใจในการจัดประชุมจากคณะกรรมการประจำคณะ <p><u>จุดเด่น</u></p> <p>-</p> <p><u>ข้อเสนอแนะ</u></p> <ul style="list-style-type: none"> - มีการดำเนินงานการจัดประชุม แต่ยังไม่มียางานความก้าวหน้าต่อคณะกรรมการประจำหน่วยงาน ได้ครบทุกครั้ง - รายงานการประชุมในเรื่องเพื่อพิจารณาที่ต้องดำเนินการควรมีวาระสืบเนื่องในการประชุมคราวถัดไป 	<p><u>เป้าหมาย</u></p> <p>มีการดำเนินการ ๕ ข้อ (๕.๐๐ คะแนน)</p> <p><u>การบรรลุเป้าหมาย</u></p> <p><input type="checkbox"/> บรรลุ <input checked="" type="checkbox"/> ไม่บรรลุ</p>	<p><u>ผลการดำเนินงาน</u></p> <p>มีการดำเนินการ ๔ ข้อ (๔ คะแนน)</p> <p><u>การบรรลุเป้าหมาย</u></p> <p><input type="checkbox"/> บรรลุ <input checked="" type="checkbox"/> ไม่บรรลุ</p>

ตัวบ่งชี้ที่	ข้อค้นพบ / จุดเด่น / ข้อเสนอแนะ	คะแนน SAR	คะแนน ผู้ประเมิน
๒.๓	<p>สนับสนุนการจัดการเรียนการสอน</p> <p><u>ข้อค้นพบ</u></p> <ul style="list-style-type: none"> - คำร้องขอเอกสารสำคัญทางการศึกษา - คู่มือประจำปีการศึกษา ๒๕๖๒ - คำสั่งแต่งตั้งอาจารย์ผู้สอนนักศึกษาภาคปกติ - คำสั่ง แต่งตั้งอาจารย์ผู้สอนนักศึกษาภาคเสาร์ – อาทิตย์ - ตารางเรียนภาคปกติ - ตารางเรียนภาคเสาร์ – อาทิตย์ - บันทึกข้อความขอความอนุเคราะห์แผนการเรียนและรายชื่ออาจารย์ผู้สอนประจำรายวิชาภาคปกติ - บันทึกข้อความขอความอนุเคราะห์แผนการเรียนและรายชื่ออาจารย์ผู้สอนประจำรายวิชาภาค เสาร์ – อาทิตย์ - รายงานการประชุม - มีคำสั่งแต่งตั้งคณะกรรมการจัดการความรู้ด้านผลิตบัณฑิต คณะศิลปศาสตร์และวิทยาศาสตร์ ประจำปีการศึกษา ๒๕๖๒ - สรุปการจัดการความรู้ด้านการผลิตบัณฑิต (KM) การจัดการความรู้โดยใช้ปัญหาเป็นฐาน (Problem Based Learning) ในวันที่ ๙ เมษายน ๒๕๖๓ ณ ห้องประชุมศิลปสุภา ร่วมกับ คณะครุศาสตร์ และคณะเทคโนโลยีอุตสาหกรรม มีผู้เข้าร่วมโครงการทั้งหมด ๓๕ คน <p><u>จุดเด่น</u></p> <ul style="list-style-type: none"> - <p><u>ข้อเสนอแนะ</u></p> <ul style="list-style-type: none"> - 	<p><u>เป้าหมาย</u></p> <p>มีการดำเนินการ ๕ ข้อ (๕.๐๐ คะแนน)</p> <p><u>การบรรลุเป้าหมาย</u></p> <p><input checked="" type="checkbox"/> บรรลุ <input type="checkbox"/> ไม่บรรลุ</p>	<p><u>ผลการดำเนินงาน</u></p> <p>มีการดำเนินการ ๕ ข้อ (๕ คะแนน)</p> <p><u>การบรรลุเป้าหมาย</u></p> <p><input checked="" type="checkbox"/> บรรลุ <input type="checkbox"/> ไม่บรรลุ</p>

ตัวบ่งชี้ที่	ข้อค้นพบ / จุดเด่น / ข้อเสนอแนะ	คะแนน SAR	คะแนน ผู้ประเมิน
๒.๔	<p>การบริหารและการจัดการ</p> <p><u>ข้อค้นพบ</u></p> <ul style="list-style-type: none"> - โครงสร้างการบริหารงานสำนักงานคณบดีคณะศิลปศาสตร์และวิทยาศาสตร์ - คำสั่งแต่งตั้งบุคลากรปฏิบัติงานในสำนักงานคณบดีคณะศิลปศาสตร์และวิทยาศาสตร์ ที่ ๐๔๗/๒๕๖๓ - คำสั่งแต่งตั้งบุคลากรจัดทำแผนปฏิบัติราชการสำนักงานคณบดี ประจำปี ๒๕๖๓ ที่ ๒๒๙/๒๕๖๒ - เอกสารลายมือชื่อผู้เข้าร่วมประชุมจัดทำแผนปฏิบัติราชการสำนักงานคณบดี ประจำปีงบประมาณ ๒๕๖๓ - แผนปฏิบัติราชการสำนักงานคณบดี ประจำปีงบประมาณ ๒๕๖๓ - เผยแพร่เว็บไซต์คณะศิลปศาสตร์และวิทยาศาสตร์ มหาวิทยาลัยนครพนม (flas.npu.ac.th) - รายงานผลการดำเนินงานตามแผนงานสำนักงานคณบดี ไตรมาสที่ ๑ รอบ ๓ เดือน (ตุลาคม – ธันวาคม ๒๕๖๒) รายงานนำเข้าที่ประชุมคณะกรรมการประจำคณะครั้งที่ ๒/๒๕๖๓ วันพุธ ที่ ๒๕ มีนาคม ๒๕๖๓ - รายงานผลการดำเนินงานตามแผนงานสำนักงานคณบดี ไตรมาสที่ ๒ รอบ ๖ เดือน (ตุลาคม ๒๕๖๒ – มีนาคม ๒๕๖๓) รายงานนำเข้าที่ประชุมคณะกรรมการประจำคณะครั้งที่ ๓/๒๕๖๓ วันพุธ ที่ ๒๙ เมษายน ๒๕๖๓ - รายงานการสรุปกิจกรรมการจัดการความรู้สำนักงานคณบดี ครั้งที่ ๑ และ ครั้งที่ ๒ และรายงานการเข้าร่วมแลกเปลี่ยนเรียนรู้กับมหาวิทยาลัยบูรพา ในการแลกเปลี่ยนเรียนรู้ ประสบการณ์และรายงานผลการนำไปใช้ประโยชน์จริงเพื่อให้องค์กรสามารถทำงานได้บรรลุเป้าหมายขององค์กร <p><u>จุดเด่น</u></p> <ul style="list-style-type: none"> - <p><u>ข้อเสนอแนะ</u></p> <ul style="list-style-type: none"> - 	<p><u>เป้าหมาย</u></p> <p>มีการดำเนินการ ๕ ข้อ (๕.๐๐ คะแนน)</p> <p><u>การบรรลุเป้าหมาย</u></p> <p><input checked="" type="checkbox"/> บรรลุ <input type="checkbox"/> ไม่บรรลุ</p>	<p><u>ผลการดำเนินงาน</u></p> <p>มีการดำเนินการ ๕ ข้อ (๕ คะแนน)</p> <p><u>การบรรลุเป้าหมาย</u></p> <p><input checked="" type="checkbox"/> บรรลุ <input type="checkbox"/> ไม่บรรลุ</p>

ตัวบ่งชี้ที่	ข้อค้นพบ / จุดเด่น / ข้อเสนอแนะ	คะแนน SAR	คะแนน ผู้ประเมิน
๒.๕	<p>การพัฒนาบุคลากร</p> <p><u>ข้อค้นพบ</u></p> <ul style="list-style-type: none"> - คำสั่งแต่งตั้งบุคลากรปฏิบัติหน้าที่ในสำนักงานคณบดีคณะศิลปศาสตร์และวิทยาศาสตร์ เลขที่ ๐๕๗/๒๕๖๓ ลงวันที่ ๑๒ กุมภาพันธ์ ๒๕๖๓ - สรุปรายงานเข้าร่วมประชุม อบรม สัมมนาของบุคลากร - สรุบบริการการจัดการความรู้สำนักงานคณบดี(KM) - สรุบบแบบประเมินความพึงพอใจของผู้ใช้บริการหน่วยงานสำนักงานคณบดี - สรุปรายงานการประชุมคณะกรรมการประจำคณะครั้งที่ ๓/๒๕๖๓ วันพุธ ที่ ๒๕ มีนาคม ๒๕๖๓ - คำสั่ง แต่งตั้งคณะกรรมการประเมินการปฏิบัติงานของบุคลากรผู้อุทิศตนเพื่อพัฒนาองค์กร ลงวันที่ ๑๖ ธันวาคม ๒๕๖๒ - สำเนาเกียรติบัตรผู้อุทิศตนเพื่อพัฒนาองค์กรสายสนับสนุน - รายงานสรุบบริการส่งเสริมขวัญกำลังใจในการปฏิบัติงานของบุคลากร - คำสั่งแต่งตั้งคณะกรรมการประเมินการปฏิบัติงาน และพิจารณาการต่อสัญญาจ้างพนักงานมหาวิทยาลัย (ประเภทวิชาการและประเภททั่วไป) ที่ ๒๙๕/๒๕๖๒ ลงวันที่ ๒๓ สิงหาคม ๒๕๖๒ - ผลการประเมิน ครั้งที่ ๒ ๑ เมษายน ๒๕๖๒-๓๐ กันยายน ๒๕๖๒ - รายงานการประชุมคณะกรรมการประจำคณะศิลปศาสตร์และวิทยาศาสตร์ ครั้งที่ ๘/๒๕๖๒ วันพุธ ที่ ๒๘ สิงหาคม ๒๕๖๒ <p><u>จุดเด่น</u></p> <ul style="list-style-type: none"> - <p><u>ข้อเสนอแนะ</u></p> <ul style="list-style-type: none"> - 	<p><u>เป้าหมาย</u></p> <p>มีการดำเนินการ ๖ ข้อ (๕.๐๐ คะแนน)</p> <p><u>การบรรลุเป้าหมาย</u></p> <p><input checked="" type="checkbox"/> บรรลุ <input type="checkbox"/> ไม่บรรลุ</p>	<p><u>ผลการดำเนินงาน</u></p> <p>มีการดำเนินการ ๖ ข้อ (๕ คะแนน)</p> <p><u>การบรรลุเป้าหมาย</u></p> <p><input checked="" type="checkbox"/> บรรลุ <input type="checkbox"/> ไม่บรรลุ</p>

ตัวบ่งชี้ที่	ข้อค้นพบ / จุดเด่น / ข้อเสนอแนะ	คะแนน SAR	คะแนน ผู้ประเมิน
๒.๖	<p>ระบบและกลไกการเงินและงบประมาณ</p> <p><u>ข้อค้นพบ</u></p> <ul style="list-style-type: none"> - คำสั่ง แต่งตั้งคณะกรรมการจัดทำแผนกลยุทธ์ทางการเงิน ๕ ปี ที่ ๒๕๕/๒๕๖๒ - แผนกลยุทธ์ทางการเงิน ประจำปีงบประมาณ ๒๕๖๓ - รายงานสรุปโครงการจัดทำแผนกลยุทธ์ทางการเงิน ๕ ปี (๒๕๖๐-๒๕๖๔) และแผนกลยุทธ์ทางการเงิน ประจำปีงบประมาณ ๒๕๖๓ - รายงานการประชุมคณะกรรมการประจำคณะ ครั้งที่ ๙/๒๕๖๒ เมื่อวันที่ ๒๕ กันยายน ๒๕๖๒ - แผนปฏิบัติราชการ ประจำปี ๒๕๖๓ - สรุปรายงานเงินรายได้และค่าใช้จ่ายในการดำเนินงาน เดือน เมษายน ๒๕๖๒ - มีนาคม ๒๕๖๓ - รายงานการประชุมประจำคณะศิลปศาสตร์และวิทยาศาสตร์ ครั้งที่ ๙/๒๕๖๒ เมื่อวันที่ ๒๕ กันยายน ๒๕๖๒ - รายงานการประชุมประจำคณะศิลปศาสตร์และวิทยาศาสตร์ ครั้งที่ ๓/๒๕๖๓ เมื่อวันที่ ๒๕ มีนาคม ๒๕๖๓ <p><u>จุดเด่น</u></p> <p>-</p> <p><u>ข้อเสนอแนะ</u></p> <p>-</p>	<p><u>เป้าหมาย</u></p> <p>มีการดำเนินการ ๕ ข้อ (๕.๐๐ คะแนน)</p> <p><u>การบรรลุเป้าหมาย</u></p> <p><input checked="" type="checkbox"/> บรรลุ <input type="checkbox"/> ไม่บรรลุ</p>	<p><u>ผลการดำเนินงาน</u></p> <p>มีการดำเนินการ ๕ ข้อ (๕ คะแนน)</p> <p><u>การบรรลุเป้าหมาย</u></p> <p><input checked="" type="checkbox"/> บรรลุ <input type="checkbox"/> ไม่บรรลุ</p>

ตัวบ่งชี้ที่	ข้อค้นพบ / จุดเด่น / ข้อเสนอแนะ	คะแนน SAR	คะแนน ผู้ประเมิน
๓.๑	<p>ร้อยละความสำเร็จของการดำเนินงานประกันคุณภาพตามตัวบ่งชี้ระดับคณะ</p> <p><u>ข้อค้นพบ</u></p> <p>- สำนักงานคณบดี คณะศิลปศาสตร์และวิทยาศาสตร์ มีการส่งเสริมสนับสนุน ตามตัวบ่งชี้ระดับคณะ ทั้งหมด ๒๔ ตัวบ่งชี้ โดยมีการดำเนินงานทั้งหมด ๒๒ ตัวบ่งชี้ และยังไม่ได้ดำเนินการ จำนวน ๒ ตัวบ่งชี้ และไม่ขอรับการประเมินจำนวน ๑ ตัวบ่งชี้ คิดเป็นร้อยละ ๙๓.๖๗ มีค่าคะแนนเท่ากับ ๕ คะแนน</p> <p><u>จุดเด่น</u></p> <p>-</p> <p><u>ข้อเสนอแนะ</u></p> <p>-</p>	<p><u>เป้าหมาย</u></p> <p>ค่าเฉลี่ย ร้อยละ ๙๐ ขึ้นไป</p> <p><u>การบรรลุเป้าหมาย</u></p> <p><input checked="" type="checkbox"/> บรรลุ <input type="checkbox"/> ไม่บรรลุ</p>	<p><u>ผลการดำเนินงาน</u></p> <p>ค่าเฉลี่ย ร้อยละ ๙๑.๖๗</p> <p><u>การบรรลุเป้าหมาย</u></p> <p><input checked="" type="checkbox"/> บรรลุ <input type="checkbox"/> ไม่บรรลุ</p>

ภาคผนวก



กำหนดการประเมินคุณภาพภายใน ระดับหน่วยงานสนับสนุน คณะศิลปศาสตร์และวิทยาศาสตร์

มหาวิทยาลัยนครพนม ประจำปีการศึกษา ๒๕๖๒

ในวันพุธ ที่ ๑๗ มิถุนายน ๒๕๖๓ เวลา ๐๘.๓๐ - ๑๖.๓๐ น.

ณ ห้องปัญญาวิ ชั้น ๑ อาคารเฉลิมพระเกียรติ ๕๐ พรรษามหาชिरาลงกรณ์

คณะศิลปศาสตร์และวิทยาศาสตร์ มหาวิทยาลัยนครพนม



เวลา	กิจกรรม / การตรวจเยี่ยม	สถานที่
๐๘.๓๐ - ๐๙.๐๐ น.	ลงทะเบียน	ณ ห้องปัญญาวิ
๐๙.๐๐ - ๐๙.๑๐ น.	คณะกรรมการประเมินคุณภาพภายใน ประชุมเพื่อวางแผนการประเมิน อาจารย์ ดร.รชฎ สุวรรณภูมิ ประธานกรรมการ อาจารย์อภิสิทธิ์ ฉกรรจ์ศิลป์ กรรมการ นางนัฐธิดา อาษาวิ้ง กรรมการและเลขานุการ	
๐๙.๑๐ - ๐๙.๒๕ น.	◆ Open Meeting โดย คณบดีคณะศิลปศาสตร์และวิทยาศาสตร์ ◆ กล่าวเปิดและต้อนรับคณะกรรมการประเมินคุณภาพภายใน ◆ แนะนำคณะผู้บริหาร ◆ นำเสนอสรุปเกี่ยวกับผลการดำเนินงาน โดย ประธานคณะกรรมการประเมินคุณภาพภายใน ◆ ชี้แจงวัตถุประสงค์ของการประเมิน ◆ ชี้แจงกำหนดเวลาการประเมิน ◆ แนะนำคณะกรรมการประเมิน	
๐๙.๒๕ - ๑๒.๐๐ น.	คณะกรรมการประเมิน ตรวจสอบเอกสารหลักฐาน ตามรายงานการประเมินตนเอง (SAR)	
๑๒.๐๐ - ๑๓.๐๐ น.	รับประทานอาหารกลางวัน	ณ ห้องปัญญาวิ
๑๓.๐๐ - ๑๔.๐๐ น.	คณะกรรมการประเมินฯ ตรวจสอบเอกสารหลักฐาน ตามรายงานการประเมิน ตนเอง (SAR)	ณ ห้องปัญญาวิ
๑๔.๐๐ - ๑๕.๐๐ น.	คณะกรรมการประเมินฯ ตรวจสอบเอกสารหลักฐาน ตามรายงานการประเมินตนเอง (SAR) (เพิ่มเติม)	
๑๕.๐๐ - ๑๖.๐๐ น.	คณะกรรมการประเมินฯ ประชุมสรุปผลการประเมินคุณภาพภายใน	
๑๖.๐๐ - ๑๖.๓๐ น.	◆ Close Meeting โดย คณะกรรมการประเมินคุณภาพภายใน ◆ รายงานผลการประเมินคุณภาพภายใน ต่อคณะผู้บริหาร และบุคลากร	

หมายเหตุ ◆ กำหนดการอาจเปลี่ยนแปลงได้ตามความเหมาะสมและสถานการณ์ต่าง ๆ