

คณะศิลปศาสตร์และวิทยาศาสตร์
มหาวิทยาลัยนครพนม FLAS NPU



รายงาน

ผลการประเมินคุณภาพการศึกษาภายใน ระดับคณะ

ประจำปีการศึกษา 2564
(1 มิถุนายน 2564 - 31 พฤษภาคม 2565)

คณะกรรมการประเมินคุณภาพการศึกษาภายใน ระดับคณะ
คณะศิลปศาสตร์และวิทยาศาสตร์ มหาวิทยาลัยนครพนม
ในวันพฤหัสบดี ที่ 7 กรกฎาคม 2565

รายงาน ณ วันที่ 7 กรกฎาคม 2564

หนังสือรับรองการประเมินและการตัดสินใจ

คณะผู้ประเมินรับรองว่า

1. ได้ทำการประเมินคุณภาพการศึกษาภายใน คณะศิลปศาสตร์และวิทยาศาสตร์ มหาวิทยาลัยนครพนม ในวันพฤหัสบดี ที่ 7 เดือนกรกฎาคม ปี พ.ศ.2565 โดยค้นหาข้อมูลประกอบการตัดสินใจจากการวิเคราะห์รายงานการประเมินตนเอง (SAR) หลักฐานเอกสารอ้างอิงต่างๆ ของคณะ ตรวจสอบหน่วยงานร่วมกับข้อมูลที่ได้จากการสัมภาษณ์ผู้บริหาร ผู้แทนอาจารย์ รวมทั้งผู้แทนนักศึกษา
2. เห็นชอบกับรายงานผลการประเมินคุณภาพการศึกษาภายในฉบับนี้ ทุกประการ



(รองศาสตราจารย์ ดร.พรวิทย์ จันทร์ศิริสิริ)

สังกัด มหาวิทยาลัยมหาสารคาม

ประธานกรรมการ



(อาจารย์กัลยาณี ม่วงไทย)

สังกัด คณะครุศาสตร์

มหาวิทยาลัยนครพนม

กรรมการ



(อาจารย์จีราพร รัตนโกสุม)

สังกัด คณะวิทยาการจัดการและเทคโนโลยีสารสนเทศ

มหาวิทยาลัยนครพนม

กรรมการและเลขานุการ



หนังสือแสดงความไม่มีส่วนได้ส่วนเสีย

ข้าพเจ้า รองศาสตราจารย์ ดร.พชรวิทย์ จันทร์ศิริสิริ ตำแหน่งอาจารย์ สังกัดมหาวิทยาลัยมหาสารคาม ได้รับมอบหมายให้เป็นคณะกรรมการประเมินคุณภาพภายใน ระดับคณะ และขอรับรองว่า ข้าพเจ้าไม่มีส่วนได้ส่วนเสีย หรือมีความสัมพันธ์กับคณะศิลปศาสตร์และวิทยาศาสตร์ มหาวิทยาลัยนครพนม

(รองศาสตราจารย์ ดร.พชรวิทย์ จันทร์ศิริสิริ)

วันที่ 7 กรกฎาคม 2565



หนังสือแสดงความไม่มีส่วนได้ส่วนเสีย

ข้าพเจ้า อาจารย์กัลยาณี ม่วงไทย ตำแหน่งอาจารย์ สังกัดคณะครุศาสตร์ มหาวิทยาลัย
นครพนม ได้รับมอบหมายให้เป็นคณะกรรมการประเมินคุณภาพภายใน ระดับคณะ และขอรับรองว่า
ข้าพเจ้าไม่มีส่วนได้ส่วนเสีย หรือมีความสัมพันธ์กับคณะศิลปศาสตร์และวิทยาศาสตร์ มหาวิทยาลัยนครพนม

(อาจารย์กัลยาณี ม่วงไทย)

วันที่ 7 กรกฎาคม 2565



หนังสือแสดงความไม่มีส่วนได้ส่วนเสีย

ข้าพเจ้า อาจารย์จีราพร รัตน์โกสุม ตำแหน่งอาจารย์ สังกัดคณะวิทยาการจัดการและเทคโนโลยีสารสนเทศ มหาวิทยาลัยนครพนม ได้รับมอบหมายให้เป็นคณะกรรมการประเมินคุณภาพภายในระดับคณะ และขอรับรองว่า ข้าพเจ้าไม่มีส่วนได้ส่วนเสีย หรือมีความสัมพันธ์กับคณะศิลปศาสตร์และวิทยาศาสตร์ มหาวิทยาลัยนครพนม

(อาจารย์จีราพร รัตน์โกสุม)

วันที่ 7 กรกฎาคม 2565

บทสรุปผู้บริหาร

คณะศิลปศาสตร์และวิทยาศาสตร์ มหาวิทยาลัยนครพนม เกิดจากกฎกระทรวงจัดตั้งส่วนราชการ ในมหาวิทยาลัยนครพนม กระทรวงศึกษาธิการ พ.ศ. 2550 อาศัยอำนาจตามความในมาตรา 5 และมาตรา 10 วรรคหนึ่ง แห่งพระราชบัญญัติมหาวิทยาลัยนครพนม พ.ศ. 2548 รัฐมนตรีว่าการกระทรวงศึกษาธิการออก กฎกระทรวงไว้ ให้จัดตั้งส่วนราชการในมหาวิทยาลัยนครพนม กระทรวงศึกษาธิการ ลงวันที่ 2 สิงหาคม 2550 โดยประกาศใช้ในราชกิจจานุเบกษา เล่ม 124 ตอนที่ 42ก ลงวันที่ 15 สิงหาคม 2550

ปรัชญา วิสัยทัศน์ พันธกิจ และเป้าประสงค์

ปรัชญา

คุณธรรม นำปัญญา สร้างคุณค่าความเป็นมนุษย์

วิสัยทัศน์

องค์กรแห่งความเป็นเลิศการพัฒนาชุมชนเชิงพื้นที่ ด้านมนุษยศาสตร์และสังคมศาสตร์ของ ประเทศ

พันธกิจ

1. ผลิตบัณฑิต สร้างบัณฑิตที่มีทักษะสูง ด้านการมนุษยศาสตร์และสังคมศาสตร์ต่อโจทย์ การพัฒนาชุมชนเชิงพื้นที่ท้องถิ่นหรือท้องถิ่น มีความสามารถทางวิชาการและทักษะวิชาชีพ มีคุณธรรม จริยธรรม ผู้สังคมแห่งภูมิปัญญา
2. พัฒนาการวิจัยและนวัตกรรม สร้างองค์ความรู้และนวัตกรรมที่สามารถนำไปจัดการเรียนการ สอน บริการวิชาการแก่สังคมและพัฒนาเชิงพื้นที่
3. พัฒนาการให้บริการวิชาการแก่สังคม พัฒนาการให้บริการวิชาการแก่สังคมที่สอดคล้องกับ ความต้องการและความจำเป็นในการแก้ไขปัญหา และสร้างความเข้มแข็งให้กับสังคมและชุมชนในพื้นที่ (Local need)
4. ส่งเสริมทำนุบำรุงศิลปวัฒนธรรม การอนุรักษ์และพัฒนาศิลปะและวัฒนธรรม และภูมิปัญญา ท้องถิ่นที่สอดคล้องกับความต้องการของชุมชนและพื้นที่
5. การบริหารจัดการที่ดีด้วยหลักธรรมาภิบาล
 - 1) พัฒนาการบริหารและการจัดการบนฐานความรู้และนวัตกรรม
 - 2) พัฒนาศักยภาพการเงินและงบประมาณ
 - 3) พัฒนาระบบและกลไกการประกันคุณภาพ
 - 4) ยกกระดับคุณภาพและมาตรฐานการศึกษาของคณะให้สูงขึ้น
 - 5) พัฒนาบุคลากรอย่างต่อเนื่อง

เอกลักษณ์ คณะศิลปศาสตร์และวิทยาศาสตร์

“คณะแห่งการพัฒนาชุมชนเชิงพื้นที่ ด้านมนุษยศาสตร์และสังคมศาสตร์”

อัตลักษณ์ คณะศิลปศาสตร์และวิทยาศาสตร์

“จิตอาสา พัฒนาชุมชนเชิงพื้นที่ พร้อมทักษะการทำงาน”

เมื่อพิจารณาผลการประเมิน พบว่า ผลการประเมินรายตัวบ่งชี้ จำนวน 5 มาตรฐาน 20 ตัวบ่งชี้ มีผลการประเมินอยู่ในระดับดี ค่าเฉลี่ย 4.42 และมีผลการประเมินรายมาตรฐาน ดังนี้

มาตรฐานที่ 1 ด้านผลลัพธ์ผู้เรียน อยู่ในระดับดี (ค่าเฉลี่ย 4.38)

มาตรฐานที่ 2 ด้านผลลัพธ์การวิจัยหรืองานสร้างสรรค์หรือนวัตกรรม อยู่ในระดับพอใช้ (ค่าเฉลี่ย 3.34)

มาตรฐานที่ 3 ด้านผลลัพธ์การบริการวิชาการและเอกลักษณ์ของคณะหรือวิทยาลัย อยู่ในระดับดีมาก (ค่าเฉลี่ย 5.00)

มาตรฐานที่ 4 ด้านผลลัพธ์ศิลปวัฒนธรรมและความเป็นไทย อยู่ในระดับดีมาก (ค่าเฉลี่ย 5.00)

มาตรฐานที่ 5 ด้านกระบวนการบริหารจัดการ อยู่ในระดับดี (ค่าเฉลี่ย 4.39)

จุดเด่นและข้อเสนอแนะภาพรวม

จุดเด่น

1. ตัวบ่งชี้ที่ 1.1 บัณฑิตคณะศิลปศาสตร์และวิทยาศาสตร์ได้งานทำทุกคน บัณฑิตของคณะเป็นที่ต้องการของสังคม สะท้อนให้เห็นถึงการผลิตบัณฑิตที่มีคุณภาพของคณะ
2. ตัวบ่งชี้ที่ 2.3 คณะมีผลงานวิจัยที่ได้รับการสนับสนุนทุนวิจัยจากหน่วยงานภายนอก
3. ตัวบ่งชี้ที่ 3.1 คณะมีบริการวิชาการที่ตอบสนองต่อความต้องการของชุมชนและสังคม และได้นำรายวิชาในหลักสูตรมาบูรณาการกับการบริการวิชาการ อีกทั้ง ให้นักศึกษาได้มีส่วนร่วมในการบริการวิชาการกับชุมชนและสังคม

ข้อเสนอแนะ

1. คณะควรมีมาตรการหรือแนวทางส่งเสริมให้คณาจารย์ในคณะได้ศึกษาต่อหรือเพิ่มคุณวุฒิให้มากขึ้น
2. คณะควรสนับสนุนส่งเสริมให้คณาจารย์ได้ผลิตผลงานวิชาการและงานวิจัย รวมถึงการเผยแพร่ในวารสารในระดับชาติและนานาชาติเพิ่มขึ้น
3. คณะควรจัดให้มีระบบสนับสนุนการเข้าสู่ตำแหน่งทางวิชาการ เช่น มีระบบพี่เลี้ยง หรือจัดสรรทุนสนับสนุนให้คณาจารย์ได้ผลิตผลงาน หนังสือ ตำรา และผลงานวิจัยเพิ่มขึ้น เป็นต้น
4. ตัวบ่งชี้ที่ 2.1 คณะควรส่งเสริมคณาจารย์ให้เผยแพร่ผลงานในวารสารที่อยู่ในฐานข้อมูลที่สูงขึ้นทั้งในระดับชาติและนานาชาติ ซึ่งคณาจารย์จะสามารถนำผลงานไปขอกำหนดตำแหน่งทางวิชาการ
5. ตัวบ่งชี้ที่ 2.2 ควรส่งเสริมอาจารย์เพิ่มจำนวนทุนสนับสนุนทุนวิจัยจากภายนอกให้มากขึ้น โดยส่งเสริมให้มีการพัฒนาในภาพรวมและมิติของอาจารย์
6. ตัวบ่งชี้ที่ 4.1 จากสถานการณ์ข้อจำกัดโควิด-19 คณะได้พยายามจัดกิจกรรมและพยายามประเมินผลความสำเร็จของแผนงาน และคณะกรรมการประจำคณะได้ให้แนวทางการจัดทำแผนงานโครงการ กิจกรรมด้านการทำนุบำรุงศิลปวัฒนธรรม ในปีการศึกษา 2565 เพื่อให้สอดคล้องกับสถานการณ์ที่มีการเปลี่ยนแปลง และเพื่อให้มีการดำเนินโครงการตามแผนงานทำนุบำรุงศิลปวัฒนธรรมได้ครบทุกโครงการ

จากการสัมภาษณ์ผู้มีส่วนได้ส่วนเสีย

ผู้ใช้บัณฑิต

1. บัณฑิตมีความรับผิดชอบดี มีคุณภาพ และมีน้ำใจกับเพื่อนร่วมงาน
2. ควรส่งเสริมทักษะการจัดทำสื่อประชาสัมพันธ์ออนไลน์
3. ควรส่งเสริมให้มีการฝึกอบรมพัฒนาศักยภาพภาวะผู้นำ การพูดในที่สาธารณะ และเรียนรู้วัฒนธรรมและบริบทของท้องถิ่น เพื่อให้เข้าถึงและช่วยเหลือชุมชนได้ตรงจุด

ศิษย์เก่า

1. หลักสูตรควรเน้นการฝึกทักษะการพูดและสนทนาภาษาอังกฤษ เช่น การพูดในชีวิตประจำวัน ฝึกสนทนากลุ่มมากขึ้น เป็นต้น
2. ควรจัดค่ายกิจกรรมนักศึกษา เพื่อให้นักศึกษาได้เรียนรู้นอกห้องเรียน ลงพื้นที่ทำงานจริง แก้ปัญหาเฉพาะหน้า ปรับตัวให้เข้ากับผู้อื่น และได้ออกไปเรียนรู้การใช้ชีวิตในชุมชน
3. ควรเสริมทักษะการใช้สื่อและเทคโนโลยีต่างๆ ในการนำเสนองาน เพื่อนำไปปรับใช้ในการทำงาน ได้ดีขึ้น
4. ควรให้ความรู้การทำงานในส่วนภาคเอกชนหรือธุรกิจ นอกเหนือจากงานราชการ

อาจารย์

1. ผู้บริหารสนับสนุนในทุกด้าน และเปิดโอกาสให้ได้มีส่วนร่วมในการดำเนินงานของคณะ
2. เพื่อความมั่นคงของอาจารย์ อยากให้ปรับจากพนักงานตามสัญญาเป็นพนักงานมหาวิทยาลัย
3. อาจารย์มีความต้องการ ดังนี้ โรงอาหารและพื้นที่ส่วนกลางให้นักศึกษาได้อยู่ร่วมกัน ทำกิจกรรมใช้ชีวิตแบบมหาวิทยาลัย ห่วงให้คำปรึกษาสุขภาพจิตที่ถูกหลักการมีความเป็นส่วนตัว และน้ำดื่มบริการนักศึกษา
4. ระบบการสอน GE ทำให้อาจารย์ภาษาศาสตร์มีภาระการสอนหนักต้องสอนทุกคณะ/วิทยาลัย
5. การจัดอบรมพัฒนาบุคลากรในการทำผลงานทางวิชาการหรือตำแหน่งทางวิชาการ ควรมีวิทยากรผู้มีความรู้ความเชี่ยวชาญด้านภาษาศาสตร์โดยตรง

นักศึกษา

1. นักศึกษามีความต้องการ ดังนี้ หลังคาโรงจอดรถจักรยานยนต์ จำหน่ายอาหารในโรงอาหาร หอพักในสำหรับนักศึกษาต่างชาติเพื่อดึงดูดนักศึกษาและนักศึกษาไทยจะได้ฝึกทักษะทางภาษากับเพื่อนต่างชาติ
2. ควรให้นักศึกษาย้ายทะเบียนบ้านเข้ามาอยู่ที่มีมหาวิทยาลัยนครพนม เพื่อพื้นที่มหาวิทยาลัยจะได้รับงบประมาณพัฒนาชุมชนนำมาปรับปรุงสภาพแวดล้อมให้เป็นเมืองมหาวิทยาลัยที่น่าอยู่ และนักศึกษาจะได้รับสิทธิสวัสดิการเข้ารับการรักษาในโรงพยาบาลนครพนมฟรี ไม่ต้องจ่ายค่ารักษาเอง
3. อาจารย์ชาวต่างชาติเจ้าของภาษา เพื่อสอนในสาขาวิชาภาษาจีนและภาษาอังกฤษ

4. การประชาสัมพันธ์กิจกรรมหรือโครงการนักศึกษาของคณะและมหาวิทยาลัยนครพนมยังไม่ทั่วถึง
ทุกคณะ ควรมีแหล่งประชาสัมพันธ์ที่เป็นจุดศูนย์รวมและครอบคลุมทุกคณะ เพื่อการรับรู้ข้อมูลข่าวสารของ
นักศึกษา

5. ควรมีการตรวจสอบสภาพจิตของนักศึกษาทุกภาคการศึกษา

คำนำ

เอกสารฉบับนี้เป็นการสรุปผลการประเมินคุณภาพการศึกษาภายใน คณะศิลปศาสตร์และวิทยาศาสตร์ มหาวิทยาลัยนครพนม ประจำปีการศึกษา 2564 ที่คณะกรรมการได้เข้ามาประเมินในวันพฤหัสบดี ที่ 7 เดือนกรกฎาคม ปี พ.ศ.2565 ในการประเมินครั้งนี้ คณะกรรมการได้ศึกษาเอกสารการประเมินตนเอง (SAR) ของคณะ อีกทั้ง ศึกษาข้อมูลเชิงประจักษ์และการสัมภาษณ์ผู้บริหาร ผู้แทนอาจารย์ และผู้แทนนักศึกษา เพื่อเป็นการสอบทานข้อมูลรวมทั้งการตรวจเยี่ยมอาคารสถานที่

การประเมินคุณภาพการศึกษาภายใน ระดับคณะครั้งนี้ คณะศิลปศาสตร์และวิทยาศาสตร์ รับการประเมินตนเองตามตัวบ่งชี้ของมหาวิทยาลัยนครพนม ทั้งสิ้น 5 มาตรฐาน 20 ตัวบ่งชี้ และข้อเสนอแนะที่คณะกรรมการได้เสนอรายงานฉบับนี้ คณะกรรมการหวังว่าจะเป็นประโยชน์ต่อหน่วยงานในการพัฒนาคุณภาพการศึกษาต่อไป



(รองศาสตราจารย์ ดร.พชรวิทย์ จันท์ศิริสิริ)

ประธานกรรมการ

วันที่ 7 เดือนกรกฎาคม พ.ศ.2565

สารบัญ

	หน้า
หนังสือรับรองการประเมินและการตัดสินใจ	ก
หนังสือแสดงความไม่มีส่วนได้ส่วนเสีย	ข
บทสรุปผู้บริหาร	จ
จุดเด่นและข้อเสนอแนะภาพรวม	ช
คำนำ	ณ
สารบัญ	ญ
ส่วนที่ 1 บทนำ	1
ชื่อหน่วยงาน ที่ตั้ง และประวัติความเป็นมาโดยย่อ	2
ปรัชญา วิสัยทัศน์ พันธกิจ เอกลักษณ์ และอัตลักษณ์	3
โครงสร้างองค์กร และโครงการการบริหาร	4
รายชื่อผู้บริหาร และคณะกรรมการประจำคณะ	6
หลักสูตรและสาขาวิชาที่เปิดสอน	7
จำนวนนักศึกษา	7
จำนวนอาจารย์และบุคลากร	7
งบประมาณ	8
อาคารสถานที่	8
ส่วนที่ 2 ผลการประเมิน	11
วิธีการประเมิน	11
ตารางสรุปผลการประเมินประกันคุณภาพภายใน ระดับคณะ	13
รายงานผลการวิเคราะห์จุดเด่นและข้อเสนอแนะ	16
ภาคผนวก	17
บันทึกภาคสนาม	18
กำหนดการประเมินคุณภาพการศึกษาภายใน ระดับคณะ	60

ส่วนที่ 1

บทนำ

1. บทนำ

คณะศิลปศาสตร์และวิทยาศาสตร์ เดิมเป็นคณะศิลปศาสตร์และวิทยาศาสตร์ สถาบันราชภัฏนครพนม ตามราชกิจจานุเบกษา ฉบับกฤษฎีกา เล่มที่ 118 ตอนที่ 59 ก วันที่ 20 กรกฎาคม พุทธศักราช 2544 ต่อมาได้มีการปรับสถาบันราชภัฏเป็นมหาวิทยาลัยราชภัฏด้วยพระราชบัญญัติมหาวิทยาลัยราชภัฏ พุทธศักราช 2547 ได้ประกาศใช้ในราชกิจจานุเบกษา ฉบับกฤษฎีกา เล่ม 121 ตอนที่ 23 ก ลงวันที่ 14 มิถุนายน พุทธศักราช 2547 จึงมีผลให้สถาบันราชภัฏนครพนมได้รับการยกฐานะขึ้นเป็นมหาวิทยาลัยราชภัฏนครพนม ตั้งแต่วันที่ 15 มิถุนายน พุทธศักราช 2547

หลังจากการดำเนินงานในฐานะมหาวิทยาลัยราชภัฏมาระยะหนึ่ง รัฐบาลมีนโยบายในการตั้งมหาวิทยาลัยนครพนมโดยการหลอมรวมสถาบันการศึกษาในจังหวัดนครพนมให้มาอยู่ในสังกัดเดียวกัน ดังนั้นจึงกำหนดนโยบายให้รวมมหาวิทยาลัยราชภัฏนครพนม มหาวิทยาลัยมหาสารคาม วิทยาเขตนครพนม วิทยาลัยเทคนิคนครพนม วิทยาลัยเกษตรและเทคโนโลยีนครพนม วิทยาลัยการอาชีพธาตุพนม วิทยาลัยการอาชีพนาหว้า และวิทยาลัยพยาบาลบรมราชชนนี มาจัดตั้งเป็นมหาวิทยาลัยนครพนม โดยได้ประกาศใช้ในราชกิจจานุเบกษา เล่ม 122 ตอนที่ 75 ก ลงวันที่ 1 กันยายน 2548 คณะศิลปศาสตร์และวิทยาศาสตร์ จึงมีสถานะเป็นคณะหนึ่งในมหาวิทยาลัยนครพนม นับแต่นั้น

ในปีการศึกษา 2564 คณะศิลปศาสตร์และวิทยาศาสตร์ มีคณาจารย์และบุคลากรที่ปฏิบัติงานสังกัดคณะฯ (นับตามเกณฑ์ประเมินของ สกอ.) เป็นบุคลากรสายวิชาการ จำนวน 45 คน (ปฏิบัติงานจริง 45 คน ลาศึกษาต่อ - คน) บุคลากรสายสนับสนุน จำนวน 29 คน รวมบุคลากรทั้งสิ้น 74 คน มีนักศึกษาทั้งหมด 767 คน แบ่งเป็นระดับปริญญาตรี จำนวน 758 คน ระดับปริญญาโท จำนวน 9 คน ในด้านงบประมาณ ปีงบประมาณ พ.ศ.2565 คณะได้รับจัดสรรงบประมาณในภาพรวม จำนวน 8,215,200 บาท จำแนกเป็นงบประมาณแผ่นดิน จำนวน 815,200 บาท และงบประมาณเงินรายได้ จำนวน 7,400,000 บาท

จากการประเมินคุณภาพการศึกษาภายใน 5 มาตรฐาน 20 ตัวบ่งชี้ ซึ่งเป็นตัวชี้วัดที่กำหนดตามเกณฑ์ของมหาวิทยาลัยนครพนม ผลการประเมินจากคณะกรรมการที่มหาวิทยาลัยนครพนมแต่งตั้ง ซึ่งได้ดำเนินการประเมินในวันพฤหัสบดี ที่ 7 กรกฎาคม 2565 คณะศิลปศาสตร์และวิทยาศาสตร์ มีผลการดำเนินงานในภาพรวมระดับดี (คะแนนเฉลี่ย 4.42) โดยมีผลการประเมินแต่ละมาตรฐาน ดังนี้

มาตรฐานที่ 1 ด้านผลลัพธ์ผู้เรียน อยู่ในระดับดี (ค่าเฉลี่ย 4.38)

มาตรฐานที่ 2 ด้านผลลัพธ์การวิจัยหรืองานสร้างสรรค์หรือนวัตกรรม อยู่ในระดับพอใช้ (ค่าเฉลี่ย 3.34)

มาตรฐานที่ 3 ด้านผลลัพธ์การบริการวิชาการและเอกลักษณ์ของคณะหรือวิทยาลัย อยู่ในระดับดีมาก (ค่าเฉลี่ย 5.00)

มาตรฐานที่ 4 ด้านผลลัพธ์ศิลปวัฒนธรรมและความเป็นไทย อยู่ในระดับดีมาก (ค่าเฉลี่ย 5.00)

มาตรฐานที่ 5 ด้านกระบวนการบริหารจัดการ อยู่ในระดับดี (ค่าเฉลี่ย 4.39)

2. ชื่อหน่วยงาน ที่ตั้ง และประวัติความเป็นมาโดยย่อ

2.1 ชื่อหน่วยงาน และที่ตั้ง

คณะศิลปศาสตร์และวิทยาศาสตร์ มหาวิทยาลัยนครพนม ตั้งอยู่ที่เลขที่ 167 หมู่ 8 บ้านเนินสะอาด ตำบลนาราชควาย อำเภอเมืองนครพนม จังหวัดนครพนม รหัสไปรษณีย์ 48000

โทรศัพท์ 042 587100 โทรสาร 042 587100

เว็บไซต์ : <http://flas.npu.ac.th/web/>

2.2 ประวัติความเป็นมาโดยย่อ

คณะศิลปศาสตร์และวิทยาศาสตร์ เดิมเป็นคณะศิลปศาสตร์และวิทยาศาสตร์ สถาบันราชภัฏนครพนม ตามราชกิจจานุเบกษาฉบับกฤษฎีกา เล่มที่ 118 ตอนที่ 59ก วันที่ 20 กรกฎาคม พุทธศักราช 2544

สถาบันราชภัฏนครพนม เป็นสถาบันอุดมศึกษา สังกัดสำนักงานสภาสถาบันราชภัฏ กระทรวงศึกษาธิการมีภารกิจตามพระราชบัญญัติ สถาบันราชภัฏ พุทธศักราช 2544 มาตรา 7 “ให้สถาบันราชภัฏ เป็นสถาบันอุดมศึกษาเพื่อการพัฒนาท้องถิ่น มีวัตถุประสงค์ให้การศึกษาวิชาการและวิชาชีพชั้นสูงทำการศึกษาวิจัย ให้บริการวิชาการแก่สังคม ปรับปรุงถ่ายทอดและพัฒนาเทคโนโลยี ทำนุบำรุงศิลปวัฒนธรรม ผลิตครูและส่งเสริมวิทยฐานะครู” สถาบันราชภัฏนครพนม ดำเนินภารกิจภายใต้การเปลี่ยนแปลงของสถานการณ์โลกและสังคม ทั้งในด้านสังคม เศรษฐกิจ การเมือง สภาพแวดล้อม และเทคโนโลยี ซึ่งกระแสเหล่านี้มีผลกระทบต่อทุกส่วนของสังคมรวมทั้งของสถาบันราชภัฏนครพนม จากสภาวะการณ์ของโลกยุคโลกาภิวัตน์ สภาวะเศรษฐกิจถดถอย รัฐบาลต้องบริหารประเทศภายใต้ขีดจำกัดด้านงบประมาณ กอปรกับรัฐบาลมีแนวนโยบายในการปฏิรูปการเมือง รูปแบบราชการ และการปฏิรูปการศึกษา โดยมีสาระสำคัญ ตามพระราชบัญญัติการศึกษาแห่งชาติ พุทธศักราช 2542 ที่กำหนดให้สถาบันอุดมศึกษาในกำกับของรัฐ สถาบันราชภัฏนครพนมจึงจำเป็นต้องเร่งพัฒนาสถาบันทั้งทางด้านคุณภาพและศักยภาพในการจัดการศึกษา โดยให้ความสำคัญกับการพิจารณาองค์การ ในภาพรวมให้เป็นระบบมากขึ้น เพื่อจะได้ผลักดันให้สถาบันพัฒนาก้าวหน้าต่อไป

การยกฐานะสถาบันราชภัฏเป็นมหาวิทยาลัยราชภัฏด้วยพระราชบัญญัติมหาวิทยาลัยราชภัฏ พุทธศักราช 2547 ได้ประกาศใช้ในราชกิจจานุเบกษา ฉบับกฤษฎีกา เล่ม 121 ตอนที่พิเศษ 23ก ลงวันที่ 14 มิถุนายน พุทธศักราช 2547 จึงมีผลให้สถาบันราชภัฏนครพนมได้รับการยกฐานะขึ้นเป็น มหาวิทยาลัยราชภัฏนครพนม ตั้งแต่วันที่ 15 มิถุนายน พุทธศักราช 2547 หลังจากนั้นในวันที่ 2 กันยายน 2548 ได้มีการหลอมรวมสถาบันการศึกษาที่อยู่ในจังหวัดนครพนม

มหาวิทยาลัยราชภัฏนครพนมได้รับการยกฐานะขึ้นตามพระราชบัญญัติมหาวิทยาลัยราชภัฏ พุทธศักราช 2547 ได้ประกาศใช้ในราชกิจจานุเบกษาเล่ม 121 ตอนที่พิเศษ 23ก ลงวันที่ 14 มิถุนายน พุทธศักราช 2547 นับเรื่อยมาจนกระทั่ง วันที่ 1 กันยายน 2548 พระราชบัญญัติมหาวิทยาลัยนครพนม พุทธศักราช 2548 ให้รวมมหาวิทยาลัยราชภัฏนครพนม มหาวิทยาลัยมหาสารคาม วิทยาเขตนครพนม วิทยาลัยเทคนิคนครพนม วิทยาลัยเกษตรและเทคโนโลยีนครพนม วิทยาลัยการอาชีพธาตุพนม วิทยาลัยการอาชีพนาหว้า และวิทยาลัยพยาบาลบรมราชชนนี มาจัดตั้งเป็นมหาวิทยาลัยนครพนม โดยได้ประกาศใช้ใน ราชกิจจานุเบกษา เล่ม 122 ตอนที่ 75ก ลงวันที่ 1 กันยายน 2548

การจัดตั้งคณะศิลปศาสตร์และวิทยาศาสตร์ มหาวิทยาลัยนครพนม

คณะศิลปศาสตร์และวิทยาศาสตร์ มหาวิทยาลัยนครพนม เกิดจากกฎกระทรวงจัดตั้งส่วนราชการ ในมหาวิทยาลัยนครพนม กระทรวงศึกษาธิการ พ.ศ. 2550 อาศัยอำนาจตามความในมาตรา 5 และมาตรา 10 วรรคหนึ่ง แห่งพระราชบัญญัติมหาวิทยาลัยนครพนม พ.ศ. 2548 รัฐมนตรีว่าการกระทรวงศึกษาธิการออกกฎกระทรวงไว้ ให้จัดตั้งส่วนราชการในมหาวิทยาลัยนครพนม กระทรวงศึกษาธิการ ลงวันที่ 2 สิงหาคม 2550 โดยประกาศใช้ในราชกิจจานุเบกษา เล่ม 124 ตอนที่ 42ก ลงวันที่ 15 สิงหาคม 2550

3. ปรัชญา วิสัยทัศน์ พันธกิจ เอกลักษณ์ และอัตลักษณ์

3.1 ปรัชญา

คุณธรรม นำปัญญา สร้างคุณค่าความเป็นมนุษย์

3.2 วิสัยทัศน์

องค์กรแห่งความเป็นเลิศการพัฒนาชุมชนเชิงพื้นที่ ด้านมนุษยศาสตร์และสังคมศาสตร์ของประเทศ

3.3 พันธกิจ

3.3.1. ผลิตบัณฑิต สร้างบัณฑิตที่มีทักษะสูง ด้านการมนุษยศาสตร์และสังคมศาสตร์ตอบโจทย์การพัฒนาชุมชนเชิงพื้นที่ท้องถิ่นหรือท้องถิ่น มีความสามารถทางวิชาการและทักษะวิชาชีพ มีคุณธรรม จริยธรรมสู่สังคมแห่งภูมิปัญญา

3.3.2. พัฒนาการวิจัยและนวัตกรรม สร้างองค์ความรู้และนวัตกรรมที่สามารถนำไปจัดการเรียนการสอน บริการวิชาการแก่สังคมและพัฒนาเชิงพื้นที่

3.3.3. พัฒนาการให้บริการวิชาการแก่สังคม พัฒนาการให้บริการวิชาการแก่สังคมที่สอดคล้องกับความต้องการและความจำเป็นในการแก้ไขปัญหา และสร้างความเข้มแข็งให้กับสังคมและชุมชนในพื้นที่ (Local need)

3.3.4. ส่งเสริมทำนุบำรุงศิลปวัฒนธรรม การอนุรักษ์และพัฒนาศิลปะและวัฒนธรรม และภูมิปัญญาท้องถิ่นที่สอดคล้องกับความต้องการของชุมชนและพื้นที่

3.3.5. การบริหารจัดการที่ดีด้วยหลักธรรมาภิบาล

- 1) พัฒนาการบริหารและการจัดการบนฐานความรู้และนวัตกรรม
- 2) พัฒนาศักยภาพการเงินและงบประมาณ
- 3) พัฒนาระบบและกลไกการประกันคุณภาพ
- 4) ยกกระดับคุณภาพและมาตรฐานการศึกษาของคณะให้สูงขึ้น
- 5) พัฒนาบุคลากรอย่างต่อเนื่อง

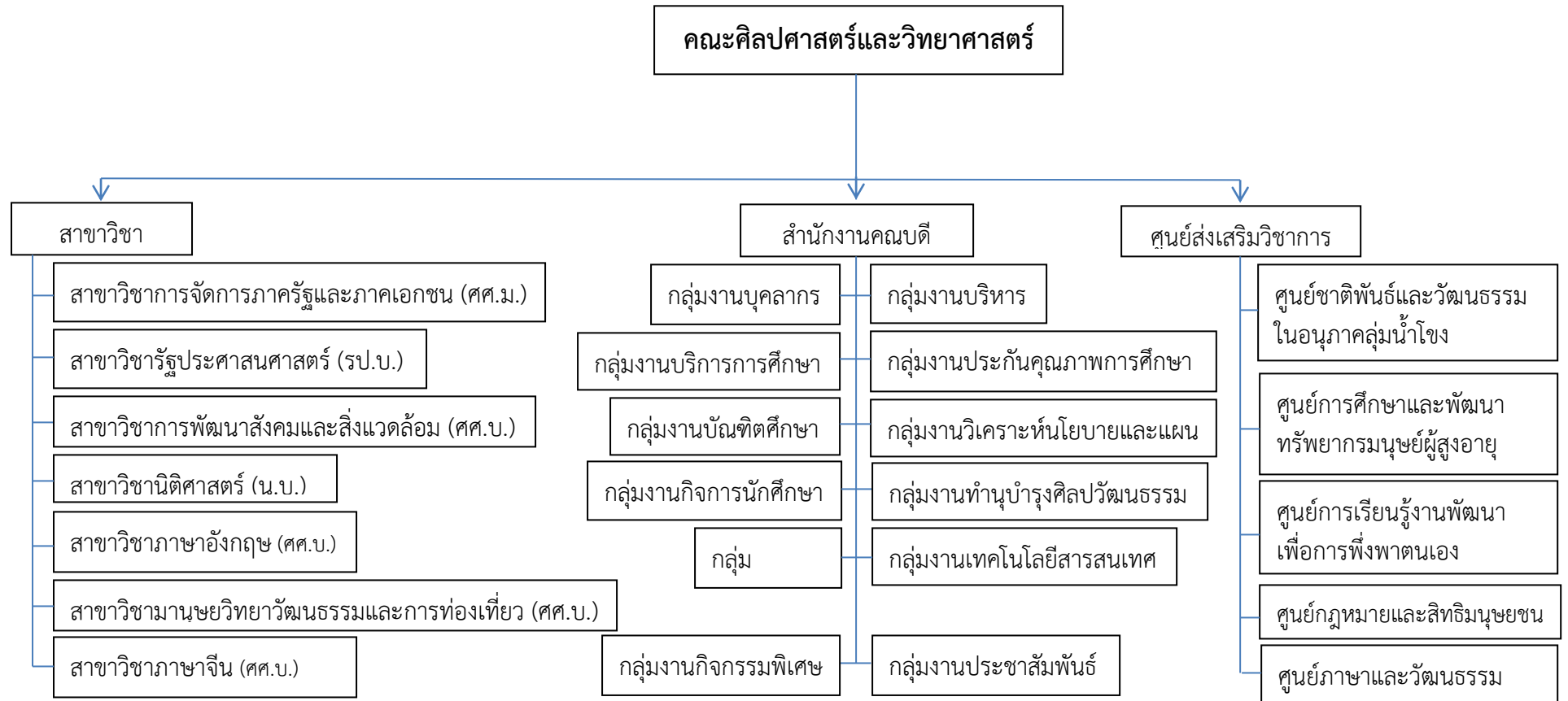
3.4 เอกลักษณ์ คณะศิลปศาสตร์และวิทยาศาสตร์

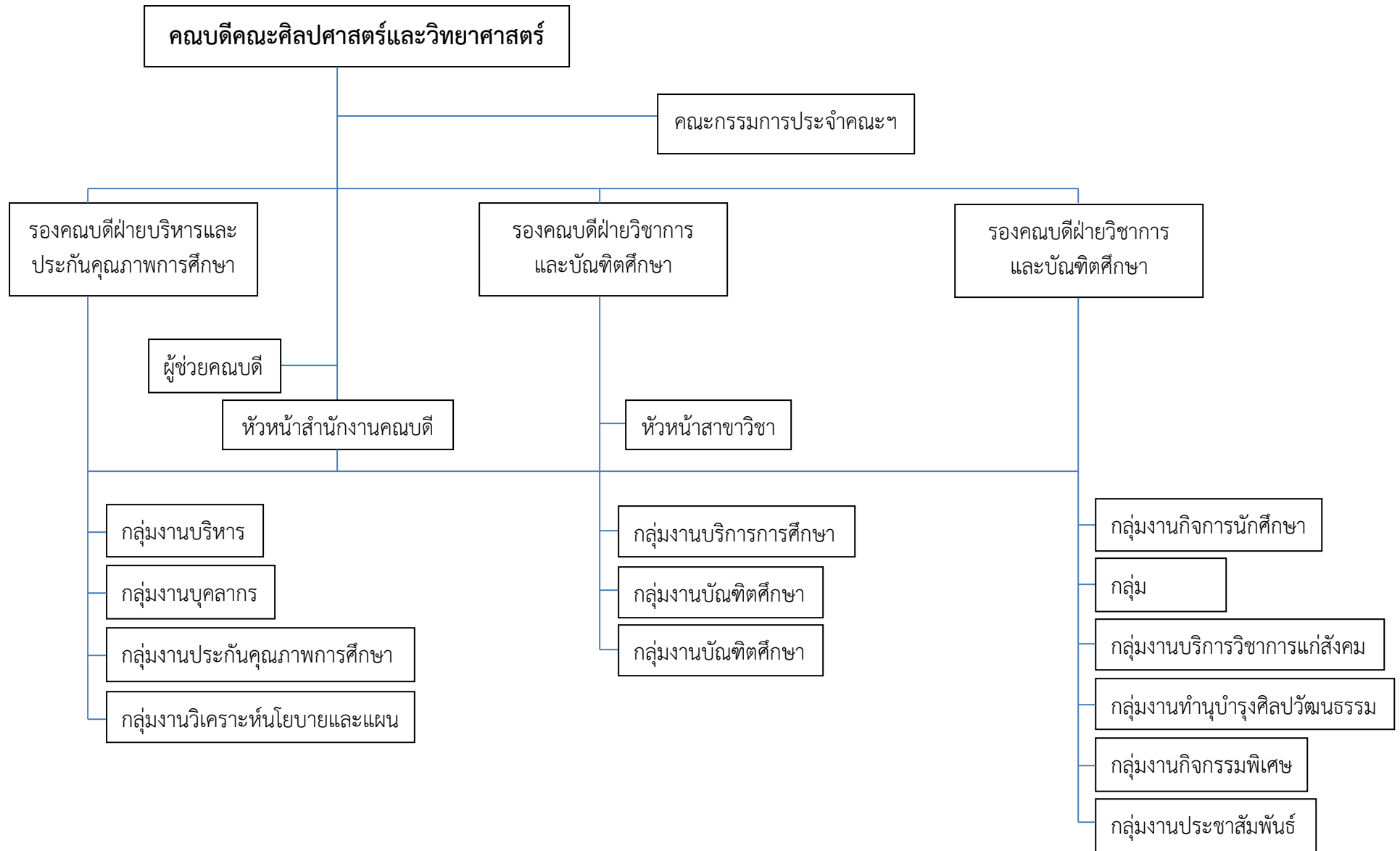
“คณะแห่งการพัฒนาชุมชนเชิงพื้นที่ ด้านมนุษยศาสตร์และสังคมศาสตร์”

3.5 อัตลักษณ์ คณะศิลปศาสตร์และวิทยาศาสตร์

“จิตอาสา พัฒนาชุมชนเชิงพื้นที่ พร้อมทักษะการทำงาน”

4. โครงสร้างองค์กร และโครงสร้างการบริหาร





5. รายชื่อผู้บริหาร และคณะกรรมการประจำคณะ

5.1 รายชื่อผู้บริหาร

ที่	ชื่อ-สกุล	ตำแหน่ง
1	อาจารย์ ดร.วรุฒิ อินทนนท์	คณบดีคณะศิลปศาสตร์และวิทยาศาสตร์
2	ผู้ช่วยศาสตราจารย์ ดร.สำราญ วิเศษ	รองคณบดีฝ่ายบริหารและประกันคุณภาพการศึกษา
3	ผู้ช่วยศาสตราจารย์ ดร.อภิภินิษฐา นานาเกาท์	รองคณบดีฝ่ายวิชาการและบัณฑิตศึกษา
4	อาจารย์ ดร.คณิน เชื้อดวงมูย	รองคณบดีฝ่ายกิจการนักศึกษา วิจัย และทำนุบำรุงศิลปวัฒนธรรม
5	นางสภาพร คงเกษม	รักษาการหัวหน้าสำนักงานคณบดี

5.2 คณะกรรมการประจำคณะ

ที่	ชื่อ-สกุล	ตำแหน่ง
1	อาจารย์ ดร.วรุฒิ อินทนนท์	คณบดีคณะศิลปศาสตร์และวิทยาศาสตร์
2	ผู้ช่วยศาสตราจารย์ ดร.สำราญ วิเศษ	รองคณบดีฝ่ายบริหารและประกันคุณภาพการศึกษา
3	ผู้ช่วยศาสตราจารย์ ดร.อภิภินิษฐา นานาเกาท์	รองคณบดีฝ่ายวิชาการและบัณฑิตศึกษา
4	อาจารย์ ดร.คณิน เชื้อดวงมูย	รองคณบดีฝ่ายกิจการนักศึกษา วิจัย และทำนุบำรุงศิลปวัฒนธรรม
5	อาจารย์กาญจน ศาลปรีชา	หัวหน้าสาขาวิชารัฐประศาสนศาสตร์ ระดับปริญญาตรี
6	อาจารย์เจษฎา ไชยตา	หัวหน้าสาขาวิชานิติศาสตร์
7	อาจารย์จุฑาลักษณ์ แสนโท	หัวหน้าสาขาวิชาพัฒนาสังคมและสิ่งแวดล้อม
8	อาจารย์พัฒนพงศ์ ติระ	หัวหน้าสาขาวิชาภาษาอังกฤษ
9	อาจารย์ณรงค์ฤทธิ์ สุมาลี	หัวหน้าสาขาวิชามานุษยวิทยาวัฒนธรรมและการท่องเที่ยว
10	อาจารย์ภาวิณี เรืองจิรารัตน์	หัวหน้าสาขาวิชาภาษาจีน
11	อาจารย์ ดร.เขมิกา ทองเรือง	หัวหน้าสาขาวิชาการจัดการภาครัฐและภาคเอกชน ระดับปริญญาโท
12	ผู้ช่วยศาสตราจารย์ ดร.จารุกัญญา อุดานนท์	หัวหน้าสาขาวิชารัฐประศาสนศาสตร์ ระดับปริญญาโท
13	นายมงคล ต้นสุวรรณ	ผู้ทรงคุณวุฒิ
14	นายสินธ์ สิงห์ศรี	ผู้ทรงคุณวุฒิ
15	นายศราวุธ วัชรียา	ผู้ทรงคุณวุฒิ
16	ผู้ช่วยศาสตราจารย์ ดร.กชกร เดชะคำภู	ตัวแทนคณาจารย์
17	อาจารย์ประพัฒน์พงศ์ ปรีชา	ตัวแทนคณาจารย์
18	อาจารย์กฤติมา จรรยาเพชร	ตัวแทนคณาจารย์
19	นางสภาพร คงเกษม	รักษาการหัวหน้าสำนักงานคณบดี
20	นางสาวอาติมา โอภาส	ผู้ช่วยเลขานุการ
21	นายชรินทร์ เดชะคำภู	ผู้ช่วยเลขานุการ

6. หลักสูตรและสาขาวิชาที่เปิดสอน ในปีการศึกษา 2564 รวม 7 สาขาวิชา

ระดับ	หลักสูตร	สาขาวิชา
ปริญญาตรี	- รัฐประศาสนศาสตรบัณฑิต (รป.บ.)	สาขาวิชารัฐประศาสนศาสตร์
	- ศิลปศาสตรบัณฑิต (ศศ.บ.)	สาขาวิชาพัฒนาสังคมและสิ่งแวดล้อม
	- นิติศาสตรบัณฑิต (น.บ.)	สาขาวิชานิติศาสตร์
	- ศิลปศาสตรบัณฑิต (ศศ.บ.)	สาขาวิชาภาษาอังกฤษ
	- ศิลปศาสตรบัณฑิต (ศศ.บ.)	สาขาวิชามานุษยวิทยาวัฒนธรรมและการท่องเที่ยว
	- ศิลปศาสตรบัณฑิต (ศศ.บ.)	สาขาวิชาภาษาจีน
ปริญญาโท	- รัฐประศาสนศาสตรมหาบัณฑิต (ศศ.ม.)	สาขาวิชาการจัดการภาครัฐและภาคเอกชน

7. จำนวนนักศึกษา

หลักสูตร/สาขาวิชา	รวม
หลักสูตรรัฐประศาสนศาสตรบัณฑิต (รป.บ.)	
1. สาขาวิชารัฐประศาสนศาสตร์	273
หลักสูตรศิลปศาสตรบัณฑิต (ศศ.บ.)	
2. สาขาวิชาพัฒนาสังคมและสิ่งแวดล้อม	56
3. สาขาวิชาภาษาอังกฤษ	138
4. สาขาวิชามานุษยวิทยาวัฒนธรรมและการท่องเที่ยว	15
5. สาขาวิชาภาษาจีน	93
หลักสูตรนิติศาสตรบัณฑิต (น.บ.)	
6. สาขาวิชานิติศาสตร์	183
หลักสูตรรัฐประศาสนศาสตรมหาบัณฑิต (ศศ.ม.)	
7. สาขาวิชาการจัดการภาครัฐและภาคเอกชน	9
รวมทั้งสิ้น	767

* หมายเหตุ : ข้อมูลจากงานทะเบียนและประมวลผล ณ วันที่ 31 มกราคม 2565

8. จำนวนอาจารย์และบุคลากร

สถานภาพและสายงาน	จำนวน (คน)
สายวิชาการ	
อาจารย์ทั้งหมด	45
- วิชาชีพต่อ	-
- ปฏิบัติงานจริง	45
สายสนับสนุน	
บุคลากรสายสนับสนุนทั้งหมด	29
- พนักงานมหาวิทยาลัย	10
- พนักงานราชการ	8
- พนักงานตามสัญญา	11
รวมทั้งสิ้น	74

* หมายเหตุ : นับจำนวนบุคลากรตามเกณฑ์ สกอ. ข้อมูลจากงานบุคลากร ณ วันที่ 14 มิถุนายน 2565

9. ข้อมูลพื้นฐานโดยย่อเกี่ยวกับงบประมาณ และอาคารสถานที่

9.1 งบประมาณ

9.1.1 ปีงบประมาณ 2565

งบประมาณ งบรายจ่าย	งบประมาณแผ่นดิน		งบประมาณเงินรายได้		รวม	
	จำนวน	ร้อยละ	จำนวน	ร้อยละ	จำนวน	ร้อยละ
บุคลากร	-	-	3,683,974.00	49.78	3,683,974.00	44.84
งบดำเนินงาน	-	-	3,716,026.00	50.22	3,716,026.00	45.23
งบลงทุน	-	-	-	-	-	-
งบเงินอุดหนุน	815,200.00	100.00	-	-	815,200.00	9.92
งบรายจ่ายอื่น	-	-	-	-	-	-
รวม	815,200.00	100.00	7,400,000.00	100.00	8,215,200.00	100.00

9.1.2 ปีงบประมาณ 2565

ภารกิจหลัก	งบประมาณแผ่นดิน		งบประมาณเงินรายได้		รวม	
	จำนวน	ร้อยละ	จำนวน	ร้อยละ	จำนวน	ร้อยละ
การผลิตบัณฑิต	571,600.00	70.12	3,535,026	47.77	4,106,626.00	49.99
การวิจัยและพัฒนา	-	-	130,000.00	1.76	130,000.00	1.58
การบริการวิชาการ	-	-	3,171,000.00	42.85	3,171,000.00	38.60
การทำนุบำรุงศิลปวัฒนธรรม	-	-	12,000.00	0.16	12,000.00	0.15
การบริหารจัดการองค์กร	243,600.00	29.88	551,974.00	7.46	795,574.00	9.68
รวม	815,200.00	100.00	7,400,000.00	100.00	8,215,200.00	100.00

9.2 อาคารสถานที่

ลำดับ ที่	รายการห้อง	ขนาดห้อง	รายละเอียด
1	ห้องศิริวิทย์	14.30x19.30 เมตร	เก้าอี้พร้อมโต๊ะ จำนวน 192 ตัว
2	ห้องศิริสิทธิ์	14.30x19.30 เมตร	เก้าอี้พร้อมโต๊ะ จำนวน 192 ตัว
3	ห้องปัญญาวิ	7.80x16.30 เมตร	เก้าอี้พร้อมโต๊ะ จำนวน 70 ตัว
4	ห้องศิลป์ศรุต	7.40x11.50 เมตร	เก้าอี้พร้อมโต๊ะ จำนวน 70 ตัว
5	ห้อง 131	7.50x8.50 เมตร	เก้าอี้ จำนวน 50 ตัว
6	ห้อง 132	7.50x8.50 เมตร	เก้าอี้ จำนวน 50 ตัว
7	ห้อง 133	7.50x8.50 เมตร	เก้าอี้ จำนวน 50 ตัว
8	ห้อง 134	7.50x8.50 เมตร	เก้าอี้ จำนวน 50 ตัว
9	ห้อง 135	7.50x8.50 เมตร	เก้าอี้ จำนวน 50 ตัว
10	ห้อง 136	7.50x8.50 เมตร	เก้าอี้ จำนวน 50 ตัว
11	ห้อง 141	7.50x8.50 เมตร	เก้าอี้ จำนวน 50 ตัว
12	ห้อง 142	7.50x8.50 เมตร	เก้าอี้ จำนวน 50 ตัว
13	ห้อง 143	7.50x8.50 เมตร	เก้าอี้ จำนวน 50 ตัว

ลำดับที่	รายการห้อง	ขนาดห้อง	รายละเอียด
14	ห้อง 144	7.50x8.50 เมตร	เก้าอี้ จำนวน 50 ตัว
15	ห้อง 145	7.50x8.50 เมตร	เก้าอี้ จำนวน 50 ตัว
16	ห้อง 146	7.50x8.50 เมตร	เก้าอี้ จำนวน 50 ตัว
17	ห้อง 153	7.50x8.50 เมตร	เก้าอี้ จำนวน 50 ตัว
18	ห้อง 154	7.50x8.50 เมตร	เก้าอี้ จำนวน 50 ตัว
19	ห้องประชุมศิลปศึกษา	8.40x16.70 เมตร	โต๊ะพร้อมเก้าอี้ จำนวน 28 ตัว
20	ห้องประชุมศิลปทิว	5.70x13.30 เมตร	โต๊ะพร้อมเก้าอี้ จำนวน 30 ตัว
21	ห้องประชุมพนมศิลป์	21.50x28.50 เมตร	เก้าอี้ จำนวน 500 ตัว
22	ห้องปฏิบัติการทางคอมพิวเตอร์	7.50x8.50 เมตร	เครื่องคอมพิวเตอร์จำนวน 41 เครื่อง
23	ห้องปฏิบัติการศาลจำลอง	7.40x11.50 เมตร	เก้าอี้พร้อมโต๊ะ จำนวน 70 ตัว

9.3 อุปกรณ์การศึกษา

ลำดับที่	รายการอุปกรณ์	ขนาด	จำนวน
1	โปรเจคเตอร์	2,500 ANSI Lumens	3 เครื่อง
2	โปรเจคเตอร์	3,000 ANSI Lumens	18 เครื่อง
3	โปรเจคเตอร์	5,000 ANSI Lumens	2 เครื่อง
4	เครื่องฉายทีบแสง(วิซวล)		21 เครื่อง
5	จอร์ับภาพชนิดมอเตอร์ไฟฟ้า	120 นิ้ว	19 จอ
6	จอร์ับภาพชนิดมือดึง	120 นิ้ว	2 จอ
7	เครื่องปรับอากาศ	38,000 บีทียู	30 เครื่อง
8	เครื่องปรับอากาศ	40,000 บีทียู	23 เครื่อง
9	เครื่องปรับอากาศ	60,000 บีทียู	6 เครื่อง
10	เครื่องปรับอากาศ	180,000 บีทียู	4 เครื่อง
11	ชุดไมโครโฟนไร้สาย		6 ชุด
12	พัดลมติดฝาผนัง		56 เครื่อง
13	ชุดควบคุมการสนทนาและบันทึกเสียง		2 เครื่อง
14	ชุดไมโครโฟนประธาน		3 ตัว
15	ชุดไมโครโฟนผู้ร่วมประชุม		38 ตัว
16	ชุดเครื่องเสียง		21 ชุด
18	ลำโพง		86 ตัว

9.4 สถานที่จัดกิจกรรม

9.4.1	ห้องศิลปศรุต	บรรจุได้จำนวน	40 คน
9.4.2	ห้องประชุมพนมศิลป์	บรรจุได้จำนวน	500 คน
9.4.3	ห้องปฏิบัติการทางคอมพิวเตอร์	บรรจุได้จำนวน	40 คน
9.4.4	ห้องปฏิบัติการทางภาษา	บรรจุได้จำนวน	40 คน
9.4.5	ห้องปฏิบัติการศาลจำลอง	บรรจุได้จำนวน	40 คน
9.4.6	ลานกลางแจ้ง	บรรจุได้จำนวน	400 คน

10. เอกลักษณ์ และอัตลักษณ์

10.1 เอกลักษณ์คณะศิลปศาสตร์และวิทยาศาสตร์

“คณะแห่งการพัฒนาชุมชนเชิงพื้นที่ ด้านมนุษยศาสตร์และสังคมศาสตร์”

10.2 อัตลักษณ์คณะศิลปศาสตร์และวิทยาศาสตร์

“จิตอาสา พัฒนาชุมชนเชิงพื้นที่ พร้อมทักษะการทำงาน”

ส่วนที่ 2 ผลการประเมิน

วิธีการประเมิน

การวางแผนการประเมิน แบ่งเป็น 3 ระยะ

การเตรียมและวางแผนก่อนการตรวจเยี่ยม คณะกรรมการประเมินได้กำหนดตารางวันเวลาที่จะเข้าประเมิน โดยตกลงร่วมกันกับงานประกันคุณภาพการศึกษาระดับคณะวิชา และเมื่อได้รับรายงานการประเมินตนเองของมหาวิทยาลัยแล้ว คณะกรรมการประเมินศึกษารายงานการประเมินตนเอง (SAR) ตามที่ได้รับมอบหมายล่วงหน้า ประธานได้ประชุมชี้แจงคณะกรรมการประเมิน ถึงวิธีการประเมิน และการเขียนรายงาน รวมทั้งการใช้ระบบฐานข้อมูล CHE QA Online

การดำเนินการระหว่างการตรวจเยี่ยม คณะกรรมการประเมินได้ดำเนินการตามลำดับ ดังนี้

1. คณะกรรมการประเมินพบคณะผู้บริหารและทีมงานในวันแรกของการประเมิน ประธานชี้แจงวัตถุประสงค์ของการประเมิน ชี้แจงกำหนดเวลาการประเมิน และแนะนำคณะกรรมการประเมินกับคณะผู้บริหารของมหาวิทยาลัย คณบดีบรรยายสรุปผลการดำเนินงานของคณะวิชาให้คณะกรรมการประเมินทราบ
2. การสัมภาษณ์ ได้ดำเนินการสัมภาษณ์คณบดี ผู้แทนอาจารย์ และผู้แทนนักศึกษา
3. ศึกษาเอกสารหลักฐาน จากรายงานการประเมินตนเอง (SAR) คู่มือต่างๆ ผลการประเมินคุณภาพภายในของมหาวิทยาลัยหน่วยงานต่างๆ ในปีที่ผ่านมา และหลักฐานเชิงประจักษ์
4. เยี่ยมชมสถานที่ต่างๆ ของมหาวิทยาลัย ได้แก่ ห้องสมุด ห้องปฏิบัติการ พูดคุยกับผู้บริหารและทีมงาน

การดำเนินงานหลังการตรวจเยี่ยม

1. เมื่อเสร็จการตรวจเยี่ยมในวันแรกประธานได้ให้ทุกคนมาประชุมสรุปผลงานประจำวัน และทบทวนแผนการเยี่ยมในวันต่อไป
2. สรุปผลการประเมินและนำเสนอด้วยวาจา ให้ผู้บริหารและบุคลากรในหน่วยงานรับทราบ และร่วมอภิปรายผลการประเมิน
3. สรุปรายงานประเมิน จัดทำรูปเล่มส่งให้กับหน่วยงานที่รับการประเมิน
4. วิธีการตรวจสอบความถูกต้องน่าเชื่อถือของข้อมูล กำหนดให้กรรมการที่ตรวจประเมินศึกษาเอกสารเชิงประจักษ์ และสอบถามข้อมูลโดยการสัมภาษณ์ จากนั้นนำข้อมูลมาเสนอต่อคณะกรรมการทุกคน เพื่อตัดสินผลในทุกองค์ประกอบและทุกตัวบ่งชี้ และในการนำเสนอผู้บริหารและทีมงานของมหาวิทยาลัยได้เปิดโอกาสให้บุคลากรในหน่วยงานสามารถแสดงความคิดเห็นโต้แย้งในผลการประเมินได้ โดยต้องมีหลักฐานเชิงประจักษ์มาแสดง

เกณฑ์การตัดสินผล

ในการประเมินคุณภาพการศึกษาภายในครั้งนี้ คณะกรรมการประเมินตัดสินผลตามแนวทางของสำนักงานคณะกรรมการการอุดมศึกษา (สกอ.) โดยสรุปผลลงในตารางและกำหนดเกณฑ์การประเมินผลลัพธ์คะแนน 1 - 5 พิจารณาตัดสินผลการประเมิน ดังนี้

คะแนน	0.00 – 1.50	การดำเนินงานต้องปรับปรุงเร่งด่วน
คะแนน	1.51 – 2.50	การดำเนินงานต้องปรับปรุง
คะแนน	2.51 – 3.50	การดำเนินงานระดับพอใช้
คะแนน	3.51 – 4.50	การดำเนินงานระดับดี
คะแนน	4.51 – 5.00	การดำเนินงานระดับดีมาก

ผลการประเมินคุณภาพการศึกษาภายใน ระดับคณะ
คณะศิลปศาสตร์และวิทยาศาสตร์ มหาวิทยาลัยนครพนม ประจำปีการศึกษา 2564

สรุปผลการประเมินรายมาตรฐาน

มาตรฐาน	คะแนน	ระดับ
มาตรฐานที่ 1 ด้านผลลัพธ์ผู้เรียน	4.38	ดี
มาตรฐานที่ 2 ด้านผลลัพธ์การวิจัยหรืองานสร้างสรรค์หรือนวัตกรรม	3.34	พอใช้
มาตรฐานที่ 3 ด้านผลลัพธ์การบริการวิชาการและเอกลักษณ์ของคณะหรือวิทยาลัย	5.00	ดีมาก
มาตรฐานที่ 4 ด้านผลลัพธ์ศิลปวัฒนธรรมและความเป็นไทย	5.00	ดีมาก
มาตรฐานที่ 5 ด้านกระบวนการบริหารจัดการ	4.39	ดี
คะแนนเฉลี่ย	4.42	ดี

สรุปผลการประเมินรายตัวบ่งชี้

ตัวบ่งชี้ในการประเมิน			เป้าหมาย	ผลการดำเนินงานประเมินตนเอง	ผลการดำเนินงานประเมินโดยกรรมการ	คะแนนประเมินโดยกรรมการ
มาตรฐานที่ 1 ด้านผลลัพธ์ผู้เรียน (จำนวน 6 ตัวบ่งชี้)						
1	1.1	การได้งานทำหรือผลงานวิจัยของผู้สำเร็จการศึกษาในคณะหรือวิทยาลัย	ร้อยละ 100	ร้อยละ 100	ร้อยละ 100	5.00
2	1.2	การส่งเสริมคุณลักษณะเป็นผู้ประกอบการของนักศึกษาชั้นปีสุดท้ายของทุกหลักสูตรในคณะหรือวิทยาลัย	5 ข้อ	5 ข้อ	5 ข้อ	5.00
3	1.3	ร้อยละของนักศึกษาชั้นปีสุดท้ายในคณะหรือวิทยาลัย ที่เข้าร่วมกิจกรรมหรือโครงการที่สอดคล้องกับการแสดงออกในการต่อต้านคอร์รัปชัน	ร้อยละ 100	ร้อยละ 70.80	ร้อยละ 70.80	3.54
4	1.4	ร้อยละของนักศึกษาชั้นปีสุดท้ายในคณะหรือวิทยาลัยที่สร้างหรือมีส่วนร่วมในการสร้างผลงานนวัตกรรม	ร้อยละ 60	ร้อยละ 60.18	ร้อยละ 60.18	5.00
5	1.5	ร้อยละนักศึกษาที่รับเข้าของหลักสูตรเทียบกับจำนวนของแผนรับของคณะหรือวิทยาลัย	ร้อยละ 100	ร้อยละ 70.43	ร้อยละ 70.14	2.72
6	1.6	ร้อยละของนักศึกษาชั้นปีสุดท้ายในคณะหรือวิทยาลัยที่มีทักษะการเรียนรู้ตลอดชีวิตอย่างครบถ้วน	ร้อยละ 80	ร้อยละ 80.53	ร้อยละ 80.53	5.00
คะแนนเฉลี่ยมาตรฐานที่ 1						4.38
มาตรฐานที่ 2 ด้านผลลัพธ์การวิจัยหรืองานสร้างสรรค์หรือนวัตกรรม (จำนวน 3 ตัวบ่งชี้)						
7	2.1	ผลงานวิชาการของอาจารย์ประจำและนักวิจัยในคณะหรือวิทยาลัย	ร้อยละ 20	ร้อยละ 40.89	ร้อยละ 36.44	5.00

ตัวบ่งชี้ในการประเมิน		เป้าหมาย	ผลการดำเนินงานประเมินตนเอง	ผลการดำเนินงานประเมินโดยกรรมการ	คะแนนประเมินโดยกรรมการ	
8	2.2	ร้อยละของงบประมาณเงินรายได้มหาวิทยาลัย ที่สนับสนุนผลงานวิจัยหรืองานสร้างสรรค์หรือนวัตกรรมของคณะหรือวิทยาลัย ที่ต่อยุทธศาสตร์ มหาวิทยาลัยหรือภูมิภาคหรือประเทศ	ร้อยละ 5	ร้อยละ 2.03	ร้อยละ 2.03	2.03
9	2.3	ร้อยละของผลงานวิจัยหรืองานสร้างสรรค์และนวัตกรรมที่เกิดจากความร่วมมือของหน่วยงานภายในกับภายใน และหน่วยงานภายในกับหน่วยงานภายนอก	ร้อยละ 50	ร้อยละ 29.03	ร้อยละ 30	3.00
คะแนนเฉลี่ยมาตรฐานที่ 2					3.34	
มาตรฐานที่ 3 ด้านผลลัพธ์การบริการวิชาการและเอกลักษณ์ของคณะหรือวิทยาลัย (จำนวน 1 ตัวบ่งชี้)						
10	3.1	ระบบและกลไกการบริการวิชาการแก่สังคมของคณะหรือวิทยาลัย	6 ข้อ	6 ข้อ	6 ข้อ	5.00
คะแนนเฉลี่ยมาตรฐานที่ 3					5.00	
มาตรฐานที่ 4 ด้านผลลัพธ์ศิลปวัฒนธรรมและความเป็นไทย (จำนวน 1 ตัวบ่งชี้)						
11	4.1	ระบบและกลไกการทำนุบำรุงศิลปและวัฒนธรรมของคณะหรือวิทยาลัย	6 ข้อ	6 ข้อ	6 ข้อ	5.00
คะแนนเฉลี่ยมาตรฐานที่ 4					5.00	
มาตรฐานที่ 5 ด้านกระบวนการบริหารจัดการ (จำนวน 9 ตัวบ่งชี้)						
พันธกิจด้านการเรียนการสอน						
12	5.1	ระบบและกลไกการบริการนักศึกษาระดับปริญญาตรีของคณะหรือวิทยาลัย	6 ข้อ	6 ข้อ	6 ข้อ	5.00
13	5.2	ระบบและกลไกการจัดกิจกรรมนักศึกษาระดับปริญญาตรีของคณะหรือวิทยาลัย	7 ข้อ	7 ข้อ	7 ข้อ	5.00
14	5.3	จำนวนนักศึกษาเต็มเวลาเทียบเท่าต่อจำนวนอาจารย์ประจำสังกัดคณะหรือวิทยาลัย	ร้อยละ 0	ร้อยละ 5.60	ร้อยละ 5.60	3.60
พันธกิจด้านการวิจัย						
15	5.4	ระบบและกลไกการบริหารและพัฒนาวิจัยหรืองานสร้างสรรค์และนวัตกรรมของคณะหรือวิทยาลัย	6 ข้อ	6 ข้อ	6 ข้อ	5.00
16	5.5	จำนวนเงินสนับสนุนงานวิจัยหรืองานสร้างสรรค์หรือนวัตกรรมของคณะหรือวิทยาลัย	25,000 บาท/คน	116,097.33 บาท/คน	116,112.89 บาท/คน	5.00
พันธกิจด้านกระบวนการบริหารจัดการ ด้วยหลักธรรมาภิบาล						

ตัวบ่งชี้ในการประเมิน			เป้าหมาย	ผลการดำเนินงานประเมินตนเอง	ผลการดำเนินงานประเมินโดยกรรมการ	คะแนนประเมินโดยกรรมการ
17	5.6	ระบบและกลไกการกำกับติดตามผลลัพธ์ตามพันธกิจของมหาวิทยาลัย	7 ข้อ	7 ข้อ	7 ข้อ	5.00
		การบริหารจัดการบุคลากรและทรัพยากรการเรียนรู้				
18	5.7	อาจารย์ประจำสังกัดคณะหรือวิทยาลัยที่มีคุณวุฒิปริญญาเอก	ร้อยละ 40	ร้อยละ 46.67	ร้อยละ 46.67	5.00
19	5.8	อาจารย์ประจำสังกัดคณะหรือวิทยาลัยที่ดำรงตำแหน่งทางวิชาการ	ร้อยละ 60	ร้อยละ 11.11	ร้อยละ 11.11	0.93
20	5.9	ระบบและกลไกการบริหารและพัฒนาอาจารย์และบุคลากรสายสนับสนุน	7 ข้อ	7 ข้อ	7 ข้อ	5.00
คะแนนเฉลี่ยมาตรฐานที่ 5						4.39
คะแนนเฉลี่ยรวมมาตรฐานที่ 1 – 5 (4.38+3.34+5.00+5.00+4.39)/5						4.42 อยู่ในระดับดี

ตารางวิเคราะห์ผลการประเมินระดับคณะ/วิทยาลัย

มาตรฐาน	คะแนนการประเมินเฉลี่ย					ผลการประเมิน
	ตัวบ่งชี้	I	P	O	คะแนนเฉลี่ย	
						0.00-1.50 การดำเนินงานต้องปรับปรุงเร่งด่วน 1.51-2.50 การดำเนินงานต้องปรับปรุง 2.51-3.50 การดำเนินงานระดับพอใจ 3.51-4.50 การดำเนินงานระดับดี 4.51-5.00 การดำเนินงานระดับดีมาก
1	6	-	5.00	4.25	4.38	การดำเนินงานระดับดี
2	3	2.03	-	4.00	3.34	การดำเนินงานระดับพอใจ
3	1	-	5.00	-	5.00	การดำเนินงานระดับดีมาก
4	1	-	5.00	-	5.00	การดำเนินงานระดับดีมาก
5	9	3.63	5.00	-	4.39	การดำเนินงานระดับดี
รวม	20	5	8	7	4.42	การดำเนินงานระดับดี
ผลการประเมิน		3.31	5.00	4.18		

รายงานผลการวิเคราะห์จุดเด่นและข้อเสนอแนะ

มาตรฐานที่ 1 ด้านผลลัพธ์ผู้เรียน

จุดเด่น
- ตัวบ่งชี้ที่ 1.1 บัณฑิตคณะศิลปศาสตร์และวิทยาศาสตร์ได้งานทำทุกคน บัณฑิตของคณะเป็นที่ต้องการของสังคม สะท้อนให้เห็นถึงการผลิตบัณฑิตที่มีคุณภาพของคณะ
ข้อเสนอแนะ
-

มาตรฐานที่ 2 ด้านผลลัพธ์การวิจัยหรืองานสร้างสรรค์และนวัตกรรม

จุดเด่น
- ตัวบ่งชี้ที่ 2.3 คณะมีผลงานวิจัยที่ได้รับการสนับสนุนทุนวิจัยจากหน่วยงานภายนอก
ข้อเสนอแนะ
- ตัวบ่งชี้ที่ 2.1 คณะควรส่งเสริมคณาจารย์ให้เผยแพร่ผลงานในวารสารที่อยู่ในฐานข้อมูลที่สูงขึ้นทั้งในระดับชาติและนานาชาติ ซึ่งคณาจารย์จะสามารถนำผลงานไปขอกำหนดตำแหน่งทางวิชาการ - ตัวบ่งชี้ที่ 2.2 ควรส่งเสริมอาจารย์เพิ่มจำนวนทุนสนับสนุนทุนวิจัยจากภายนอกให้มากขึ้น โดยส่งเสริมให้มีการพัฒนาในภาพรวมและมีมติของอาจารย์

มาตรฐานที่ 3 ด้านผลลัพธ์การบริการวิชาการและเอกลักษณ์ของคณะหรือวิทยาลัย

จุดเด่น
- ตัวบ่งชี้ที่ 3.1 คณะมีบริการวิชาการที่ตอบสนองต่อความต้องการของชุมชนและสังคม และได้นำรายวิชาในหลักสูตรมาบูรณาการกับการบริการวิชาการ อีกทั้ง ให้นักศึกษาได้มีส่วนร่วมในการบริการวิชาการกับชุมชนและสังคม
ข้อเสนอแนะ
-

มาตรฐานที่ 4 ด้านผลลัพธ์ศิลปวัฒนธรรมและความเป็นไทย

จุดเด่น
-
ข้อเสนอแนะ
- ตัวบ่งชี้ที่ 4.1 จากสถานการณ์ข้อจำกัดโควิด-19 คณะได้พยายามจัดกิจกรรมและพยายามประเมิณผลความสำเร็จของแผนงาน และคณะกรรมการประจำคณะได้ให้แนวทางการจัดทำแผนงานโครงการกิจกรรมด้านการทำนุบำรุงศิลปวัฒนธรรม ในปีการศึกษา 2565 เพื่อให้สอดคล้องกับสถานการณ์ที่มีการเปลี่ยนแปลง และเพื่อให้มีการดำเนินโครงการตามแผนงานทำนุบำรุงศิลปวัฒนธรรมได้ครบทุกโครงการ

ภาคผนวก

บันทึกภาคสนาม

แบบประเมินรายตัวบ่งชี้ ระดับคณะ ปีการศึกษา 2564

ตัวบ่งชี้ที่	ข้อค้นพบ/จุดเด่น/ข้อเสนอแนะ	คะแนน SAR	คะแนน ผู้ประเมิน
มาตรฐานที่ 1 ด้านผลลัพธ์ผู้เรียน			
1.1	<p>การได้งานทำหรือผลงานวิจัยของผู้สำเร็จการศึกษาในคณะหรือวิทยาลัย</p> <p>ข้อค้นพบ</p> <p>ในปีการศึกษา 2563 คณะฯ มีผู้สำเร็จการศึกษาทั้งสิ้น จำนวน 170 คน จาก 6 สาขาวิชา</p> <ul style="list-style-type: none"> - จำนวนบัณฑิตปริญญาตรีที่ได้งานทำหรือประกอบอาชีพอิสระภายใน 1 ปี จำนวน 155 คน - จำนวนบัณฑิตที่ตอบแบบสำรวจทั้งหมด จำนวน 155 คน <p>คิดเป็นค่าร้อยละ $(155 \times 100) / 155 = 100$</p> <p>คิดเป็น 5.00 คะแนน</p> <p>หมายเหตุ : มีบัณฑิตสำเร็จการศึกษา 6 หลักสูตร</p> <p>จุดเด่น</p> <ul style="list-style-type: none"> - บัณฑิตคณะศิลปศาสตร์และวิทยาศาสตร์ได้งานทำทุกคน <p>บัณฑิตของคณะเป็นที่ต้องการของสังคม สะท้อนให้เห็นถึงการผลิตบัณฑิตที่มีคุณภาพของคณะ</p> <p>ข้อเสนอแนะ</p> <p>-</p>	<p>ผลการดำเนินงาน</p> <p>ร้อยละ 100</p> <p>คะแนน</p> <p>อิงเกณฑ์</p> <p>5.00</p>	<p>ผลการดำเนินงาน</p> <p>ร้อยละ 100</p> <p>คะแนน</p> <p>อิงเกณฑ์</p> <p>5.00</p>

ตัวบ่งชี้ที่	ข้อค้นพบ/จุดเด่น/ข้อเสนอแนะ	คะแนน SAR	คะแนน ผู้ประเมิน
1.2	<p>การส่งเสริมคุณลักษณะเป็นผู้ประกอบการของนักศึกษา ชั้นปีสุดท้ายของทุกหลักสูตรในคณะหรือวิทยาลัย</p> <p>ข้อค้นพบ</p> <p>1. มีระบบและกลไกในการส่งเสริม สนับสนุน ให้มีการ พัฒนานักศึกษาให้มีความสามารถด้านคุณลักษณะของ ผู้ประกอบการ</p> <p>พบว่า มีระบบขั้นตอนการปฏิบัติงานในการส่งเสริม สนับสนุน ให้มีการพัฒนานักศึกษาให้มีความสามารถด้าน คุณลักษณะของผู้ประกอบการ (Flow Chart) และมีคำสั่ง เรื่อง แต่งตั้งคณะกรรมการดำเนินงานการส่งเสริม คุณลักษณะของผู้ประกอบการของนักศึกษาชั้นปีสุดท้าย</p> <p>2. มีการจัดทำแผนพัฒนานักศึกษาให้มีความสามารถด้าน คุณลักษณะของผู้ประกอบการ จากการมีส่วนร่วมของ หลักสูตรโดยผ่านความเห็นชอบจากคณะกรรมการประจำ คณะ</p> <p>พบว่า มีแผนงานการส่งเสริมคุณลักษณะของ ผู้ประกอบการของนักศึกษาชั้นปีสุดท้าย และผ่านการ เห็นชอบจากที่ประชุมคณะกรรมการคณะศิลปศาสตร์และ วิทยาศาสตร์ ครั้งที่ 12/2564 เมื่อวันที่ 24 ธันวาคม 2564</p> <p>3. มีสิ่งสนับสนุนการดำเนินการตามแผนพัฒนานักศึกษาให้ มีความสามารถด้านคุณลักษณะของผู้ประกอบการ</p> <p>โดยจัดกิจกรรม จำนวน 3 กิจกรรม ดังนี้ 1) โครงการสห กิจศึกษาร่วมกับสถานประกอบการสาขาวิชา ภาษาอังกฤษ จัดขึ้นเมื่อวันที่ 16 – 17 มีนาคม 2565 ณ ห้องเรียนรวม 2 คณะศิลปศาสตร์และวิทยาศาสตร์ มหาวิทยาลัยนครพนม 2) โครงการสหกิจศึกษาสาขาวิชา พัฒนาสังคมและสิ่งแวดล้อม จัดขึ้นเมื่อวันที่ 16 – 17 มีนาคม 2565 ในรูปแบบออนไลน์ 3) โครงการสหกิจศึกษา</p>	<p>ผลการ ดำเนินงาน</p> <p>5 ข้อ</p> <p>คะแนน อิงเกณฑ์</p> <p>5.00</p>	<p>ผลการ ดำเนินงาน</p> <p>5 ข้อ</p> <p>คะแนน อิงเกณฑ์</p> <p>5.00</p>

ตัวบ่งชี้ที่	ข้อค้นพบ/จุดเด่น/ข้อเสนอแนะ	คะแนน SAR	คะแนน ผู้ประเมิน
	<p>ร่วมกับสถานประกอบการสาขาวิชาภาษาจีน จัดขึ้นเมื่อวันที่ 16 – 17 มีนาคม 2565 ในรูปแบบออนไลน์</p> <p>4. มีการประเมินความสำเร็จตามวัตถุประสงค์ของแผนฯ และมีการนำผลจากการประเมินมาปรับปรุงในปีถัดไป</p> <p>ปรากฏในรายงานแผนงานการส่งเสริมคุณลักษณะของผู้ประกอบการของนักศึกษาชั้นปีสุดท้าย ปีการศึกษา 2564 และรายงานการประชุมครั้งที่ 4/2565 เมื่อวันที่ 27 เมษายน 2565</p> <p>5. มีนักศึกษาระดับปริญญาตรีปีสุดท้ายที่มีความรู้หรือทักษะการเป็นผู้ประกอบการ ไม่น้อยกว่าร้อยละ 20 ของนักศึกษาชั้นปีสุดท้ายที่รับการประเมิน</p> <p>ปรากฏในสรุปจำนวนนักศึกษาชั้นปีสุดท้ายที่สอบผ่านรายวิชาสหกิจศึกษาที่เกี่ยวกับการเป็นผู้ประกอบการ จากนักศึกษาชั้นปีสุดท้ายทั้งหมด 113 คน คิดเป็นร้อยละ $(56*100)/113 = 49.58$</p> <p>จุดเด่น</p> <p>-</p> <p>ข้อเสนอแนะ</p> <p>-</p>		

ตัวบ่งชี้ที่	ข้อค้นพบ/จุดเด่น/ข้อเสนอแนะ	คะแนน SAR	คะแนน ผู้ประเมิน
1.3	<p>ร้อยละของนักศึกษาชั้นปีสุดท้ายในคณะหรือวิทยาลัยที่เข้าร่วมกิจกรรมหรือโครงการที่สอดคล้องกับการแสดงออกในการต่อต้านคอร์รัปชัน</p> <p>ข้อค้นพบ</p> <p>ในปีการศึกษา 2564 คณะศิลปศาสตร์และวิทยาศาสตร์ มีนักศึกษาชั้นปีสุดท้ายจำนวนทั้งสิ้น 113 คน เข้าร่วมกิจกรรมหรือโครงการที่สอดคล้องกับการแสดงออกในการต่อต้านคอร์รัปชัน จำนวน 80 คน คิดค่าร้อยละ $(80 \times 100) / 113 = 70.80$ แปลงค่าร้อยละเป็นคะแนนเท่ากับ $(70.80 \times 5) / 100 = 3.54$ คะแนน</p> <p>จุดเด่น</p> <p>-</p> <p>ข้อเสนอแนะ</p> <p>-</p>	<p>ผลการดำเนินงาน</p> <p>ร้อยละ</p> <p>70.80</p> <p>คะแนน</p> <p>อิงเกณฑ์</p> <p>3.54</p>	<p>ผลการดำเนินงาน</p> <p>ร้อยละ</p> <p>70.80</p> <p>คะแนน</p> <p>อิงเกณฑ์</p> <p>3.54</p>

ตัวบ่งชี้ที่	ข้อค้นพบ/จุดเด่น/ข้อเสนอแนะ	คะแนน SAR	คะแนน ผู้ประเมิน
1.4	<p>ร้อยละของนักศึกษาชั้นปีสุดท้ายในคณะหรือวิทยาลัยที่สร้างหรือมีส่วนร่วมในการสร้างผลงานนวัตกรรม</p> <p>ข้อค้นพบ</p> <p>ในปีการศึกษา 2564 คณะศิลปศาสตร์และวิทยาศาสตร์ มีนักศึกษาชั้นปีสุดท้ายจำนวนทั้งสิ้น 113 คน มีนักศึกษาที่สร้างหรือมีส่วนร่วมในการสร้างผลงานนวัตกรรม จำนวน 68 คน คิดค่าร้อยละ $(68 \times 100) / 113 = 60.18$ แปลงค่าร้อยละเป็นคะแนนเท่ากับ $(60.18 \times 5) / 60 = 5.02$</p> <p>จุดเด่น</p> <p>-</p> <p>ข้อเสนอแนะ</p> <p>-</p>	<p>ผลการดำเนินงาน</p> <p>ร้อยละ</p> <p>60.18</p> <p>คะแนน</p> <p>อิงเกณฑ์</p> <p>5.00</p>	<p>ผลการดำเนินงาน</p> <p>ร้อยละ</p> <p>60.18</p> <p>คะแนน</p> <p>อิงเกณฑ์</p> <p>5.00</p>

ตัวบ่งชี้ที่	ข้อค้นพบ/จุดเด่น/ข้อเสนอแนะ	คะแนน SAR	คะแนน ผู้ประเมิน
1.5	<p>ร้อยละนักศึกษาที่รับเข้าของหลักสูตรเทียบกับจำนวนของแผนรับของคณะหรือวิทยาลัย</p> <p><u>ข้อค้นพบ</u></p> <p>ในปีการศึกษา 2564 คณะฯ มีแผนรับนักศึกษาจำนวนทั้งสิ้น 345 คน รับเข้าจริง 242 คน คิดเป็นร้อยละจำนวนนักศึกษาของหลักสูตรที่รับเข้าจริง $(242 \times 100) / 345 = 70.14$ คณะฯ มีผลรวมคะแนนของหลักสูตรทั้งหมด จำนวน 19.06 และมีหลักสูตรในคณะ จำนวน 7 หลักสูตร คิดเป็นคะแนนที่ได้ระดับคณะ $19.06 / 7 = 2.72$ คะแนน</p> <p><u>จุดเด่น</u></p> <p>-</p> <p><u>ข้อเสนอแนะ</u></p> <p>-</p>	<p><u>ผลการดำเนินงาน</u></p> <p>ร้อยละ</p> <p>70.14</p> <p><u>คะแนน</u></p> <p><u>อิงเกณฑ์</u></p> <p>2.72</p>	<p><u>ผลการดำเนินงาน</u></p> <p>ร้อยละ</p> <p>70.14</p> <p><u>คะแนน</u></p> <p><u>อิงเกณฑ์</u></p> <p>2.72</p>

ตัวบ่งชี้ที่	ข้อค้นพบ/จุดเด่น/ข้อเสนอแนะ	คะแนน SAR	คะแนน ผู้ประเมิน
1.6	<p>ร้อยละของนักศึกษาชั้นปีสุดท้ายในคณะหรือวิทยาลัยที่มีทักษะการเรียนรู้ตลอดชีวิตอย่างครบถ้วน</p> <p><u>ข้อค้นพบ</u></p> <p>ในปีการศึกษา 2564 คณะศิลปศาสตร์และวิทยาศาสตร์ มีนักศึกษาชั้นปีสุดท้ายจำนวนทั้งสิ้น 113 คน มีทักษะการเรียนรู้ตลอดชีวิตอย่างครบถ้วน 91 คน คิดค่าร้อยละ $(91*100)/113 = 80.53$ แปลงค่าร้อยละเป็นคะแนนเท่ากับ $(80.53*5)/80 = 5.03$</p> <p><u>จุดเด่น</u></p> <p>-</p> <p><u>ข้อเสนอแนะ</u></p> <p>-</p>	<p><u>ผลการดำเนินงาน</u></p> <p>ร้อยละ</p> <p>80.53</p> <p><u>คะแนน</u></p> <p><u>อิงเกณฑ์</u></p> <p>5.00</p>	<p><u>ผลการดำเนินงาน</u></p> <p>ร้อยละ</p> <p>80.53</p> <p><u>คะแนน</u></p> <p><u>อิงเกณฑ์</u></p> <p>5.00</p>

ตัวบ่งชี้ที่	ข้อค้นพบ/จุดเด่น/ข้อเสนอแนะ	คะแนน SAR	คะแนน ผู้ประเมิน
มาตรฐานที่ 2 ด้านผลลัพธ์การวิจัยหรืองานสร้างสรรค์หรือนวัตกรรม			
2.1	<p>ผลงานวิชาการของอาจารย์ประจำและนักวิจัยในคณะหรือวิทยาลัย</p> <p><u>ข้อค้นพบ</u></p> <p>ในปี พ.ศ.2563 คณะศิลปศาสตร์และวิทยาศาสตร์ มีอาจารย์จำนวน 45 คน ภาควิชาต่อ - คน รวมเป็นมีอาจารย์ทั้งหมด 45 คน มีผลงานวิจัยของอาจารย์ประจำและนักวิจัย จำนวน 30 เรื่อง ดังนี้</p> <p>1) มีบทความวิจัยหรือบทความวิชาการฉบับสมบูรณ์ที่มีการตีพิมพ์ในรายงานสืบเนื่องจากการประชุมวิชาการระดับชาติ (ค่าถ่วงน้ำหนัก 0.20) จำนวน 13 เรื่อง ($0.20 * 13 = 2.60$)</p> <p>2) มีบทความวิจัยหรือบทความวิชาการที่ตีพิมพ์ในวารสารทางวิชาการที่ปรากฏในฐานข้อมูล TCI กลุ่มที่ 2 (ค่าถ่วงน้ำหนัก 0.60) จำนวน 7 เรื่อง ($0.60 * 7 = 4.20$)</p> <p>3) มีบทความวิจัยหรือบทความวิชาการที่ตีพิมพ์ในวารสารทางวิชาการระดับชาติที่ไม่มีในฐานข้อมูลตามประกาศ ก.พ.อ. พ.ศ.2560 หรือตีพิมพ์ในวารสารวิชาการที่ปรากฏในฐานข้อมูล TCI กลุ่มที่ 1 (ค่าถ่วงน้ำหนัก 0.80) จำนวน 3 เรื่อง ($0.80 * 3 = 2.40$)</p> <p>4) มีบทความวิจัยหรือบทความวิชาการฉบับสมบูรณ์ที่มีการตีพิมพ์ในวารสารทางวิชาการระดับนานาชาติ (ค่าถ่วงน้ำหนัก 1.00) จำนวน 2 เรื่อง ($1.00 * 2 = 2.00$)</p> <p>5) มีผลงานวิจัยที่หน่วยงานหรือองค์กรระดับชาติว่าจ้างให้ดำเนินการ (ค่าถ่วงน้ำหนัก 1.00) จำนวน 6 เรื่อง ($1.00 * 6 = 6.00$)</p> <p>ค่าถ่วงน้ำหนักได้เท่ากับ ($2.60 + 4.20 + 2.40 + 2.00 + 6.00 = 17.20$)</p> <p>คิดเป็นร้อยละ ($17.20 * 100 / 45 = 38.22$)</p> <p>แปลงค่าร้อยละเป็นคะแนน ($38.22 * 5 / 20 = 9.56$)</p>	<p><u>ผลการดำเนินงาน</u></p> <p>ร้อยละ</p> <p>36.44</p> <p><u>คะแนน</u></p> <p><u>อิงเกณฑ์</u></p> <p>5.00</p>	<p><u>ผลการดำเนินงาน</u></p> <p>ร้อยละ</p> <p>36.44</p> <p><u>คะแนน</u></p> <p><u>อิงเกณฑ์</u></p> <p>5.00</p>

ตัวบ่งชี้ที่	ข้อค้นพบ/จุดเด่น/ข้อเสนอแนะ	คะแนน SAR	คะแนน ผู้ประเมิน
	<p>จุดเด่น</p> <p>-</p> <p>ข้อเสนอแนะ</p> <p>- คณะควรส่งเสริมคณาจารย์ให้เผยแพร่ผลงานในวารสารที่อยู่ในฐานข้อมูลที่สูงขึ้นทั้งในระดับชาติและนานาชาติ ซึ่งคณาจารย์จะสามารถนำผลงานไปขอกำหนดตำแหน่งทางวิชาการ</p>		

ตัวบ่งชี้ที่	ข้อค้นพบ/จุดเด่น/ข้อเสนอแนะ	คะแนน SAR	คะแนน ผู้ประเมิน
2.2	<p>ร้อยละของงบประมาณเงินรายได้ มหาวิทยาลัยที่ สนับสนุนผลงานวิจัยหรืองานสร้างสรรค์และนวัตกรรม ของคณะหรือวิทยาลัย ที่ตอบยุทธศาสตร์ มหาวิทยาลัย หรือภูมิภาคหรือประเทศ</p> <p>ข้อค้นพบ ในปีงบประมาณ 2565 คณะฯ สนับสนุนผลงานวิจัยหรือ งานสร้างสรรค์และนวัตกรรมของคณะหรือวิทยาลัยที่ตอบ ยุทธศาสตร์ มหาวิทยาลัยหรือภูมิภาคหรือประเทศ จำนวน 150,000 บาท คณะฯ มีรายได้ทั้งหมด 7,400,000 บาท คิดเป็นร้อยละ $(150,000 \times 100) / 7,400,000 = 2.03$ แปลงค่าร้อยละคิดเป็นคะแนน $(2.03 \times 5) / 5 = 2.03$ คะแนน</p> <p>จุดเด่น -</p> <p>ข้อเสนอแนะ - ควรส่งเสริมอาจารย์เพิ่มจำนวนทุนสนับสนุนทุนวิจัยจาก ภายนอกให้มากขึ้น โดยส่งเสริมให้มีการพัฒนาในภาพรวม และมิติของอาจารย์</p>	<p>ผลการ ดำเนินงาน ร้อยละ 2.03</p> <p>คะแนน อิงเกณฑ์ 2.03</p>	<p>ผลการ ดำเนินงาน ร้อยละ 2.03</p> <p>คะแนน อิงเกณฑ์ 2.03</p>

ตัวบ่งชี้ที่	ข้อค้นพบ/จุดเด่น/ข้อเสนอแนะ	คะแนน SAR	คะแนน ผู้ประเมิน
2.3	<p>ร้อยละของผลงานวิจัยหรืองานสร้างสรรค์และนวัตกรรมที่เกิดจากความร่วมมือของหน่วยงานภายในกับภายใน และหน่วยงานภายในกับหน่วยงานภายนอก</p> <p>ข้อค้นพบ</p> <p>ในปี พ.ศ.2564 คณะฯ มีผลงานวิจัยทั้งหมด จำนวน 30 เรื่อง และมีจำนวนผลงานวิจัย/งานสร้างสรรค์และนวัตกรรม ในคณะ/วิทยาลัย ที่เกิดจากเครือข่ายความร่วมมือระหว่างสถาบันอุดมศึกษา องค์กรภาครัฐและเอกชน ทั้งในและต่างประเทศ จำนวน 9 เรื่อง คิดเป็นร้อยละ $(9 \times 100) / 30 = 30.00$ แปลงเป็นค่าคะแนน $(30.00 \times 5) / 50 = 3.00$</p> <p>จุดเด่น</p> <ul style="list-style-type: none"> - คณะมีผลงานวิจัยที่ได้รับการสนับสนุนทุนวิจัยจากหน่วยงานภายนอก <p>ข้อเสนอแนะ</p> <p>-</p>	<p>ผลการดำเนินงาน</p> <p>ร้อยละ</p> <p>30.00</p> <p>คะแนน</p> <p>อิงเกณฑ์</p> <p>3.00</p>	<p>ผลการดำเนินงาน</p> <p>ร้อยละ</p> <p>30.00</p> <p>คะแนน</p> <p>อิงเกณฑ์</p> <p>3.00</p>

ตัวบ่งชี้ที่	ข้อค้นพบ/จุดเด่น/ข้อเสนอแนะ	คะแนน SAR	คะแนน ผู้ประเมิน
มาตรฐานที่ 3 ด้านผลลัพธ์การบริการวิชาการและเอกลักษณ์ของคณะหรือวิทยาลัย			
3.1	<p>ระบบและกลไกการบริการวิชาการแก่สังคมของคณะหรือวิทยาลัย</p> <p>ข้อค้นพบ</p> <p>1. จัดทำแผนการบริการวิชาการประจำปีที่สุดคล้องกับความต้องการของชุมชนและกำหนด ตัวบ่งชี้วัดความสำเร็จในระดับแผนและโครงการบริการวิชาการแก่สังคมและเสนอกรรมการประจำคณะ เพื่อพิจารณาอนุมัติ</p> <p>พบว่ามีการจัดทำแผนงานบริการวิชาการแก่สังคม ประจำปีการศึกษา 2564 คณะศิลปศาสตร์และวิทยาศาสตร์ มหาวิทยาลัยนครพนม (ปรับแผนกลางปี) โดยมีการสอบถามความต้องการของชุมชน ปรากฏในรายงานการประชุมกรรมการบริการวิชาการ ครั้งที่ 1/2564 เมื่อวันที่ 15 ตุลาคม 2564 และผ่านพิจารณาอนุมัติในที่ประชุมคณะกรรมการประจำคณะ ครั้งที่ 10/2564 เมื่อวันที่ 20 ตุลาคม 2564 และที่ประชุมคณะกรรมการประจำคณะ ครั้งที่ 2/2565 เมื่อวันที่ 23 กุมภาพันธ์ 2565</p> <p>2. โครงการบริการวิชาการแก่สังคมตามแผน มีการจัดทำแผนการใช้ประโยชน์จากการบริการวิชาการ เพื่อให้เกิดผลต่อการพัฒนานักศึกษา ชุมชน หรือสังคม</p> <p>พบว่ามีการจัดทำแผนงานบริการวิชาการแก่สังคมประจำปีการศึกษา 2564 คณะศิลปศาสตร์และวิทยาศาสตร์ มหาวิทยาลัยนครพนม (ปรับแผนกลางปี) และมีแผนการใช้ประโยชน์จากการบริการวิชาการ ดังนี้</p> <ul style="list-style-type: none"> - นักศึกษาได้มีส่วนร่วมและได้รับประสบการณ์ตรงจากการลงพื้นที่ - นักศึกษาได้ค้นคว้าข้อมูลในประเด็นที่เกี่ยวข้องกับการบริการวิชาการ วิเคราะห์สถานการณ์ ปัญหา สาเหตุ แนวทางการป้องกันจัดการปัญหา 	<p>ผลการดำเนินงาน</p> <p>6 ข้อ</p> <p>คะแนน</p> <p>อิงเกณฑ์</p> <p>5.00</p>	<p>ผลการดำเนินงาน</p> <p>6 ข้อ</p> <p>คะแนน</p> <p>อิงเกณฑ์</p> <p>5.00</p>

ตัวบ่งชี้ที่	ข้อค้นพบ/จุดเด่น/ข้อเสนอแนะ	คะแนน SAR	คะแนน ผู้ประเมิน
	<p>- ผู้นำชุมชนมีการพัฒนาศักยภาพสามารถนำความรู้ทักษะที่ได้รับการพัฒนาไปปรับใช้ในการทำงานได้อย่างมีประสิทธิภาพมากขึ้น</p> <p>- ผลลัพธ์ของกลุ่มผู้สูงอายุได้รับการพัฒนาและเป็นที่รู้จักในสังคมออนไลน์ทั้งในและต่างประเทศ</p> <p>เพื่อให้เกิดผลต่อการพัฒนานักศึกษา ชุมชน หรือสังคม</p> <p>3. โครงการบริการวิชาการแก่สังคมในข้อ 1 อย่างน้อยต้องมีโครงการที่บริการแบบให้เปล่า</p> <p>พบว่า มีสรุปโครงการบริการวิชาการแก่สังคม คณะศิลปศาสตร์และวิทยาศาสตร์ (โครงการ Mahachai Smart Leader (MSL) : การเสริมพลังความรู้และศักยภาพผู้นำเพื่อการพัฒนาท้องถิ่นยุคใหม่ภายใต้ โครงการเสริมสร้างศักยภาพผู้นำชุมชนเพื่อการพัฒนาท้องถิ่น) ณ ตำบลมหาชัย อำเภอปลาดุก จังหวัดนครพนม ระหว่างวันที่ 12 - 13 พฤษภาคม 2565</p> <p>4. ประเมินความสำเร็จตามตัวบ่งชี้ของแผนและโครงการบริการวิชาการแก่สังคมในข้อ 1 และนำเสนอกรรมการประจำคณะ เพื่อพิจารณา</p> <p>คณะฯ มีรายงานผลการดำเนินงานตามตัวชี้วัดของแผนบริการวิชาการแก่สังคมและแผนการใช้ประโยชน์ปีการศึกษา 2564 และนำเสนอต่อที่ประชุมคณะกรรมการประจำคณะฯ ครั้งที่ 5/2565 เมื่อวันที่ 20 พฤษภาคม 2565</p> <p>5. นำผลการประเมินตามข้อ 4 มาปรับปรุงแผนหรือพัฒนาการให้บริการวิชาการสังคม</p> <p>คณะฯ นำข้อเสนอแนะจากคณะกรรมการประจำคณะ ครั้งที่ 5/2565 เมื่อวันที่ 20 พฤษภาคม 2565 มาประชุมคณะกรรมการบริการวิชาการแก่สังคม ปีการศึกษา 2565</p>		

ตัวบ่งชี้ที่	ข้อค้นพบ/จุดเด่น/ข้อเสนอแนะ	คะแนน SAR	คะแนน ผู้ประเมิน
	<p>ครั้งที่ 4/2564 ในวันพุธ ที่ 1 มิถุนายน พ.ศ.2565 เพื่อจัดทำร่างแผนบริการวิชาการแก่สังคม คณะศิลปศาสตร์ และวิทยาศาสตร์ ประจำปีการศึกษา 2565</p> <p>6. คณะมีส่วนร่วมในการบริการวิชาการแก่สังคมในระดับสถาบัน</p> <p>พบว่า มีสรุปโครงการออมสินยุวพัฒน์รักษ์ถิ่น ประจำปี 2565 ในกิจกรรมเวทีนำเสนอโครงการย่อย โครงการออมสินยุวพัฒน์รักษ์ถิ่น ประจำปี 2565 เมื่อวันอังคารที่ 15 กุมภาพันธ์ 2565 ณ ห้องประชุมชั้น 2 อาคารสาธิตวิจัยพลังงานแสงอาทิตย์ สถาบันวิจัยและพัฒนา มหาวิทยาลัยนครพนม ซึ่งกลุ่มที่นำเสนอโครงการย่อย จำนวน 5 กลุ่ม ประกอบด้วยกลุ่มที่ 1 การท่องเที่ยวชุมชนโฮมสเตย์บ้านนาจอก อำเภอเมือง จากวิทยาลัยการท่องเที่ยงและอุตสาหกรรมบริการ, คณะวิทยาการจัดการและเทคโนโลยีสารสนเทศ และคณะศิลปศาสตร์และวิทยาศาสตร์</p> <p>จุดเด่น</p> <ul style="list-style-type: none"> - คณะมีบริการวิชาการที่ตอบสนองต่อความต้องการของชุมชนและสังคม และได้มีนักรายวิชาในหลักสูตรมาบูรณาการกับการบริการวิชาการ อีกทั้ง ให้นักศึกษาได้มีส่วนร่วมในการบริการวิชาการกับชุมชนและสังคม <p>ข้อเสนอแนะ</p> <p>-</p>		

ตัวบ่งชี้ที่	ข้อค้นพบ/จุดเด่น/ข้อเสนอแนะ	คะแนน SAR	คะแนน ผู้ประเมิน
มาตรฐานที่ 4 ด้านผลลัพธ์ศิลปวัฒนธรรมและความเป็นไทย			
4.1	<p>ระบบและกลไกการทำงานบำรุงศิลปะและวัฒนธรรมของคณะหรือวิทยาลัย</p> <p><u>ข้อค้นพบ</u></p> <p>1. กำหนดผู้รับผิดชอบในการทำงานบำรุงศิลปะและวัฒนธรรม พบว่ามีคู่มือปฏิบัติงานด้านทำงานบำรุงศิลปวัฒนธรรม และได้กำหนดผู้รับผิดชอบการในดำเนินงานโดยมีคำสั่งแต่งตั้งผู้ปฏิบัติงานด้านทำงานบำรุงศิลปวัฒนธรรมประกอบไปด้วยผู้บริหาร หัวหน้าสาขาวิชา และเจ้าหน้าที่ที่เกี่ยวข้องเพื่อรับผิดชอบดำเนินงานด้านทำงานบำรุงศิลปวัฒนธรรม</p> <p>2. จัดทำแผนด้านทำงานบำรุงศิลปะและวัฒนธรรม และกำหนดตัวชี้วัดความสำเร็จตามวัตถุประสงค์ของแผน รวมทั้งจัดสรรงบประมาณเพื่อให้สามารถดำเนินการได้ตามแผน</p> <p>พบว่ามีแผนปฏิบัติงานด้านทำงานบำรุงศิลปวัฒนธรรม ประจำปีการศึกษา 2564 กำหนดตัวชี้วัดของแผน ดังนี้</p> <p>1) มีการดำเนินโครงการตามแผนฯ ในปีงบประมาณ 2565 ไม่น้อยกว่าร้อยละ 60</p> <p>2) มีจำนวนโครงการ/กิจกรรมที่ส่งเสริม สนับสนุนด้านทำงานบำรุงศิลปวัฒนธรรมไม่น้อยกว่า 2 โครงการ / กิจกรรม</p> <p>3) มีจำนวนโครงการ/กิจกรรมที่ส่งเสริมให้นักศึกษาเผยแพร่ศิลปวัฒนธรรม ไม่น้อยกว่า 1 โครงการ</p> <p>รวมทั้งจัดสรรงบประมาณในการดำเนินงาน จำนวน 7,000 บาท</p> <p>3. กำกับติดตามให้มีการดำเนินงานตามแผนด้านทำงานบำรุงศิลปะและวัฒนธรรม</p> <p>ปรากฏในรายงานการประชุมครั้งที่ 4/2564 คณะกรรมการบริหารงานทำงานบำรุงศิลปวัฒนธรรม วันที่ 18 สิงหาคม 2564 และรายงานการประชุมครั้งที่ 6/2564</p>	<p><u>ผลการดำเนินงาน</u></p> <p>6 ข้อ</p> <p><u>คะแนน</u></p> <p><u>อิงเกณฑ์</u></p> <p>5.00</p>	<p><u>ผลการดำเนินงาน</u></p> <p>6 ข้อ</p> <p><u>คะแนน</u></p> <p><u>อิงเกณฑ์</u></p> <p>5.00</p>

ตัวบ่งชี้ที่	ข้อค้นพบ/จุดเด่น/ข้อเสนอแนะ	คะแนน SAR	คะแนน ผู้ประเมิน
	<p>คณะกรรมการบริหารงานทำนุบำรุงศิลปวัฒนธรรม วันที่ 23 ธันวาคม 2564</p> <p>4. ประเมินความสำเร็จตามตัวบ่งชี้ที่วัดความสำเร็จตามวัตถุประสงค์ของแผนด้านทำนุบำรุงศิลปะและวัฒนธรรม</p> <p>ปรากฏในรายงานสรุปผลการดำเนินงาน โครงการ/กิจกรรม ประจำปีการศึกษา 2564 ตามวัตถุประสงค์และตัวชี้วัดของแผนด้านทำนุบำรุงศิลปวัฒนธรรม</p> <p>5. นำผลการประเมินไปปรับปรุงแผนหรือกิจกรรมด้านทำนุบำรุงศิลปะและวัฒนธรรม</p> <p>ปรากฏในรายงานการประชุมคณะกรรมการประจำคณะฯ ครั้งที่ 3/2565 ในวันที่ 9 มีนาคม 2565 ได้ให้ข้อเสนอแนะ และนำเข้าที่ประชุมสโมสรมักศึกษา ประจำปีการศึกษา 2565 ครั้งที่ 5/2565 ในวันที่ 24 เมษายน 2565 เพื่อนำมาปรับปรุงการจัดกิจกรรมด้านทำนุบำรุงศิลปะและวัฒนธรรมและวางแผนการดำเนินงานด้านทำนุบำรุงศิลปวัฒนธรรมในปีการศึกษาต่อไป</p> <p>6. เผยแพร่กิจกรรมหรือการบริการด้านทำนุบำรุงศิลปะและวัฒนธรรมต่อสาธารณชน</p> <p>ปรากฏในรายงานสรุปการดำเนินกิจกรรมของชุมนุม การแสดงศิลปวัฒนธรรม ซึ่งให้บริการแก่นักท่องเที่ยวในการทำพิธีกรรมและฟ้อนสักการะบูชาตลอดจนเครื่องบูชาต่างๆ</p> <p>จุดเด่น -</p> <p>ข้อเสนอแนะ</p>		

ตัวบ่งชี้ที่	ข้อค้นพบ/จุดเด่น/ข้อเสนอแนะ	คะแนน SAR	คะแนน ผู้ประเมิน
	<p>- จากสถานการณ์ข้อจำกัดโควิด-19 คณะได้พยายามจัดกิจกรรมและพยายามประเมินผลความสำเร็จของแผนงานและคณะกรรมการประจำคณะได้ให้แนวทางการจัดทำแผนงานโครงการกิจกรรมด้านการทำนุบำรุงศิลปวัฒนธรรมในปีการศึกษา 2565 เพื่อให้สอดคล้องกับสถานการณ์ที่มีการเปลี่ยนแปลง และเพื่อให้มีการดำเนินโครงการตามแผนงานทำนุบำรุงศิลปวัฒนธรรมได้ครบทุกโครงการ</p>		

ตัวบ่งชี้ที่	ข้อค้นพบ/จุดเด่น/ข้อเสนอแนะ	คะแนน SAR	คะแนน ผู้ประเมิน
มาตรฐานที่ 5 ด้านกระบวนการบริหารจัดการ			
พันธกิจด้านการเรียนการสอน			
5.1	<p>ระบบและกลไกการบริการนั้ศึกษาระดับปริญญาตรีของคณะหรือวิทยาลัย</p> <p>ข้อค้นพบ</p> <p>1. จัดบริการให้คำปรึกษาทางวิชาการ และการใช้ชีวิตแก่นักศึกษาในคณะหรือวิทยาลัย</p> <p>โดยมีภาพถ่ายห้องให้คำปรึกษาแก่นักศึกษา และสรุปรายงานการให้คำปรึกษาทางวิชาการ และการใช้ชีวิตแก่นักศึกษาประจำปีการศึกษา 2564</p> <p>2. มีการให้ข้อมูลของหน่วยงานที่ให้บริการ กิจกรรมพิเศษนอกหลักสูตร แหล่งงาน ทั้งเต็มเวลาและนอกเวลาแก่นักศึกษา</p> <p>โดยให้ข้อมูลที่บอร์ดประชาสัมพันธ์ เฟสบุ๊กกลุ่มคณะศิลปศาสตร์และวิทยาศาสตร์ เฟสบุ๊กกลุ่ม กยศ. คณะศิลปศาสตร์และวิทยาศาสตร์</p> <p>3. จัดกิจกรรมเตรียมความพร้อมเพื่อการทำงานเมื่อสำเร็จการศึกษาแก่นักศึกษา</p> <p>คณะฯ ร่วมกับกองพัฒนานักศึกษา มหาวิทยาลัยนครพนม จัดโครงการแนะแนวอาชีพให้นักศึกษา ประจำปีการศึกษา 2564 ในวันที่ 28 กุมภาพันธ์ 2565 โดยมีนางสาววิกานดา ตั้งเตรียมใจ นักวิชาการแรงงานปฏิบัติการ เป็นวิทยากรบรรยาย เรื่อง “การเตรียมความพร้อมเข้าสู่เส้นทางในการประกอบอาชีพ” และเจ้าหน้าที่งานบุคคลจากบริษัทโตโยต่านครพนม (จำกัด) บรรยาย เรื่อง “เทคนิคการสัมภาษณ์งานและแหล่งงานพิเศษระหว่างเรียน”</p>	<p>ผลการดำเนินงาน</p> <p>6 ข้อ</p> <p>คะแนน</p> <p>อิงเกณฑ์</p> <p>5.00</p>	<p>ผลการดำเนินงาน</p> <p>6 ข้อ</p> <p>คะแนน</p> <p>อิงเกณฑ์</p> <p>5.00</p>

ตัวบ่งชี้ที่	ข้อค้นพบ/จุดเด่น/ข้อเสนอแนะ	คะแนน SAR	คะแนน ผู้ประเมิน
	<p>4. ประเมินคุณภาพของการจัดกิจกรรมและการจัดบริการ ในข้อ 1-3 ทุกข้อไม่ต่ำกว่า 3.51 จากคะแนนเต็ม 5</p> <p>โดยให้นักศึกษาตอบแบบประเมินโดยแบ่งรายการ ประเมินออกเป็น 3 ประเด็น ดังนี้</p> <p>1) การจัดบริการให้คำปรึกษา แนะนำด้านการใช้ชีวิต และการเข้าสู่อาชีพแก่นักศึกษาในสถาบัน ผลการประเมิน ของนักศึกษา มีความพึงพอใจในระดับ มาก ค่าเฉลี่ย 3.59</p> <p>2) การจัดบริการให้ข้อมูลของหน่วยงาน ที่ให้บริการ กิจกรรมพิเศษนอกหลักสูตร แหล่งงาน ทั้งเต็มเวลาและ นอกเวลาแก่นักศึกษา มีความพึงพอใจในระดับ มาก ค่าเฉลี่ย 4.38</p> <p>3) การจัดกิจกรรม/โครงการเพื่อเตรียมความพร้อม เพื่อการทำงาน เมื่อสำเร็จการศึกษาแก่นักศึกษา และเพื่อเป็นการ พัฒนาประสบการณ์ทางวิชาการ และวิชาชีพแก่นักศึกษา มีความพึงพอใจในระดับ มาก ค่าเฉลี่ย 3.60</p> <p>5. นำผลการประเมินจากข้อ 4 มาปรับปรุงพัฒนาการ ให้บริการและการให้ข้อมูล เพื่อส่งผลให้การประเมินสูงขึ้น หรือเป็นไปตามความคาดหวังของนักศึกษา</p> <p>ปรากฏในรายงานการประชุมคณะกรรมการประจำคณะ ครั้งที่ 10/2564 เพื่อให้ทราบเหตุของการล่าช้าของงาน กยศ.</p> <ul style="list-style-type: none"> - งานกยศ. มีการรายงานติดตามนักศึกษาที่มีการส่งเอกสาร ล่าช้าโดยแจ้งทางไลน์เพื่อให้หัวหน้าสาขาวิชารับทราบอย่างต่อเนื่อง - งาน กยศ. ได้รายงานจำนวนเงินที่โอนเข้าบัญชี มหาวิทยาลัยต่อคณะกรรมการประจำคณะอย่างต่อเนื่อง 		

ตัวบ่งชี้ที่	ข้อค้นพบ/จุดเด่น/ข้อเสนอแนะ	คะแนน SAR	คะแนน ผู้ประเมิน
	<p>6. ให้ข้อมูลและความรู้ที่เป็นประโยชน์ในการประกอบอาชีพแก่ศิษย์เก่า</p> <p>ปรากฏในสรุปรายงานการพัฒนาบุคลากรที่พึงประสงค์ ในสถานประกอบการ ในวันที่ 11 ธันวาคม 2564 โดยมี อาจารย์อานันท์นิตย มโนรมย์ เป็นวิทยากร ทำให้ศิษย์เก่าได้รับความรู้ ความเข้าใจและการปรับสภาพการทำงาน</p> <p>จุดเด่น</p> <p>-</p> <p>ข้อเสนอแนะ</p> <p>-</p>		

ตัวบ่งชี้ที่	ข้อค้นพบ/จุดเด่น/ข้อเสนอแนะ	คะแนน SAR	คะแนน ผู้ประเมิน
5.2	<p>ระบบและกลไกการจัดกิจกรรมนักศึกษาระดับปริญญาตรีของคณะหรือวิทยาลัย</p> <p>ข้อค้นพบ</p> <p>1. จัดทำแผนการจัดกิจกรรมพัฒนานักศึกษาในภาพรวมของคณะหรือวิทยาลัย โดยให้นักศึกษามีส่วนร่วมในการจัดทำแผนและการจัดกิจกรรม</p> <p>พบว่ามีการแต่งตั้งคณะกรรมการจัดทำแผนฯ ประจำปีการศึกษา 2564 โดยให้นักศึกษามีส่วนร่วมในการจัดทำแผนปฏิบัติงานฝ่ายกิจการนักศึกษา ประจำปีการศึกษา 2564 ซึ่งปรากฏในรายงานประชุมการจัดทำแผนปฏิบัติงานฝ่ายกิจการนักศึกษา ประจำปีการศึกษา 2564 ครั้งที่ 3/2564 วันที่ 12 กรกฎาคม 2564</p> <p>2. ในแผนการจัดกิจกรรมพัฒนานักศึกษา ให้ดำเนินกิจกรรมที่ส่งเสริมคุณลักษณะบัณฑิต ตามมาตรฐานผลการเรียนรู้ตามกรอบมาตรฐานคุณวุฒิแห่งชาติอย่างน้อย 5 ประการ ให้ครบถ้วน ประกอบด้วย</p> <p>(1) คุณธรรม จริยธรรม ได้แก่ โครงการพัฒนานักศึกษา : กิจกรรมพาน้องใหม่ไหว้พระธาตุพนม ในวันที่ 9 สิงหาคม 2564</p> <p>(2) ความรู้ ได้แก่ โครงการพัฒนานักศึกษา : กิจกรรมปฐมนิเทศนักศึกษาใหม่ ประจำปีการศึกษา 2564 ระหว่างวันที่ 21 – 25 มิถุนายน 2564</p> <p>(3) ทักษะทางปัญญา ได้แก่ โครงการพัฒนานักศึกษา : กิจกรรมปฐมนิเทศนักศึกษาใหม่ ประจำปีการศึกษา 2564 กิจกรรมย่อยกิจกรรมเตรียมความพร้อม ระหว่างวันที่ 21 – 25 มิถุนายน 2564</p> <p>(4) ทักษะความสัมพันธ์ระหว่างบุคคลและความรับผิดชอบ ได้แก่ โครงการพัฒนานักศึกษา : กิจกรรมปฐมนิเทศนักศึกษาใหม่ ประจำปีการศึกษา 2564 กิจกรรม</p>	<p>ผลการดำเนินงาน</p> <p>7 ข้อ</p> <p>คะแนน อิงเกณฑ์</p> <p>5.00</p>	<p>ผลการดำเนินงาน</p> <p>7 ข้อ</p> <p>คะแนน อิงเกณฑ์</p> <p>5.00</p>

ตัวบ่งชี้ที่	ข้อค้นพบ/จุดเด่น/ข้อเสนอแนะ	คะแนน SAR	คะแนน ผู้ประเมิน
	<p>ย่อยสานสัมพันธ์น้องใหม่ ระหว่างวันที่ 21 – 25 มิถุนายน 2564</p> <p>(5) ทักษะการวิเคราะห์เชิงตัวเลข การสื่อสารและการใช้เทคโนโลยีสารสนเทศ ได้แก่ โครงการอบรมเสริมทักษะการวิเคราะห์เชิงตัวเลข การสื่อสารและการใช้เทคโนโลยีสารสนเทศ ในวันที่ 13 มีนาคม 2565</p> <p>3. จัดกิจกรรมให้ความรู้และทักษะการประกันคุณภาพแก่นักศึกษา</p> <p>ปรากฏในสรุปโครงการให้ความรู้เรื่องการประกันคุณภาพการศึกษาแก่นักศึกษา ผ่านระบบออนไลน์ ในวันที่ 13 – 14 มีนาคม 2565 วิทยากร ได้แก่ อาจารย์จุฑาลักษณ์ แสนโท</p> <p>4. กิจกรรมที่เกี่ยวกับชาติ หรือศาสนาหรือ พระมหากษัตริย์</p> <p>ปรากฏในรายงานสรุปการดำเนินกิจกรรมการแสดงพระธรรมเทศนาประจำเดือน ประจำปีการศึกษา 2564</p> <p>5. ทุกกิจกรรมที่ดำเนินการ มีการประเมินผลความสำเร็จตามวัตถุประสงค์ของกิจกรรม</p> <p>ปรากฏในรายงานสรุปผลการดำเนินงาน โครงการ/กิจกรรม ประจำปีการศึกษา 2564</p> <p>6. ประเมินความสำเร็จตามวัตถุประสงค์ของแผนการจัดกิจกรรมพัฒนานักศึกษา</p> <p>พบว่ามียางานสรุปผลการดำเนินงาน โครงการ/กิจกรรม ประจำปีการศึกษา 2564</p>		

ตัวบ่งชี้ที่	ข้อค้นพบ/จุดเด่น/ข้อเสนอแนะ	คะแนน SAR	คะแนน ผู้ประเมิน
	<p>7. นำผลการประเมินไปปรับปรุงแผนหรือปรับปรุงการจัดกิจกรรมเพื่อพัฒนานักศึกษา</p> <p>ปรากฏในรายงานประชุมคณะกรรมการประจำคณะฯ ครั้งที่ 3/2565 ในวันที่ 9 มีนาคม 2565 ได้ให้ข้อเสนอแนะและแนวทางการปรับปรุงเพื่อการพัฒนาแผนการจัดกิจกรรมและการดำเนินงานด้านพัฒนานักศึกษา และได้นำข้อเสนอแนะดังกล่าว เสนอเข้าที่ประชุมคณะกรรมการสโมสรมักศึกษา ครั้งที่ 5/2565 ในวันที่ 24 เมษายน 2565 เพื่อนำมาปรับปรุงการจัดกิจกรรมด้านพัฒนานักศึกษา และวางแผนการดำเนินงานในปีการศึกษาต่อไป</p> <p>จุดเด่น</p> <p>-</p> <p>ข้อเสนอแนะ</p> <p>-</p>		

ตัวบ่งชี้ที่	ข้อค้นพบ/จุดเด่น/ข้อเสนอแนะ	คะแนน SAR	คะแนน ผู้ประเมิน
5.3	<p>จำนวนนักศึกษาเต็มเวลาเทียบเท่าต่อจำนวนอาจารย์ประจำสังกัดคณะหรือวิทยาลัย</p> <p>ข้อค้นพบ</p> <p>ในปีการศึกษา 2564 คณะฯ มีจำนวนนักศึกษาเต็มเวลาเทียบเท่าต่อปี (FTES) ระดับปริญญาตรี มีสัดส่วนจำนวนเท่ากับ 1171.25 ระดับบัณฑิตศึกษามีสัดส่วนจำนวนเท่ากับ 9.38 และเมื่อปรับค่าจำนวนนักศึกษาเต็มเวลาเทียบเท่าในระดับบัณฑิตศึกษาให้เป็นระดับปริญญาตรีแล้วมีสัดส่วนจำนวนเท่ากับ $1171.25 + (1.8 \times 9.38) = 1188.13$ คณะมีจำนวนอาจารย์ที่ปฏิบัติงานจริง ปีการศึกษา 2564 จำนวน 45 คน</p> <p>โดยคำนวณหาค่าความแตกต่างจากเกณฑ์มาตรฐานและนำมาคิดเป็นค่าร้อยละได้ร้อยละ 5.60 คิดเป็น 3.60 คะแนน ซึ่งคำนวณตามสูตร ดังนี้</p> <p>สูตรการคำนวณ</p> <p>1. คำนวณหาค่าความแตกต่างจากเกณฑ์มาตรฐานและนำมาคิดเป็นค่าร้อยละ</p> $\frac{1188.13}{45} = 26.40$ $26.40 - \frac{25 \times 100}{25} = \text{ร้อยละ } 5.60$ <p>2. นำค่าร้อยละมาคำนวณหาคะแนน</p> $5 - 5.6 = \frac{5 - 1.4}{4}$ $5 - 1.4 = 3.60 \text{ คะแนน}$ <p>จุดเด่น</p> <p>-</p> <p>ข้อเสนอแนะ</p> <p>-</p>	<p>ผลการดำเนินงาน</p> <p>ร้อยละ 5.60</p> <p>คะแนนอิงเกณฑ์</p> <p>3.60</p>	<p>ผลการดำเนินงาน</p> <p>ร้อยละ 5.60</p> <p>คะแนนอิงเกณฑ์</p> <p>3.60</p>

ตัวบ่งชี้ที่	ข้อค้นพบ/จุดเด่น/ข้อเสนอแนะ	คะแนน SAR	คะแนน ผู้ประเมิน
พันธกิจด้านการวิจัย			
5.4	<p>ระบบและกลไกการบริหารและพัฒนางานวิจัยหรืองานสร้างสรรค์หรือนวัตกรรมของคณะหรือวิทยาลัย</p> <p><u>ข้อค้นพบ</u></p> <p>1. มีระบบเทคโนโลยีสารสนเทศเพื่อการบริหารงานวิจัยหรืองานสร้างสรรค์หรือนวัตกรรมที่สามารถนำไปใช้ประโยชน์ในการบริหารงานวิจัยหรืองานสร้างสรรค์หรือนวัตกรรมที่ถูกต้องทันสมัยและเป็นปัจจุบัน</p> <p>คณะฯ มีคู่มือบริหารงานวิจัย มหาวิทยาลัยนครพนม คำสั่งแต่งตั้งคณะกรรมการบริหารงานวิจัยประจำคณะฯ แผนปฏิบัติการราชการงานวิจัย คณะศิลปศาสตร์และวิทยาศาสตร์ และระบบฐานข้อมูลวิจัย และนวัตกรรม สิ่งประดิษฐ์ มหาวิทยาลัยนครพนม</p> <p>http://rdi.npu.ac.th/rdb/</p> <p>2. สนับสนุนพันธกิจด้านการวิจัยหรืองานสร้างสรรค์หรือนวัตกรรมอย่างน้อยในประเด็นต่อไปนี้</p> <p>2.1 ห้องปฏิบัติการวิจัยหรืองานสร้างสรรค์หรือนวัตกรรมหรือหน่วยวิจัยหรืองานสร้างสรรค์หรือศูนย์เครื่องมือ หรือศูนย์ให้คำปรึกษาและสนับสนุนการวิจัย</p> <p>คณะฯ ศูนย์เครื่องมือหรือศูนย์ให้คำปรึกษาและสนับสนุนการวิจัยหรืองานสร้างสรรค์</p> <p>2.2 ห้องสมุดหรือแหล่งค้นคว้าข้อมูลสนับสนุนการวิจัยหรืองานสร้างสรรค์หรือนวัตกรรม</p> <p>คณะฯ มีห้องสารสนเทศสนเทศเพื่อการสืบค้นสำนักวิทยบริการ มหาวิทยาลัยนครพนม เป็นแหล่งค้นคว้าข้อมูลวิจัย</p> <p>2.3 สิ่งอำนวยความสะดวกหรือการรักษาความปลอดภัยในการวิจัยหรืองานสร้างสรรค์หรือนวัตกรรม เช่น ระบบเทคโนโลยีสารสนเทศ ระบบรักษาความปลอดภัยในห้องปฏิบัติการวิจัย</p>	<p><u>ผลการดำเนินงาน</u></p> <p>6 ข้อ</p> <p><u>คะแนน</u></p> <p><u>อิงเกณฑ์</u></p> <p>5.00</p>	<p><u>ผลการดำเนินงาน</u></p> <p>6 ข้อ</p> <p><u>คะแนน</u></p> <p><u>อิงเกณฑ์</u></p> <p>5.00</p>

ตัวบ่งชี้ที่	ข้อค้นพบ/จุดเด่น/ข้อเสนอแนะ	คะแนน SAR	คะแนน ผู้ประเมิน
	<p>คณะฯ มีระบบอินเทอร์เน็ตที่มีความปลอดภัย มีการยืนยันตัวตนผู้ใช้ก่อนเข้าสู่ระบบอินเทอร์เน็ตเพื่อการสืบค้น http://rdi.npu.ac.th/rdb/</p> <p>2.4 กิจกรรมวิชาการที่ส่งเสริมงานวิจัยหรืองานสร้างสรรค์ หรือนวัตกรรม เช่น การจัดประชุมวิชาการ การจัดแสดงงานสร้างสรรค์ การจัดให้มีศาสตราจารย์อาคันตุกะ หรือ ศาสตราจารย์รับเชิญ (visiting professor)</p> <p>พบว่ามีประชุมวิชาการทางรัฐประศาสนศาสตร์ ระดับชาติ ครั้งที่ 13 “พลวัตรัฐประศาสนศาสตร์ : ปัญหา โอกาส และความท้าทาย” ระหว่างสาขาวิชารัฐประศาสนศาสตร์ คณะศิลปศาสตร์และวิทยาศาสตร์ มหาวิทยาลัยนครพนม ร่วมกับสมาคม รัฐประศาสนศาสตร์แห่งประเทศไทย ระหว่างวันที่ 24-25 พฤศจิกายน 2564</p> <p>3. จัดสรรงบประมาณเงินรายได้หรือกองทุนคณะของคณะ หรือวิทยาลัย เพื่อเป็นทุนงานวิจัยหรืองานสร้างสรรค์หรือนวัตกรรม</p> <p>ปรากฏในประกาศคณะฯ เรื่อง การรับข้อเสนอโครงการวิจัยเพื่อขอรับทุนอุดหนุนการวิจัย ประจำปีงบประมาณ 2565 จำนวน 12 ทุน รวมเป็นเงินทั้งสิ้น 150,000 บาท และประกาศคณะฯ เรื่อง ผลการพิจารณาทุนสนับสนุนการวิจัยประจำปีงบประมาณ 2565</p> <p>4. จัดสรรงบประมาณแผ่นดินหรือเงินรายได้หรือกองทุนของคณะหรือมหาวิทยาลัย เพื่อสนับสนุนการเผยแพร่วิจัยหรืองานสร้างสรรค์และนวัตกรรมในการประชุมวิชาการหรือการตีพิมพ์ในวารสารระดับชาติหรือนานาชาติ</p> <p>โดยจัดสรรงบประมาณเงินรายได้ในการให้ทุนวิจัย ซึ่งรวมถึงค่าใช้จ่ายในการเผยแพร่และตีพิมพ์ผลงาน ปรากฏ</p>		

ตัวบ่งชี้ที่	ข้อค้นพบ/จุดเด่น/ข้อเสนอแนะ	คะแนน SAR	คะแนน ผู้ประเมิน
	<p>ในสัญญาทุนวิจัย ประจำปีงบประมาณ 2565 จำนวน 150,000 บาท</p> <p>5. มีการพัฒนาสมรรถนะอาจารย์และนักวิจัยด้านศักยภาพ การทำวิจัย มีการสร้างขวัญกำลังใจและยกย่องอาจารย์และนักวิจัยที่มีผลงานวิจัยหรืองานสร้างสรรค์หรือนวัตกรรม ดีเด่น</p> <p>ปรากฏในสรุปโครงการจัดการความรู้ (KM) ด้านการวิจัย ในวันที่ 9 ตุลาคม 2564 และในวันที่ 21 ธันวาคม 2564 ในหัวข้อ เทคนิคการเขียนขอทุนวิจัย บพท.65 ให้ได้ใจแหล่งทุน โดยมีวิทยากร คือ อาจารย์คมศักดิ์ ทารไชย จากคณะเทคโนโลยีอุตสาหกรรม มหาวิทยาลัยนครพนม และเกียรติบัตรยกย่องนักวิจัย จำนวน 33 คน</p> <p>6. มีการดำเนินการตามระบบและกลไกของมหาวิทยาลัยเพื่อคุ้มครองสิทธิของวิจัยหรืองานสร้างสรรค์และนวัตกรรม ในกรณีที่มีการละเมิดสิทธิของวิจัยหรืองานสร้างสรรค์หรือนวัตกรรม</p> <p>ปรากฏในสรุปรายงานการประชุมคณะกรรมการบริหารงานวิจัย ครั้งที่ 1/2564 วันที่ 17 พฤศจิกายน 2564</p> <p>จุดเด่น -</p> <p>ข้อเสนอแนะ -</p>		

ตัวบ่งชี้ที่	ข้อค้นพบ/จุดเด่น/ข้อเสนอแนะ	คะแนน SAR	คะแนน ผู้ประเมิน
5.5	<p>จำนวนเงินสนับสนุนงานวิจัยหรืองานสร้างสรรค์หรือนวัตกรรมของคณะหรือวิทยาลัย</p> <p>ข้อค้นพบ</p> <p>ในปีงบประมาณ 2565 จากภายในสถาบัน จำนวน 150,000 บาท และภายนอกสถาบัน จำนวน 5,075,080 บาท รวมเป็นเงินทั้งสิ้น (150,000 + 5,075,080) = 5,225,080 บาท มีอาจารย์ประจำที่ปฏิบัติงานจริง ไม่นับรวมอาจารย์ที่ลาศึกษาต่อจำนวน 45 คน ดังนั้น คณะฯ มีเงินสนับสนุนงานวิจัยหรืองานสร้างสรรค์ต่อจำนวนอาจารย์ประจำเท่ากับ $(5,225,080/45 = 116,112.89$ บาท/คน ซึ่งตามเกณฑ์แล้วเงินสนับสนุนงานวิจัยหรืองานสร้างสรรค์ต่อจำนวนอาจารย์ประจำเท่ากับ 25,000 บาท/คน จะได้ 5 คะแนน ดำเนินการได้ 116,112.89 บาท/คน คิดเป็น 5.00 คะแนน</p> <p>จุดเด่น</p> <p>-</p> <p>ข้อเสนอแนะ</p> <p>-</p>	<p>ผลการดำเนินงาน</p> <p>116,112.89 บาท/คน</p> <p>คะแนน</p> <p>อิงเกณฑ์</p> <p>5.00</p>	<p>ผลการดำเนินงาน</p> <p>116,112.89 บาท/คน</p> <p>คะแนน</p> <p>อิงเกณฑ์</p> <p>5.00</p>

ตัวบ่งชี้ที่	ข้อค้นพบ/จุดเด่น/ข้อเสนอแนะ	คะแนน SAR	คะแนน ผู้ประเมิน
พันธกิจด้านการบริหารจัดการด้วยหลักธรรมาภิบาล			
5.6	<p>ระบบและกลไกการกำกับติดตามผลลัพธ์ตามพันธกิจของมหาวิทยาลัย</p> <p>ข้อค้นพบ</p> <p>1. ทบทวนและจัดทำแผนยุทธศาสตร์จากผลการวิเคราะห์ SWOT กับวิสัยทัศน์ของคณะหรือวิทยาลัย และพัฒนาไปสู่แผนกลยุทธ์ทางการเงินและแผนปฏิบัติการประจำปีตามกรอบเวลาเพื่อให้บรรลุผลตามตัวบ่งชี้ และเป้าหมายของแผนยุทธศาสตร์</p> <p>พบแผนกลยุทธ์ 5 ปี (2565-2569) แผนปฏิบัติราชการประจำปีงบประมาณ 2565 แผนกลยุทธ์ทางการเงิน ประจำปีงบประมาณ 2565 โดยเสนอผ่านผู้บริหารปรากฏในรายงานการประชุมกรรมการประจำคณะ ครั้งที่ 9/2564 วันพุธ ที่ 25 สิงหาคม 2564 และมีการรายงานผลการดำเนินงานตามแผน รอบ 3 เดือน ไตรมาส 1 (ตุลาคม 64 - ธันวาคม 64) เสนอเข้าที่ประชุมกรรมการประจำคณะ ครั้งที่ 2/2565 วันพุธ ที่ 23 เดือนกุมภาพันธ์ 2565 ส่วนรายงานผลการดำเนินงานตามแผน รอบ 6 เดือน เสนอเข้าที่ประชุมประชุมกรรมการประจำคณะ ครั้งที่ 4/2565 วันพุธ ที่ 27 เดือนเมษายน 2565</p> <p>2. การกำกับติดตามส่งเสริมสนับสนุนให้ทุกหลักสูตร ดำเนินการตามกลยุทธ์ทางการเงิน โดยมีการวิเคราะห์ข้อมูลทางการเงินที่ประกอบไปด้วยต้นทุนต่อหน่วยในแต่ละหลักสูตร สัดส่วนค่าใช้จ่ายเพื่อพัฒนานักศึกษา อาจารย์ บุคลากร การจัดการเรียนการสอนอย่างต่อเนื่อง เพื่อวิเคราะห์ความคุ้มค่าของการบริหารหลักสูตร ประสิทธิภาพ ประสิทธิผลในการผลิตบัณฑิต และโอกาสในการแข่งขัน และนำเสนอคณะกรรมการประจำคณะหรือวิทยาลัยเพื่อพิจารณา</p>	<p>ผลการดำเนินงาน</p> <p>7 ข้อ</p> <p>คะแนน</p> <p>อิงเกณฑ์</p> <p>5.00</p>	<p>ผลการดำเนินงาน</p> <p>7 ข้อ</p> <p>คะแนน</p> <p>อิงเกณฑ์</p> <p>5.00</p>

ตัวบ่งชี้ที่	ข้อค้นพบ/จุดเด่น/ข้อเสนอแนะ	คะแนน SAR	คะแนน ผู้ประเมิน
	<p>พบรายงานการวิเคราะห์ต้นทุนต่อหน่วยผลผลิตแต่ละหลักสูตร ประจำปี 2564 และนำเสนอต่อที่ประชุมคณะกรรมการประจำคณะ ครั้งที่ 4/2565 วันที่ 27 เมษายน 2565</p> <p>3. การกำกับติดตามส่งเสริมสนับสนุนให้ทุกหลักสูตร ดำเนินการและวิเคราะห์ผลลัพธ์ตามพันธกิจ ซึ่งได้แก่ การเรียนการสอน การวิจัย การบริการทางวิชาการแก่สังคม การทำนุบำรุงศิลปวัฒนธรรม เอกลักษณ์และความเป็นเลิศของคณะหรือวิทยาลัย</p> <p><u>การเรียนการสอน</u></p> <p>ปรากฏในรายงานการประชุมคณะกรรมการบริหารวิชาการ ครั้งที่ 5/2564 วันพุธที่ 3 พฤศจิกายน 2564 และรายงานการประชุมคณะกรรมการบริหารวิชาการ ครั้งที่ 1/2565 วันอังคารที่ 31 พฤษภาคม 2565</p> <p><u>การวิจัย</u></p> <p>ปรากฏในรายงานการประชุมคณะกรรมการบริหารงานวิจัย ครั้งที่ 1/2564 วันที่ 17 พฤศจิกายน 2564</p> <p><u>การบริการทางวิชาการแก่สังคม</u></p> <p>ปรากฏในรายงานการประชุมคณะกรรมการบริการวิชาการ คณะศิลปศาสตร์ฯ ประจำปีการศึกษา 2564 ครั้งที่ 1/2564 เมื่อวันที่ 15 ต.ค. 64 รายงานการประชุมคณะกรรมการบริการวิชาการ คณะศิลปศาสตร์ฯ ประจำปีการศึกษา 2564 ครั้งที่ 2/2564 เมื่อวันที่ 5 ม.ค. 65 รายงานการประชุมคณะกรรมการบริการวิชาการ คณะศิลปศาสตร์ฯ ประจำปีการศึกษา 2564 ครั้งที่ 3/2564 เมื่อวันที่ 25 ม.ค. 65 และรายงานการประชุมคณะกรรมการบริการวิชาการ คณะศิลปศาสตร์ฯ ประจำปีการศึกษา 2564 ครั้งที่ 4/2564 เมื่อวันที่ 1 มิ.ย.65</p> <p><u>การทำนุบำรุงศิลปวัฒนธรรม</u></p>		

ตัวบ่งชี้ที่	ข้อค้นพบ/จุดเด่น/ข้อเสนอแนะ	คะแนน SAR	คะแนน ผู้ประเมิน
	<p>ปรากฏในรายงานการประชุมคณะกรรมการบริหารงาน ทำนุบำรุงศิลปวัฒนธรรม ครั้งที่ 4/2564 วันที่ 18 สิงหาคม 2564 และรายงานการประชุมคณะกรรมการบริหารงาน ทำนุบำรุงศิลปวัฒนธรรม ครั้งที่ 6/2564 วันที่ 23 ธันวาคม 2564</p> <p>4. มีการจัดทำแผนบริหารความเสี่ยงตามหลักทางวิชาการ และประกาศใช้ตั้งแต่ต้นปีการศึกษา และมีการดำเนินงาน ตามแผนบริหารความเสี่ยง มีการประเมินที่เป็นผลเกิดจาก การวิเคราะห์และระบุปัจจัยเสี่ยงที่เกิดจากปัจจัยภายนอก หรือปัจจัยที่ไม่สามารถควบคุมได้ที่ส่งผลกระทบต่อการทำงาน ตามพันธกิจของคณะหรือวิทยาลัย</p> <p>พบว่ามีคำสั่งจัดทำแต่งตั้งคณะกรรมการบริหารความ เสี่ยง ประจำปีงบประมาณ 2565 เพื่อจัดทำแผนบริหาร ความเสี่ยง ประจำปีงบประมาณ 2565 ผ่านความเห็นชอบ ที่ประชุมกรรมการประจำคณะ ครั้งที่ 9/2564 วันพุธ ที่ 25 สิงหาคม 2564 อีกทั้ง รายงานผลการดำเนินงานตาม แผนบริหารความเสี่ยง รอบ 3 เดือน ไตรมาส 1 นำเสนอ เข้าที่ประชุมกรรมการประจำคณะ ครั้งที่ 2/2565 วันพุธ ที่ 23 เดือนกุมภาพันธ์ 2565 และรายงานผลการ ดำเนินงานตามแผนบริหารความเสี่ยง รอบ 6 เดือน ไตรมาส 2 นำเสนอเข้าที่ประชุมกรรมการประจำคณะ ครั้งที่ 4/2565 วันพุธ ที่ 27 เดือนเมษายน 2565</p> <p>5. บริหารงานด้วยหลักธรรมาภิบาลอย่างครบถ้วนทั้ง 10 ประการ ทั้งในระดับคณะหรือวิทยาลัย โดยมีระบบและกลไก ในการประเมินผลการบริหารงานตามหลักธรรมาภิบาลอย่าง ชัดเจน</p>		

ตัวบ่งชี้ที่	ข้อค้นพบ/จุดเด่น/ข้อเสนอแนะ	คะแนน SAR	คะแนน ผู้ประเมิน
	<p>พบว่าผู้บริหารยึดหลักธรรมาภิบาลเป็นเครื่องมือในการบริหาร ตามหลักการบริหารจัดการบ้านเมืองที่ดี โดยยึดหลักธรรมาภิบาล 10 ด้านอย่างครบถ้วน</p> <p>6. มีแผนการจัดการความรู้และดำเนินการที่เป็นไปตามหลักวิชาการ (สายสนับสนุนอย่างน้อย 1 เรื่อง สายวิชาการอย่างน้อย 2 เรื่อง)</p> <p><u>สายสนับสนุน</u> ปรากฏในคำสั่งที่ 469/2564 เรื่อง แต่งตั้ง คณะกรรมการการจัดการความรู้ คณะศิลปศาสตร์และวิทยาศาสตร์ ปีการศึกษา 2564 คำสั่งที่ 468/2564 แต่งตั้ง ผู้ประสานงานคุณภาพ (Facilitator) ประจำสำนักงาน คณบดีคณะศิลปศาสตร์และวิทยาศาสตร์ ปีการศึกษา 2564 รายงานสรุปกิจกรรมการจัดการความรู้สำนักงานคณบดี ครั้งที่ 1 กิจกรรมแลกเปลี่ยนเรียนรู้ ในประเด็นที่กำหนด ในวันที่ 18 กุมภาพันธ์ 2565 รายงานสรุปกิจกรรมการจัดการความรู้สำนักงานคณบดี ครั้งที่ 2 กิจกรรมแลกเปลี่ยนเรียนรู้ประสบการณ์และรายงาน ผลการนำไปใช้ประโยชน์จริง ในวันที่ 3 พฤษภาคม 2565 และรายงานสรุปกิจกรรม ครั้งที่ 3 กิจกรรมร่วมแลกเปลี่ยนเรียนรู้กับหน่วยงานภายในหรือหน่วยงานภายนอก มหาวิทยาลัย ในวันที่ 24 พฤษภาคม 2565</p> <p><u>ด้านการผลิตบัณฑิต</u> ปรากฏในคำสั่งที่ 322/2564 เรื่อง แต่งตั้ง คณะกรรมการการจัดการความรู้ ด้านผลิตบัณฑิต คณะศิลปศาสตร์และวิทยาศาสตร์ ปีการศึกษา 2564 และรายงานกิจกรรม การจัดการความรู้ (KM) ด้านผลิตบัณฑิต ในวันที่ 2 มิถุนายน 2565</p> <p><u>ด้านการวิจัย</u> ปรากฏในคำสั่งที่ 296/2564 เรื่อง แต่งตั้ง คณะกรรมการการจัดการความรู้ คณะศิลปศาสตร์และวิทยาศาสตร์ ปีการศึกษา 2564 สรุปกิจกรรมแลกเปลี่ยน</p>		

ตัวบ่งชี้ที่	ข้อค้นพบ/จุดเด่น/ข้อเสนอแนะ	คะแนน SAR	คะแนน ผู้ประเมิน
	<p>เรียนรู้ ครั้งที่ 1 เพื่อกำหนดประเด็นและเป้าหมายการจัดการความรู้ และสรุปกิจกรรมแลกเปลี่ยนเรียนรู้ ครั้งที่ 2 กิจกรรมแลกเปลี่ยนเรียนรู้ประสบการณ์และรายงานผลการนำไปใช้ประโยชน์จริง</p> <p>7. มีการประกาศแผนอย่างชัดเจน และมีการกำกับติดตามผลการดำเนินงานตามแผนการบริหารบุคลากรสายวิชาการ แผนการบริหารบุคลากรสายสนับสนุน แผนพัฒนาบุคลากรสายวิชาการ และแผนพัฒนาบุคลากรสายสนับสนุน</p> <p>พบว่า มีแผนบริหารและพัฒนาบุคลากรสายวิชาการ ประจำปีงบประมาณ 2565 แผนบริหารและพัฒนาบุคลากรสายสนับสนุน ประจำปีงบประมาณ 2565 และได้นำแผนประกาศในเว็บไซต์คณะฯ มีการกำกับติดตามปรากฏในสรุปรายงานผลการดำเนินงานแผนบริหารและพัฒนาบุคลากรสายวิชาการ รอบ 6 เดือน และสรุปรายงานผลการดำเนินงานแผนบริหารและพัฒนาบุคลากรสายสนับสนุน รอบ 6 เดือน โดยผ่านความเห็นชอบจากที่ประชุมคณะกรรมการประจำคณะศิลปศาสตร์และวิทยาศาสตร์ ครั้งที่ 4/2565 เมื่อวันที่ 27 เมษายน 2565</p> <p>จุดเด่น</p> <p>-</p> <p>ข้อเสนอแนะ</p> <p>-</p>		

ตัวบ่งชี้ที่	ข้อค้นพบ/จุดเด่น/ข้อเสนอแนะ	คะแนน SAR	คะแนน ผู้ประเมิน
การบริหารจัดการบุคลากรและทรัพยากรการเรียนรู้			
5.7	<p>อาจารย์ประจำสังกัดคณะหรือวิทยาลัยที่มีคุณวุฒิ ปริญญาเอก</p> <p>ข้อค้นพบ</p> <p>ในปีการศึกษา 2564 คณะฯ มีจำนวนอาจารย์ทั้งที่ ปฏิบัติงานจริงและลาศึกษาต่อ จำนวนรวมทั้งสิ้น 45 คน จำแนกเป็นอาจารย์ประจำปฏิบัติงานจริง จำนวน 45 คน อาจารย์ที่ลาศึกษาต่อจำนวน - คน และมีอาจารย์ประจำที่มี คุณวุฒิปริญญาเอก จำนวน 21 คน ร้อยละของอาจารย์ประจำที่มี คุณวุฒิปริญญาเอก คิดเป็นร้อยละ $(21 \times 100) / 45 = 46.67$ แปลงค่าร้อยละเป็นคะแนนได้เท่ากับ $(46.67 \times 5) / 40 =$ 5.83 คะแนน</p> <p>จุดเด่น</p> <p>-</p> <p>ข้อเสนอแนะ</p> <p>-</p>	<p>ผลการ ดำเนินงาน</p> <p>ร้อยละ 46.67</p> <p>คะแนน อิงเกณฑ์</p> <p>5.00</p>	<p>ผลการ ดำเนินงาน</p> <p>ร้อยละ 46.67</p> <p>คะแนน อิงเกณฑ์</p> <p>5.00</p>

ตัวบ่งชี้ที่	ข้อค้นพบ/จุดเด่น/ข้อเสนอแนะ	คะแนน SAR	คะแนน ผู้ประเมิน
5.8	<p>อาจารย์ประจำสังกัดคณะหรือวิทยาลัยที่ดำรงตำแหน่งทางวิชาการ</p> <p>ข้อค้นพบ</p> <p>ในปีการศึกษา 2564 คณะฯ มีจำนวนอาจารย์ประจำ รวมทั้งสิ้น 45 คน จำแนกเป็นอาจารย์ที่ดำรงตำแหน่งอาจารย์จำนวน 40 คน มีอาจารย์ประจำที่ดำรงตำแหน่งทางวิชาการ ทั้งหมด 5 คน โดยมีตำแหน่งเป็นผู้ช่วยศาสตราจารย์ จำนวน 5 คน คิดเป็นร้อยละ $(5 \times 100) / 45 = 11.11$ แปลงค่าร้อยละเป็นคะแนนได้เท่ากับ $(11.11 \times 5) / 60 = 0.93$ คะแนน</p> <p>จุดเด่น</p> <p>-</p> <p>ข้อเสนอแนะ</p> <p>-</p>	<p>ผลการดำเนินงาน</p> <p>ร้อยละ 11.11</p> <p>คะแนนอิงเกณฑ์</p> <p>0.93</p>	<p>ผลการดำเนินงาน</p> <p>ร้อยละ 11.11</p> <p>คะแนนอิงเกณฑ์</p> <p>0.93</p>

ตัวบ่งชี้ที่	ข้อค้นพบ/จุดเด่น/ข้อเสนอแนะ	คะแนน SAR	คะแนน ผู้ประเมิน
5.9	<p>ระบบและกลไกการบริหารและพัฒนาอาจารย์และบุคลากรสายสนับสนุน</p> <p>ข้อค้นพบ</p> <p>1. มีแผนการบริหารและการพัฒนาคณาจารย์ทั้งด้านวิชาการ เทคนิคการสอนและการวัดผล และมีแผนการบริหารและพัฒนาบุคลากรสายสนับสนุนที่มีการวิเคราะห์ข้อมูลเชิงประจักษ์</p> <p>พบว่า มีแผนบริหารและ พัฒนาบุคลากรสายวิชาการ ประจำปี งบประมาณ 2565 และแผนบริหารและพัฒนาบุคลากรสายสนับสนุน ประจำปี งบประมาณ 2565</p> <p>2. มีการบริหารและการพัฒนาคณาจารย์และบุคลากรสายสนับสนุนให้เป็นไปตามแผนที่กำหนด</p> <p>พบว่า มีสรุปภาพโครงการสนับสนุนการเข้าสู่ตำแหน่งทางวิชาการ กิจกรรมที่ 1 การประเมินผลการสอนล่วงหน้า เพื่อขอกำหนดตำแหน่งทางวิชาการของ อาจารย์ดร.วรวุฒิ อินทนนท์ ในวันที่ 25 มกราคม 2565 และสรุปโครงการพัฒนาบุคลากรคณะศิลปศาสตร์และวิทยาศาสตร์ กิจกรรมที่ 1 แนวทางการพัฒนาตนเองเข้าสู่ตำแหน่งทางวิชาการ ดำเนินโครงการวันที่ 3 พฤษภาคม 2565</p> <p>3. มีสวัสดิการเสริมสร้างสุขภาพที่ดี และสร้างขวัญและกำลังใจให้คณาจารย์และบุคลากรสายสนับสนุนสามารถทำงานได้อย่างมีประสิทธิภาพ</p> <p>พบว่า มีสรุปโครงการส่งเสริมขวัญและกำลังใจในการปฏิบัติงานของบุคลากรคณะศิลปศาสตร์และวิทยาศาสตร์ ในวันที่ 22 ธันวาคม 2564 และสรุปโครงการส่งเสริมสุขภาพของบุคลากรคณะศิลปศาสตร์และวิทยาศาสตร์ ในวันที่ 16 มิถุนายน 2565</p>	<p>ผลการดำเนินงาน</p> <p>7 ข้อ</p> <p>คะแนน</p> <p>อิงเกณฑ์</p> <p>5.00</p>	<p>ผลการดำเนินงาน</p> <p>7 ข้อ</p> <p>คะแนน</p> <p>อิงเกณฑ์</p> <p>5.00</p>

ตัวบ่งชี้ที่	ข้อค้นพบ/จุดเด่น/ข้อเสนอแนะ	คะแนน SAR	คะแนน ผู้ประเมิน
	<p>4. มีระบบการติดตามให้คณาจารย์และบุคลากรสายสนับสนุนนำความรู้และทักษะที่ได้ จากการพัฒนาไปใช้ในการจัดการเรียนการสอนและการวัดผลการเรียนรู้ของนักศึกษาตลอดจน การปฏิบัติงานที่เกี่ยวข้อง</p> <p>พบว่ามียางานผลการเข้าร่วมอบรม ประชุม สัมมนา ในปีงบประมาณ 2565 คณะศิลปศาสตร์และวิทยาศาสตร์ และสรุปรายงานการประชุมคณะกรรมการประจำ คณะศิลปศาสตร์และวิทยาศาสตร์ ครั้งที่ 6/2565 เมื่อวันที่ 29 มิถุนายน 2565</p> <p>5. มีการให้ความรู้ ด้านจรรยาบรรณอาจารย์และบุคลากรสายสนับสนุนและดูแลควบคุม ให้คณาจารย์และบุคลากรสายสนับสนุนถือปฏิบัติ</p> <p>ปรากฏในสรุปภาพการปฐมนิเทศอาจารย์ใหม่ ในวันที่ 5 พฤษภาคม 2565 และคู่มือการปฏิบัติงาน</p> <p>6. มีการประเมินผลความสำเร็จของแผนการบริหารและการพัฒนาคณาจารย์และบุคลากรสายสนับสนุน</p> <p>ปรากฏในสรุปรายงานผลการดำเนินงานแผนบริหารและพัฒนาบุคลากรสายวิชาการ รอบ 6 เดือน และสรุปรายงานผลการดำเนินงานแผนบริหารและพัฒนาบุคลากรสายสนับสนุน รอบ 6 เดือน โดยนำเข้าที่ประชุม คณะกรรมการประจำคณะศิลปศาสตร์และวิทยาศาสตร์ ครั้งที่ 4/2565 เมื่อวันที่ 27 เมษายน 2565</p> <p>7. มีการนำผลการประเมินไปปรับปรุงแผนหรือปรับปรุงการบริหารและการพัฒนาคณาจารย์และบุคลากรสายสนับสนุน</p> <p>ปรากฏในสรุปภาพโครงการสนับสนุนการเข้าสู่ตำแหน่งทางวิชาการ กิจกรรมที่ 1 การประเมินผลการสอนล่วงหน้า เพื่อขอกำหนดตำแหน่งทางวิชาการของอาจารย์ ดร.วรวุฒิ อินทนนท์ ในวันที่ 25 มกราคม 2565 และสรุปโครงการ</p>		

ตัวบ่งชี้ที่	ข้อค้นพบ/จุดเด่น/ข้อเสนอแนะ	คะแนน SAR	คะแนน ผู้ประเมิน
	<p>พัฒนาบุคลากรคณะศิลปศาสตร์และวิทยาศาสตร์ กิจกรรมที่ 1 แนวทางการพัฒนาตนเองเข้าสู่ตำแหน่งทางวิชาการ ในวันที่ 3 พฤษภาคม 2565</p> <p>จุดเด่น</p> <p>-</p> <p>ข้อเสนอแนะ</p> <p>-</p>		

ตัวบ่งชี้ในการประเมิน	คะแนน
มาตรฐานที่ 1 ด้านผลลัพธ์ผู้เรียน	
1.1 การดำเนินงานทำหรือผลงานวิจัยของผู้สำเร็จการศึกษาในคณะหรือวิทยาลัย	5.00
1.2 การส่งเสริมคุณลักษณะเป็นผู้ประกอบการของนักศึกษาชั้นปีสุดท้ายของทุกหลักสูตรในคณะหรือวิทยาลัย	5.00
1.3 ร้อยละของนักศึกษาชั้นปีสุดท้ายในคณะหรือวิทยาลัย ที่เข้าร่วมกิจกรรมหรือโครงการที่สอดคล้องกับการแสดงออกในการต่อต้านคอร์รัปชัน	3.54
1.4 ร้อยละของนักศึกษาชั้นปีสุดท้ายในคณะหรือวิทยาลัยที่สร้างหรือมีส่วนร่วมในการสร้างผลงานนวัตกรรม	5.00
1.5 ร้อยละนักศึกษาที่รับเข้าของหลักสูตรเทียบกับจำนวนของแผนรับของคณะหรือวิทยาลัย	2.72
1.6 ร้อยละของนักศึกษาชั้นปีสุดท้ายในคณะหรือวิทยาลัยที่มีทักษะการเรียนรู้ตลอดชีวิตอย่างครบถ้วน	5.00
เฉลี่ยมาตรฐานที่ 1	4.38
มาตรฐานที่ 2 ด้านผลลัพธ์การวิจัยหรืองานสร้างสรรค์หรือนวัตกรรม	
2.1 ผลงานวิชาการของอาจารย์ประจำและนักวิจัยในคณะหรือวิทยาลัย	5.00
2.2 ร้อยละของงบประมาณเงินรายได้มหาวิทยาลัยที่สนับสนุนผลงานวิจัยหรืองานสร้างสรรค์หรือนวัตกรรมของคณะหรือวิทยาลัยที่ต่อบุทธศาสตร์มหาวิทยาลัยหรือภูมิภาคหรือประเทศ	2.03
2.3 ร้อยละของผลงานวิจัยหรืองานสร้างสรรค์และนวัตกรรมที่เกิดจากความร่วมมือของหน่วยงานภายในกับภายใน และหน่วยงานภายในกับหน่วยงานภายนอก	3.00
เฉลี่ยมาตรฐานที่ 2	3.34
มาตรฐานที่ 3 ด้านผลลัพธ์การบริการวิชาการและเอกลักษณ์ของคณะหรือวิทยาลัย	
3.1 ระบบและกลไกการบริการวิชาการแก่สังคมของคณะหรือวิทยาลัย	5.00
เฉลี่ยมาตรฐานที่ 3	5.00
มาตรฐานที่ 4 ด้านผลลัพธ์ศิลปวัฒนธรรมและความเป็นไทย	
4.1 ระบบและกลไกการทำงานบูรณาการศิลปะและวัฒนธรรมของคณะหรือวิทยาลัย	5.00
เฉลี่ยมาตรฐานที่ 4	5.00
มาตรฐานที่ 5 ด้านกระบวนการบริหารจัดการ	
5.1 ระบบและกลไกการบริการนักศึกษาระดับปริญญาตรีของคณะหรือวิทยาลัย	5.00
5.2 ระบบและกลไกการจัดกิจกรรมนักศึกษาระดับปริญญาตรีของคณะหรือวิทยาลัย	5.00
5.3 จำนวนนักศึกษาเต็มเวลาเทียบเท่าต่อจำนวนอาจารย์ประจำสังกัดคณะหรือวิทยาลัย	3.60

5.4 ระบบและกลไกการบริหารและพัฒนาวิจัยหรืองานสร้างสรรค์และนวัตกรรมของคณะหรือวิทยาลัย	5.00
5.5 จำนวนเงินสนับสนุนงานวิจัยหรืองานสร้างสรรค์หรือนวัตกรรมของคณะหรือวิทยาลัย	5.00
5.6 ระบบและกลไกการกำกับติดตามผลลัพธ์ตามพันธกิจของคณะหรือวิทยาลัย	5.00
5.7 อาจารย์ประจำสังกัดคณะหรือวิทยาลัยที่มีคุณวุฒิปริญญาเอก	5.00
5.8 อาจารย์ประจำสังกัดคณะหรือวิทยาลัยที่ดำรงตำแหน่งทางวิชาการ	0.93
5.9 ระบบและกลไกการบริหารและพัฒนาอาจารย์และบุคลากรสายสนับสนุนของคณะหรือวิทยาลัย	5.00
เฉลี่ยมาตรฐานที่ 5	4.39
เฉลี่ยรวม	4.42

ตารางวิเคราะห์ผลการประเมินระดับคณะ/วิทยาลัย

มาตรฐาน	คะแนนการประเมินเฉลี่ย					ผลการประเมิน
	ตัวบ่งชี้	I	P	O	คะแนนเฉลี่ย	
						0.00-1.50 การดำเนินงานต้องปรับปรุงเร่งด่วน 1.51-2.50 การดำเนินงานต้องปรับปรุง 2.51-3.50 การดำเนินงานระดับพอใจ 3.51-4.50 การดำเนินงานระดับดี 4.51-5.00 การดำเนินงานระดับดีมาก
1	6	-	5.00	4.25	4.38	การดำเนินงานระดับดี
2	3	2.03	-	4.00	3.34	การดำเนินงานระดับพอใจ
3	1	-	5.00	-	5.00	การดำเนินงานระดับดีมาก
4	1	-	5.00	-	5.00	การดำเนินงานระดับดีมาก
5	9	3.63	5.00	-	4.39	การดำเนินงานระดับดี
รวม	20	5	8	7	4.42	การดำเนินงานระดับดี
ผลการประเมิน		3.31	5.00	4.18		

ภาพรวมคณะศิลปศาสตร์และวิทยาศาสตร์

จุดเด่น

1. ตัวบ่งชี้ที่ 1.1 บัณฑิตคณะศิลปศาสตร์และวิทยาศาสตร์ได้งานทำทุกคน บัณฑิตของคณะเป็นที่ต้องการของสังคม สะท้อนให้เห็นถึงการผลิตบัณฑิตที่มีคุณภาพของคณะ
2. ตัวบ่งชี้ที่ 2.3 คณะมีผลงานวิจัยที่ได้รับการสนับสนุนทุนวิจัยจากหน่วยงานภายนอก
3. ตัวบ่งชี้ที่ 3.1 คณะมีบริการวิชาการที่ตอบสนองต่อความต้องการของชุมชนและสังคม และได้นำรายวิชาในหลักสูตรมาบูรณาการกับการบริการวิชาการ อีกทั้ง ให้นักศึกษาได้มีส่วนร่วมในการบริการวิชาการกับชุมชนและสังคม

ข้อเสนอแนะ

1. คณะควรมีมาตรการหรือแนวทางส่งเสริมให้คณาจารย์ในคณะได้ศึกษาต่อหรือเพิ่มคุณวุฒิให้มากขึ้น
2. คณะควรสนับสนุนส่งเสริมให้คณาจารย์ได้ผลิตผลงานวิชาการและงานวิจัย รวมถึงการเผยแพร่ในวารสารในระดับชาติและนานาชาติเพิ่มขึ้น
3. คณะควรจัดให้มีระบบสนับสนุนการเข้าสู่ตำแหน่งทางวิชาการ เช่น มีระบบพี่เลี้ยง หรือจัดสรรทุนสนับสนุนให้คณาจารย์ได้ผลิตผลงาน หนังสือ ตำรา และผลงานวิจัยเพิ่มขึ้น เป็นต้น
4. ตัวบ่งชี้ที่ 2.1 คณะควรส่งเสริมคณาจารย์ให้เผยแพร่ผลงานในวารสารที่อยู่ในฐานข้อมูลที่สูงขึ้นทั้งในระดับชาติและนานาชาติ ซึ่งคณาจารย์จะสามารถนำผลงานไปขอกำหนดตำแหน่งทางวิชาการ
5. ตัวบ่งชี้ที่ 2.2 ควรส่งเสริมอาจารย์เพิ่มจำนวนทุนสนับสนุนทุนวิจัยจากภายนอกให้มากขึ้น โดยส่งเสริมให้มีการพัฒนาในภาพรวมและมิติของอาจารย์
6. ตัวบ่งชี้ที่ 4.1 จากสถานการณ์ข้อจำกัดโควิด-19 คณะได้พยายามจัดกิจกรรมและพยายามประเมินผลความสำเร็จของแผนงาน และคณะกรรมการประจำคณะได้ให้แนวทางการจัดทำแผนงาน โครงการกิจกรรมด้านการทำนุบำรุงศิลปวัฒนธรรม ในปีการศึกษา 2565 เพื่อให้สอดคล้องกับสถานการณ์ที่มีการเปลี่ยนแปลง และเพื่อให้มีการดำเนินโครงการตามแผนงานทำนุบำรุงศิลปวัฒนธรรมได้ครบทุกโครงการ

จากการสัมภาษณ์ผู้มีส่วนได้ส่วนเสีย

ผู้ใช้บัณฑิต

1. บัณฑิตมีความรับผิดชอบดี มีคุณภาพ และมีน้ำใจกับเพื่อนร่วมงาน
2. ควรส่งเสริมทักษะการจัดทำสื่อประชาสัมพันธ์ออนไลน์
3. ควรส่งเสริมให้มีการฝึกอบรมพัฒนาศักยภาพภาวะผู้นำ การพูดในที่สาธารณะ และเรียนรู้วัฒนธรรมและบริบทของท้องถิ่น เพื่อให้เข้าถึงและช่วยเหลือชุมชนได้ตรงจุด

ศิษย์เก่า

1. หลักสูตรควรเน้นการฝึกทักษะการพูดและสนทนาภาษาอังกฤษ เช่น การพูดในชีวิตประจำวัน ฝึกสนทนาในกลุ่มมากขึ้น เป็นต้น
2. ควรจัดค่ายกิจกรรมนักศึกษา เพื่อให้นักศึกษาได้เรียนรู้นอกห้องเรียน ลงพื้นที่ทำงานจริง แก้ปัญหาเฉพาะหน้า ปรับตัวให้เข้ากับผู้อื่น และได้ออกไปเรียนรู้การใช้ชีวิตในชุมชน
3. ควรเสริมทักษะการใช้สื่อและเทคโนโลยีต่างๆ ในการนำเสนองาน เพื่อนำไปปรับใช้ในการทำงานได้ดีขึ้น
4. ควรให้ความรู้การทำงานในส่วนภาคเอกชนหรือธุรกิจ นอกเหนือจากงานราชการ

อาจารย์

1. ผู้บริหารสนับสนุนในทุกด้าน และเปิดโอกาสให้ได้มีส่วนร่วมในการดำเนินงานของคณะ
2. เพื่อความมั่นคงของอาจารย์ อยากรักษาพนักงานตามสัญญาเป็นพนักงานมหาวิทยาลัย
3. อาจารย์มีความต้องการ ดังนี้ โรงอาหารและพื้นที่ส่วนกลางให้นักศึกษาได้อยู่ร่วมกัน ทำกิจกรรมใช้ชีวิตแบบมหาวิทยาลัย ห้องให้คำปรึกษาสุขภาพจิตที่ถูกหลักการมีความเป็นส่วนตัว และน้ำดื่มบริการนักศึกษา
4. ระบบการสอน GE ทำให้อาจารย์ภาษาศาสตร์มีภาระการสอนหนักต้องสอนทุกคนะ/วิทยาลัย
5. การจัดอบรมพัฒนาบุคลากรในการทำผลงานทางวิชาการหรือตำแหน่งทางวิชาการ ควรมหาวิทยาลัยควรมีวิทยากรผู้มีความรู้ความเชี่ยวชาญด้านภาษาศาสตร์โดยตรง

นักศึกษา

1. นักศึกษามีความต้องการ ดังนี้ หลังโรงจอดรถจักรยานยนต์ จำหน่ายอาหารในโรงอาหาร หอพักในสำหรับนักศึกษาต่างชาติเพื่อดึงดูดนักศึกษาและนักศึกษาไทยจะได้ฝึกทักษะทางภาษากับเพื่อนต่างชาติ
2. ควรให้นักศึกษาย้ายทะเบียนบ้านเข้ามาอยู่ที่มหาวิทยาลัยนครพนม เพื่อพื้นที่มหาวิทยาลัยจะได้รับงบประมาณพัฒนาชุมชนนำมาปรับปรุงสภาพแวดล้อมให้เป็นเมืองมหาวิทยาลัยที่น่าอยู่ และนักศึกษาจะได้รับสิทธิสวัสดิการเข้ารับการรักษาในโรงพยาบาลนครพนมฟรี ไม่ต้องจ่ายค่ารักษาเอง
3. อาจารย์ชาวต่างชาติเจ้าของภาษา เพื่อสอนในสาขาวิชาภาษาจีนและภาษาอังกฤษ
4. การประชาสัมพันธ์กิจกรรมหรือโครงการนักศึกษาของคณะและมหาวิทยาลัยนครพนมยังไม่ทั่วถึงทุกคณะ ควรมีแหล่งประชาสัมพันธ์ที่เป็นจุดศูนย์รวมและครอบคลุมทุกคณะ เพื่อการรับรู้ข้อมูลข่าวสารของนักศึกษา
5. ควรมีการตรวจสุขภาพจิตของนักศึกษาทุกภาคการศึกษา



กำหนดการโครงการประเมินคุณภาพการศึกษาภายใน
คณะศิลปศาสตร์และวิทยาศาสตร์ มหาวิทยาลัยนครพนม ประจำปีการศึกษา 2564
: กิจกรรมประเมินคุณภาพการศึกษาภายใน ระดับคณะ ตรวจสอบแบบออนไลน์
ในวันพฤหัสบดี ที่ 7 กรกฎาคม 2565 ณ ห้องประชุมศิลปศึกษา ชั้น 2
อาคาร 50 พระรามทาวชิราลงกรณ คณะศิลปศาสตร์และวิทยาศาสตร์ มหาวิทยาลัยนครพนม

วัน/เวลา	กิจกรรม	สถานที่
วันพฤหัสบดี ที่ 7 กรกฎาคม 2565		
08.00 - 08.30 น.	ลงทะเบียน	ห้องศิลปศึกษา ชั้น 2
08.30 - 08.45 น.	พิธีเปิดโดย อาจารย์ ดร.วรวิทย์ อินทนนท์ คณบดีคณะศิลปศาสตร์และวิทยาศาสตร์	
08.45 - 09.00 น.	ประธานกรรมการประเมินแนะนำคณะกรรมการประเมินคุณภาพภายใน และชี้แจงวัตถุประสงค์ของการประเมิน	
09.00 - 09.30 น.	คณะกรรมการประเมินคุณภาพภายใน ประชุมแบ่งหน้าที่การประเมิน	
09.30 - 12.00 น.	คณะกรรมการประเมินสัมภาษณ์ผู้มีส่วนได้ส่วนเสียในคณะศิลปศาสตร์ฯ แต่ละประเภท ดังนี้	
	- สัมภาษณ์ผู้ใช้บัณฑิตและศิษย์เก่า	
	- สัมภาษณ์คณบดี	
	- สัมภาษณ์ผู้แทนคณาจารย์จากทุกหลักสูตร	
	- สัมภาษณ์นายกสโมสรนักศึกษา ผู้แทนนักศึกษาจากทุกชั้นปี	
12.00 - 13.00 น.	รับประทานอาหารกลางวัน	
13.00 - 15.50 น.	คณะกรรมการประเมินและตรวจหลักฐานตามองค์ประกอบคุณภาพ	
15.50 - 16.05 น.	คณะกรรมการประเมินร่วมกันเขียนรายงานผลการประเมินคุณภาพ	
16.05 - 16.20 น.	คณะกรรมการรายงานผลการประเมินต่อผู้บริหารและบุคลากรของคณะฯ พร้อมทั้งให้ข้อเสนอแนะในการดำเนินงานสำหรับปีการศึกษาถัดไป	
16.20 - 16.30 น.	ปิดโครงการประเมินคุณภาพการศึกษาภายใน ระดับคณะ	

หมายเหตุ : - พักรับประทานอาหารว่าง เวลา 10.30 น. และ เวลา 15.00 น.

- กำหนดการอาจมีการเปลี่ยนแปลงได้ตามความเหมาะสม



คณะศิลปศาสตร์และวิทยาศาสตร์ มหาวิทยาลัยนครพนม
167 หมู่ 8 ตำบลนาราชควาย อำเภอเมือง จังหวัดนครพนม