

บทความวิจัยหรือบทความวิชาการที่ตีพิมพ์ในรายงานสืบเนื่องจากการประชุมวิชาการระดับชาติ (0.40)

ที่	รายชื่อ-คณะผู้วิจัย	ชื่อเรื่อง	แหล่งตีพิมพ์และเผยแพร่
1	อาจารย์จุฑาลักษณ์ แสนโท	ผลกระทบที่คนพิการได้รับจากสถานการณ์ปัญหาอุทกภัย กรณีศึกษา : บ้านพิมานท่า ตำบลพิมาน อำเภอนาแก จังหวัดนครพนม	การประชุมวิชาการระดับชาติ ราชภัฏเลยวิชาการ ครั้งที่ 5 ประจำปี 2562 “วิจัยและนวัตกรรมเพื่อการพัฒนาท้องถิ่นอย่างยั่งยืน” ในวันที่ 22 มีนาคม 2562 ณ มหาวิทยาลัยราชภัฏเลย
2	อาจารย์กฤติมา จรรยาเทศ	Pragmatics and power : Doctor-patient interactions at Nakhonpanom Hospital	การประชุมวิชาการระดับชาติ ประจำปี 2562 “ราชธานีวิชาการ ครั้งที่ 4” ในวันที่ 31 พฤษภาคม 2562 ณ มหาวิทยาลัยราชธานี จังหวัดอุบลราชธานี

ผลกระทบที่คนพิการได้รับจากสถานการณ์ปัญหาอุทกภัย

กรณีศึกษา : บ้านพิมานท่า ตำบลพิมาน อำเภอนาแก จังหวัดนครพนม

The impact on people with disabilities from the flood situation

A Case Study of Ban Phimantha, Na Kae District, Nakhon Phanom Province

จุฑาลักษณ์ แสนโท¹ ประวีดา ชันดี²

E-mail: juthalucks@npu.ac.th

โทรศัพท์ 0902393496

บทคัดย่อ

การวิจัยนี้มีวัตถุประสงค์เพื่อศึกษาผลกระทบที่คนพิการได้รับจากสถานการณ์ปัญหาอุทกภัย และเพื่อศึกษาความต้องการช่วยเหลือจากผลกระทบที่คนพิการได้รับจากสถานการณ์ปัญหาอุทกภัย บ้านพิมานท่า ตำบลพิมาน อำเภอนาแก จังหวัดนครพนม กลุ่มเป้าหมายคือ คนพิการจำนวน 25 คน เครื่องมือในการเก็บรวบรวมข้อมูล คือ แนวประเด็นสัมภาษณ์เชิงลึกและการนำข้อมูลมาประมวลผลด้วยการพรรณนาตามความแนวคิด ทฤษฎี และเทียบเคียงกับบริบทรวมถึงการใช้โปรแกรม ATLAS.ti ในการสร้างแผนผังมโนทัศน์สรุปผลการวิจัย

ผลการวิจัย พบว่า

1. ผลกระทบที่คนพิการได้รับจากสถานการณ์ปัญหาอุทกภัยมี 3 ด้าน 1. ผลกระทบด้านสุขภาพกายและจิต พบว่า มีปัญหาสุขภาพอนามัย น้ำกัดเท้า เป็นไข้หวัด สัตว์มีพิษกัดต่อย ขาดแคลนน้ำดื่มในการบริโภค มีความยากลำบากในการคมนาคม มีอาการของโรคประจำตัว เช่น โรคความดัน รวมถึงมีความวิตกกังวลและบางวันเกิดอาการเครียดนอนไม่หลับ 2. ผลกระทบด้านเศรษฐกิจ พบว่า คนพิการต้องเสียค่าใช้จ่ายในการซื้อวัสดุอุปกรณ์ ชื้อน้ำดื่มเพื่อบริโภค การรักษาพยาบาล ชื้อวัสดุอุปกรณ์ซ่อมแซมบ้าน พื้นที่เกษตรได้รับความเสียหาย 3. ผลกระทบด้านสังคม พบว่า คนพิการส่วนใหญ่ไม่สามารถที่จะปรับตัวเข้ากับสภาพแวดล้อมขณะเกิดอุทกภัยได้ รวมถึงคนพิการส่วนใหญ่มีความสัมพันธ์กับครอบครัวและความสัมพันธ์ในชุมชนลดน้อยลง

2. ความต้องการช่วยเหลือของคนพิการ พบว่า คนพิการต้องการให้ช่วยเหลือเงินสงเคราะห์ ต้องการให้ช่วยเหลือซ่อมแซมบ้านที่ชำรุด ต้องการวัสดุอุปกรณ์ที่จำเป็นสำหรับคนพิการ ต้องการยารักษาโรค ต้องการให้หน่วยงานทำกิจกรรมหรือฟื้นฟูโดยการทำกายภาพบำบัดให้กับคนพิการในชุมชน รวมถึงฟื้นฟูสภาพจิตใจหลังช่วงน้ำลด

ผลการวิจัยเป็นประโยชน์สำหรับหน่วยงานที่เกี่ยวข้องเพื่อเตรียมความพร้อมก่อนและหลังการเกิดอุทกภัยสำหรับคนพิการ เพื่อให้คนพิการได้มีความพร้อมและทราบถึงแนวทางในการรับมือกับสถานการณ์อุทกภัยที่จะเกิดขึ้น เพื่อให้ผลกระทบทางด้านคุณภาพชีวิตของคนพิการมีความเสี่ยงน้อยที่สุดเพื่อลดผลกระทบทางด้านคุณภาพชีวิตที่เกิดขึ้นสำหรับกลุ่มคนพิการได้ รวมถึงมีการฟื้นฟูสมรรถภาพหลังการเกิดอุทกภัย รวมถึงการจัดทำแผนงาน มาตรการ และแนวทางการแก้ไขปัญหาคือไป

คำสำคัญ: คนพิการ ผลกระทบ อุทกภัย

Abstract

This research is a qualitative research. The objective of this research is to study the The impact on people with disabilities from the flood situation A Case Study of Ban Phimantha, Na Kae District, Nakhon Phanom Province . Data collection tools are in-depth interviewing and data processing, with theoretical, contextual and conceptual portrayal, as well as the use of the ATLAS.ti program.

The results of this research are follows: 1) The impact on people with disabilities from the flood situation are Physical and mental health effects which cause of health problems, poisonous animals bite and lack of drinking water for consumption. There are symptoms of diseases such as pressure, including anxiety and some days of stress, insomnia. The Economic impact are the cost of purchasing materials, drinking water for consumption, medical treatment and the agricultural area has been damaged. The social impact found that most people with disabilities are unable to adapt to the environment during the flood. Including the majority of people with disabilities, having relationships with their families and less community relations. 2) The needs of the disabled people found that people with disabilities need help with money, repairing damaged houses, Disabled facilities, medicine and rehabilitation by physical therapy for people with disabilities in the community including rehabilitation of the mind after the flood.

Keywords: people with disabilities, impact, flood

ความเป็นมาของปัญหา

อุทกภัย เป็นภัยอันตรายที่เกิดจากสภาวะน้ำท่วมฉับพลันหรืออันตรายที่เกิดจากสภาวะน้ำไหล เอ่อล้นฝั่งแม่น้ำ ลำธาร หรือทางน้ำ เนื่องจากมีน้ำเป็นสาเหตุทำให้เกิดน้ำท่วม น้ำป่าไหลหลาก โดยปกติอุทกภัยเกิดจากฝนตกหนักต่อเนื่อง เป็นเวลานาน ทำให้เกิดการสะสมน้ำบนพื้นที่ซึ่งระบายออกไม่ทัน ทำให้พื้นที่นั้นมีน้ำท่วมเกิดขึ้นโดยธรรมชาติและเป็นสิ่งที่ไม่สามารถควบคุมได้ โดยก่อให้เกิดอันตรายและความเสียหายต่อชีวิต ทรัพย์สิน อาคาร บ้านเรือน โรงงาน คลังพัสดุ โกดังสินค้า บ้านเรือนไม่แข็งแรง ถูกกระแสน้ำไหลเชี่ยวพังทลาย หรือคลื่นซัดลงไปที่ทะเลไปได้ ผู้คน สัตว์พาหนะ สัตว์เลี้ยงจมน้ำตายหรือถูกพัดพาไปกับกระแสน้ำไหลเชี่ยว เส้นทางคมนาคมถูกตัดขาด ทั้งทางถนน ทางรถไฟชำรุดเสียหาย ความเสียหายทางเศรษฐกิจ รายได้ของประเทศลดลง รัฐต้องมีรายจ่ายสูงขึ้นจากการซ่อมบูรณะซ่อมแซม และช่วยเหลือผู้ประสบอุทกภัย และเกิดข้าวยากหมากแพง ความเสียหายทางด้านสุขภาพอนามัยของประชาชน ขณะเกิดอุทกภัยขาดน้ำในการอุปโภคบริโภค ขาดความสะดวกด้านห้องน้ำ ทำให้เกิดโรคระบาด เช่น โรคน้ำกัดเท้า โรคอหิวาตกโรค รวมทั้งโรคเครียด มีความวิตกกังวล

สูง โรคประสาทตามมา ความเสียหายที่มีต่อทรัพยากรธรรมชาติ ฝนตกที่หนักน้ำที่ท่วมทันขึ้นมาบนแผ่นดิน และกระแสน้ำที่ไหลเชี่ยวทำให้เกิดแผ่นดินถล่มได้ นอกจากนี้ฝิวหน้าดินที่อุดมสมบูรณ์จะถูกน้ำพัดพาลงสู่ที่ต่ำ ทำให้ดินขาดปุ๋ยธรรมชาติ และแหล่งน้ำเกิดการตื้นเขิน (พิมพ์สี นักดนตรี, 2560)

สถานการณ์อุทกภัยในประเทศไทย พ.ศ. 2554 หรือที่นิยมเรียกกันว่า มหาอุทกภัย เป็นอุทกภัยรุนแรงที่ส่งผลกระทบต่อบริเวณลุ่มแม่น้ำเจ้าพระยา และลุ่มแม่น้ำโขง เริ่มตั้งแต่ปลายเดือนกรกฎาคม และสิ้นสุดเมื่อวันที่ 16 มกราคม พ.ศ. 2555 มีราษฎรได้รับผลกระทบกว่า 12.8 ล้านคน ธนาคารโลกประเมินมูลค่าความเสียหายสูงถึง 1.44 ล้านล้านบาท จัดให้เป็นภัยพิบัติครั้งที่มีมูลค่าความเสียหายมากที่สุดในอันดับ 4 ของโลก อุทกภัยดังกล่าวทำให้พื้นดินกว่า 150 ล้านไร่ (6 ล้านเฮกตาร์) ซึ่งในจำนวนนี้เป็นทั้งพื้นที่เกษตรกรรมและอุตสาหกรรมใน 65 จังหวัด 684 อำเภอ ราษฎรได้รับความเดือดร้อน 4,086,138 ครัวเรือน 13,595,192 คน บ้านเรือนเสียหายทั้งสิ้น 2,329 หลัง บ้านเรือนเสียหายบางส่วน 96,833 หลัง พื้นที่การเกษตรคาดว่าจะได้รับความเสียหาย 11.20 ล้านไร่

มีผู้เสียชีวิต 813 ราย (44 จังหวัด) สูญหาย 3 คน อุทกภัยครั้งนี้ ถูกกล่าวขานว่าเป็น "อุทกภัยครั้งร้ายแรงที่สุดในแง่ของ ปริมาณน้ำ และจำนวนผู้ได้รับผลกระทบ" จากที่ผ่านมามีปัญหา การเกิดอุทกภัยในประเทศไทย เกิดขึ้นจากปัจจัยและสาเหตุ โดยทั้งทางธรรมชาติและจากมนุษย์ ซึ่งส่งผลกระทบในหลายๆ ด้าน โดยเฉพาะทำความเสียหายให้แก่ประชาชน (กรม อุตุนิยมหาวิทยาลัย, 2554)

สำหรับสถานการณ์อุทกภัยในภาค ตะวันออกเฉียงเหนือ ถือว่าเป็นภัยที่รุนแรง โดยมีอิทธิพลจาก พายุไซร่อนนกดเตน ทำให้เขตเทศบาลจังหวัดนครราชสีมา และ พื้นที่ใกล้เคียงมีฝนตกลงมาอย่างหนักเวลานานกว่า 3 ชั่วโมง จนส่งผลให้เกิดน้ำท่วมขังในหลายพื้นที่ทั่วเมือง ระดับน้ำสูง เฉลี่ยประมาณ 30-40 เซนติเมตร เนื่องจากท่อระบายน้ำภายใน เขตเทศบาลเกิดจุดที่บริเวณปากทางเข้าหมู่บ้านจัดสรร โครงการหมู่บ้านไฮสแกลน 2 และโครงการหมู่บ้านจามจุรี ภายในชุมชนบ้านหนองตะลุมปึก หมู่ที่ 10 ตำบลหนองบัว ศาลา อำเภอเมืองนครราชสีมา น้ำจากอ่างกักเก็บน้ำกลาง ชุมชนได้เอ่อเข้าท่วมถนนและบ้านเรือนนับ 10 หลังคาเรือน เนื่องจากปริมาณน้ำในอ่างเก็บน้ำเกินความจุกักเก็บ ระดับน้ำ เฉลี่ยประมาณ 30 เซนติเมตร แต่ระดับน้ำเริ่มทรงตัวและลดลง บ้างหลังทางองค์การบริหารส่วนตำบลหนองบัวศาลานำเครื่อง สูบน้ำขนาดใหญ่เร่งระบายน้ำออกจากอ่างเก็บน้ำ วันที่ 2 ตุลาคม พ.ศ. 2554 ผู้ว่าราชการจังหวัดนครราชสีมาประกาศให้ จังหวัดนครราชสีมา เป็นพื้นที่ประสบภัยพิบัติจากเหตุอุทกภัย 18 อำเภอในเบื้องต้น จังหวัดนครราชสีมา ได้รับรายงานว่ามี ความเสียหายเกิดขึ้นในพื้นที่ รวม 79 ตำบล 721 หมู่บ้าน ประชาชนได้รับความเดือนร้อนกว่า 19,000 หลังคาเรือน ใน 18 อำเภอ ของจังหวัด พื้นที่การเกษตรซึ่งส่วนใหญ่เป็นนาข้าว ถูก น้ำล้นตลิ่งเข้าท่วมนับหมื่นไร่ ถนนมากกว่า 70 สายถูกตัดขาด (สถานีตรวจอากาศกรมอุตุนิยมหาวิทยาลัย, 2554)

ปัจจุบันในปี 2560 จังหวัดนครพนมเป็นจังหวัดหนึ่งที่ได้รับผลกระทบจากปัญหาอุทกภัย ซึ่งถือว่าเป็นภัยพิบัติที่ รุนแรงมากที่สุดในรอบ 30 ปี จากข้อมูลของสำนักงานป้องกัน และบรรเทาสาธารณภัยจังหวัดนครพนม พบว่า ปัญหาอุทกภัย ในครั้งนี้ได้รับผลกระทบมีบ้านเรือนของชาวบ้านถูกน้ำท่วมขัง กว่า 1,000 ครัวเรือน มีพื้นที่การเกษตรถูกน้ำท่วมขังกว่า 5 แสน

ไร่ เสียหายไม่ต่ำกว่า 2 แสนไร่ โดยทางจังหวัดนครพนมได้ ประกาศเป็นพื้นที่ประสบปัญหา รวม 5 อำเภอ คือ อำเภอนาแก อำเภอวังยาง อำเภอเรณูนคร อำเภอศรีสงคราม และอำเภอนา หว่า ซึ่งมีระดับน้ำท่วมขังติดต่อกันเป็นเวลานาน โดยเฉพาะ อำเภอนาแก จังหวัดนครพนม ซึ่งได้รับผลกระทบมากเป็น อำเภอหนึ่ง โดยเฉพาะพื้นที่ตำบลพิมาน ได้รับผลกระทบ มากกว่าทุกตำบล เพราะน้ำเข้ามาท่วมขังและไหลมาจากลำ แม่น้ำก่ำอย่างรวดเร็ว หมู่บ้านบางหมู่บ้านที่อยู่ติดกับแม่น้ำ สาขาของลำน้ำก่ำ เช่น หมู่บ้านพิมานท่า และหมู่บ้านปากบึง ต้องอยู่สภาพน้ำท่วมขังมาเป็นเวลาหลายวัน ทำให้ประชาชน ได้รับความเสียหายทางด้านร่างกายและทรัพย์สิน (สำนักงาน ป้องกันและบรรเทาสาธารณภัยจังหวัดนครพนม, 2560) อุทกภัยทำให้ประชาชนเกิดความเสียหาย โดยเฉพาะประชาชน ที่มีความพิการ ซึ่งประชาชนที่เป็นคนพิการที่อาศัยอยู่ในอำเภอนาแก มีจำนวนมากเป็นอันดับ 2 รองจากอำเภอเมือง จังหวัด นครพนม มีจำนวนคนพิการ 2,880 คน และอำเภอนาแกมีคน พิการประเภททางการเคลื่อนไหวมีจำนวนมากกว่าทุกประเภท เนื่องจากคนพิการ มีสมรรถนะน้อยกว่าคนปกติทั่วไป โดยมี บกพร่องทางการมองเห็น ทางการได้ยิน ทางการเคลื่อนไหว ทางจิตใจหรือพฤติกรรม ทางสติปัญญา ทางการเรียนรู้ และ ออทิสติก ทำให้คนพิการมีความยากลำบากมากกว่าคนปกติใน การรับมือต่อสถานการณ์ภัยพิบัติที่เกิดขึ้น ซึ่งคนพิการแต่ละ ประเภทก็มีปัญหาแตกต่างกันออกไป อาทิเช่น คนพิการทาง สายตาที่เป็นปัญหาคือ การรับรู้ข้อมูลข่าวสารในการเตรียมการ อพยพเมื่อเกิดภัยพิบัติ ถึงแม้ว่าจะได้ยินเสียงก็ไม่สามารถที่จะ หลีกหนีภัยพิบัตินั้นได้ พิการทางการได้ยินก็เป็นอีกกลุ่มคนหนึ่ง ที่ได้รับผลกระทบด้วยเช่นกัน เพราะไม่สามารถรับรู้ข้อมูลในการ อพยพด้วยเสียงได้ ผู้พิการทางการเคลื่อนไหวก็ได้รับผลกระทบ ทางการเคลื่อนที่ ในอพยพตนเองได้ทันเมื่อเกิดปัญหาอุทกภัย จะเห็นได้ว่านอกจากประชาชนทั่วไปได้รับปัญหาและได้รับ ผลกระทบแล้ว คนพิการที่มีความบกพร่องทางด้านต่าง ๆ เมื่อ เกิดสถานการณ์ปัญหาขึ้น คนพิการก็ต้องมีความยากลำบากใน การที่จะหลีกเลี่ยงต่อสถานการณ์ปัญหามากกว่าคนปกติทั่วไป ดังนั้น เมื่อเกิดสถานการณ์ปัญหาอุทกภัยดังกล่าว ผู้ ศึกษาจึงมีความสนใจที่จะศึกษาผลกระทบที่คนพิการได้รับจาก สถานการณ์ปัญหาอุทกภัย เพื่อให้ทราบถึงผลกระทบที่คน

พิการได้รับจากสถานการณ์ปัญหาอุทกภัยที่เกิดขึ้น และกลุ่มคนพิการเป็นกลุ่มที่ต้องได้รับความช่วยเหลือเป็นพิเศษ จึงต้องการทราบถึงความต้องการช่วยเหลือจากผลกระทบที่คนพิการได้รับจากสถานการณ์ปัญหาอุทกภัย บ้านพิมานท่า ตำบลพิมาน อำเภอนาแก จังหวัดนครพนม

วัตถุประสงค์ของการวิจัย

1. เพื่อศึกษาผลกระทบที่คนพิการได้รับจากสถานการณ์ปัญหาอุทกภัย บ้านพิมานท่า ตำบลพิมาน อำเภอ นาแก จังหวัดนครพนม
2. เพื่อศึกษาความต้องการของคนพิการจากผลกระทบที่ได้รับจากสถานการณ์ปัญหาอุทกภัย บ้านพิมานท่า ตำบลพิมาน อำเภอ นาแก จังหวัดนครพนม

วิธีดำเนินการวิจัย

1. ประเภทของการวิจัย

การวิจัยในครั้งนี้เป็นการวิจัยเชิงคุณภาพ (Qualitative Research)

2. กลุ่มเป้าหมายและผู้ให้ข้อมูลที่สำคัญ

กลุ่มผู้ให้ข้อมูลที่สำคัญ (Key Informants) ในการวิจัยในครั้งนี้ คือ กลุ่มคนพิการที่อยู่ในเขตบ้านพิมานท่า ตำบลพิมาน อำเภอ นาแก จังหวัดนครพนม จำนวน 25 คน โดยคัดเลือกจากการสุ่มแบบเฉพาะเจาะจงด้วยการระบุคุณสมบัติ ดังนี้

2.1 เป็นคนพิการที่มีความพิการ อายุตั้งแต่ 12 ปีขึ้นไป ซึ่งมีความพิการ ประเภททางการมองเห็นจำนวน 4 คน พิการประเภททางการได้ยินหรือสื่อความหมายจำนวน 1 คน และพิการประเภททางการเคลื่อนไหวหรือทางร่างกายจำนวน 20 คน

2.2 เป็นคนพิการที่อาศัยอยู่ในบ้านพิมานท่า ตำบลพิมาน และได้รับผลกระทบจากสถานการณ์ปัญหาอุทกภัย

2.3 เป็นคนพิการที่มีความเต็มใจให้ข้อมูลกับผู้วิจัย

3. เครื่องมือที่ใช้ในการเก็บข้อมูล

เครื่องมือที่ใช้ในการเก็บรวบรวมข้อมูลเป็นการใช้แนวประเด็นสัมภาษณ์ จากการศึกษารื่อง ผลกระทบที่คนพิการได้รับจากสถานการณ์ปัญหาอุทกภัย กรณีศึกษา : บ้านพิมาน

ท่า ตำบลพิมาน อำเภอ นาแก จังหวัดนครพนม โดยแบ่งออกเป็น 3 ส่วน ดังนี้

ส่วนที่ 1 ข้อมูลส่วนบุคคล ประกอบด้วย เพศ อายุ ระดับการศึกษา อาชีพ รายได้ครัวเรือนเฉลี่ยต่อเดือน ประเภท ความพิการ

ส่วนที่ 2 ผลกระทบที่คนพิการได้รับจากสถานการณ์ปัญหาอุทกภัย ประกอบด้วย ผลกระทบด้านสุขภาพกายและจิต ผลกระทบด้านเศรษฐกิจ และผลกระทบด้านสังคม

ส่วนที่ 3 ข้อเสนอแนะความต้องการช่วยเหลือจากผลกระทบที่คนพิการได้รับจากสถานการณ์ปัญหาอุทกภัย

4. การเก็บรวบรวมข้อมูล

ใช้วิธีการสัมภาษณ์เชิงลึก (In-depth-interview) และใช้เทคนิคสามเส้า (Triangulation Technique) เพื่อเป็นการตรวจสอบข้อมูลที่ได้ว่ามีความถูกต้องและความน่าเชื่อถือของข้อมูล

5. การวิเคราะห์ข้อมูล

วิเคราะห์ข้อมูลเชิงคุณภาพโดยใช้วิธีการพรรณนาความ ตีความตามแนวคิด ทฤษฎีและเทียบเคียงบริบทโดยปราศจากอคติ การสรุปผลการวิจัยในรูปแบบแผนผังมโนทัศน์ด้วยโปรแกรม Atlas.ti.

ผลการวิจัย

1. ผู้ที่ให้ข้อมูลที่สำคัญ จำนวน 25 คน ส่วนใหญ่เป็นเพศหญิง จำนวน 18 คน รองลงมา คือ เพศชาย จำนวน 7 คน มีอายุระหว่าง 30 - 60 ปี จำนวน 12 คน อายุระหว่าง 61 - 91 ปี จำนวน 13 คน ส่วนใหญ่มีรายได้ต่อเดือน 1,000 - 3,000 บาท จำนวน 8 คน และ ส่วนใหญ่มีความพิการทางการเคลื่อนไหวหรือทางร่างกาย จำนวน 20 คน พิการทางการมองเห็นจำนวน 4 คน และพิการทางการได้ยินหรือสื่อความหมาย จำนวน 1 คน
2. ผลกระทบที่คนพิการได้รับจากสถานการณ์ปัญหาอุทกภัย

ผลกระทบต่อร่างกาย ผลการวิจัยพบว่า เมื่อเกิดปัญหาอุทกภัยในหมู่บ้านพิมานท่า ตำบลพิมาน อำเภอ นาแก จังหวัดนครพนม คนพิการทางการเคลื่อนไหวหรือทางร่างกายได้รับผลกระทบต่อร่างกาย ได้แก่ น้ำกัดเท้าจากการมีน้ำขังอยู่ในบริเวณบ้านหลายวัน ทำให้เชื้อโรคต่าง ๆ ที่ไหลมาพร้อมกัน

น้ำ ถึงแม้มีร่องเท้าบุทที่คอยสวมใส่ แต่ก็ยังได้รับผลกระทบ เช่นเดิม ต้องคอยทายาเพื่อบรรเทาอาการคัน การอุปโภค บริโภคเป็นไปด้วยความยากลำบาก บางวันขาดแคลนน้ำดื่มในการบริโภค ไม่สะดวกในการชำระล้างร่างกาย เนื่องจากน้ำได้ เข้าท่วมห้องน้ำ การคมนาคมไม่มาด้วยความยากลำบาก ไม่สามารถที่จะออกไปข้างนอกบ้านได้ เนื่องจากมีน้ำไหลเชี่ยวแรง อาจส่งผลให้เป็นอันตรายต่อชีวิตได้ และคนพิการถูกสัตว์มีพิษ กัดต่อยที่มาพร้อมกับน้ำ โดยโดนตะขาบและแมงป่องต่อยตรง ขาและเท้าของคนพิการ ทำให้คนพิการได้รับความเจ็บปวด ต้องใช้ยาทาเพื่อบรรเทาอาการเจ็บปวด อีกทั้งทำให้คนพิการมี อาการไข้หวัด มีอาการไข้ขึ้นสูงเพราะอากาศเปลี่ยนแปลง ฝน ตกติดต่อกันนานหลายวัน ส่งผลให้คนพิการที่ถือว่ามีสุขภาพ อนามัยที่อ่อนแออยู่แล้วในระหว่างที่เกิดปัญหาอุทกภัย

ผลกระทบต่อสภาพจิตใจ ผลการวิจัยพบว่า เมื่อเกิด ปัญหาอุทกภัยในหมู่บ้านพิมานท่า ตำบลพิมาน อำเภอนาแก จังหวัดนครพนม คนพิการได้รับผลกระทบต่อสภาพจิตใจ โดย มีความวิตกกังวล 3 เรื่อง คือ 1) กังวลเรื่องไร่นาของตนเองจะ เสียหาย ไม่ได้ผลผลิตเหมือนทุก ๆ ปีที่ผ่านมา 2) กังวลเรื่อง สัตว์เลี้ยงที่ตนเองเลี้ยงไว้จะหายไปกับน้ำท่วม เช่น เป็ด ไก่ วัว และสุนัข เป็นต้น 3) กังวลเรื่องน้ำจะทำลายบ้านเรือนและ ทรัพย์สินของตนเอง เมื่อน้ำเข้าท่วมขังในบ้านของคนพิการ ทำ ให้คนพิการนอนไม่หลับหลายคืน เพราะคิดมากและมีความ กังวลใจในทุกวัน นอกจากนี้ยังพบว่าคนพิการมีภาวะเครียด โดยกลัวว่าตนเองจะเป็นอุปสรรคกับบุตรในการดูแล และเกรง ว่าตนเองเป็นคนที่ทำให้ทุกคนภายในบ้านเกิดความลำบาก โดยเฉพาะคนพิการติดเตียงที่เครียดจนไม่สามารถ ทานอาหารได้

ผลกระทบต่อทรัพย์สิน ผลการวิจัยพบว่า เมื่อเกิด ปัญหาอุทกภัยในหมู่บ้านพิมานท่า ตำบลพิมาน อำเภอนาแก จังหวัดนครพนม คนพิการได้รับผลกระทบต่อทรัพย์สินในขณะ เกิดอุทกภัย 2 เรื่อง คือ 1) สิ่งปลูกสร้างภายในบ้านเรือนได้รับความเสียหาย เนื่องจากน้ำเข้าท่วมห้องน้ำของคนพิการ ทำให้ คนพิการ ภรรยา และหลาน ต้องไปใช้ห้องน้ำบ้านญาติพี่น้อง หรือห้องน้ำของคนข้างบ้าน อีกทั้งเมื่อน้ำลดปูพื้นบ้านคนพิการ ได้รับความเสียหาย ต้องเสียค่าใช้จ่ายในการซ่อมแซมใหม่ 2) พื้นที่การเกษตรของคนพิการได้รับความเสียหาย เนื่องจากไร่

ของคนพิการได้รับความเสียหาย และล้มตายไปพร้อมกับน้ำที่ท่วมขัง ไม่ได้ผลผลิตเหมือนทุกปี อีกทั้งเปิดไถ่ 20 - 30 ตัวตาย ไปพร้อมกับน้ำ วัวและสุนัขเกิดอาการไข้หวัด ต้องได้ให้ยา เพื่อให้อาการไข้ลดลง และปลา กุ้งในกระชังหนีไปพร้อมกับน้ำ ทำให้ขาดทุนจากการลงทุนพอสมควร โดยภาพรวมถือว่า ทรัพย์สินที่มีความเกี่ยวข้องกับคนพิการได้รับเสียหายมาก ต้องการให้มีความช่วยเหลือโดยด่วน

ผลกระทบด้านเศรษฐกิจ ผลการวิจัยพบว่า ได้รับ ผลกระทบด้านการเงินในขณะเกิดอุทกภัย ที่คนพิการเสีย ค่าใช้จ่ายไปกับการรักษาพยาบาล เนื่องจากคนพิการต้องเข้า โรงพยาบาลหรือคลินิกในตัวอำเภอเพื่อนำยามารับประทาน คน พิการขาดแคลนน้ำดื่มเพื่อบริโภค ต้องเสียเงินจำนวนหนึ่ง เพื่อ ซื้อน้ำดื่มที่สะอาดมาบริโภค ส่วนเรื่องสิ่งของที่จำเป็นที่ใช้ สำหรับขณะเกิดอุทกภัย ได้รับความช่วยเหลือจากหลาย หน่วยงาน เช่น ได้รับความช่วยเหลือถุงยังชีพจากสำนักงาน พัฒนาสังคมและความมั่นคงของมนุษย์จังหวัดนครพนม ได้รับความช่วยเหลือจากดารานักแสดง เป็นต้น ซึ่งสิ่งของที่ได้รับความช่วยเหลือ ได้แก่ บะหมี่กึ่งสำเร็จรูป ปลากระป๋อง ยากันยุง น้ำตาลทราย ข้าวสาร ก็ยังไม่เพียงพอต่อการบริโภค

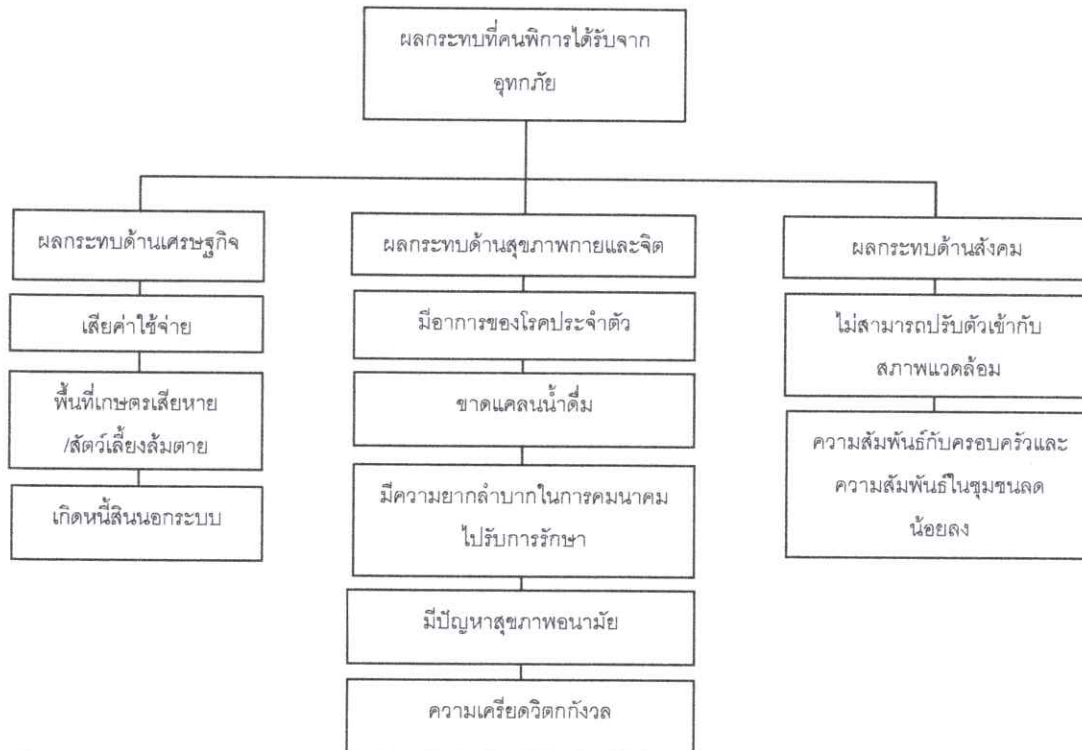
สำหรับผลกระทบต่อการประกอบอาชีพ ผลการวิจัย พบว่า เมื่อเกิดปัญหาอุทกภัยในหมู่บ้านพิมานท่า ตำบลพิมาน อำเภอนาแก จังหวัดนครพนม คนพิการที่ครอบครัวมีอาชีพ เกษตรกรรม พื้นที่การเกษตรได้รับความเสียหาย คนพิการที่มี อาชีพค้าขายหยุดชะงักลง เนื่องจากคนพิการไม่สามารถ เดินทางไปซื้อของมาขายได้ ต้องรอให้ฝนหยุดตก และรอให้น้ำ หยุดท่วมภายในบ้าน แต่ก็ต้องรอเป็นเวลา 2 สัปดาห์ ฝนถึง หยุดตกและน้ำถึงลดจนสามารถออกไปซื้อของมาขายได้ ส่วน คนพิการที่มีอาชีพเสริมคือมีการรับจ้างทั่วไปก็ไม่สามารถ ออกไปทำงานได้เช่นกัน ทำให้วันนั้นขาดรายได้

ผลกระทบด้านสังคม ผลการวิจัยพบว่าปัญหาอุทกภัย ได้ส่งผลกระทบต่อความสัมพันธ์ในครอบครัวและชุมชน การ เกิดอุทกภัยทำให้คนพิการมีความสัมพันธ์กับครอบครัวและ ญาติพี่น้องลดลง เนื่องจากการไปมาหาสู่เป็นไปด้วยความ ลำบาก ปกติคนพิการเป็นคนที่อยู่ตามลำพัง ไม่ชอบอยู่กับผู้อื่น มากนัก อีกทั้งคนพิการอยู่ในวัยชรา มีอาการปวดเมื่อยตามขา

ไม่สามารถเดินได้นาน ๆ เมื่อเกิดอุทกภัยขึ้นทำให้ความสัมพันธ์กับผู้อื่นยิ่งลดลงมาก และความสัมพันธ์ในชุมชน คนพิการไม่สามารถที่จะไปร่วมทำกิจกรรมกับชุมชนได้ในขณะเกิดอุทกภัย เช่น การทำบุญงานศพในชุมชน การทำบุญในการทอดกฐิน เป็นต้น ต้องรอให้น้ำมีระดับลดลง อีกทั้งคนพิการมีความพิการทางการเคลื่อนไหวไปมาด้วยความลำบาก จนบางครั้งคนพิการ

เกิดอาการเหงาที่ไม่สามารถพูดคุยกับเพื่อนบ้านหรือคนในชุมชนซึ่งถือว่าความสัมพันธ์ในครอบครัวและชุมชนมีความสัมพันธ์ที่ลดลงมาก

สรุปผลการวิจัยผลกระทบที่คนพิการได้รับจากสถานการณ์ปัญหาอุทกภัย บ้านพิมานท่า ตำบลพิมาน อำเภออนาแณ จังหวัดนครพนม โดยใช้ผังมโนทัศน์



ภาพที่ 1 ผังมโนทัศน์ผลกระทบที่คนพิการได้รับจากสถานการณ์ปัญหาอุทกภัยบ้านพิมานท่า ตำบลพิมาน อำเภออนาแณ จังหวัดนครพนม

3. ความต้องการความช่วยเหลือที่คนพิการได้รับจากสถานการณ์ปัญหาอุทกภัย ผลการวิจัยพบว่าเมื่อเกิดปัญหาอุทกภัยในหมู่บ้านพิมานท่า ตำบลพิมาน อำเภออนาแณ จังหวัดนครพนม คนพิการมีความต้องการให้หน่วยงานที่เกี่ยวข้องเข้ามาช่วยเหลือ ดังนี้

ด้านสุขภาพกายและจิตใจ ต้องการยารักษาโรคที่จำเป็นในการใช้สำหรับการเกิดน้ำปัญหาอุทกภัย เพราะบ้านเรือนบางหลังยังมีการขาดแคลนสิ่งจำเป็นสิ่งเหล่านี้และต้องการให้หน่วยงานหรือผู้มีส่วนเกี่ยวข้องเข้ามาทำกิจกรรมหรือฟื้นฟูโดยการถ่ายภาพบำบัดให้กับคนพิการทางการเคลื่อนไหว รวมถึงฟื้นฟูสภาพจิตใจหลังช่วงน้ำลด เพื่อให้คนพิการมีสภาพจิตใจที่ดีขึ้น และสามารถดำรงชีวิตต่อไปได้

"ต้องการให้ช่วยเหลือเรื่องยารักษาโรคในขณะเกิดอุทกภัย เพราะหลายหน่วยงานเข้ามาช่วยเหลือแต่เรื่องของอาหาร ยารักษาโรคค่อนข้างขาดแคลน คนพิการจึงมีความจำเป็นต้องใช้ในช่วงเกิดอุทกภัย เพราะสามารถใช้ในขณะเกิดอุทกภัยได้และยิ่งไปกว่านั้น หลังช่วงน้ำลด คนพิการต้องการให้ผู้มีส่วนเกี่ยวข้องช่วยเหลือชุมชนอย่างเต็มที่ เช่น ร่วมกันทำความสะอาดชุมชน ทำกิจกรรมผ่อนคลายความตึงเครียดจากการเกิดอุทกภัย เป็นต้น เพื่อให้คนพิการและคนในชุมชนมีสุขภาพกายและสุขภาพจิตที่ดี"

ด้านเศรษฐกิจ ผลการวิจัยพบว่า ผู้พิการต้องการเงินสงเคราะห์ผู้ประสบภัยทางสังคมเพิ่มขึ้น เพื่อจะได้นำไปใช้จ่ายในสิ่งที่จำเป็นต่อการดำรงชีวิต ต้องการให้ช่วยเหลือเงิน

สงเคราะห์ค่าเสียหายที่คนพิการได้รับ เพื่อคนพิการจะนำเงินสงเคราะห์ที่ได้นำมาปรับปรุงในสิ่งที่เสียหายไปให้ฟื้นกลับมาเหมือนสภาพปกติได้เร็วที่สุด"

ด้านสิ่งอำนวยความสะดวกสำหรับคนพิการ ผลการวิจัยพบว่า คนพิการ ต้องการวัสดุอุปกรณ์ที่จำเป็นสำหรับคนพิการ ที่ใช้สำหรับขณะเกิดอุทกภัย เช่น รถเข็น ไม้เท้า เมื่อเกิดอุทกภัยคนพิการก็สามารถช่วยพยุงในการช่วยเหลือตนเองได้ ต้องการกระโถนเพื่อรองรับการขับถ่ายของคนพิการ และไม้เท้าที่มีความถาวร ทำให้คนพิการมีการเดินทางอย่างสะดวกสบายยิ่งขึ้น และบรรเทาอาการเมื่อยของคนพิการ และเมื่อเกิดอุทกภัยคนพิการก็สามารถช่วยพยุงในการช่วยเหลือตนเองได้ ต้องการแว่นตาที่สามารถกรองแสงได้ เพื่อที่แสงจะไม่เข้าตาคนพิการมาก ลดการน้ำตาไหลและการปวดตาได้ทุกสถานการณ์ และสุดท้ายคือต้องการความช่วยเหลือการซ่อมแซมบ้าน โดยการเปลี่ยนหลังคาบ้านที่ชำรุด และเปลี่ยนกระเบื้องที่ปูพื้นบ้านให้คนพิการใหม่ เพื่อที่จะทำให้การใช้ชีวิตของคนพิการมีความสะดวกสบายและมีความปลอดภัยมากขึ้น

อภิปรายผล

ในการวิจัยครั้งนี้ผู้วิจัยได้ทบทวนแนวคิดที่เกี่ยวข้อง ได้แก่ แนวคิดเกี่ยวกับภัยพิบัติด้านปัญหาอุทกภัย แนวคิดเกี่ยวกับคนพิการ และได้ทบทวนงานวิจัยที่เกี่ยวข้อง ซึ่งผู้วิจัยได้นำมาใช้ในการอภิปรายปรากฏการณ์ผลกระทบที่คนพิการได้รับจากสถานการณ์ปัญหาอุทกภัย บ้านพิมานท่า ตำบลพิมาน อำเภอโนนสูง จังหวัดนครพนม และได้นำมาใช้ในการอภิปรายผลการวิจัย ดังต่อไปนี้

ผลการวิจัยมีประเด็นที่น่าสนใจเกี่ยวกับผลกระทบจากการประสบปัญหาอุทกภัยมากที่สุด คือ ผลกระทบด้านคุณภาพชีวิต คนพิการมีความวิตกกังวลและบางวันเกิดอาการเครียด เนื่องจากเกรงว่าน้ำจะท่วมทำลายทรัพย์สิน การประกบอาชีพ สุขภาพอนามัย และจนถึงทำลายชีวิตของตนเอง อีกทั้งน้ำได้เข้าทำลายทรัพย์สินของคนพิการ เช่น ไร่นา บ้านเรือน สัตว์เลี้ยง เป็นต้น ซึ่งอยู่ในระดับผลกระทบมากที่สุด ซึ่งสอดคล้องกับงานวิจัยของ ชูชาติ นาคน้ำ (2552) ได้ทำการศึกษาเรื่อง ผลกระทบและการฟื้นฟูหลังภาวะน้ำท่วมในเขตพื้นที่องค์การบริหารส่วนตำบลจำปาสอ อำเภอเมือง

อ่างทอง จังหวัดอ่างทอง ซึ่งประชาชนได้รับผลกระทบ คือ มีความเครียด วิตกกังวล ต้องเผชิญภัยอันตรายที่เกิดจากสัตว์มีพิษที่มากับน้ำ เช่น ตะขาบ แมงป่อง เป็นต้น และบ้านเรือน ไร่นาที่เกิดอุทกภัยได้รับความเสียหายเป็นอย่างมาก

ผลการวิจัยมีประเด็นที่น่าสนใจเกี่ยวกับผลกระทบจากการประสบปัญหาอุทกภัยซึ่งภาพรวมอยู่ในระดับผลกระทบมาก คนพิการได้รับผลกระทบ คือ ด้านเศรษฐกิจ ซึ่งมีค่าเสียหายค่าใช้จ่ายเพิ่มมากขึ้น เช่น ค่ารักษาพยาบาล การซ่อมแซมบ้าน เป็นต้น เพราะหน่วยงานที่เข้ามาช่วยเหลือไม่เพียงพอ ซึ่งสอดคล้องกับงานวิจัยของณรงค์กรณ์ แสนสุข (2550) ได้ศึกษาวิจัยเรื่อง คุณภาพชีวิตของประชาชนภายหลังจากได้รับผลกระทบจากน้ำท่วมฉับพลัน หมู่บ้านวังกันหวด ตำบลสิลา อำเภอหล่มเก่า จังหวัดเพชรบูรณ์ ซึ่งได้รับผลกระทบทางด้านเศรษฐกิจ มีผลกระทบทางเศรษฐกิจมาก รายจ่ายของชาวบ้านเพิ่มมากขึ้น เนื่องจากชาวบ้านต้องสูญเสียบ้านหลัง และเสียหายบางส่วน เพราะเงินจากหน่วยงานไม่เพียงพอ

ผลการวิจัยมีประเด็นที่น่าสนใจเกี่ยวกับความต้องการช่วยเหลือจากหน่วยงานภายนอกหลังน้ำลด คือ ต้องการให้ผู้มีส่วนเกี่ยวข้องเข้ามาทำกิจกรรมหรือฟื้นฟูโดยการทำกายภาพบำบัดให้กับคนพิการ รวมถึงฟื้นฟูสภาพจิตใจหลังช่วงน้ำลด ต้องการให้ช่วยเหลือเงินสงเคราะห์ผู้ประสบภัยทางสังคม และต้องการให้ช่วยเหลือซ่อมแซมบ้าน เช่น สังกะสีมุงหลังคาบ้าน กระเบื้องปูพื้น เป็นต้น ซึ่งสอดคล้องกับงานวิจัยของอาทิตย์ เลิศล้ำ (2555) ได้ทำการศึกษาวิจัยเรื่อง ความต้องการของผู้ประสบภัยน้ำท่วมและการจัดการแก้ไขปัญหาน้ำท่วมกรณีศึกษา : บ้านลำปาว อำเภอเขื่อนขันธ์ จังหวัดกาฬสินธุ์ ซึ่งผลการวิจัย พบว่า ประชาชนมีความต้องการหลังน้ำลด คือ ต้องการให้หน่วยงานเข้ามาทำกิจกรรมการผ่อนคลายให้กับประชาชน ต้องการความช่วยเหลือประกอบด้วยวัสดุซ่อมแซมบ้านเรือนห้องน้ำห้องส้วม ความเสียหายของพืชผลทางการเกษตร และต้องการให้ช่วยเหลือในเรื่องเงินสงเคราะห์ผู้ประสบปัญหาทางสังคม

สรุปผลการวิจัย

สรุปผลการวิจัยเรื่อง ผลกระทบที่คนพิการได้รับจากสถานการณ์ปัญหาอุทกภัย บ้านพิมานท่า ตำบลพิมาน อำเภอนาแก จังหวัดนครพนม พบว่ามีผลกระทบ 3 ด้าน คือ 1. ผลกระทบด้านสุขภาพกายและจิต พบว่า มีปัญหาสุขภาพอนามัย เช่น เกิดน้ำกัดเท้า เป็นไข้หวัด สัตว์มีพิษกัดต่อย ขาดแคลนน้ำดื่มในการบริโภค มีความยากลำบากในการคมนาคม มีอาการของโรคประจำตัว เช่น โรคความดัน รวมถึงมีความวิตกกังวลและบางวันเกิดอาการเครียดนอนไม่หลับ 2. ผลกระทบด้านเศรษฐกิจ พบว่า คนพิการต้องเสียค่าใช้จ่ายในการซื้อวัสดุอุปกรณ์ ซื่อน้ำดื่มเพื่อบริโภค การรักษาพยาบาล ซื่อวัสดุอุปกรณ์ซ่อมแซมบ้าน พื้นที่การเกษตรได้รับความเสียหาย 3. ผลกระทบด้านสังคม พบว่า คนพิการส่วนใหญ่ไม่สามารถที่จะปรับตัวเข้ากับสภาพแวดล้อมขณะเกิดอุทกภัยได้ รวมถึงคนพิการส่วนใหญ่มีความสัมพันธ์กับครอบครัวและความสัมพันธ์ในชุมชนลดน้อยลง ส่วนความต้องการช่วยเหลือของคนพิการพบว่า คนพิการต้องการให้ช่วยเหลือเงินสงเคราะห์ ต้องการให้ช่วยเหลือซ่อมแซมบ้านที่ชำรุด ต้องการวัสดุอุปกรณ์ที่จำเป็นสำหรับคนพิการ ต้องการยารักษาโรค ต้องการให้หน่วยงานทำกิจกรรมหรือฟื้นฟูโดยการทํากายภาพบำบัดให้กับคนพิการในชุมชน รวมถึงฟื้นฟูสภาพจิตใจช่วงน้ำลด

ข้อเสนอแนะ

ข้อเสนอแนะในการนำผลการวิจัยไปใช้

1. จากผลการวิจัย พบว่า คนพิการได้รับผลกระทบจากสถานการณ์ปัญหาอุทกภัย โดยเฉพาะด้านสุขภาพกายและจิตใจ ดังนั้นจึงควรมีการเตรียมความพร้อมก่อนและหลังการเกิดอุทกภัยสำหรับคนพิการ เพื่อให้คนพิการได้มีความพร้อมและทราบถึงแนวทางในการรับมือกับสถานการณ์อุทกภัยที่จะเกิดขึ้น เพื่อให้ผลกระทบทางด้านคุณภาพชีวิตของคนพิการมีความเสี่ยงน้อยที่สุด

2. หน่วยงานที่เกี่ยวข้อง ควรมีการจัดอบรมเตรียมความพร้อมให้กับกลุ่มคนพิการ ผู้ดูแลคนพิการหรือผู้นำชุมชนด้านการจัดการภัยอุทกภัยให้กับคนพิการได้ทราบอย่างใกล้ชิดเพื่อลดผลกระทบทางด้านคุณภาพชีวิตที่เกิดขึ้นสำหรับกลุ่มคนพิการได้ รวมถึงมีการฟื้นฟูบูรณะหลังการเกิดอุทกภัย

ข้อเสนอแนะสำหรับการวิจัยครั้งต่อไป

ควรศึกษาแนวทางการเตรียมความพร้อมการจัดการภัยพิบัติสำหรับคนพิการและผู้ดูแล เพื่อใช้เป็นฐานข้อมูลให้องค์กรปกครองส่วนท้องถิ่น และสำนักงานพัฒนาสังคมและความมั่นคงของมนุษย์จังหวัดนครพนม หรือหน่วยงานที่เกี่ยวข้อง เพื่อจัดทำแผนงาน มาตรการ และแนวทางการแก้ไขปัญหาต่อไป

เอกสารอ้างอิง

- กัมพล ต้นตสุทธิกุล. (2554). การแก้ไขปัญหาน้ำท่วมในเขตเทศบาลตำบลจะนะ อำเภอจะนะ จังหวัดสงขลา. วิทยานิพนธ์หลักสูตรรัฐประศาสนศาสตร์ มหาวิทยาลัยเทคโนโลยีพระจอมเกล้าธนบุรี, วิทยาลัยการปกครองท้องถิ่น, มหาวิทยาลัยขอนแก่น.
- กรมอุตุนิยมวิทยา. (2560). ลักษณะของการเกิดอุทกภัย. จาก <https://www.tmd.go.th>. (สืบค้นเมื่อวันที่ 15 กันยายน 2561).
- ฉัตรชัย พรหมเลิศ. (2559). การลดความเสี่ยงจากสาธารณภัย. จาก [http://www.disaster.go.th/th/cdetail-8541-perimeter_fence-170-48\(DISASTER+RISK+REDUCTION\)](http://www.disaster.go.th/th/cdetail-8541-perimeter_fence-170-48(DISASTER+RISK+REDUCTION)). (สืบค้นเมื่อวันที่ 15 กันยายน 2560).
- ชูชาติ นาคน้ำ. (2552). ผลกระทบและการฟื้นฟูหลังภาวะน้ำท่วมในเขตพื้นที่องค์การบริหารส่วนตำบลจำปาลหล่อ อำเภอเมืองอ่างทอง จังหวัดอ่างทอง. การศึกษาอิสระปริญญารัฐประศาสนศาสตร์มหาบัณฑิต, สาขาวิชาการปกครองท้องถิ่น, วิทยาลัยการปกครองท้องถิ่น, มหาวิทยาลัยขอนแก่น.
- ชาญชัย เจริญสุขและกาญจนา นาถะพินธุ. (2555). ผลกระทบต่อสุขภาพจากภัยน้ำท่วมและการปรับตัวของประชาชนในพื้นที่น้ำท่วมซ้ำซากอำเภอเกษตรสมบูรณ์ จังหวัดชัยภูมิ.



ณรงค์กรณ์ แสนสุข. (2550). **คุณภาพชีวิตของประชาชน** ภายหลังจากได้รับผลกระทบจากน้ำท่วมฉับพลัน หมู่บ้านวังกันหวด ตำบลสีลา อำเภอลำทะเมนชัย จังหวัดเพชรบูรณ์. จาก [www. http://tdc.thailis.or.th](http://tdc.thailis.or.th). (สืบค้นเมื่อวันที่ 18 กันยายน 2561).

ธราธิป ระวังสุข. (2557). **มูลค่าความเสียหายและผลกระทบที่เกิดจากภัยพิบัติน้ำท่วมต่อผู้ประกอบการในอำเภอเคียนซา จังหวัดสุราษฎร์ธานี**. วิทยานิพนธ์หลักสูตรบริหารธุรกิจมหาบัณฑิต, มหาวิทยาลัยสงขลานครินทร์.

เมธิน มะโนแก้ว. (2550). **การแก้ไขปัญหาการบริหารจัดการน้ำท่วมขององค์การบริหารส่วนตำบลป่าแดด อำเภอเมืองเชียงใหม่ จังหวัดเชียงใหม่**. เชียงใหม่. มหาวิทยาลัยเชียงใหม่

สาธิต วงศ์อนันต์นนท์. (2554). **วิกฤตน้ำท่วมประเทศไทย 2554 กับผลกระทบทางสังคม**. จาก [http:// library.senate.go.th/document/Ext3130/3130446 _0004.PDF](http://library.senate.go.th/document/Ext3130/3130446_0004.PDF). (สืบค้นเมื่อวันที่ 15 กันยายน 2560).

สมเกียรติ ทองธรรมชาติ. (2554). **การศึกษาผลกระทบจากอุทกภัยปี พ.ศ. 2554 ที่มีต่อประชาชนในตำบลวัดโคก อำเภอโมโนมย์ จังหวัดชัยนาท**. วิทยานิพนธ์หลักสูตรรัฐประศาสนศาสตรมหาบัณฑิต, สาขาวิชาการจัดการภาครัฐแนวใหม่ มหาวิทยาลัยราชภัฏนครสวรรค์.

สรวิศ วิฑูรท์คัน. (2559). **คู่มือการประเมินความเสี่ยงจากภัยพิบัติ**. กรุงเทพฯ : สำนักงานโครงการพัฒนาแห่งสหประชาชาติ.

อาทิตย์ เลิศล้ำ. (2546). **ความต้องการของผู้ประสบภัยน้ำท่วมและการจัดการแก้ไขปัญหาน้ำท่วมกรณีศึกษา : บ้านลำปาว อำเภอเขื่อนขันธ์ จังหวัดกาฬสินธุ์**. กรุงเทพฯ : สำนักงานคณะกรรมการการวิจัยแห่งชาติ.



การประชุมวิชาการและนำเสนอผลงานวิจัยระดับชาติ ประจำปี ๒๕๖๒ “ราชธานีวิชาการ ครั้งที่ ๔”

ที่ มรธ. พิเศษ/๒๕๖๒

๑๐ พฤษภาคม ๒๕๖๒

เรื่อง แจ้งผลการพิจารณาบทความวิจัยเพื่อนำเสนอในการประชุมวิชาการและนำเสนอผลงานวิจัยระดับชาติ “ราชธานีวิชาการ ครั้งที่ ๔”

เรียน คุณกฤติมา จรรยาเพชร

ตามที่ท่านได้ส่งบทความวิจัยเรื่อง “Pragmatics and power: Doctor-patient interactions at Nakhonpanom Hospital” เพื่อรับการพิจารณาให้นำเสนอในการประชุมวิชาการและนำเสนอผลงานวิจัยระดับชาติ “ราชธานีวิชาการ ครั้งที่ ๔” ภายใต้หัวข้อ “การวิจัยเพื่อการพัฒนาที่ยั่งยืน (Research for Sustainable Development)” นั้น

ในการนี้ คณะกรรมการดำเนินการจัดประชุมวิชาการและนำเสนอผลงานวิจัยระดับชาติ “ราชธานีวิชาการ ครั้งที่ ๔” ขอเรียนให้ทราบว่า ผู้ทรงคุณวุฒิได้พิจารณาบทความของท่านแล้ว เห็นสมควรให้นำเสนอบทความดังกล่าวในการประชุมวิชาการฯ ในกลุ่มที่ ๕ มนุษยศาสตร์และสังคมศาสตร์ วันที่ ๓๑ พฤษภาคม ๒๕๖๒ ณ มหาวิทยาลัยราชธานี จังหวัดอุบลราชธานี

จึงเรียนมาเพื่อโปรดทราบ

ขอแสดงความนับถือ

(นางสาวเมธาวิ ตันวันณะพงษ์)

รองอธิการบดี ฝ่ายวิเทศสัมพันธ์และพัฒนาเทคโนโลยีสารสนเทศ
ปฏิบัติหน้าที่ประธานคณะกรรมการดำเนินการประชุมฯ

คณะกรรมการดำเนินงานการประชุมวิชาการ
โทรศัพท์ ๐-๔๕๓๑-๔๔๐๐ ต่อ ๑๑๓, ๑๒๕
โทรศัพท์เคลื่อนที่ ๐๙๕-๘๒๕-๓๐๘๘
Email: rtunc2019@rtu.ac.th
Website: <http://rtunc2019.rtu.ac.th>
<https://www.facebook.com/RTUNCubon/>

กำหนดการ

การประชุมวิชาการและการนำเสนอผลงานวิจัยระดับชาติ ราชธานีวิชาการ ครั้งที่ 4
 “การวิจัยเพื่อการพัฒนาที่ยั่งยืน (Research for Sustainable Development)”

วันศุกร์ที่ 31 พฤษภาคม พ.ศ. 2562

ณ ห้องประชุมใหญ่ ชั้น 3 อาคารเฉลิมพระเกียรติฉลองสิริราชสมบัติครบ 60 ปี

มหาวิทยาลัยราชธานี อ.เมือง จ.อุบลราชธานี

วัน-เวลา	กิจกรรม
วันศุกร์ที่ 31 พฤษภาคม 2562	
08.00 – 09.00 น.	ลงทะเบียน
09.00 – 09.30 น.	พิธีเปิด - กล่าวรายงาน โดย อาจารย์เมธาวี ตันวัฒนะพงษ์ ประธานกรรมการดำเนินงาน การประชุมวิชาการ - กล่าวเปิดงานโดย อาจารย์ ดร.อมรวิรัช นาครทรพร อาจารย์คณะครุศาสตร์ จุฬาลงกรณ์มหาวิทยาลัย (อดีตสมาชิกสภาปฏิรูปแห่งชาติ ด้านการศึกษา) - มอบรางวัลผลงานวิจัยดีเด่น
09.30 – 11.30 น.	บรรยายพิเศษ ในหัวข้อเรื่อง “การวิจัยเพื่อการพัฒนาที่ยั่งยืน” (Research for Sustainable Development) โดย อาจารย์ ดร.อมรวิรัช นาครทรพร อาจารย์คณะครุศาสตร์ จุฬาลงกรณ์ มหาวิทยาลัย (อดีตสมาชิกสภาปฏิรูปแห่งชาติ ด้านการศึกษา)
11.30 – 12.30 น.	พักรับประทานอาหารกลางวัน
12.30 – 17.30 น.	นำเสนอผลงานแบบบรรยาย
13.00 – 16.30 น.	นำเสนอผลงานแบบโปสเตอร์
การนำเสนอผลงานวิจัย แบบบรรยาย เวลาในการนำเสนอผลงานวิจัยเรื่องละ 15 นาที ถาม-ตอบ 5 นาที รวม 20 นาที การมอบเกียรติบัตรจะมอบให้ผู้นำเสนอในห้องที่กำหนด	
การนำเสนอผลงานวิจัย แบบโปสเตอร์ ผู้นำเสนอโปสเตอร์ ตอบคำถามกรรมการและผู้สนใจเป็นเวลาเรื่องละ 15 นาที และจะมอบเกียรติบัตร หลังจากนำเสนอ ณ ห้องประชุมใหญ่ ชั้น 3 อาคารเฉลิมพระเกียรติฉลองสิริราชสมบัติครบ 60 ปี หมายเหตุ ให้ผู้นำเสนอประจำตำแหน่ง ณ โปสเตอร์ของตนเอง เพื่อรอรับการประเมิน	

หมายเหตุ: รับประทานเครื่องดื่ม/อาหารว่าง 14.30-14.45 น.

: การรับประทานอาหารกลางวันและอาหารว่าง ใช้คู่มืออาหารที่แจกไว้ในกระเป๋าเอกสาร



กำหนดการนำเสนอผลงาน

การประชุมวิชาการและการนำเสนอผลงานวิจัยระดับชาติ ราชธานีวิชาการ ครั้งที่ 4

“การวิจัยเพื่อการพัฒนาที่ยั่งยืน”

วันศุกร์ที่ 31 พฤษภาคม พ.ศ. 2562

ณ ห้องประชุมใหญ่ ชั้น 3 อาคารเฉลิมพระเกียรติฉลองสิริราชสมบัติครบ 60 ปี

การนำเสนอผลงานวิจัยแบบบรรยาย

Session 1 กลุ่มวิทยาศาสตร์สุขภาพ		ห้อง 1202 ชั้น 2 อาคารเฉลิมพระเกียรติ 72 พรรษา บรมราชินีนาถ	
เวลา	รหัส	เรื่อง	นักวิจัย
12.30-12.50 น.	4HS_O01	ผลของการใช้โปรแกรมพัฒนาความจำขณะปฏิบัติงาน ในเด็กวัยเรียนที่มีผลสัมฤทธิ์ทางการเรียนต่ำ	ฉวีวรรณ ชันคำ
12.50-13.10 น.	4HS_O02	ความสัมพันธ์ระหว่างภาวะสุขภาพและพฤติกรรมการเล่นของเด็ก วัยเรียนในชุมชนแห่งหนึ่ง อำเภอเมือง จังหวัดอุดรธานี	สุภาพักตร์ หาญกล้า
13.10-13.30 น.	4HS_O03	ปัจจัยที่มีความสัมพันธ์กับความเครียดในการปฏิบัติงาน ของบุคลากรทางการแพทย์ ในโรงพยาบาลศิครภูมิ อำเภอศิครภูมิ จังหวัดสุรินทร์	ชนะภูมิ บัวบาน
13.30-13.50 น.	4HS_O04	ความชุกของภาวะซึมเศร้าในผู้สูงอายุเทศบาลตำบลอิสาน อำเภอเมือง จังหวัดบุรีรัมย์	ทิตยวดี อินทรางกูร
13.50-14.10 น.	4HS_O05	ความชุกของภาวะการรับรู้คิดบกพร่องเล็กน้อยของผู้สูงอายุ ในชุมชนกึ่งเมือง จังหวัดอุดรธานี	จุฑารัตน์ เสาวพันธ์
14.10-14.30 น.	4HS_O06	ผลของโปรแกรมส่งเสริมการรับรู้ด้านสุขภาพต่อพฤติกรรม สุขภาพของพระภิกษุสูงอายุโรคเบาหวาน	เดือนธิดา ศรีเสมอ
14.30-14.50 น.	4HS_O07	ความรู้ และทัศนคติ ด้านการมีกิจกรรมทางกายของพระภิกษุสูง วัยในจังหวัดศรีสะเกษ	เดชภณ ทองเต็ม
14.50-15.10 น.	4HS_O08	การเปรียบเทียบผลของการนวดประคบและนวดอบสมุนไพรที่มี ต่ออาการปวดหลังส่วนล่างของผู้ป่วยที่มารับบริการคลินิกเวช กรรมไทย โรงพยาบาลท่าตูม จังหวัดสุรินทร์	สุภาวดี ตุ่มทอง
15.10-15.30 น.	4HS_O09	ผลของการให้ความรู้ร่วมกับการออกกำลังกายแบบยืดเหยียด เพื่อลดการปวดเมื่อยกล้ามเนื้อของบุคลากรสำนักงานที่ทำงาน กับคอมพิวเตอร์ในมหาวิทยาลัย	กาญจนา ปินตาคำ



Session 1 กลุ่มวิทยาศาสตร์สุขภาพ		ห้อง 1202 ชั้น 2 อาคารเฉลิมพระเกียรติ 72 พรรษา บรมราชินีนาถ	
เวลา	รหัส	เรื่อง	นักวิจัย
15.30-15.50 น.	4HS_O10	การประมาณเพศและอายุจากการตรวจรอยสักของฟันกรามน้อย ด้านซิดแก้มและด้านซิดลิ้นในคนไทยวัยผู้ใหญ่	อธิวัฒน์ เขาวกุล
15.50-16.10 น.	4HS_O11	การประสานของกระดูกกระเบนเหน็บกับการช่วยประมาณอายุ	ตติยา ภูผาสี
16.10-16.30 น.	4HS_O12	การศึกษาความสัมพันธ์ของ hormion และมุมของฐานกะโหลก ในการจำแนกเพศของประชากรคนไทยในภาค ตะวันออกเฉียงเหนือ	จิราภรณ์ ปิตาทะสังข์
16.30-16.50 น.	4HS_O13	ผลของโปรแกรมการฝึกทักษะการว่ายน้ำเพื่อเอาชีวิตรอด ที่มีต่อการรอดชีวิตของนักเรียนชั้นประถมศึกษา โรงเรียนบ้านละหานทรายใหม่ จังหวัดบุรีรัมย์	อธิศักดิ์ ปุยะติ



การนำเสนอผลงานวิจัยแบบบรรยาย

Session 2 กลุ่มวิทยาศาสตร์สุขภาพ		ห้อง 1203 ชั้น 2 อาคารเฉลิมพระเกียรติ 72 พรรษา บรมราชินีนาถ	
เวลา	รหัส	เรื่อง	นักวิจัย
12.30-12.50 น.	4HS_O14	ความชุก อาการและอาการแสดง ความรุนแรง และภาวะแทรกซ้อนของผู้ป่วยโรคสครับไทฟัส	วนิดา หาจักร
12.50-13.10 น.	4HS_O15	ปัจจัยทำนายพฤติกรรมกรรมการป้องกันโรคเรื้อรังของประชาชน วยทำงานในเขตเทศบาลตำบลขามใหญ่ อำเภอเมือง จังหวัดอุบลราชธานี	นาฏอนงค์ แผงพงษ์
13.10-13.30 น.	4HS_O16	ปัจจัยที่มีความสัมพันธ์กับพฤติกรรมกรรมการป้องกัน และควบคุมโรค ไข้เลือดออกของอาสาสมัครสาธารณสุขประจำหมู่บ้าน ในตำบล เสม็ด อำเภอเมืองบุรีรัมย์ จังหวัดบุรีรัมย์	จันทร์เพ็ญ ทองเปรี๊ยะ
13.30-13.50 น.	4HS_O17	ปัจจัยที่มีความสัมพันธ์ต่อพฤติกรรมกรรมการบริโภคเครื่องดื่ม ที่มีส่วนผสมคาเฟอีนในกลุ่มพนักงานขับรถขนส่ง ของบริษัทแห่งหนึ่ง อำเภอบางพลี จังหวัดสมุทรปราการ	อารยา คำช่วย
13.50-14.10 น.	4HS_O18	ปัจจัยที่มีความสัมพันธ์กับพฤติกรรมกรรมการป้องกันโรคมะเร็งของ ประชาชนในชุมชนพื้นที่ชายแดนไทย-กัมพูชา จังหวัดศรีสะเกษ	วนิดา หาจักร
14.10-14.30 น.	4HS_O19	ปัจจัยคุณภาพทางสุขภาพของพนักงานเก็บขยะในเขตเทศบาล จังหวัดสุรินทร์	มนนกร ภิรมย์
14.30-14.50 น.	4HS_O20	ความรู้ ทักษะ และพฤติกรรมกรรมการจัดการขยะมูลฝอย ในครัวเรือนของประชาชน ในเขตเทศบาล ตำบลตาตอง อำเภอเมืองยโสธร จังหวัดยโสธร	อุสุมา เวชกามา
14.50-15.10 น.	4HS_O21	ปัญหาสุขภาพ ทักษะเกี่ยวกับการใช้ยา และพฤติกรรม การใช้ยาของผู้สูงอายุ ในชุมชน จังหวัดอุดรธานี	กาญจนา ปัญญาธร
15.10-15.30 น.	4HS_O22	ภาระการดูแลของผู้ดูแลผู้ป่วยโรคเรื้อรัง : กรณีศึกษา ชุมชนตำบลกุดสระ อำเภอเมือง จังหวัดอุดรธานี	ปิติณัษ ราชภักดี
15.30-15.50 น.	4HS_O23	การศึกษาสภาวะการณ์ของผู้ป่วยเบาหวานที่ควบคุมระดับน้ำตาล ในเลือดไม่ได้ โรงพยาบาลส่งเสริมสุขภาพตำบลกลิ้งคำ จังหวัดอุดรธานี	เสาวลักษณ์ ทาแจ้ง
15.50-16.10 น.	4HS_O24	พฤติกรรมกรรมการดูแลตนเองของผู้ป่วยเบาหวานที่ควบคุมระดับ น้ำตาลในเลือดได้ดี จังหวัดอุดรธานี	กาญจนา ปัญญาธร

Session 2 กลุ่มวิทยาศาสตร์สุขภาพ		ห้อง 1203 ชั้น 2 อาคารเฉลิมพระเกียรติ 72 พรรษา บรมราชินีนาถ	
เวลา	รหัส	เรื่อง	นักวิจัย
16.10-16.30 น.	4HS_O25	ประสิทธิผลของการนวดกดจุดสะท้อนฝ่าเท้าต่ออาการชา ในผู้ป่วยเบาหวานชนิดไม่พึ่งอินซูลิน	พรทิพย์ ปุกหุด
16.30-16.50 น.	4HS_O26	ประสิทธิผลของการพัฒนารูปแบบการวางแผนจำหน่าย ผู้ป่วยเบาหวานตามกรอบแนวคิด IDEAL โรงพยาบาลส่องดาว จังหวัดสกลนคร	พรรณวรรดา สุวัน



การนำเสนอผลงานวิจัยแบบบรรยาย

Session 3 กลุ่มวิทยาศาสตร์สุขภาพ		ห้อง 1205 ชั้น 2 อาคารเฉลิมพระเกียรติ 72 พรรษา บรมราชินีนาถ	
เวลา	รหัส	เรื่อง	นักวิจัย
12.30-12.50 น.	4HS_O27	พฤติกรรมความเสี่ยงของผู้ปกครองที่ส่งเสริมพัฒนาการด้านสติปัญญาของเด็กวัยก่อนเรียน ในเขตชุมชนแห่งหนึ่ง อำเภอเมือง จังหวัดอุดรธานี	สุกัญญา ชารสินธุ์
12.50-13.10 น.	4HS_O28	ภาวะโภชนาการของนักเรียนชั้นมัธยมศึกษาตอนต้น โรงเรียนเทศบาล 1 บ้านหนองใส อำเภอเมือง จังหวัดอุดรธานี	ณัฐธากุล บึงมุ่ม
13.10-13.30 น.	4HS_O29	การศึกษาน้ำหนักตามเกณฑ์ของนักเรียนช่วงชั้นที่ 1 กับช่วงชั้นที่ 2 ในโรงเรียนเขตกึ่งชนบทกึ่งเมืองแห่งหนึ่ง จังหวัดอุดรธานี	นิตยากร ลุนพรหม
13.30-13.50 น.	4HS_O30	ความสัมพันธ์ระหว่างพฤติกรรมบริโภคอาหารกับภาวะโภชนาการเกินในเด็กนักเรียนชั้นประถมศึกษา โรงเรียนอนุบาลสุรินทร์ จังหวัดสุรินทร์	อรุพงศ์ คนฉลาด
13.50-14.10 น.	4HS_O31	พฤติกรรมการดูแลตนเองของผู้ป่วยเบาหวานชนิดไม่พึ่งอินซูลิน ตำบลแจระแม อำเภอเมือง จังหวัดอุบลราชธานี	นิตยา ไสยสมบัติ
14.10-14.30 น.	4HS_O32	ปัจจัยทำนายพฤติกรรมการป้องกันภาวะแทรกซ้อนของผู้ป่วยโรคเบาหวานในโรงพยาบาลส่งเสริมสุขภาพตำบลหนองแก จังหวัดอุบลราชธานี	กาญจนา อยู่เจริญสุข
14.30-14.50 น.	4HS_O33	การพัฒนาแนวปฏิบัติการพยาบาลในการดูแลผู้ป่วยที่ได้รับยาเคมีบำบัด ต่อการเกิดภาวะภูมิไวเกิน หอผู้ป่วยนรีเวช โรงพยาบาลอุดรธานี	อัญชลี อ้วนแก้ว
14.50-15.10 น.	4HS_O34	ความสัมพันธ์ระหว่างสิ่งแวดล้อมกับพฤติกรรมเสี่ยงต่อการเกิดโรคหัวใจของผู้สูงอายุชุมชนบ้านหนองจาน จังหวัดอุบลราชธานี	มนพัทธ์ อารัมภวิโรจน์
15.10-15.30 น.	4HS_O35	การศึกษาดัชนีมวลกาย การทำงานของหัวใจห้องล่าง อัตราการกรองของไต และระยะเวลาในการใช้เครื่องหัวใจและปอดเทียมในผู้ป่วยผ่าตัดทำทางเบี่ยงหลอดเลือดหัวใจ	Nuntawadee Sirichantra
15.30-15.50 น.	4HS_O36	ปัจจัยที่มีความสัมพันธ์กับความกลัวการหกล้มของผู้สูงอายุโรคความดันโลหิตสูง	ลลิตา ปักเขมมายัง
15.50-16.10 น.	4HS_O37	ผลการประเมินโครงการ "ส่งเสริมเวลาคุณภาพของเด็กป่วยด้วยการเล่านิทาน"	สุกัญญา ชารสินธุ์



Session 3 กลุ่มวิทยาศาสตร์สุขภาพ		ห้อง 1205 ชั้น 2 อาคารเฉลิมพระเกียรติ 72 พรรษา บรมราชินีนาถ	
เวลา	รหัส	เรื่อง	นักวิจัย
16.10-16.30 น.	4HS_O38	การพัฒนาระบบอินทราโปรเจ็ค (iNow project) เพื่อการบูรณาการแบบอินเตอร์แอ็คทีฟ ด้วยเทคโนโลยีสารสนเทศเพื่อการช่วยเหลือผู้ป่วยในภาวะฉุกเฉิน	พีระเดช สำรวมรัมย์
16.30-16.50 น.	4HS_O39	การพัฒนานวัตกรรมหุ่นฝึกฉีดยาเข้ากล้ามเนื้อต้นขา และเจาะเลือดบริเวณเส้นเท้าของทารกแรกเกิด ต่อความพึงพอใจของนักศึกษาพยาบาล	ชรินทร์พร มะชะรา
16.50-17.10 น.	4HS_O40	ประสิทธิผลของสื่อวิดีโอ "จากพี่สู่น้อง" สอนการใช้อุปกรณ์ควบคุมการให้สารละลายทางหลอดเลือดดำ ต่อความรู้ของนักศึกษาพยาบาลศาสตร์	สุกัญญา ฆารสินธุ์

Session 6 กลุ่มมนุษยศาสตร์และสังคมศาสตร์ ห้อง 1401 ชั้น 4 อาคารเฉลิมพระเกียรติ 72 พรรษา บรมราชินีนาถ			
เวลา	รหัส	เรื่อง	นักวิจัย
12.30-12.50 น.	4SC_O01	การเผยแผ่พระพุทธศาสนาของศูนย์ส่งเสริมคุณธรรม จริยธรรม และความมั่นคงแห่งสถาบันชาติ ศาสนา พระมหากษัตริย์ ในเขต การปกครองคณะสงฆ์ภาค 10	พระอุดมปัญญาภรณ์
12.50-13.10 น.	4SC_O02	การประยุกต์หลักพุทธธรรมในการดำเนินชีวิตของผู้สูงอายุใน จังหวัดนครราชสีมา	ประสพฤกษ์ รัตนยงค์
13.10-13.30 น.	4SC_O03	สังหัตถ์พัทลุง: บางแง่มุมของสำนึกขวานาร่วมสมัย	เทพรัตน์ จันทพันธ์
13.30-13.50 น.	4SC_O04	การพัฒนาวิสาหกิจชุมชนบนพื้นฐานกระบวนการมีส่วนร่วมและ การพึ่งตนเองของชุมชน หนองสาหร่าย อำเภอพนมทวน จังหวัด กาญจนบุรี	กนกกาญจน์ เมืองแก้ว
13.50-14.10 น.	4SC_O05	ตำนานศาลปู่ตาอัตลักษณ์วัฒนธรรมกลุ่มชาติพันธุ์ในจังหวัด สุรินทร์	สิริลักษณ์ บุ่งทอง
14.10-14.30 น.	4SC_O06	ขอแรง : แบบแผน และกิจกรรมการมีส่วนร่วมในชุมชนต่อการ พัฒนากลุ่มอาชีพท้องถิ่น กรณีศึกษา ตำบลกรูงชิง อำเภอนบพิตำ จังหวัดนครศรีธรรมราช	จิตติมา ดำรงวัฒนะ
14.30-14.50 น.	4SC_O07	"จวมกรุสนมสังวาลย์" มรดกภูมิปัญญาของกลุ่มชาวไทยเขมร	ยโสธรา สิริภาประภากร
14.50-15.10 น.	4SC_O08	ความเชื่อที่มีต่อ "บุญข้าชะ" บุญพิธีของชาวอีสาน	สุทัศน์ ประทุมแก้ว
15.10-15.30 น.	4SC_O09	การเรียนการสอนเชิงบูรณาการโดยชุมชนมีส่วนร่วมในรายวิชา ทฤษฎีการจัดการสื่อสาร ของนักศึกษานิเทศศาสตร์ มหาวิทยาลัยราชภัฏรำไพพรรณี	อภิวรรณ ศิรินันทนา
15.30-15.50 น.	4SC_O10	ภาวะปัญหาของคุณแม่วัยทีนในบ้านพักฉุกเฉิน	ชัยโรจน์ สันทาลุณย์
15.50-16.10 น.	4SC_O11	ทิศทางการนิเทศเพื่อพัฒนาคุณภาพการศึกษาปฐมวัยในทศวรรษ หน้า (พ.ศ.2560 – 2569)	เพียงกานต์ พวงพยอม
16.10-16.30 น.	4SC_O12	Pragmatics and power: Doctor-patient interactions at Nakhonphanom Hospital	Krittima Janyaphet
16.30-16.50 น.	4SC_O13	ปัจจัยที่มีอิทธิพลต่อความมั่นคงทางเศรษฐกิจของผู้สูงอายุโรค เรื้อรัง ในจังหวัดอุดรดิตถ์	ณัฐนิชา ปันแจ่ม
16.50-17.10 น.	4SC_O14	การเปลี่ยนผ่านความรู้เกี่ยวกับความปลอดภัยทางการบินด้วย วิธีการเรียนรู้สู่การเปลี่ยนแปลง กรณีศึกษา นักศึกษาสถาบัน พัฒนาบุคลากรการบิน มหาวิทยาลัยเกษมบัณฑิต	เวธกา วัชรานุรักษ์