



แผนปฏิบัติการ
ประจำปีงบประมาณ 2563
(1 ตุลาคม 2562 – 30 กันยายน 2563)
ศิลปศาสตร์และวิทยาศาสตร์
มหาวิทยาลัยนครพนม

ฝ่ายวิจัย
คณะศิลปศาสตร์และวิทยาศาสตร์ มหาวิทยาลัยนครพนม



แผนปฏิบัติการ
ประจำปีงบประมาณ 2563
(1 ตุลาคม 2562 – 30 กันยายน 2563)
ศิลปศาสตร์และวิทยาศาสตร์
มหาวิทยาลัยนครพนม

ฝ่ายวิจัย
คณะศิลปศาสตร์และวิทยาศาสตร์ มหาวิทยาลัยนครพนม

ส่วนที่ 1

ข้อมูลพื้นฐานของคณะศิลปศาสตร์และวิทยาศาสตร์

ประวัติคณะศิลปศาสตร์และวิทยาศาสตร์ มหาวิทยาลัยนครพนม

คณะศิลปศาสตร์และวิทยาศาสตร์ มหาวิทยาลัยนครพนม เดิมเป็นคณะศิลปศาสตร์และวิทยาศาสตร์ สถาบันราชภัฏนครพนม ตามราชกิจจานุเบกษา ฉบับกฤษฎีกา เล่มที่ 118 ตอนที่ 59 ก วันที่ 20 กรกฎาคม พุทธศักราช 2544 ต่อมาได้มีการปรับสถาบันราชภัฏเป็นมหาวิทยาลัยราชภัฏด้วยพระราชบัญญัติมหาวิทยาลัยราชภัฏ พุทธศักราช 2547 ได้ประกาศใช้ในราชกิจจานุเบกษา ฉบับกฤษฎีกา เล่ม 121 ตอนพิเศษ 23 ก ลงวันที่ 14 มิถุนายน พุทธศักราช 2547 จึงมีผลให้สถาบันราชภัฏนครพนมได้รับการยกฐานะขึ้นเป็นมหาวิทยาลัยราชภัฏนครพนม ตั้งแต่วันที่ 15 มิถุนายน พุทธศักราช 2547

หลังจากการดำเนินงานในฐานะมหาวิทยาลัยราชภัฏมาระยะหนึ่ง รัฐบาลมีนโยบายในการตั้งมหาวิทยาลัยนครพนม โดยการหลอมรวมสถาบันศึกษาในจังหวัดนครพนมให้มาอยู่ในสังกัดเดียวกัน ดังนั้นจึงกำหนดนโยบายให้รวมมหาวิทยาลัยราชภัฏนครพนม มหาวิทยาลัยมหาสารคาม วิทยาเขตนครพนม วิทยาลัยเทคนิคนครพนม วิทยาลัยเกษตรและเทคโนโลยีนครพนม วิทยาลัยการอาชีพธาตุพนม วิทยาลัยการอาชีพนาหว้า และวิทยาลัยพยาบาลบรมราชชนนี มาจัดตั้งเป็นมหาวิทยาลัยนครพนม โดยได้ประกาศใช้ในราชกิจจานุเบกษา เล่ม 122 ตอนที่ 75 ก ลงวันที่ 1 กันยายน 2548 คณะศิลปศาสตร์และวิทยาศาสตร์ จึงมีสถานะเป็นคณะหนึ่งในมหาวิทยาลัยนครพนมนับแต่นั้น

ปรัชญา

จริยธรรม นำปัญญา สร้างคุณค่าความเป็นคน

วิสัยทัศน์

คณะศิลปศาสตร์และวิทยาศาสตร์ มหาวิทยาลัยนครพนม เป็นองค์กรแห่งการสร้างสรรค์สังคมพหุวัฒนธรรม ที่มุ่งผลิตบัณฑิตด้านภาษาและสังคมศาสตร์ บนฐานการวิจัยและบริการวิชาการ ในอนุภูมิภาคกลุ่มน้ำโขง

ข้อความอธิบายวิสัยทัศน์

- 1) องค์กรแห่งการเรียนรู้ หมายถึง เป็นองค์กรที่มีการสร้างช่องทางให้เกิดการถ่ายทอดความรู้ซึ่งกันและกันภายในระหว่างบุคลากร ควบคู่ไปกับการรับความรู้จากภายนอก เป้าประสงค์สำคัญ คือ เอื้อให้เกิดโอกาสในการหาแนวปฏิบัติที่ดีที่สุด (Best Practices) เพื่อนำไปสู่การพัฒนาและสร้างเป็นฐานความรู้ที่เข้มแข็ง (Core competence) ขององค์กร เพื่อให้ทันต่อการเปลี่ยนแปลงของสังคมโลกที่เกิดขึ้นอยู่ตลอดเวลา
- 2) คณะชั้นนำ หมายถึง ชั้นนำในอนุภูมิภาคกลุ่มน้ำโขง
- 3) ในอนุภูมิภาคกลุ่มน้ำโขง หมายถึง กลุ่มประเทศ 6 ประเทศ คือ ไทย สปป.ลาว พม่า กัมพูชา เวียดนาม จีน(ยูนนาน)

พันธกิจ

1. ผลิตภัณฑ์สู่สังคมแห่งภูมิปัญญาและการเรียนรู้ มีความสามารถทางวิชาการและทักษะวิชาชีพ มีคุณธรรม จริยธรรม เพื่อเป็นบัณฑิตที่มีคุณภาพ
2. พัฒนาการวิจัย ผลงานวิจัยที่สร้างสรรค์เกิดประโยชน์กับการจัดการเรียนการสอนและการปฏิบัติพันธกิจอื่นๆของคณะ สร้างเครือข่ายความร่วมมือระหว่างสถาบันการศึกษาทั้งในและต่างประเทศ
3. พัฒนาการให้บริการวิชาการแก่สังคมที่ทันสมัย ทั้งในและนอกประเทศ เพื่อเสริมสร้างความเข้มแข็งและยั่งยืนของสังคมและประเทศชาติ
4. ส่งเสริมทำนุบำรุงศิลปวัฒนธรรม อนุรักษ์ ฟื้นฟู สืบสาน พัฒนา เผยแพร่ศิลปวัฒนธรรมภูมิปัญญาท้องถิ่น
5. การบริหารจัดการที่ดีด้วยหลักธรรมาภิบาล มี 4 ข้อสนับสนุน ดังนี้
 - 1) พัฒนาการบริหารและการจัดการบนฐานความรู้และนวัตกรรม ยึดหลักธรรมาภิบาล การใช้ทรัพยากรเป็นไปอย่างมีประสิทธิภาพและประสิทธิผล คำนึงถึงเกิดประโยชน์สูงสุดกับทุกภาคส่วนอย่างมีคุณภาพ
 - 2) พัฒนาศักยภาพการเงินและงบประมาณเชิงการบริหาร จัดการด้านการเงินที่เน้นความโปร่งใส ความถูกต้อง ใช้เม็ดเงินอย่างคุ้มค่า มีประสิทธิภาพและเกิดประโยชน์สูงสุด มีแผนการใช้จ่ายเงินที่สะท้อนความต้องการใช้เงินอย่างมีประสิทธิภาพ จัดสรรงบประมาณและจัดทำรายงานทางการเงินอย่างเป็นระบบทุกพันธกิจ มีระบบตรวจสอบการใช้จ่ายเงินอย่างมีประสิทธิภาพ
 - 3) พัฒนาระบบและกลไกการประกันคุณภาพ มีการควบคุมดูแลปัจจัยที่เกี่ยวข้องกับคุณภาพ ตรวจสอบ ติดตาม ประเมินผลการดำเนินงาน เพื่อนำไปสู่การพัฒนาปรับปรุงคุณภาพอย่างต่อเนื่องสม่ำเสมอ มีการพัฒนานวัตกรรมด้านการประกันคุณภาพของคณะ
 - 4) ยกระดับคุณภาพและมาตรฐานการศึกษาของคณะให้สูงขึ้นทัดเทียมกับนานาชาติในระดับภูมิภาคและนอกภูมิภาค เสริมสร้างความร่วมมือและมีเป้าหมายร่วมกันระหว่างหน่วยงานที่เกี่ยวข้อง รวมทั้งผู้มีส่วนได้ส่วนเสีย เพื่อเป็นการเชื่อมโยงการดำเนินงานสู่การพัฒนาคุณภาพร่วมกัน

เอกลักษณ์คณะศิลปศาสตร์และวิทยาศาสตร์

“คณะแห่งการสร้างสรรค์พหุวิทยาการ”

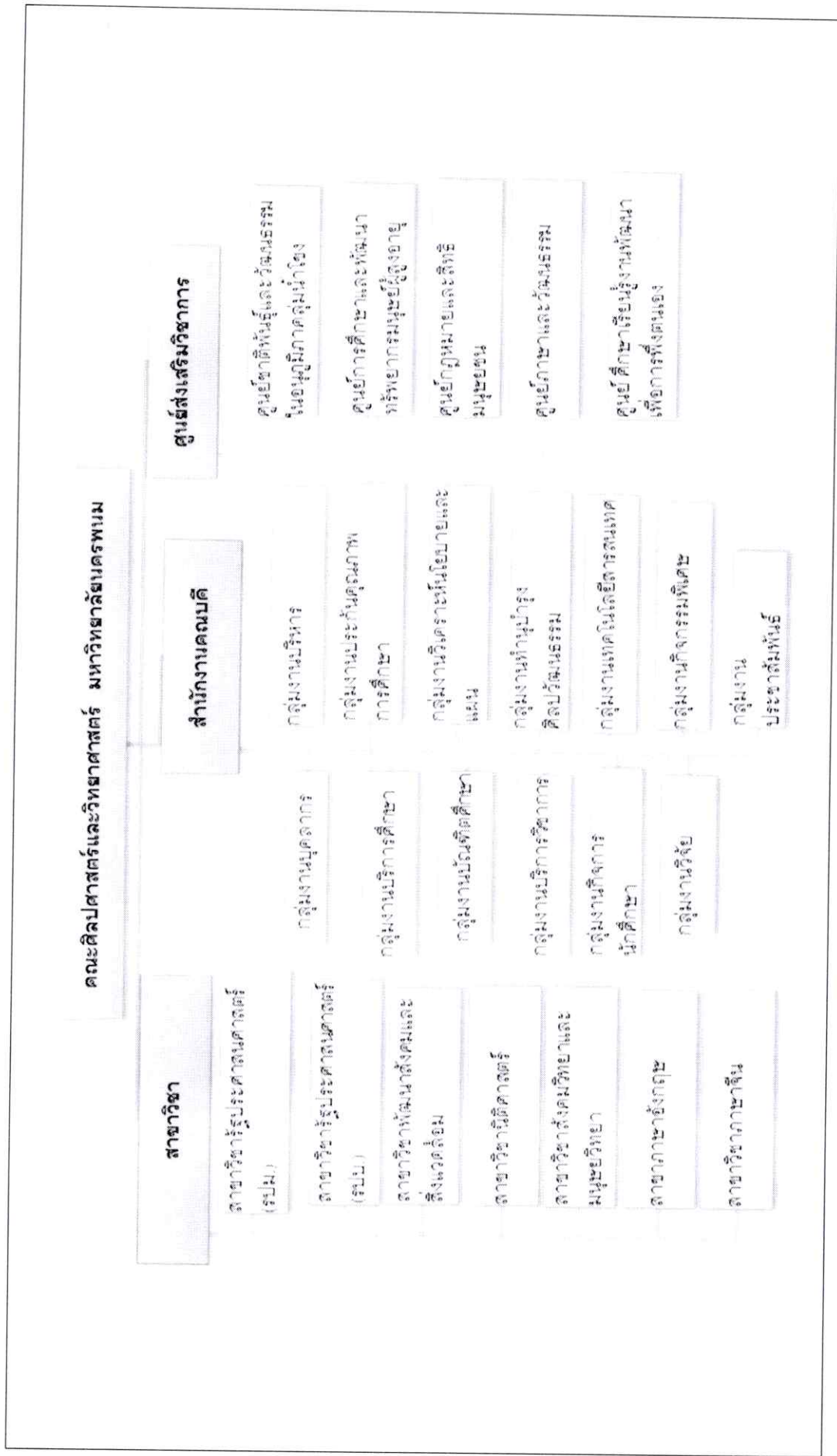
อัตลักษณ์คณะศิลปศาสตร์และวิทยาศาสตร์

“สื่อสารเด่น เน้นจิตอาสา มีทักษะการทำงาน”

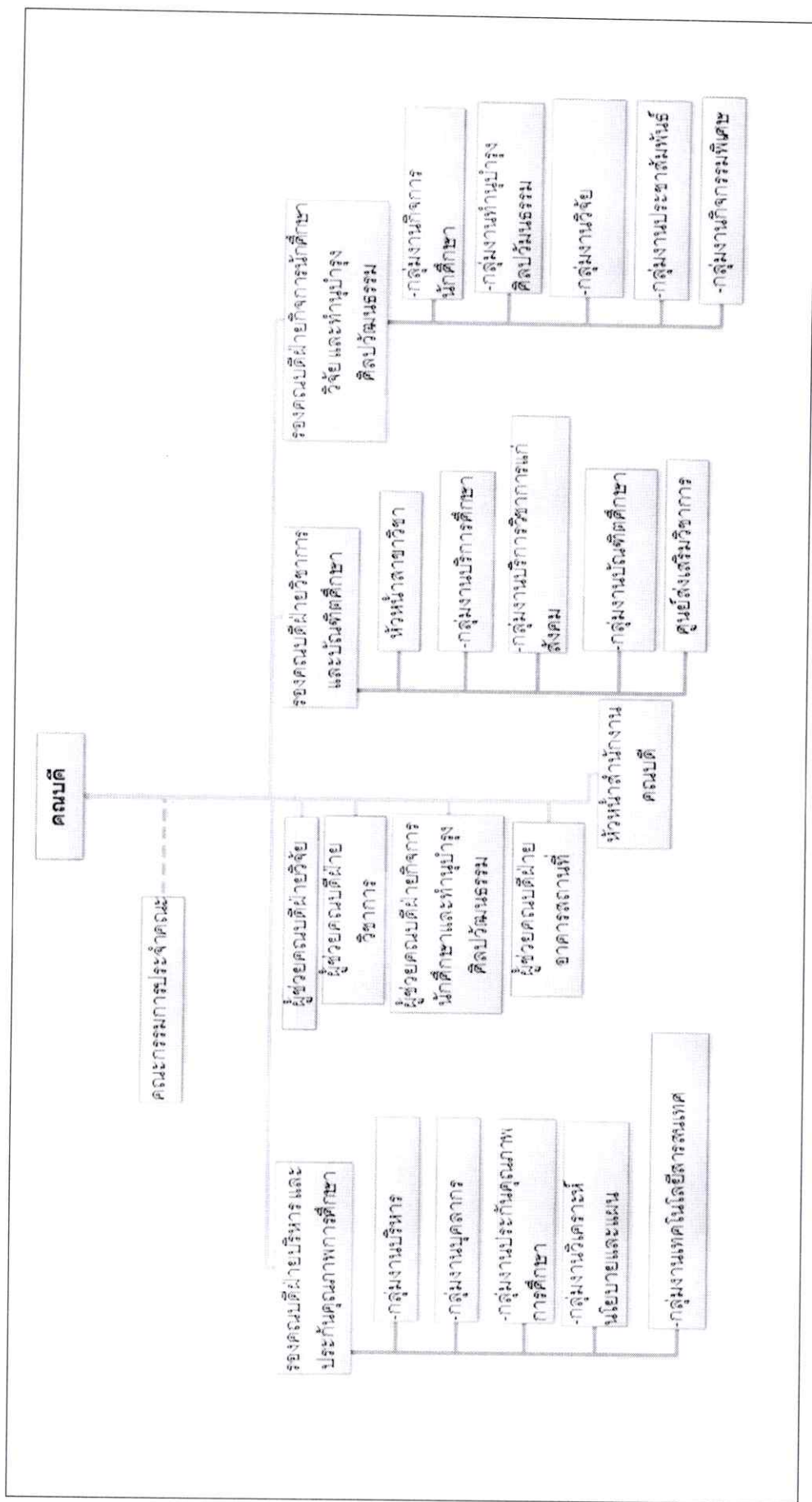
ค่านิยมร่วม (Shared Value) คณะศิลปศาสตร์และวิทยาศาสตร์ (FLAS)

F = Flexibility	ความยืดหยุ่นในการปรับตัวให้เข้ากับสิ่งแวดล้อมในการเปลี่ยนแปลง
L = Learning	การเรียนรู้อย่างต่อเนื่อง
A = Accountability	ความรับผิดชอบต่อองค์กรและต่อสังคม
S = Success	ความสำเร็จ

โครงสร้างองค์กร คณะศิลปศาสตร์และวิทยาศาสตร์ มหาวิทยาลัยรัตนนครพนม



โครงสร้างการบริหาร
คณะศิลปศาสตร์และวิทยาศาสตร์ มหาวิทยาลัยนครพนม



ผลการวิเคราะห์สภาพแวดล้อม (SWOT Analysis)
คณะศิลปศาสตร์และวิทยาศาสตร์ มหาวิทยาลัยนครพนม

ปัจจัยภายใน

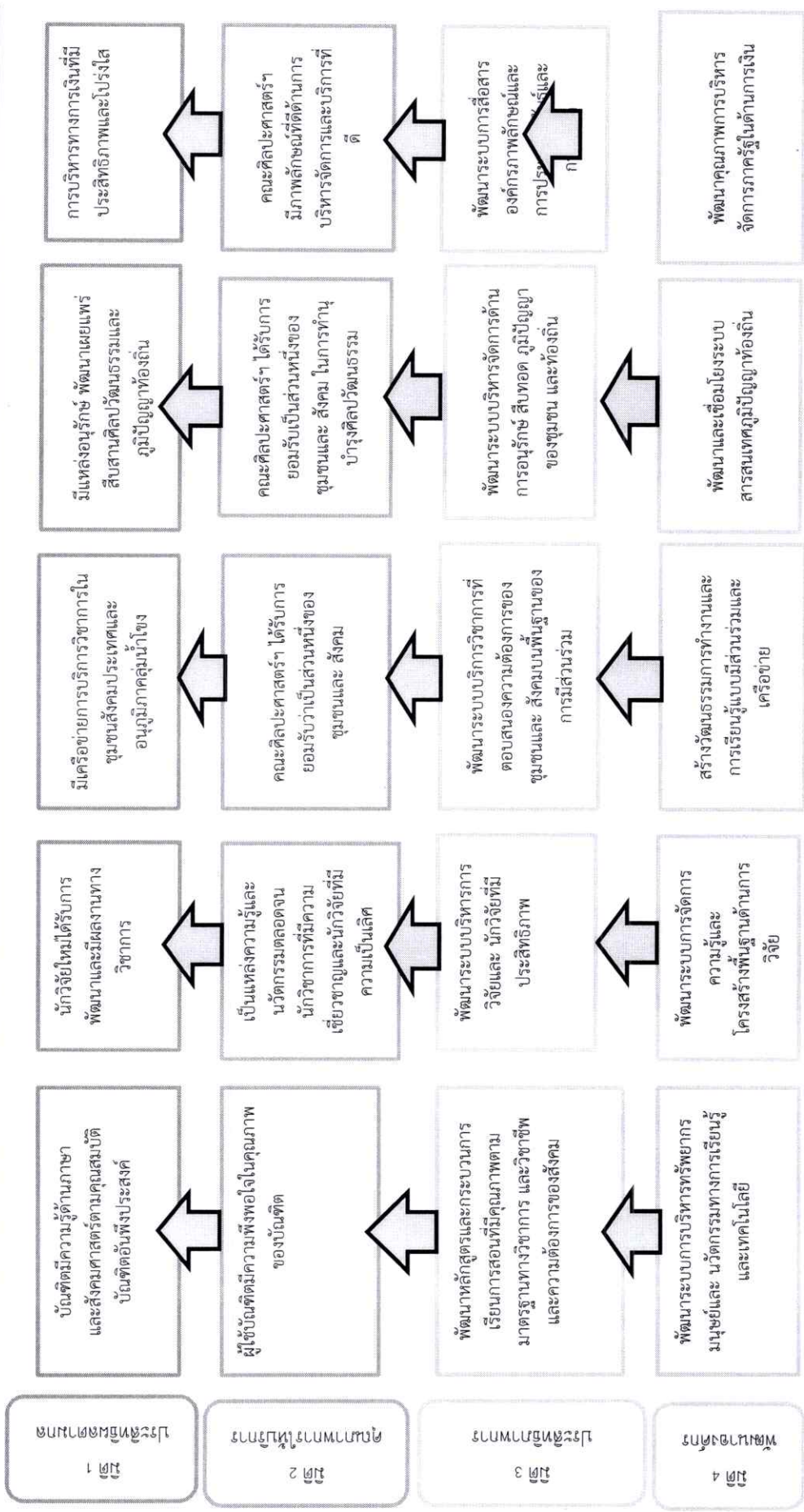
จุดแข็ง (Strengths)	จุดอ่อน (Weaknesses)
S1. บุคลากรมีศักยภาพในการผลิตผลงานวิชาการที่หลากหลาย	W1. นักศึกษาส่วนมากมีทักษะทางภาษาต่างประเทศต่ำกว่าเกณฑ์
S2. คณะฯมีอาคารสถานที่ วัสดุ อุปกรณ์ ห้องเรียน และห้องปฏิบัติการ มีความพร้อมในการจัดการเรียนการสอน	W2. บุคลากรมีตำแหน่งทางวิชาการแต่ยังไม่เป็นไปตามเกณฑ์
S3. คณะฯมีหลักสูตรที่ครอบคลุมด้านภาษา สังคมศาสตร์ และมนุษยศาสตร์ที่มีการจัดการเรียนการสอนแบบบูรณาการ และเน้นการเรียนรู้จากปฏิบัติในสถานการณ์จริง	W3. บุคลากรสายวิชาการมีคุณวุฒิปริญญาเอกยังไม่เป็นไปตามเกณฑ์
S.4 คณะฯมีระบบบริหารจัดการโดยใช้หลักธรรมาภิบาล และกระบวนการมีส่วนร่วม	W4. สวัสดิการด้านการรักษาพยาบาลของบุคลากรมีข้อจำกัด
S.5 บรรยากาศที่สำเร็จการศึกษา มีคุณภาพและมีจิตอาสาเป็นที่พึงพอใจของผู้ใช้บัณฑิต	W5. การจัดการเรียนการสอนภาษาอังกฤษยังไม่เป็นไปตามเกณฑ์

ปัจจัยภายนอก

โอกาส (Opportunities)	อุปสรรค (Threats)
O1. มีโอกาสแลกเปลี่ยนเรียนรู้และสร้างเครือข่ายความร่วมมือทางวิชาการและศิลปวัฒนธรรมกับประเทศในอนุภูมิภาคลุ่มน้ำโขง	T1. สถานการณ์ทางเศรษฐกิจอยู่ในภาวะชะลอตัวจึงส่งผลกระทบต่อรายได้ของประชาชนในการส่งบุตรหลานเข้าศึกษาต่อ
O2. จังหวัดนครพนมเป็นพื้นที่เขตเศรษฐกิจพิเศษ	T2. อัตราการเกิดของประชากรลดลง
O3. มีแหล่งทุนภายนอกให้การสนับสนุนการวิจัยและบริการวิชาการแก่สังคม	T3. มีสถาบันการศึกษาที่มีชื่อเสียงในพื้นที่ใกล้เคียงเป็นคู่แข่งในการรับนักศึกษาเข้า
O4. หน่วยงาน องค์กร ทั้งภาครัฐและเอกชนให้ความร่วมมือ	T4. ระบบขนส่งสาธารณะไม่เอื้ออำนวยต่อการเดินทางมาเรียน
O5. จังหวัดนครพนมมีความโดดเด่นทางด้านชาติพันธุ์และด้านศิลปวัฒนธรรมที่หลากหลาย	T5. ค่านิยมของผู้ปกครองและผู้เรียนที่นิยมศึกษาต่อในสถาบันที่มีชื่อเสียง

แผนที่กลยุทธ์ (Strategy Map)
คณะศิลปศาสตร์และวิทยาศาสตร์

วิสัยทัศน์
คณะศิลปศาสตร์และวิทยาศาสตร์ มหาวิทยาลัยนครพนม เป็นองค์กรแห่งการเรียนรู้และ เป็นคนละชั้นนำ ที่มุ่งผลิตบัณฑิตด้านภาษาและ สังคมศาสตร์
บนฐานการวิจัยและ บริการวิชาการ ในอนภูมิภาคลุ่มน้ำโขง



แผนปฏิบัติการประจำปีงบประมาณ 2563

ฝ่ายวิจัย คณะศิลปศาสตร์และวิทยาศาสตร์ มหาวิทยาลัยนครพนม

ยุทธศาสตร์ที่ 2 สร้างงานวิจัยและนวัตกรรมเพื่อขับเคลื่อนผลสัมฤทธิ์ของมหาวิทยาลัยนวัตกรรมประเทศไทย 4.0

เป้าประสงค์	ตัวชี้วัด	หน่วยนับ	เป้าหมาย	โครงการ/กิจกรรม	งบประมาณ			ระยะเวลา ดำเนินการ	ผู้รับผิดชอบ
					แผ่นดิน	รายได้	สะสม อื่นๆ		
1. พัฒนาระบบการบริหารจัดการงานวิจัย และนวัตกรรม ทม และภูมิภาค 2. พัฒนาศักยภาพบุคลากรด้านภาควิจัย	1. บุคลากรได้รับสนับสนุนทุนวิจัยภายในและภายนอก	จำนวนเงิน	25,000 บาท	1) โครงการพัฒนาสนับสนุนงานวิจัย 1.1) โครงการพัฒนาศักยภาพนักวิจัย 1.2) โครงการสนับสนุนทุนวิจัย 1.3) โครงการสนับสนุนการผลิตตำรา	65,000	188,000	112,000	ตค. 62 - กย. 63	งานวิจัย งานวิจัย งานวิจัย
	2. จำนวนบทความวิชาการหรือบทความวิจัย ที่ได้รับการตีพิมพ์ในวารสารระดับชาติและนานาชาติ	เรื่อง	10						
	3. ร้อยละของอาจารย์นักวิจัยและเจ้าหน้าที่ที่ได้รับการพัฒนาด้านการวิจัย	ร้อยละ	50						
รวมทั้งสิ้น (สามแสนหกหมื่นห้าพันบาทถ้วน)							365,000		

*หมายเหตุ

บท. (เงินรายได้) แผนงานโครงการวิจัยและนวัตกรรมเพื่อการพัฒนาสังคมและสิ่งแวดล้อม
ผลิตผลงานวิจัยเพื่อสร้างความรู้
หมวดงบประมาณ

แผนปฏิบัติการประจำปีงบประมาณ 2563
ฝ่ายวิจัย คณะศิลปศาสตร์และวิทยาศาสตร์ มหาวิทยาลัยนครพนม

ยุทธศาสตร์ที่ 4 บริหารจัดการโดยใช้หลักธรรมาภิบาลภายใต้ปรัชญาเศรษฐกิจพอเพียง

เป้าประสงค์	ตัวชี้วัด	หน่วย นับ	เป้าหมาย 2563	โครงการ/กิจกรรม	งบประมาณ				ระยะเวลา ดำเนินการ	ผู้รับผิดชอบ
					แผ่นดิน	รายได้	สะสม	อื่นๆ		
1. มีระบบการบริหารจัดการที่มีคุณภาพ	1. ผลประเมินการประกันคุณภาพการศึกษา เรื่องการบริหาร	คะแนนเฉลี่ย	5	1.โครงการจัดการความรู้ (KM) 1.1) โครงการจัดการความรู้ด้านการวิจัย	10,000					งานวิจัย
รวมทั้งสิ้น					10,000					

*หมายเหตุ

แผ่นดิน

แผนงานพื้นฐานด้านการพัฒนาและเสริมสร้างศักยภาพคน
ผลิตดีสู่สำเร็จการศึกษาด้านสังคมศาสตร์
หมวดงบประมาณ

