



แผนงานบริหารความเสี่ยง  
ประจำปีงบประมาณ 2559  
คณะศิลปศาสตร์และวิทยาศาสตร์  
มหาวิทยาลัยนครพนม

ผ่านที่ประชุมคณะกรรมการประจำคณะศิลปศาสตร์และวิทยาศาสตร์ ครั้งที่ 10/2558  
วันอังคาร ที่ 30 ตุลาคม 2558 ห้องประชุมชั้น 2 อาคาร 50 พรรษาชวีราลงกรณ์  
คณะศิลปศาสตร์และวิทยาศาสตร์ มหาวิทยาลัยนครพนม

งานวิเคราะห์นโยบายและแผน  
คณะศิลปศาสตร์และวิทยาศาสตร์

**บทสรุปสำหรับผู้บริหารการบริหารความเสี่ยง**  
**คณะศิลปศาสตร์และวิทยาศาสตร์ มหาวิทยาลัยนครพนม**  
**ประจำปีงบประมาณ 2559**

---

การบริหารความเสี่ยงเป็นเรื่องเกี่ยวข้องกับบุคลากรทุกระดับในองค์กรตั้งแต่คณะกรรมการผู้บริหาร และบุคลากรทุกคน ที่ต้องร่วมกันพิจารณาวิเคราะห์เชิงบูรณาการในการบริหารความเสี่ยงเพื่อเชื่อมโยงกับ ยุทธศาสตร์ นโยบาย แผนปฏิบัติการ และกิจกรรมขององค์กร

แผนบริหารความเสี่ยง มหาวิทยาลัยนครพนม ประจำปีงบประมาณ 2559 จัดทำขึ้นตามกระบวนการ ตรวจสอบ การควบคุมภายใน และให้มีระบบบริหารความเสี่ยงที่ควบคุมปัจจัยกิจกรรมและกระบวนการ ดำเนินงานที่อาจเป็นมูลเหตุของความเสียหายให้อยู่ในระดับที่ยอมรับและควบคุมได้ ตลอดจนเพื่อป้องกัน บรรเทาความรุนแรงของปัญหาตลอด รวมทั้งจัดทำแผนสำรองต่อภาวะฉุกเฉิน เพื่อให้ระบบงานต่าง ๆ มีความ พร้อมใช้งานโดยปรับปรุงระบบอย่างต่อเนื่องทันต่อการเปลี่ยนแปลงอันจะทำให้การดำเนินงานของ มหาวิทยาลัยบรรลุเป้าหมายตามวิสัยทัศน์ต่อไป

วัตถุประสงค์ของการบริหารความเสี่ยง

1. เพื่อให้ผลการดำเนินงานบรรลุตามวิสัยทัศน์ พันธกิจ ยุทธศาสตร์และเป้าประสงค์ของคณะศิลป ศาสตร์และวิทยาศาสตร์ มหาวิทยาลัยนครพนมอย่างมีประสิทธิภาพและประสิทธิผล
2. เพื่อให้ผู้เกี่ยวข้องทุกฝ่ายได้มีความเข้าใจแนวทางการบริหารความเสี่ยงในทิศทางเดียวกันเป็นการเพิ่ม คุณค่าและสร้างความมั่นใจในการดำเนินงาน
3. เพื่อให้สามารถระบุเหตุการณ์ที่อาจเกิดขึ้นและส่งผลกระทบต่อที่เป็นตัวเงินและไม่เป็นตัวเงินต่อองค์กร เป็นแมทริกซ์ ความเสี่ยง มี 4 ระดับ คือ สูงมาก สูง กลางและต่ำ ในการประเมินระดับความเสี่ยง
4. ในการบริหารจัดการความเสี่ยง ให้อยู่ในขอบเขตที่องค์กรยอมรับได้

## คำนำ

การบริหารงานในปัจจุบันมีความจำเป็นอย่างยิ่งที่จะต้องมีการบริหารจัดการอย่างเป็นระบบ เพื่อที่จะทำให้ทราบว่าหน่วยงานจะเผชิญกับปัญหาอะไร และจะหาทางป้องกันอย่างไรเพื่อให้ความสูญเสียที่อาจเกิดขึ้นมีผลกระทบต่อหน่วยงานน้อยที่สุด เหตุผลเบื้องต้นที่สนับสนุนให้มีการบริหารความเสี่ยงในองค์กรก็คือ การที่ทุกองค์กรต้องพยายามสร้าง หรือเพิ่มมูลค่าให้กับผู้มีส่วนได้เสีย แม้ว่าความไม่แน่นอนหลายประการที่อาจส่งผลกระทบต่อการดำเนินงาน มูลค่าขององค์กรจะเกิดขึ้นเพียงใด ขึ้นอยู่กับความสามารถของผู้บริหารในการตัดสินใจ และการกำหนดกลยุทธ์การบริหารงานในองค์กรนั้นๆ ซึ่งความไม่แน่นอนของการดำเนินงานในองค์กร เป็นเสมือนดาบสองคม คืออาจก่อให้เกิดผลลัพธ์ในทางบวกถือว่าเป็นการให้โอกาสแก่องค์กร หรืออาจก่อให้เกิดทางลบ ซึ่งถือว่าเป็นความเสี่ยง ดังนั้นผู้บริหารจะต้องใช้โอกาสให้เป็นประโยชน์ในการกำหนดกลยุทธ์องค์กร หรือกำหนดระดับความเสี่ยงที่เหมาะสมที่องค์กรสามารถยอมรับได้ หลักการในการบริหารความเสี่ยงไม่ได้เป็นแนวทางในการสร้างสถานะแวดล้อมที่ปราศจากความเสี่ยง แต่เป็นการทำให้ผู้บริหารสามารถบริหารและดำเนินงานได้อย่างมีประสิทธิภาพภายใต้สถานะแวดล้อมที่มีความเสี่ยง ดังนั้นการบริหารความเสี่ยงจึงเป็นเครื่องมือหนึ่งที่หน่วยงานต้องนำมาใช้ในการบริหารและจัดการหน่วยงาน เพื่อช่วยในการตัดสินใจของผู้บริหารในอันที่จะหาวิธีการที่ดีที่สุด เพื่อใช้เป็นแนวทางในการตัดสินใจและแก้ไขปัญหาต่างๆ ที่อาจเกิดขึ้นในอนาคต ทั้งนี้เพื่อลดความเสียหายในน้อยที่สุด โดยมีค่าใช้จ่ายน้อยที่สุด

การดำเนินงานบริหารความเสี่ยง ดำเนินการขึ้นเพื่อให้สอดคล้องกับกลยุทธ์และพันธกิจการบริหาร คณะศิลปศาสตร์และวิทยาศาสตร์ มหาวิทยาลัยนครพนม ในปัจจุบัน มีแนวคิดของการบริหารความเสี่ยง โดยเน้นการปฏิบัติ และตรวจสอบ ประเมินผล เพื่อเสริมสร้างคุณค่าในเนื้องานตามพันธกิจขององค์กร ซึ่งอาจมีปัจจัยเสี่ยงที่ทำให้ไม่บรรลุผลตามพันธกิจ ประกอบกับคณะศิลปศาสตร์และวิทยาศาสตร์ ได้จัดทำคำรับรองการปฏิบัติราชการ กับ ก.พ.ร. ซึ่งต้องมีการพัฒนาตัวชี้วัดระดับความสำเร็จในการจัดทำระบบบริหารความเสี่ยง ภาระงานนี้สอดคล้องกับงานตรวจสอบภายใน สำนักงานอธิการบดี มหาวิทยาลัยนครพนม ซึ่งสอดคล้องกับระเบียบคณะกรรมการตรวจเงินแผ่นดินว่าด้วยการกำหนดมาตรฐานการควบคุมภายใน พ.ศ.2544 เพื่อบริหารความเสี่ยงให้มีประสิทธิผลและเหมาะสมกับสภาพแวดล้อมและความเสี่ยงที่เปลี่ยนแปลงไปอยู่เสมอ รวมถึงตัวชี้วัดการประกันคุณภาพการศึกษาภายในสถานศึกษาระดับอุดมศึกษา ปี พ.ศ. 2558 ของสำนักงานคณะกรรมการการอุดมศึกษา โดยมีการติดตาม และประเมินผลงานตามแผน และรายงานต่อสภาสถาบันอย่างน้อยปีละครั้ง

คณะศิลปศาสตร์และวิทยาศาสตร์ มหาวิทยาลัยนครพนม ได้เห็นความสำคัญในการจัดทำแผนการบริหารความเสี่ยง เพื่อป้องกันบรรเทาความรุนแรงของปัญหา หันต่อการเปลี่ยนแปลงอันจะทำให้การดำเนินงานของคณะศิลปศาสตร์และวิทยาศาสตร์ มหาวิทยาลัยนครพนม บรรลุเป้าหมายตามพันธกิจต่อไป

คณะศิลปศาสตร์และวิทยาศาสตร์

21 ตุลาคม 2558

## สารบัญ

| เรื่อง  | หน้า |
|---|------|
| บทที่ 1 บทนำ  |      |
| ความเป็นมาของคณะศิลปศาสตร์และวิทยาศาสตร์  | 1    |
| โครงสร้างการบริหาร  | 2    |
| วิสัยทัศน์  | 3    |
| พันธกิจ   | 3    |
| เป้าประสงค์   | 4    |
| เอกลักษณ์มหาวิทยาลัยนครพนม  | 4    |
| อัตลักษณ์ของมหาวิทยาลัยนครพนม   | 4    |
| หลักการและเหตุผล  | 4    |
| วัตถุประสงค์ของแผนบริหารความเสี่ยง  | 4    |
| ตัวชี้วัดของแผนงานบริหารความเสี่ยง  | 5    |
| ผู้รับผิดชอบการดำเนินงาน  | 5    |
| วิธีดำเนินงาน   | 5    |
| ประโยชน์ของการบริหารจัดการความเสี่ยง  | 6    |
| นโยบายการบริหารจัดการความเสี่ยง   | 6    |
| หลักและความจำเป็นในการบริหารความเสี่ยง  | 7    |
| บทที่ 2 ผลการวิเคราะห์ความเสี่ยง  | 11   |
| การวิเคราะห์และระบุความเสี่ยง และปัจจัยที่ก่อให้เกิดความเสี่ยง                  | 11   |
| การประเมินความเสี่ยง  | 11   |
| ปัจจัยนำเข้า (Input)  | 15   |
| ImPact Rating Criteria  | 25   |
| สรุปผลการประเมินความเสี่ยง  | 28   |
| Risk Matrix   | 29   |
| บทที่ 3 แผนบริหารความเสี่ยง   |      |
| แผนบริหารความเสี่ยง   | 30   |
| ภาคผนวก   |      |
| คำสั่งแต่งตั้งคณะกรรมการจัดทำแผนบริหารความเสี่ยง ประจำปีงบประมาณ 2559           |      |
| คำสั่งแต่งตั้งคณะกรรมการบริหารความเสี่ยง ประจำปีงบประมาณ 2559                   |      |
| คำสั่งแต่งตั้งคณะกรรมการจัดทำโครงการบริหารจัดการความเสี่ยง ประจำปีงบประมาณ 2559 |      |
| รายงานการประชุมคณะกรรมการบริหารจัดการความเสี่ยง                                 |      |

## บทที่ 1

### บทนำ

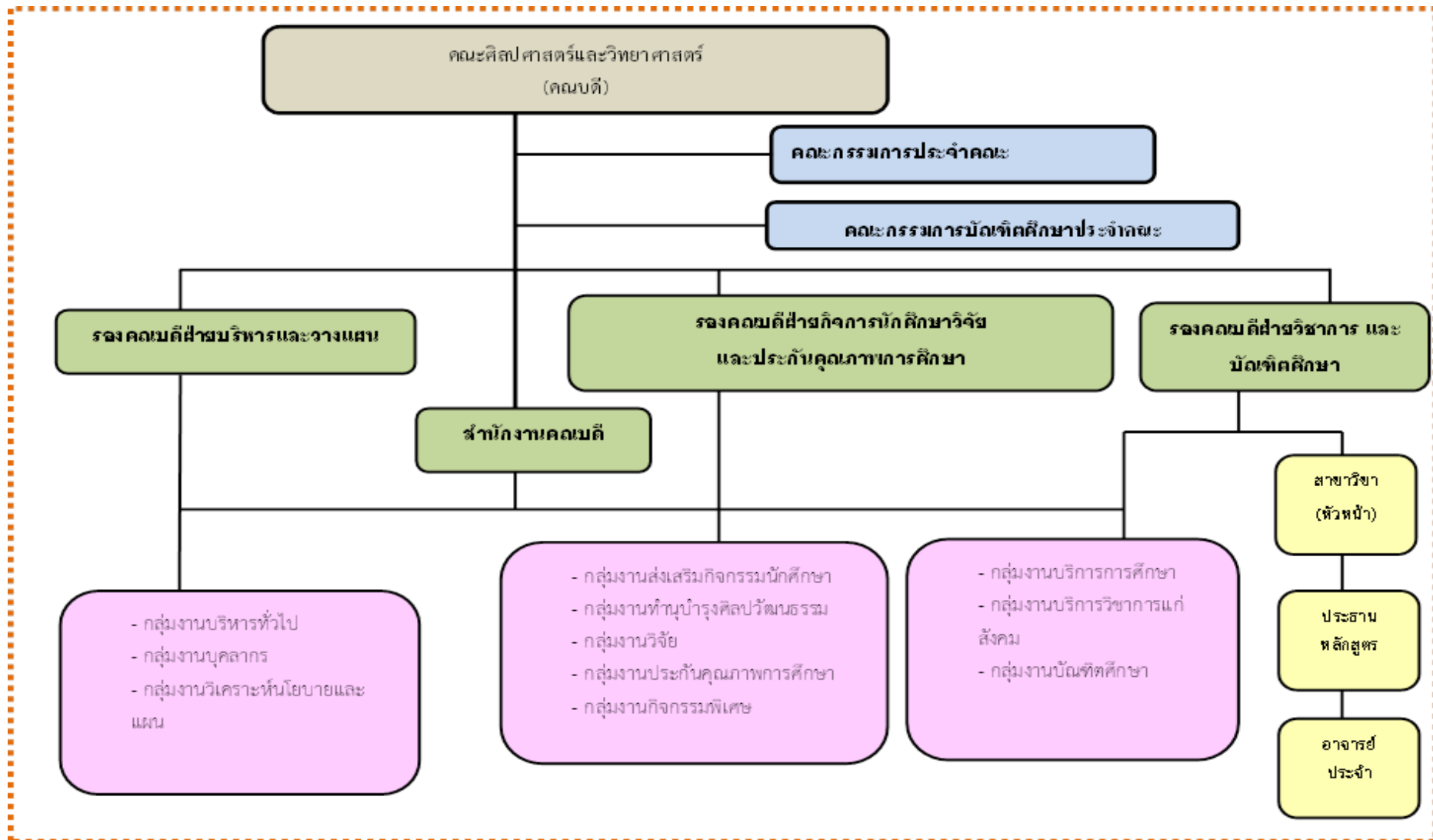
#### ความเป็นมาของคณะศิลปศาสตร์และวิทยาศาสตร์ มหาวิทยาลัยนครพนม

คณะศิลปศาสตร์และวิทยาศาสตร์ มหาวิทยาลัยนครพนม เดิมเป็นคณะศิลปศาสตร์และวิทยาศาสตร์ สถาบันราชภัฏนครพนม ตามราชกิจจานุเบกษา ฉบับกฤษฎีกา เล่มที่ 118 ตอนที่ 59 ก วันที่ 20 กรกฎาคม พุทธศักราช 2544 ต่อมาได้มีการปรับสถาบันราชภัฏเป็นมหาวิทยาลัยราชภัฏด้วยพระราชบัญญัติ มหาวิทยาลัยราชภัฏ พุทธศักราช 2547 ได้ประกาศใช้ในราชกิจจานุเบกษา ฉบับกฤษฎีกา เล่ม 121 ตอน พิเศษ 23 ก ลงวันที่ 14 มิถุนายน พุทธศักราช 2547 จึงมีผลให้สถาบันราชภัฏนครพนมได้รับการยกฐานะขึ้น เป็นมหาวิทยาลัยราชภัฏนครพนม ตั้งแต่วันที่ 15 มิถุนายน พุทธศักราช 2547

หลังจากการดำเนินงานในฐานะมหาวิทยาลัยราชภัฏมาระยะหนึ่ง รัฐบาลมีนโยบายในการตั้ง มหาวิทยาลัยนครพนม โดยการหลอมหลวมสถาบันศึกษาในจังหวัดนครพนมให้มาอยู่ในสังกัดเดียวกัน ดังนั้น จึงกำหนดนโยบายให้รวมมหาวิทยาลัยราชภัฏนครพนม มหาวิทยาลัยมหาสารคาม วิทยาเขตนครพนม วิทยาลัยเทคนิคนครพนม วิทยาลัยเกษตรและเทคโนโลยีนครพนม วิทยาลัยการอาชีพธาตุพนม วิทยาลัยการ อาชีพนาหว้า และวิทยาลัยพยาบาลบรมราชชนนี มาจัดตั้งเป็นมหาวิทยาลัยนครพนม โดยได้ประกาศใช้ในราช กิจจานุเบกษา เล่ม 122 ตอนที่ 75 ก ลงวันที่ 1 กันยายน 2548 คณะศิลปศาสตร์และวิทยาศาสตร์ จึงมี สถานะเป็นคณะหนึ่งในมหาวิทยาลัยนครพนมนับแต่นั้น

ปัจจุบันคณะศิลปศาสตร์และวิทยาศาสตร์ เป็นหน่วยงานในสังกัดมหาวิทยาลัยนครพนม รับผิดชอบ การดำเนินงานตามพันธกิจของมหาวิทยาลัยทั้ง 5 พันธกิจ ซึ่งประกอบไปด้วยการผลิตบัณฑิต การวิจัย การ บริการวิชาการ การทำนุบำรุงศิลปวัฒนธรรม และการบริหารงานตามหลักธรรมาภิบาล ปัจจุบันมีการจัดการ เรียนการสอนใน 4 สาขาวิชา แบ่งเป็นระดับปริญญาตรี 3 สาขาวิชา และระดับปริญญาโท 1 สาขาวิชา มีนักศึกษารวมทั้งหมดประมาณ 759 คน

โครงสร้างการบริหารคณะศิลปศาสตร์และวิทยาศาสตร์ มหาวิทยาลัยนครพนม



**วิสัยทัศน์** คณะศิลปศาสตร์และวิทยาศาสตร์ มหาวิทยาลัยนครพนม เป็นองค์กรแห่งการเรียนรู้และ เป็น คณะชั้นนำ ที่มุ่งผลิตบัณฑิตด้านภาษาและ สังคมศาสตร์ บนฐานการวิจัยและบริการวิชาการ ในอนุภูมิภาคลุ่มน้ำโขง

### ข้อความอธิบายวิสัยทัศน์

- 1) องค์กรแห่งการเรียนรู้ หมายถึง เป็นองค์กรที่มีการสร้างช่องทางให้เกิดการถ่ายทอดความรู้ซึ่งกันและกันภายในระหว่างบุคลากร ควบคู่ไปกับการรับความรู้จากภายนอก เป้าประสงค์สำคัญ คือ เอื้อให้เกิดโอกาสในการหาแนวปฏิบัติที่ดีที่สุด (Best Practices) เพื่อนำไปสู่การพัฒนาและสร้างเป็นฐานความรู้ที่เข้มแข็ง(Core competence) ขององค์กร เพื่อให้ทันต่อการเปลี่ยนแปลงของสังคมโลกที่เกิดขึ้นอยู่ตลอดเวลา
- 2) คณะชั้นนำ หมายถึง ชั้นนำในอนุภูมิภาคลุ่มน้ำโขง
- 3) ในอนุภูมิภาคลุ่มน้ำโขง หมายถึง กลุ่มประเทศ 6 ประเทศ คือ ไทย ลาว พม่า กัมพูชา เวียดนาม จีนตอนใต้

### พันธกิจ

1. ผลิตบัณฑิต สู่อุตสาหกรรมแห่งภูมิปัญญาและการเรียนรู้ มีความสามารถทางวิชาการและทักษะวิชาชีพ มีคุณธรรม จริยธรรม เพื่อเป็นบัณฑิตที่มีคุณภาพ
2. พัฒนาการวิจัย ผลงานวิจัยที่สร้างสรรค์เกิดประโยชน์กับการจัดการเรียนการสอนและการปฏิบัติพันธกิจอื่นๆของคณะ สร้างเครือข่ายความร่วมมือระหว่างสถาบันการศึกษาทั้งในและต่างประเทศ
3. พัฒนาการให้บริการวิชาการแก่สังคมที่ทันสมัย ทั้งในและนอกประเทศ เพื่อเสริมสร้างความเข้มแข็งและยั่งยืนของสังคมและประเทศชาติ
4. ส่งเสริมทำนุบำรุงศิลปวัฒนธรรม อนุรักษ์ ฟื้นฟู สืบสาน พัฒนา เผยแพร่ศิลปวัฒนธรรมภูมิปัญญาท้องถิ่น
5. การบริหารจัดการที่ดีด้วยหลักธรรมาภิบาล มี 4 ข้อสนับสนุน ดังนี้
  - 1) พัฒนาการบริหารและการจัดการบนฐานความรู้และนวัตกรรม ยึดหลักธรรมาภิบาล การใช้ทรัพยากรเป็นไปอย่างมีประสิทธิภาพและประสิทธิผล คุ่มค่า เกิดประโยชน์สูงสุดกับทุกภาคส่วนอย่างมีคุณภาพ
  - 2) พัฒนาศักยภาพการเงินและงบประมาณเชิงการบริหาร จัดการด้านการเงินที่เน้นความโปร่งใส ความถูกต้อง ใช้เม็ดเงินอย่างคุ้มค่า มีประสิทธิภาพและเกิดประโยชน์สูงสุด มีแผนการใช้จ่ายเงินที่สะท้อนความต้องการใช้เงินอย่างมีประสิทธิภาพ จัดสรรงบประมาณและจัดทำรายงานทางการเงินอย่างเป็นระบบทุกพันธกิจ มีระบบตรวจสอบการใช้จ่ายเงินอย่างมีประสิทธิภาพ
  - 3) พัฒนาระบบและกลไกการประกันคุณภาพ มีการควบคุมดูแลปัจจัยที่เกี่ยวข้องกับคุณภาพ ตรวจสอบ ติดตาม ประเมินผลการดำเนินงาน เพื่อนำไปสู่การพัฒนาปรับปรุงคุณภาพอย่างต่อเนื่องสม่ำเสมอ มีการพัฒนานวัตกรรมด้านการประกันคุณภาพของคณะ
  - 4) ยกระดับคุณภาพและมาตรฐานการศึกษาของคณะให้สูงขึ้นทัดเทียมกับนานาชาติ ประเทศ ทั้งในระดับภูมิภาคและนอกภูมิภาค เสริมสร้างความร่วมมือและมีเป้าหมายร่วมกันระหว่างหน่วยงานที่เกี่ยวข้อง รวมทั้งผู้มีส่วนได้ส่วนเสีย เพื่อเป็นการเชื่อมโยงการดำเนินงานสู่การพัฒนาคุณภาพร่วมกัน

## เป้าประสงค์

1. บัณฑิตมีความรู้ด้านภาษา และสังคมศาสตร์ตามคุณสมบัติบัณฑิตอันพึงประสงค์
2. นักวิจัยใหม่ได้รับการพัฒนาและมีผลงานทางวิชาการ
3. มีเครือข่ายการบริการวิชาการในชุมชนสังคมประเทศและ อนุภูมิภาคลุ่มน้ำโขง
4. มีแหล่งอนุรักษ์ พัฒนาเผยแพร่ สืบสานศิลปวัฒนธรรมและ ภูมิปัญญาท้องถิ่น
5. การบริหารทางการเงินที่มีประสิทธิภาพและโปร่งใส

## เอกลักษณ์มหาวิทยาลัยนครพนม

“เสริมสร้างความรู้สู่อนุภูมิภาคลุ่มน้ำโขง”

## อัตลักษณ์ของมหาวิทยาลัยนครพนม

ระดับอุดมศึกษา

- มีสมรรถนะตามสาขาวิชาชีพ (Competency)
- มีความสามารถในการสื่อสารภาษาในอนุภูมิภาคลุ่มน้ำโขง (Communication)
- เป็นบัณฑิตที่มีความรู้ความเข้าใจในวัฒนธรรมท้องถิ่น สังคมอนุภูมิภาคลุ่มน้ำโขง (Cultural Understanding)

## หลักการและเหตุผล

องค์กรที่มีการบริหารจัดการที่ดี จะต้องมีการดำเนินงานด้าน การบริหารความเสี่ยงซึ่งเป็นเครื่องมือทางกลยุทธ์ที่สำคัญตามหลักการกำกับดูแลกิจการที่ดี โดยจะช่วยให้การบริหารงานและการตัดสินใจด้านต่างๆ เช่น การวางแผน การกำหนดกลยุทธ์ การติดตามควบคุม และวัดผลการปฏิบัติงาน ตลอดจนการใช้ทรัพยากรต่างๆ อย่างเหมาะสมและมีประสิทธิภาพมากขึ้น ลดการสูญเสียและโอกาสที่ทำให้เกิดความเสียหายแก่องค์กร ภายใต้สภาวะการดำเนินงานของทุกๆ องค์กรล้วนแต่มีความเสี่ยง ซึ่งก็คือความไม่แน่นอนที่จะส่งผลกระทบต่อ การดำเนินงานหรือเป้าหมายขององค์กร จึงจำเป็นต้องมีการจัดการความเสี่ยงเหล่านั้นอย่างเป็นระบบโดยการ ระบุมูลค่าความเสี่ยงว่ามีปัจจัยเสี่ยงใดบ้างที่กระทบต่อการดำเนินงานหรือเป้าหมายขององค์กร วิเคราะห์ความเสี่ยง จากโอกาสและผลกระทบที่เกิดขึ้น จัดลำดับความสำคัญของปัจจัยเสี่ยงแล้วกำหนดแนวทางในการจัดการ ความเสี่ยง โดยต้องคำนึงความคุ้มค่าในการจัดการความเสี่ยงอย่างเหมาะสม

## วัตถุประสงค์ของแผนบริหารความเสี่ยง

1. เพื่อวิเคราะห์/ประเมินความเสี่ยงปัจจัยภายในและภายนอกของคณะศิลปศาสตร์และวิทยาศาสตร์
2. เพื่อวิเคราะห์/จัดการความเสี่ยงปัจจัยภายในและภายนอกของคณะศิลปศาสตร์และวิทยาศาสตร์
3. เพื่อได้ผลประเมินความเสี่ยงและการควบคุมจัดการความเสี่ยงภายในและภายนอกคณะศิลปศาสตร์และวิทยาศาสตร์
4. เพื่อติดตาม และประเมินผลการดำเนินงาน



## ตัวชี้วัดของแผนงานบริหารความเสี่ยง ประจำปีงบประมาณ พ.ศ. 2559

### คณะศิลปศาสตร์และวิทยาศาสตร์ มหาวิทยาลัยนครพนม

| ลำดับ | ตัวชี้วัดของแผนงานบริหารความเสี่ยง<br>คณะศิลปศาสตร์และวิทยาศาสตร์ มหาวิทยาลัย<br>นครพนม พ.ศ. 2559 | ค่าเป้าหมายของตัวบ่งชี้ |             | ผู้รับผิดชอบ           |
|-------|---|-------------------------|-------------|------------------------|
|       |   | หน่วยนับ                | ค่าเป้าหมาย |                        |
| 1     | ร้อยละความสำเร็จของการดำเนินงานบรรลุเป้าหมาย<br>ตามแผนบริหารความเสี่ยง                            | ร้อยละ                  | 80          | รองคณบดี<br>ฝ่ายบริหาร |
| 2     | ร้อยละความสำเร็จของการดำเนินงานบรรลุเป้าหมาย<br>ตามแผนฉุกเฉิน วิกฤต                               | ร้อยละ                  | 80          | รองคณบดี<br>ฝ่ายบริหาร |

### ผู้รับผิดชอบการดำเนินงาน

- 1) คณะศิลปศาสตร์และวิทยาศาสตร์ ได้จัดตั้งคณะกรรมการบริหารความเสี่ยง เพื่อรับผิดชอบการดำเนินงานโดยมีคณะกรรมการจัดทำโครงการบริหารความเสี่ยงและคณะกรรมการจัดทำแผนงานบริหารความเสี่ยง เป็นผู้ดำเนินงานตามที่คณะกรรมการมอบหมาย
- 2) ให้งานบริหารความเสี่ยง ภายในคณะศิลปศาสตร์และวิทยาศาสตร์ เป็นผู้รับผิดชอบหลัก และประสานกับหน่วยงานภายในมหาวิทยาลัยเพื่อดำเนินงานตามภารกิจ

### วิธีการดำเนินงาน

- 1) แต่งตั้งคณะกรรมการบริหารความเสี่ยง คณะกรรมการจัดทำแผนบริหารความเสี่ยง และคณะกรรมการจัดทำโครงการบริหารจัดการความเสี่ยง
- 2) จัดทำโครงการบริหารจัดการความเสี่ยง
  - 2.1 ระดมความคิด ระบุประเด็นความเสี่ยง
  - 2.2 กำหนดเกณฑ์การประเมินมาตรฐาน
  - 2.3 ประเมินโอกาสและผลกระทบของความเสี่ยง
  - 2.4 วิเคราะห์ความเสี่ยง พิจารณาจัดการความเสี่ยง (ตามระดับความเสี่ยง : 4T)
  - 2.5 สรุปการประเมินความเสี่ยง จัดลำดับความเสี่ยง ตามระดับความเสี่ยงตามตาราง Risk Matrix
  - 2.6 กำหนดแผนบริหารความเสี่ยง จัดทำแผนงานบริหารความเสี่ยง
- 3) เสนอร่างแผนงานบริหารความเสี่ยงต่อคณะกรรมการประจำคณะ ศิลปศาสตร์และวิทยาศาสตร์ มหาวิทยาลัยนครพนม และส่งแผนงานบริหารความเสี่ยงไปยังหน่วยตรวจสอบภายใน สำนักงาน อธิการบดี มหาวิทยาลัยนครพนม เพื่อเสนอรวบรวมเสนอต่อคณะกรรมการฯ ต่อไป
- 4) ประกาศใช้แผนงานบริหารความเสี่ยง และเผยแพร่ให้สาขาวิชา /ฝ่ายงาน นำไปดำเนินการในส่วนที่เกี่ยวข้อง
- 5) ติดตามประเมินผลการบริหารความเสี่ยง ทุก ๆ 6 เดือน และ 12 เดือน แล้วรายงานต่อคณะกรรมการประจำคณะศิลปศาสตร์และวิทยาศาสตร์ มหาวิทยาลัยนครพนม

## ประโยชน์ของการบริหารความเสี่ยง

การดำเนินการบริหารความเสี่ยงจะช่วยผู้บริหารมีข้อมูลที่ใช้ในการตัดสินใจได้ดียิ่งขึ้น และทำให้องค์กรสามารถจัดการกับปัญหาอุปสรรคและอยู่รอดได้ในสถานการณ์ที่ไม่คาดคิดหรือสถานการณ์ที่อาจทำให้องค์กรเกิดความเสียหาย ประโยชน์ที่คาดหวังว่าจะได้รับจากการดำเนินการบริหารความเสี่ยง มีดังนี้

1. เป็นการสร้างฐานข้อมูลความรู้ที่มีประโยชน์ต่อการบริหารและการปฏิบัติงานในหน่วยงาน การบริหารความเสี่ยงจะเป็นแหล่งข้อมูลสำหรับผู้บริหารในการตัดสินใจด้านต่าง ๆ เนื่องจากการบริหารความเสี่ยงเป็นการดำเนินการซึ่งตั้งอยู่บนสมมติฐานในการตอบสนองต่อเป้าหมายและภารกิจหลักของหน่วยงาน
2. ช่วยสะท้อนให้เห็นภาพรวมของความเสี่ยงต่าง ๆ ที่สำคัญได้ทั้งหมด การบริหารความเสี่ยงจะทำให้บุคลากรภายในหน่วยงานมีความเข้าใจถึงเป้าหมายและภารกิจหลักของหน่วยงาน และตระหนักถึงความเสี่ยงสำคัญที่ส่งผลกระทบต่อหน่วยงานได้อย่างครบถ้วน ซึ่งครอบคลุมความเสี่ยงที่มีเหตุทั้งจากปัจจัยภายในหน่วยงาน และจากปัจจัยภายนอกหน่วยงาน
3. เป็นเครื่องมือสำคัญในการบริหารงาน การบริหารความเสี่ยงเป็นเครื่องมือที่ช่วยให้ผู้บริหารสามารถมั่นใจได้ว่าความเสี่ยงได้รับการจัดการอย่างเหมาะสมและทันเวลา รวมทั้งเป็นเครื่องมือที่สำคัญของผู้บริหารในการบริหารงาน และการตัดสินใจในด้านต่างๆ เช่น การวางแผน การกำหนดกลยุทธ์ การติดตามควบคุมและวัดผลการปฏิบัติงาน ซึ่งจะส่งผลให้การดำเนินงานเป็นไปตามเป้าหมายและสามารถสร้างมูลค่าเพิ่มให้แก่หน่วยงาน
4. ช่วยให้การพัฒนาหน่วยงานเป็นไปในทิศทางเดียวกัน การบริหารความเสี่ยงทำให้รูปแบบการตัดสินใจในการปฏิบัติงานของหน่วยงานมีการพัฒนาไปในทิศทางเดียวกัน เช่น การตัดสินใจโดยที่ผู้บริหารมีความเข้าใจในกลยุทธ์ วัตถุประสงค์ของหน่วยงาน และระดับความเสี่ยงอย่างชัดเจน
5. ช่วยให้การพัฒนาการบริหารและจัดสรรทรัพยากรเป็นไปอย่างมีประสิทธิภาพและประสิทธิผล การจัดสรรทรัพยากรเป็นไปอย่างเหมาะสม โดยพิจารณาถึงระดับความเสี่ยงในแต่ละกิจกรรมและการเลือกใช้มาตรการในการบริหารความเสี่ยง

## นโยบายการบริหารจัดการความเสี่ยง

เพื่อให้คณะศิลปศาสตร์และวิทยาศาสตร์ มหาวิทยาลัยนครพนม มีระบบการบริหารจัดการความเสี่ยง โดยการบริหารปัจจัย และควบคุมกิจกรรม รวมทั้งกระบวนการดำเนินงานต่าง ๆ การป้องกันหรือลดมูลเหตุของแต่ละโอกาสที่คณะศิลปศาสตร์และวิทยาศาสตร์ มหาวิทยาลัยนครพนม จะเกิดความเสียหาย ให้ระดับความเสี่ยงและขนาดของความเสียหายที่จะเกิดขึ้นในอนาคตอยู่ในระดับที่ยอมรับได้ โดยคำนึงถึงการบรรลุเป้าหมายของมหาวิทยาลัยนครพนม ตามพันธกิจที่สำคัญ จึงกำหนดแนวนโยบายการบริหารความเสี่ยงพอสรุปได้ ดังนี้

- 1) การบริหารจัดการความเสี่ยงทั่วทั้งองค์กรแบบบูรณาการ โดยมีการจัดการอย่างเป็นระบบและต่อเนื่อง
- 2) กำหนดกระบวนการบริหารจัดการความเสี่ยงที่เป็นระบบมาตรฐานเดียวกันทั่วทั้งองค์กร
- 3) ติดตามประเมินผลการบริหารจัดการความเสี่ยงที่มีการทบทวนและปรับปรุงอย่างสม่ำเสมอ
- 4) นำเทคโนโลยีสารสนเทศมาใช้ในการจัดการที่ดี
- 5) การบริหารจัดการความเสี่ยงเป็นส่วนหนึ่งของการดำเนินงานตามปกติ
- 6)

## หลักและความสำเร็จในการบริหารความเสี่ยง

การบริหารความเสี่ยง มีหลักการและความสำเร็จที่ คณะศิลปศาสตร์และวิทยาศาสตร์ มหาวิทยาลัยนครพนม ต้องมีการนำการบริหารความเสี่ยงมาใช้ในการบริหารจัดการดังนี้

- 1) ระเบียบสำนักนายกรัฐมนตรีว่าด้วยการบริหารจัดการบ้านเมืองและสังคมที่ดี พ.ศ. 2542 ข้อ 7.5 กำหนดให้ใช้มาตรการเพื่อส่งเสริมและกำกับให้หน่วยงานของรัฐทุกแห่งกำหนดแผนการสร้างความโปร่งใสและป้องกันการทุจริตประพฤติมิชอบในระบอบราชการและ รายงานผลการดำเนินการในรอบปีต่อคณะรัฐมนตรี
- 2) ระเบียบคณะกรรมการตรวจเงินแผ่นดิน ว่าด้วยการกำหนดมาตรฐานการควบคุมภายใน พ.ศ. 2544 ประกาศในราชกิจจานุเบกษาเมื่อวันที่ 26 ตุลาคม 2544 กำหนดให้หน่วยงานภาครัฐ นำมาตรฐานการควบคุมภายในที่กำหนดโดยคณะกรรมการตรวจเงินแผ่นดินไปใช้เป็นแนวทางจัดวางระบบการควบคุมภายในให้เกิดประสิทธิผล และประสิทธิภาพให้แล้วเสร็จภายในหนึ่งปีและ รายงานความคืบหน้าทุก 2 เดือนหลังจากนั้นให้ส่งรายงานการควบคุมภายในให้คณะกรรมการตรวจเงินแผ่นดินและผู้เกี่ยวข้องทุกปี
- 3) คู่มือการประกันคุณภาพการศึกษาภายในสถานศึกษาระดับอุดมศึกษาของสำนักงานคณะกรรมการการอุดมศึกษา องค์กรประกอบที่ 7 การบริหารและการจัดการ ตัวบ่งชี้ที่ 7.8 กำหนดให้สถาบันอุดมศึกษามีการนำระบบบริหารความเสี่ยงมาใช้ในการบวกรับการบริการ การศึกษา โดยกำหนดเป็นตัวบ่งชี้ที่ 7.8 พ.ศ. 2553 และ คู่มือการประกันคุณภาพการศึกษาภายในสถานศึกษาระดับอุดมศึกษาของสำนักงานคณะกรรมการการอุดมศึกษา องค์กรประกอบที่ 5 การบริหารจัดการ ตัวบ่งชี้ที่ 5 กำหนดให้สถาบันอุดมศึกษามีการดำเนินงานตามแผนบริหาร ความเสี่ยง โดยกำหนดเป็นตัวบ่งชี้ที่ 5 ระดับ คณะ พ.ศ. 2557

## ความหมายและ คำจำกัดความเกี่ยวกับการบริหารความเสี่ยง

1. ความเสี่ยง (Risk) หมายถึง โอกาสที่จะเกิดความผิดพลาด ความเสียหาย การรั่วไหล ความสูญเสียเปล่าหรือ เหตุการณ์ที่ไม่พึงประสงค์ซึ่งอาจเกิดขึ้นในอนาคต และมีผลกระทบ หรือทำให้การดำเนินงานไม่ประสบความสำเร็จตาม วัตถุประสงค์และเป้าหมายขององค์กร ในการดำเนินภารกิจด้านการผลิตบัณฑิต การวิจัย การบริการวิชาการ การทำนุ บำรุงศิลปวัฒนธรรม และการดำเนินงานด้านการบริหารจัดการของ มหาวิทยาลัย ซึ่งความเสี่ยงจำแนกได้เป็น 6 ด้าน ตามเกณฑ์มาตรฐานการประกันคุณภาพตัวบ่งชี้ที่ 7.4 ของ สำนักงานคณะกรรมการการอุดมศึกษา (สกอ.) ปีการศึกษา 2557 ดังนี้

- 1) ความเสี่ยงด้านทรัพยากร (การเงิน งบประมาณ ระบบเทคโนโลยีสารสนเทศ อาคาร สถานที่)
  - 2) ความเสี่ยงด้านยุทธศาสตร์หรือกลยุทธ์ของมหาวิทยาลัย
  - 3) ความเสี่ยงด้านนโยบาย กฎหมาย ระเบียบ ข้อบังคับ
  - 4) ความเสี่ยงด้านการปฏิบัติงาน เช่น ความเสี่ยงของกระบวนการบริหารหลักสูตร การบริหาร งานวิจัยที่บูรณาการ ระบบงาน ระบบประกันคุณภาพ
  - 5) ความเสี่ยงด้านบุคลากรและความเสี่ยงด้านธรรมาภิบาล โดยเฉพาะจรรยาบรรณของอาจารย์และ บุคลากร
  - 6) ความเสี่ยงจากเหตุการณ์ภายนอก
- ทั้งนี้ คำอธิบายความเสี่ยงด้านต่างๆ ที่ชัดเจนและเข้าใจง่าย สามารถจำแนกออกเป็น 2 ประเภทใหญ่ ซึ่งแสดงได้ดังนี้ (วิชดา ลีวนานนท์ชัย, 2551)

1) ความเสี่ยงที่เกิดจากปัจจัยภายใน: ประกอบด้วย (1) Operational Risk ความเสี่ยงด้านการปฏิบัติงาน เกิดจากขั้นตอน อุปกรณ์หรือ ทรัพยากรมนุษย์เป็นอุปสรรคต่อการดำเนินงาน อุบัติเหตุ (2) Financial Risk ความเสี่ยงทางการเงิน เกิดจากปัญหาด้านการเงินและงบประมาณ เช่น ขาดแคลนเงินทุน กู้ยืมมากเกินไป ขาดสภาพคล่องความผิดพลาดหรือทุจริตของฝ่ายการเงินหรือฝ่ายบัญชี (3) Strategic Risk ความเสี่ยงเชิงกลยุทธ์เกิดจากความผิดพลาดในการกำหนดหรือ ดำเนินนโยบาย กลยุทธ์ที่ไม่เหมาะสม ตลอดจนการทุจริตเชิงนโยบายของผู้บริหาร (4) Policy Risk ความเสี่ยงด้านนโยบาย เกิดจากกฎหมาย กฎระเบียบข้อบังคับ

2) ความเสี่ยงที่เกิดจากปัจจัยภายนอก: (1) Political Factors ความเสี่ยงด้านการเมือง กฎหมาย ข้อบังคับ (2) Economic Factors ความเสี่ยงจากภาวะเศรษฐกิจ เช่น ความเสี่ยงจากอัตรา ดอกเบี้ย เปลี่ยนแปลง แผนบริหารความเสี่ยงคณะกรรมการปีพ.ศ.2554 (3) Socio-cultural Factors ความเสี่ยงด้านสังคม และวัฒนธรรม (4) Technological Factors ความเสี่ยงด้านการเปลี่ยนแปลงเทคโนโลยี (5) International Factors ความเสี่ยงระหว่างประเทศ เช่น อัตราแลกเปลี่ยนเงินตรา ต่างประเทศ การเคลื่อนย้ายเงินลงทุน ฐานกำลังการผลิตของประเทศมหาอำนาจทางเศรษฐกิจ (6) ภัยธรรมชาติ (7) ความเสี่ยงด้านภาวะการแข่งขัน

**2. ปัจจัยเสี่ยง (Risk Factor)** หมายถึง ต้นเหตุ หรือสาเหตุที่มาของความเสี่ยง ที่จะทำให้ไม่บรรลุวัตถุประสงค์ที่กำหนดไว้โดยต้องระบุได้ด้วยว่าเหตุการณ์นั้นจะเกิดที่ไหน เมื่อใด และเกิดขึ้นได้อย่างไร และทำไม ทั้งนี้ สาเหตุของความเสี่ยงที่ระบุควรเป็นสาเหตุที่แท้จริง เพื่อจะได้วิเคราะห์และกำหนดมาตรการลดความเสี่ยงในภายหลังได้ อย่างถูกต้อง

**3. การประเมินความเสี่ยง (Risk Assessment)** หมายถึง กระบวนการระบุความเสี่ยง และวิเคราะห์ความเสี่ยง เพื่อจัดลำดับความเสี่ยงที่ระบุ โดยการพิจารณาจากโอกาสที่จะเกิด (Likelihood) และผลกระทบ (Impact) ของความเสี่ยงนั้นๆ

1) โอกาสที่จะเกิด (Likelihood: L) หมายถึง ความถี่หรือโอกาสที่จะเกิดเหตุการณ์ความเสี่ยง ซึ่งจำแนกเป็น 5 ระดับ คือ

ระดับ 1 หมายถึง ความเสี่ยงนั้นมีโอกาสการเกิดน้อยมาก

ระดับ 2 หมายถึง ความเสี่ยงนั้นมีโอกาสการเกิดน้อย

ระดับ 3 หมายถึง ความเสี่ยงนั้นมีโอกาสการเกิดปานกลาง

ระดับ 4 หมายถึง ความเสี่ยงนั้นมีโอกาสการเกิดสูง

ระดับ 5 หมายถึง ความเสี่ยงนั้นมีโอกาสการเกิดสูงมาก

2) ผลกระทบ (Impact: I) หมายถึง ขนาดความรุนแรงของความเสียหายที่จะเกิดขึ้นหากเกิดเหตุการณ์ความเสี่ยง จำแนกเป็น 5 ระดับ คือ

ระดับ 1 หมายถึง ผลกระทบของความเสี่ยงต่อองค์กรมีน้อยมาก

ระดับ 2 หมายถึง ผลกระทบของความเสี่ยงต่อองค์กรมีน้อย

ระดับ 3 หมายถึง ผลกระทบของความเสี่ยงต่อองค์กรมีปานกลาง

ระดับ 4 หมายถึง ผลกระทบของความเสี่ยงต่อองค์กรมีสูง

ระดับ 5 หมายถึง ผลกระทบของความเสี่ยงต่อองค์กรมีสูงมาก

3) ระดับของความเสียหาย (Degree of Risk: D) หมายถึง สถานะของความเสียหายที่ได้จากการประเมินโอกาสและผลกระทบของแต่ละปัจจัยเสี่ยง มีค่าเป็นเชิงปริมาณ ซึ่งคำนวณได้จากสูตร ระดับความเสียหาย = ระดับโอกาส x ระดับผลกระทบของความเสียหาย หรือ  $D = L \times I$

4. การบริหารความเสี่ยง (Risk Management) หมายถึง วิธีการบริหารจัดการที่เป็นไปเพื่อการคาดการณ์ และลดผลเสียของความไม่แน่นอน ที่จะเกิดขึ้นกับองค์กร ทั้งนี้เพื่อให้องค์กรสามารถบรรลุวัตถุประสงค์ได้โดยมีประสิทธิภาพมากขึ้น ซึ่งการจัดการความเสี่ยงมีหลายวิธี ดังนี้

**ตารางที่ 1 แสดงวิธีการบริหาร/จัดการความเสี่ยง**

| วิธีการบริหาร/จัดการความเสี่ยง  | ศัพท์ที่นิยมใช้ทั่วไป    | (กรมบัญญัติกลาง) แนวคิด 4 T |
|---|--------------------------|-----------------------------|
| 1. การยอมรับความเสี่ยง หมายถึง การตกลงกันที่จะยอมรับ เนื่องจากไม่คุ้มค่าในการจัดการหรือป้องกัน แต่การเลือกบริหาร ความเสี่ยงด้วยวิธีนี้ต้องมีการติดตามเฝ้าระวังอย่างสม่ำเสมอ   | Risk Acceptance (Accept) | Take                        |
| 2. การลด/การควบคุมความเสี่ยง หมายถึง การปรับปรุงระบบ การทำงาน หรือออกแบบวิธีการทำงานใหม่ เพื่อลดโอกาสที่จะ เกิดความเสียหาย หรือลดผลกระทบที่อาจเกิดขึ้นจากความเสี่ยง ให้อยู่ในระดับที่ยอมรับได้ เช่นการจัดอบรมพนักงาน การจัดทำ คู่มือการปฏิบัติงาน | Risk Reduction (Control) | Treat                       |
| 3. การกระจาย หรือโอน ความเสี่ยง หมายถึง การกระจายหรือ ถ่ายโอนความเสี่ยงให้หน่วยงานอื่นช่วยแบ่งความรับผิดชอบไป เช่นการทำประกันภัย กับบริษัทภายนอก หรือการจ้าง บุคคลภายนอกดำเนินการแทน (Outsource)  | Risk Sharing (Transfer)  | Transfer                    |
| 4. การหลีกเลี่ยงความเสี่ยง หมายถึง การจัดการกับความเสี่ยง ที่อยู่ในระดับสูงมาก และไม่อาจยอมรับได้จึงต้องตัดสินใจยกเลิก โครงการ/กิจกรรมที่จะก่อให้เกิดความเสี่ยงนั้นไป   | Risk Avoidance (Avoid)   | Terminate                   |

ทั้งนี้ วิธีจัดการความเสี่ยงของแต่ละหน่วยงานอาจมีความแตกต่างกันขึ้นอยู่กับสภาพแวดล้อมของ หน่วยงาน บางหน่วยงานอาจเลือกการควบคุมเพียงอย่างเดียวที่สามารถป้องกันความเสี่ยงได้หลายความเสี่ยง หรืออาจเลือกการควบคุมหลายอย่างเพื่อป้องกันความเสี่ยงเพียงเรื่องเดียว

5. การควบคุม (Control) หมายถึง นโยบาย แนวทาง หรือขั้นตอนปฏิบัติต่างๆ ซึ่งกระทำเพื่อลดความ เสี่ยง และทำให้การดำเนินงานบรรลุวัตถุประสงค์ แบ่งได้เป็น 4 ประเภท คือ

**ตารางที่ 2 แสดงรายละเอียดประเภทการควบคุม**

| ศัพท์ที่ใช้           | ประเภทการควบคุม   |
|-----------------------|---|
| 1. Preventive Control | การควบคุมเพื่อป้องกันไม่ให้เกิดความเสี่ยงและข้อผิดพลาดตั้งแต่แรก เช่น การอนุมัติ การจัดโครงสร้างองค์กร การแบ่งแยกหน้าที่ การควบคุมการเข้าถึงเอกสาร ข้อมูล ทรัพย์สิน ฯลฯ     |
| 2. Detective Control  | การควบคุมเพื่อให้ตรวจพบ เป็นการควบคุมที่กำหนดไว้เพื่อให้สามารถค้นพบ ข้อผิดพลาดที่เกิดขึ้น แล้ว เช่น การสอบทาน การวิเคราะห์ การยืนยันยอด การตรวจนับ การรายงาน ข้อบกพร่อง ฯลฯ |
| 3. Directive Control  | การควบคุมโดยการชี้แนะที่ส่งเสริมหรือกระตุ้นให้เกิดความสำเร็จตามวัตถุประสงค์ที่ต้องการ เช่น การให้รางวัลแก่ผู้มีผลงานดี เป็นต้น  |
| 4. Corrective Control | การควบคุมที่กำหนดขึ้นเพื่อแก้ไขข้อผิดพลาดที่เกิดขึ้นให้ถูกต้อง การควบคุมตามประเภทต่างๆ และวิธีการบริหาร/จัดการความเสี่ยงนั้น จึงเป็นหลักการทางด้าน                          |

การควบคุมตามประเภทต่างๆ และวิธีการบริหาร/จัดการความเสี่ยงนั้น จึงเป็นหลักการทางด้านความคิด และการวิเคราะห์ความเสี่ยง และระบบการควบคุมภายใน ซึ่งต้องมีการนำไปใช้ควบคู่กันไปด้วยกันเสมอ

## บทที่ 2 ผลการวิเคราะห์ความเสี่ยง

### การวิเคราะห์และระบุความเสี่ยง และปัจจัยที่ก่อให้เกิดความเสี่ยง

คณะกรรมการบริหารความเสี่ยง คณะศิลปศาสตร์และวิทยาศาสตร์ มหาวิทยาลัยนครพนม ได้ดำเนินการวิเคราะห์และพิจารณาปัจจัยความเสี่ยงทั้งภายในและภายนอกที่ส่งผลให้เกิดความเสี่ยงของคณะ ในช่วงปีงบประมาณ 2559 โดยได้พิจารณาวิเคราะห์และระบุความเสี่ยง และปัจจัยที่ก่อให้เกิดความเสี่ยง ตามที่ประชุมของคณะกรรมการบริหารความเสี่ยง ของมหาวิทยาลัยนครพนม เรื่องการประชุมเชิงปฏิบัติการ การบริหารความเสี่ยงสำหรับผู้บริหาร ครั้งที่ 2 /2558 เมื่อวันที่ 2 /2558 เมื่อวันศุกร์ ที่ 12 มิถุนายน 2558 เวลา 08.30 น. เป็นต้นไป ณ ห้องประชุมช่างนาว ชั้น 5 อาคารสารสนเทศเพื่อการบริหาร มหาวิทยาลัยนครพนม โดยได้ระบุระบบงานหลัก 13 ระบบ ดังนี้

- 1) ระบบงานจัดประชุมสภา
- 2) ค่านิยมร่วมของมหาวิทยาลัย
- 3) ระบบแผนงานรับนักศึกษา
- 4) ระบบงานที่ดูแลเรื่องค่าตอบแทน
- 5) ระบบงานด้านความปลอดภัยในสถานศึกษา
- 6) ระบบงานป้องกันการทะเลาะวิวาท
- 7) ระบบการต่อต้านสิ่งเสพติด
- 8) ระบบงานที่เกี่ยวข้องกับกิจกรรมนักศึกษา
- 9) ระบบงานธุรการและจัดซื้อจัดจ้าง
- 10) ระบบงานทบทวนกฎข้อบังคับ
- 11) ระบบงานจัดสรรงบประมาณ
- 12) ระบบพัฒนาหลักสูตร
- 13) ระบบพัฒนาบุคลากร

คณะกรรมการบริหารความเสี่ยง คณะศิลปศาสตร์และวิทยาศาสตร์ มหาวิทยาลัยนครพนม ได้พิจารณาวิเคราะห์และจัดลำดับของความเสี่ยงจากค่าโอกาสและผลกระทบที่เกิดขึ้นทั้งหมด จำนวน 9 ระบบ โดยได้วิเคราะห์ตามมาตรฐาน ตามขั้นตอน ดังนี้

## การประเมินความเสี่ยง (Risk Evaluation)

ในกระบวนการประเมินความเสี่ยง เป็นการนำความเสี่ยงและปัจจัยเสี่ยงแต่ละปัจจัยที่ระบุไว้มา ประเมินโอกาส (Likelihood) ที่จะเกิดเหตุการณ์ความเสี่ยงต่าง ๆ และประเมินระดับความรุนแรงหรือมูลค่า ความเสียหาย (Impact) จากความเสี่ยง เพื่อให้เห็นถึงระดับของความเสี่ยงที่แตกต่างกัน ทำให้สามารถ กำหนดการควบคุมความเสี่ยงได้อย่างเหมาะสม ซึ่งจะช่วยให้หน่วยงานสามารถวางแผนและจัดสรรทรัพยากร ได้อย่างถูกต้องภายใต้งบประมาณ กำลังคน หรือเวลาที่มีจำกัด โดยอาศัยเกณฑ์มาตรฐานที่กำหนดไว้ข้างต้น ซึ่งกระบวนการนี้จะประกอบด้วย การวิเคราะห์ การประเมิน และการจัดลำดับความเสี่ยง ที่มีผลกระทบต่อ การบรรลุวัตถุประสงค์ของกระบวนการทำงานของหน่วยงานซึ่งประกอบด้วย 4 ขั้นตอน คือ

### ขั้นตอนที่ 1 กำหนดเกณฑ์การประเมินมาตรฐาน

เป็นการกำหนดเกณฑ์ที่จะใช้ในการประเมินความเสี่ยง ได้แก่ระดับโอกาสที่จะเกิดความเสี่ยง (Likelihood) ระดับความรุนแรงหรือมูลค่าของผลกระทบ (Impact) และระดับความเสี่ยง (Degree of Risk) ซึ่งเกณฑ์การประเมินนั้นสามารถเป็นทั้งเชิงปริมาณและคุณภาพโดยขึ้นอยู่กับข้อมูล สภาพแวดล้อมของ หน่วยงานและดุลยพินิจของหน่วยงาน โดยเกณฑ์การประเมินมาตรฐานมหาวิทยาลัยฯ กำหนดให้ทุกหน่วยงาน กำหนดเกณฑ์มาตรฐานเป็น 5 ระดับคือ สูงมาก สูง ปานกลาง น้อย น้อยมาก โดยใช้แบบฟอร์ม NPU\_R1

| ระดับ | โอกาสที่จะเกิดความเสี่ยง | เกณฑ์มาตรฐาน                     |
|-------|--------------------------|----------------------------------|
| 1     | น้อยมาก                  | มีโอกาสเกิดบ้างในบางกรณี         |
| 2     | น้อย                     | มีโอกาสเกิดแต่นาน ๆ ครั้ง        |
| 3     | ปานกลาง                  | มีโอกาสเกิดบางครั้ง              |
| 4     | สูง                      | มีโอกาสเกิดค่อนข้างสูงหรือบ่อย ๆ |
| 5     | สูงมาก                   | มีโอกาสเกิดเกือบทุกครั้ง         |

เสี่ยง (Degree of Risk) แบ่งเป็น 5 ระดับคือ ระดับสูงมาก สูง ปานกลาง น้อย น้อยที่สุด ดังนี้



ระดับความเสี่ยง แสดง Risk Matrix สำหรับวัดระดับของความเสี่ยง

|                      |                          |    |    |    |    |
|----------------------|--------------------------|----|----|----|----|
| ผลกระทบของความเสี่ยง | 5                        | 10 | 15 | 20 | 25 |
|                      | 4                        | 8  | 12 | 16 | 20 |
|                      | 3                        | 6  | 9  | 12 | 15 |
|                      | 2                        | 4  | 6  | 8  | 10 |
|                      | 1                        | 2  | 3  | 4  | 5  |
|                      | โอกาสที่จะเกิดความเสี่ยง |    |    |    |    |

โดย ระดับความเสี่ยงจำแนกตามสีใน Risk Matrix เป็น 4 ระดับดังนี้

|                        |        |     |         |     |
|------------------------|--------|-----|---------|-----|
| <u>ระดับความเสี่ยง</u> | สูงมาก | สูง | ปานกลาง | ต่ำ |
|------------------------|--------|-----|---------|-----|

**ขั้นตอนที่ 2 การประเมินโอกาสและผลกระทบของความเสี่ยง**

เป็นการนำความเสี่ยงและปัจจัยเสี่ยงแต่ละปัจจัยที่ระบุไว้มาประเมินโอกาส (Likelihood) ที่จะเกิดเหตุการณ์ความเสี่ยงต่าง ๆ และประเมินระดับความรุนแรงหรือมูลค่าความเสียหาย (Impact) จากความเสี่ยง เพื่อให้เห็นถึงระดับของความเสี่ยงที่แตกต่างกัน ทำให้สามารถกำหนดการควบคุมความเสี่ยงได้อย่างเหมาะสม ซึ่งจะช่วยให้หน่วยงานสามารถวางแผนและจัดสรรทรัพยากรได้อย่างถูกต้องภายใต้งบประมาณ กำลังคนหรือเวลาที่มีจำกัด โดยมีการพิจารณาตามเกณฑ์มาตรฐานที่กำหนดไว้ในขั้นตอนที่ 1 โดยนำระดับของความเสี่ยงไปใส่แบบประเมินความเสี่ยง NPU\_R1

### ขั้นตอนที่ 3 การวิเคราะห์ความเสี่ยง

ในกระบวนการนี้ให้หน่วยงานนำระดับของโอกาสและผลกระทบของความเสี่ยงที่ได้ระบุไว้แบบฟอร์ม NPU\_R1

### ขั้นตอนที่ 4 การจัดลำดับความเสี่ยง

ในกระบวนการนี้เป็นการนำความเสี่ยงที่ได้จากการวิเคราะห์ระดับความเสี่ยง มาจัดลำดับความเสี่ยง ในแบบฟอร์ม NPU\_R1

### ทางเลือกหรือกลยุทธ์ในการจัดการความเสี่ยงแบ่งได้ 4 แนวทางหลัก คือ

1) การยอมรับ (Take, Accept) หมายถึง การที่ความเสี่ยงนั้นสามารถยอมรับได้ภายใต้การควบคุมที่มีอยู่ในปัจจุบันซึ่งไม่ต้องดำเนินการใดๆ เช่น กรณีที่มีความเสี่ยงในระดับไม่รุนแรงและไม่คุ้มค่าที่จะดำเนินการใดๆ ให้ขออนุมัติหลักการรับความเสี่ยงไว้และไม่ดำเนินการใดๆ

2) การควบคุม (Treat) คือ ความเสี่ยงที่ยอมรับได้แต่ต้องมีการแก้ไขเกี่ยวกับการควบคุมที่มีอยู่ในปัจจุบัน เพื่อให้มีการควบคุมที่เพียงพอและเหมาะสม เช่น การปรับปรุงกระบวนการดำเนินงาน การจัดอบรม เพิ่มทักษะในการทำงานให้กับพนักงานและการจัดทำคู่มือการปฏิบัติงาน เป็นต้น

3) การยกเลิก (Terminate) หรือหลีกเลี่ยง (Avoid) คือ ความเสี่ยงที่ไม่สามารถยอมรับและต้องจัดการให้ความเสี่ยงนั้นไปอยู่นอกเงื่อนไขการดำเนินงาน โดยมีวิธีการจัดการความเสี่ยงในกลุ่มนี้ เช่น การหยุดดำเนินงาน หรือกิจกรรมที่ก่อให้เกิดความเสี่ยงนั้น การเปลี่ยนแปลงวัตถุประสงค์ในการดำเนินงาน การลดขนาดของงานที่จะดำเนินการหรือกิจกรรมลง เป็นต้น

4) การโอนความเสี่ยง (Transfer) หรือ แบ่ง (Share) คือ ความเสี่ยงที่สามารถโอนไปให้ผู้อื่นได้ เช่น การจ้างบุคคลภายนอกหรือการจ้างบริษัทภายนอกมาจัดการในงานบางอย่างแทน เช่น งานรักษาความปลอดภัย เป็นต้น

### ผลการประเมินโอกาสและผลกระทบของความเสี่ยงและจัดลำดับความเสี่ยงที่ได้จากการวิเคราะห์ ดังนี้

คณะกรรมการบริหารความเสี่ยง คณะศิลปศาสตร์และวิทยาศาสตร์ มหาวิทยาลัยนครพนม ประจำปีงบประมาณ 2559 ได้พิจารณาวิเคราะห์และจัดลำดับของความเสี่ยงจากค่าโอกาสและผลกระทบที่เกิดขึ้นทั้งหมดทั้งปัจจัยภายในและภายนอก โดยได้วิเคราะห์ตามมาตรฐาน ตามขั้นตอน ผลการวิเคราะห์ทั้งหมด ได้พิจารณาประเด็นที่มีความเสี่ยงต่ำ ปานกลาง และสูงมาก จำนวน 9 ระบบ ได้แก่

1. ด้านการพัฒนาคณาจารย์
2. ด้านความนิยมในการเลือกเข้าศึกษาในคณะศิลปศาสตร์และวิทยาศาสตร์
3. ระบบงานที่เกี่ยวข้องกับกิจกรรมนักศึกษา
4. ด้านพัฒนาหลักสูตร
5. การจัดสรรงบประมาณ
6. งานป้องกันการทะเลาะวิวาท
7. การจัดซื้อจัดจ้าง
8. ความปลอดภัยในสถานศึกษา
9. การต่อต้านสิ่งเสพติด

## ปัจจัยนำเข้า (Input)

### 1. ด้านการพัฒนาบุคลากร ประเด็นความเสี่ยง

ตำแหน่งทางวิชาการ คณะศิลปศาสตร์และวิทยาศาสตร์ ไม่มีบุคลากรสายวิชาการที่มีตำแหน่งทางวิชาการ จากเกณฑ์การประเมินประกันคุณภาพการศึกษา ระดับหลักสูตร และระดับคณะ ในตัวบ่งชี้ที่ 4.2 ร้อยละของอาจารย์ประจำหลักสูตรที่ดำรงตำแหน่งทางวิชาการ และ ตัวบ่งชี้ที่ 1.3 อาจารย์ที่ประจำคณะที่ดำรงตำแหน่งทางวิชาการ โดย หลักสูตรระดับปริญญาตรีเกณฑ์การประเมินค่าร้อยละของอาจารย์ประจำหลักสูตรที่ดำรงตำแหน่งผู้ช่วยศาสตราจารย์ และศาสตราจารย์รวมกันที่กำหนดให้เป็นคะแนนเต็ม 5 = ร้อยละ 60 ขึ้นไป ระดับปริญญาโท คะแนนเต็ม 5 ร้อยละ 80 ขึ้นไป จากการสรุปผลการประเมินความเสี่ยงอยู่ในระดับสูงมาก

### 2. ด้านความนิยมในการเลือกเข้าศึกษาในสาขาวิชา คณะศิลปศาสตร์และวิทยาศาสตร์ ประเด็นความเสี่ยง

ความนิยมในการเลือกเข้าศึกษาในสาขาวิชา คณะศิลปศาสตร์และวิทยาศาสตร์ มีจำนวนนักเรียนสมัครเข้ามาศึกษาในบางสาขาวิชาของคณะศิลปศาสตร์และวิทยาศาสตร์ เป็นจำนวนที่น้อยเมื่อเทียบกับแผนการรับนักศึกษา จากการสรุปผลการประเมินความเสี่ยงอยู่ในระดับสูงมาก

### 3. ระบบงานที่เกี่ยวข้องกับกิจกรรมนักศึกษา ประเด็นความเสี่ยง

กระบวนการให้ทุนกู้ยืมเพื่อการศึกษาของนักศึกษา นักศึกษาผู้กู้ยืมยื่นเอกสารล่าช้า จากการสรุปผลการประเมินความเสี่ยงอยู่ในระดับ ปานกลาง

### 4. ด้านพัฒนาหลักสูตร ประเด็นความเสี่ยง

จำนวนหลักสูตรสาขาวิชาที่ได้รับการปรับปรุงมีกระบวนการรับเรื่องและการดำเนินงานของเจ้าหน้าที่ล่าช้าและขาดการประสานงานมายังสาขาวิชา ส่งผลให้การปรับปรุงหลักสูตรล่าช้าไม่เป็นไปตามแผนที่กำหนด จากการสรุปผลการประเมินความเสี่ยงอยู่ในระดับ ปานกลาง

### 5. การจัดสรรงบประมาณ ประเด็นความเสี่ยง

การจัดสรรงบประมาณภายในคณะศิลปศาสตร์และวิทยาศาสตร์ งบประมาณบริหารงานคณะมีอย่างจำกัด จากการสรุปผลการประเมินความเสี่ยงอยู่ในระดับ ปานกลาง

### 6. งานป้องกันการทะเลาะวิวาท ประเด็นความเสี่ยง

นักศึกษาเกิดการทะเลาะวิวาทภายในสถานที่ตั้งคณะศิลปศาสตร์และวิทยาศาสตร์ จากการสรุปผลการประเมินความเสี่ยงอยู่ในระดับปานกลาง

### 7. การจัดซื้อจัดจ้าง ประเด็นความเสี่ยง

บุคลากรขาดความรู้ความเข้าใจกระบวนการเบิกจ่ายเนื่องจากมีการเปลี่ยนแปลงระบบการจัดซื้อจัดจ้างบ่อย จากการสรุปผลการประเมินความเสี่ยงอยู่ในระดับปานกลาง

### 8. ความปลอดภัยในสถานศึกษา ประเด็นความเสี่ยง

ระบบสัญญาณเตือนภัยชำรุด จากการสรุปผลการประเมินความเสี่ยงอยู่ในระดับปานกลาง

### 9. การต่อต้านสิ่งเสพติด ประเด็นความเสี่ยง

นักศึกษาเสพยาเสพติดภายในสถานศึกษา จากการสรุปผลการประเมินความเสี่ยงอยู่ในระดับต่ำ

## ปัจจัยความเสี่ยงภายใน

NPU-R1

| ตารางประเมินความเสี่ยงและการควบคุม   |   |  |                      |            |             |       |                        |              |            |               |   |  |
|--|---|--|----------------------|------------|-------------|-------|------------------------|--------------|------------|---------------|---|--|
| คณะศิลปศาสตร์และวิทยาศาสตร์ มหาวิทยาลัยนครพนม  |   |  |                      |            |             |       |                        |              |            |               |   |  |
| ความเสี่ยงด้าน: บุคลากร  |   |  |                      |            |             |       |                        |              |            |               |   |  |
| ปัจจัยเสี่ยง : ระบบพัฒนาบุคลากร  |   |  |                      |            |             |       |                        |              |            |               |   |  |
| พันธกิจที่:1 ผลិតบัณฑิต ผู้สังคมแห่งภูมิปัญญา และการเรียนรู้ มีความสามารถทางวิชาการและทักษะวิชาชีพ มีคุณธรรม จริยธรรม เพื่อเป็นบัณฑิตที่มีคุณภาพ |   |  |                      |            |             |       |                        |              |            |               |   |  |
| กลยุทธ์ที่: 3 พัฒนาคุณภาพสถานศึกษา คณาจารย์ ระบบการเรียนการสอน และการกระจายโอกาสแก่ผู้เรียน  |   |  |                      |            |             |       |                        |              |            |               |   |  |
| โครงการ/กิจกรรม: โครงการพัฒนาบุคลากรสายวิชาการ   |   |  |                      |            |             |       |                        |              |            |               |   |  |
| วัตถุประสงค์: เพื่อพัฒนาให้บุคลากรสายวิชาการมีตำแหน่งทางวิชาการ  |   |  |                      |            |             |       |                        |              |            |               |   |  |
| ตัวชี้วัดความสำเร็จในการบริหารความเสี่ยง(KRI): เพื่อบุคลากรสายวิชาการมีตำแหน่งทางวิชาการเพิ่มขึ้น  |   |  |                      |            |             |       |                        |              |            |               |   |  |
| ประเด็นความเสี่ยง  | ปัจจัยเสี่ยง(สาเหตุ)  | การควบคุมในปัจจุบัน                        | การประเมินความเสี่ยง |            |             |       | การจัดการความเสี่ยง 4T |              |            |               | Action Plan ที่เสนอเพิ่มเติม  | ความเห็นคณะกรรมการบริหารความเสี่ยง   |
|  |   |  | โอกาส                | ผลกระทบ    | ระดับ       | ลำดับ | ยอมรับความเสี่ยง       | ลดความเสี่ยง | ยกเลิก/ไม่ | โอนความเสี่ยง |   |  |
| 1.ตำแหน่งทางวิชาการ  | 1. คณะศิลปศาสตร์และวิทยาศาสตร์ไม่มี บุคลากรสายวิชาการที่มีตำแหน่งทางวิชาการ | 1. การจัดอบรมพัฒนาศักยภาพอาจารย์สายวิชาการ | สูงมาก (5)           | สูงมาก (5) | สูงมาก (25) | 1     | /                      |              |            |               | 1) จัดทำแผนพัฒนาบุคลากรในเรื่องการเข้าสู่ตำแหน่งทางวิชาการของอาจารย์<br>2) มีคลินิกวิชาการระดับหลักสูตร<br>3) จัดทำโครงการสนับสนุนการเข้าสู่ตำแหน่งทางวิชาการ | ควรมีแผนพัฒนาบุคลากรในเรื่องการเข้าสู่ตำแหน่งทางวิชาการของอาจารย์ และจัดคลินิกวิชาการระดับหลักสูตร และตั้งเป้าหมายจำนวนอาจารย์ ที่จะเข้าสู่ตำแหน่งทางวิชาการ ตามเสนอ |



| ตารางประเมินความเสี่ยงและการควบคุม  |   |  |                      |         |       |       |                        |              |            |   |  |
|---|---|--|----------------------|---------|-------|-------|------------------------|--------------|------------|---|--|
| คณะศิลปศาสตร์และวิทยาศาสตร์ มหาวิทยาลัยนครพนม   |   |  |                      |         |       |       |                        |              |            |   |  |
| ความเสี่ยงด้าน: สังคม   |   |  |                      |         |       |       |                        |              |            |   |  |
| ปัจจัยเสี่ยง : ระบบงานป้องกันการทะเลาะวิวาท   |   |  |                      |         |       |       |                        |              |            |   |  |
| พันธกิจที่:1 ผลิตบัณฑิต สู่อสังคมนำปัญหา และการเรียนรู้ มีความสามารถทางวิชาการและทักษะวิชาชีพ มีคุณธรรม จริยธรรม เพื่อเป็นบัณฑิตที่มีคุณภาพ |   |  |                      |         |       |       |                        |              |            |   |  |
| กลยุทธ์ที่: 2 เสริมสร้างภาพลักษณ์มหาวิทยาลัย  |   |  |                      |         |       |       |                        |              |            |   |  |
| โครงการ/กิจกรรม: โครงการพัฒนานักศึกษา   |   |  |                      |         |       |       |                        |              |            |   |  |
| วัตถุประสงค์: เพื่อให้ นักศึกษามีความรู้ คู่คุณธรรม   |   |  |                      |         |       |       |                        |              |            |   |  |
| ตัวชี้วัดความสำเร็จในการบริหารความเสี่ยง(KPIs): นักศึกษาไม่ทะเลาะวิวาทภายในสถานศึกษา  |   |  |                      |         |       |       |                        |              |            |   |  |
| ประเด็นความเสี่ยง   | ปัจจัยเสี่ยง(สาเหตุ)                                    | การควบคุมในปัจจุบัน  | การประเมินความเสี่ยง |         |       |       | การจัดการความเสี่ยง 4T |              |            | Action Plan ที่เสนอเพิ่มเติม  | ความเห็นคณะกรรมการบริหารความเสี่ยง   |
|   |   |  | โอกาส                | ผลกระทบ | ระดับ | ลำดับ | ยอมรับความเสี่ยง       | ลดความเสี่ยง | ยกเลิก/ไม่ |   |  |
| 1. นักศึกษาเกิดการทะเลาะวิวาทภายในสถานศึกษา   | 1. นักศึกษาดื่มของมึนเมาระหว่างร่วมกิจกรรมพัฒนานักศึกษา | 1. สโมสรนักศึกษา คณาจารย์ เจ้าหน้าที่ ห้ามนำของมึนเมาเข้ามาในสถานศึกษา | 2                    | 3       | 6     |       | /                      |              |            | ประชาสัมพันธ์ธรรมาจริย เรื่อง กฎ ระเบียบ ข้อบังคับ เกี่ยวกับนักศึกษาให้ชัดเจน และเข้มงวด เพื่อไม่ให้เกิดปัญหาตามมาในอนาคต | ควรประชาสัมพันธ์ธรรมาจริย เรื่อง กฎ ระเบียบ ข้อบังคับเกี่ยวกับนักศึกษาให้ชัดเจน และเข้มงวด ตามเสนอ |



| ตารางประเมินความเสี่ยงและการควบคุม   |   |  |                      |         |       |       |                        |              |            |   |   |
|--|---|--|----------------------|---------|-------|-------|------------------------|--------------|------------|---|---|
| คณะศิลปศาสตร์และวิทยาศาสตร์ มหาวิทยาลัยนครพนม  |   |  |                      |         |       |       |                        |              |            |   |   |
| ความเสี่ยงด้าน: การปฏิบัติงาน  |   |  |                      |         |       |       |                        |              |            |   |   |
| ปัจจัยเสี่ยง : ระบบงานที่เกี่ยวข้องกับกิจกรรมนักศึกษา  |   |  |                      |         |       |       |                        |              |            |   |   |
| พันธกิจที่:1 ผลิตบัณฑิต สู่สังคมแห่งภูมิปัญญา และการเรียนรู้ มีความสามารถทางวิชาการและทักษะวิชาชีพ มีคุณธรรม จริยธรรม เพื่อเป็นบัณฑิตที่มีคุณภาพ               |   |  |                      |         |       |       |                        |              |            |   |   |
| กลยุทธ์ที่: 1 ผลิตบัณฑิตที่มีความรู้คู่คุณธรรม มีมาตรฐานทางวิชาการและวิชาชีพตรงตามความต้องการของชุมชน สังคมและมีศักยภาพในการแข่งขันในระดับอนุภูมิภาคลุ่มน้ำโขง |   |  |                      |         |       |       |                        |              |            |   |   |
| โครงการ/กิจกรรม: กิจกรรมการให้ทุนกู้ยืมเพื่อการศึกษา   |   |  |                      |         |       |       |                        |              |            |   |   |
| วัตถุประสงค์: เพื่อให้นักศึกษาได้ทุนกู้ยืมเพื่อการศึกษา  |   |  |                      |         |       |       |                        |              |            |   |   |
| ตัวชี้วัดความสำเร็จในการบริหารความเสี่ยง(KPIs): นักศึกษาได้ทุนกู้ยืมเพื่อการศึกษา  |   |  |                      |         |       |       |                        |              |            |   |   |
| ประเด็นความเสี่ยง  | ปัจจัยเสี่ยง(สาเหตุ)                              | การควบคุมในปัจจุบัน                                    | การประเมินความเสี่ยง |         |       |       | การจัดการความเสี่ยง 4T |              |            | Action Plan ที่เสนอเพิ่มเติม  | ความเห็นคณะกรรมการบริหารความเสี่ยง  |
|  |   |  | โอกาส                | ผลกระทบ | ระดับ | ลำดับ | ยอมรับความเสี่ยง       | ลดความเสี่ยง | ยกเลิก/ไม่ |   |   |
| 1. กระบวนการให้ทุนกู้ยืมเพื่อการศึกษาของนักศึกษา   | 1. นักศึกษาผู้กู้ยืมยื่นเอกสารที่เกี่ยวข้องล่าช้า | 1. แจ้งกำหนดการให้ชัดเจนและประชาสัมพันธ์อย่างต่อเนื่อง | 3                    | 2       | 6     |       | /                      |              |            | ผู้บริหารและเจ้าหน้าที่ต้องเข้มงวดเรื่องกำหนดการจัดส่งเอกสาร และแจ้งขั้นตอนการยื่นเอกสารที่ชัดเจน | ผู้บริหารและเจ้าหน้าที่ต้องเข้มงวดเรื่องกำหนดการจัดส่งเอกสาร และแจ้งขั้นตอนการยื่นเอกสารที่ชัดเจน ตามเสนอ |



| ตารางประเมินความเสี่ยงและการควบคุม   |                                      |                                      |                      |         |       |       |                        |              |            |                              |                                    |
|--|--------------------------------------|--------------------------------------|----------------------|---------|-------|-------|------------------------|--------------|------------|------------------------------|------------------------------------|
| คณะศิลปศาสตร์และวิทยาศาสตร์ มหาวิทยาลัยนครพนม  |                                      |                                      |                      |         |       |       |                        |              |            |                              |                                    |
| ความเสี่ยงด้าน: สังคม  |                                      |                                      |                      |         |       |       |                        |              |            |                              |                                    |
| ปัจจัยเสี่ยง : ระบบการต่อต้านสิ่งเสพติด  |                                      |                                      |                      |         |       |       |                        |              |            |                              |                                    |
| พันธกิจที่:1 ผลิตบัณฑิต ผู้สังคมแห่งภูมิปัญญา และการเรียนรู้ มีความสามารถทางวิชาการและทักษะวิชาชีพ มีคุณธรรม จริยธรรม เพื่อเป็นบัณฑิตที่มีคุณภาพ |                                      |                                      |                      |         |       |       |                        |              |            |                              |                                    |
| กลยุทธ์ที่: 2 เสริมสร้างภาพลักษณ์มหาวิทยาลัย   |                                      |                                      |                      |         |       |       |                        |              |            |                              |                                    |
| โครงการ/กิจกรรม: โครงการพัฒนานักศึกษา  |                                      |                                      |                      |         |       |       |                        |              |            |                              |                                    |
| วัตถุประสงค์: เพื่อให้ นักศึกษา มีความรู้ คุณธรรม  |                                      |                                      |                      |         |       |       |                        |              |            |                              |                                    |
| ตัวชี้วัดความสำเร็จในการบริหารความเสี่ยง(KPIs): นักศึกษาไม่เสพยาเสพติดภายในสถานศึกษา   |                                      |                                      |                      |         |       |       |                        |              |            |                              |                                    |
| ประเด็นความเสี่ยง  | ปัจจัยเสี่ยง(สาเหตุ)                 | การควบคุมในปัจจุบัน                  | การประเมินความเสี่ยง |         |       |       | การจัดการความเสี่ยง 4T |              |            | Action Plan ที่เสนอเพิ่มเติม | ความเห็นคณะกรรมการบริหารความเสี่ยง |
|  |                                      |                                      | โอกาส                | ผลกระทบ | ระดับ | ลำดับ | ยอมรับความเสี่ยง       | ลดความเสี่ยง | ยกเลิก/ไม่ |                              |                                    |
| 1. นักศึกษามีการเสพยาเสพติดภายในสถานศึกษา  | 1. มีสถานที่ หรือจุดเสี่ยง ภายในคณะฯ | 1. มีมาตรการตรวจสอบดูแลความเรียบร้อย | 1                    | 2       | 2     |       | /                      |              |            | มีคณะกรรมการติดตามดูแล       | ควรมีคณะกรรมการติดตามดูแลตามเสนอ   |



| ตารางประเมินความเสี่ยงและการควบคุม  |  |   |                      |         |       |       |                        |              |            |  |  |
|---|--|---|----------------------|---------|-------|-------|------------------------|--------------|------------|--|--|
| คณะศิลปศาสตร์และวิทยาศาสตร์ มหาวิทยาลัยนครพนม   |  |   |                      |         |       |       |                        |              |            |  |  |
| ความเสี่ยงด้าน: การปฏิบัติงาน   |  |   |                      |         |       |       |                        |              |            |  |  |
| ปัจจัยเสี่ยง : ระบบการจัดซื้อจัดจ้าง  |  |   |                      |         |       |       |                        |              |            |  |  |
| พันธกิจที่: 5 การบริหารจัดการที่ดีด้วยหลักธรรมาภิบาล  |  |   |                      |         |       |       |                        |              |            |  |  |
| กลยุทธ์ที่: 1 พัฒนาระบบการบริหารทรัพยากรให้มีประสิทธิภาพ                                      |  |   |                      |         |       |       |                        |              |            |  |  |
| โครงการ/กิจกรรม: บริหารจัดการคณะศิลปศาสตร์และวิทยาศาสตร์                                      |  |   |                      |         |       |       |                        |              |            |  |  |
| วัตถุประสงค์: เพื่อให้การบริหารจัดการงานพัสดุเป็นไปด้วยความเรียบร้อย                          |  |   |                      |         |       |       |                        |              |            |  |  |
| ตัวชี้วัดความสำเร็จในการบริหารความเสี่ยง(KPIs): ระบบการจัดซื้อจัดจ้างดำเนินการตามระเบียบพัสดุ |  |   |                      |         |       |       |                        |              |            |  |  |
| ประเด็นความเสี่ยง   | ปัจจัยเสี่ยง(สาเหตุ)   | การควบคุมในปัจจุบัน                               | การประเมินความเสี่ยง |         |       |       | การจัดการความเสี่ยง 4T |              |            | Action Plan ที่เสนอเพิ่มเติม   | ความเห็นคณะกรรมการบริหารความเสี่ยง   |
|   |  |   | โอกาส                | ผลกระทบ | ระดับ | ลำดับ | ยอมรับความเสี่ยง       | ลดความเสี่ยง | ยกเลิก/ไม่ |  |  |
| 1.กระบวนการจัดซื้อจัดจ้างล่าช้า   | 1. บุคลากรขาดความรู้ความเข้าใจกระบวนการ เบิกจ่ายเนื่องจากมีการเปลี่ยนแปลงระบบการจัดซื้อจัดจ้างบ่อย | 1.ได้ชี้แจงให้กับบุคลากรเป็นรายกรณี หากมีข้อสงสัย | 2                    | 3       | 6     |       | /                      |              |            | จัดอบรมชี้แจงกระบวนการจัดซื้อจัดจ้างให้กับบุคลากรทุกคน เมื่อมีการเปลี่ยนแปลงระเบียบการจัดซื้อจัดจ้าง | ควรมีการจัดอบรมชี้แจงกระบวนการจัดซื้อจัดจ้างให้กับบุคลากรทุกคน เมื่อมีการเปลี่ยนแปลงระเบียบการจัดซื้อจัดจ้าง ตามเสนอ |



| ตารางประเมินความเสี่ยงและการควบคุม  |   |   |                      |         |       |       |                        |              |            |               |  |  |
|---|---|---|----------------------|---------|-------|-------|------------------------|--------------|------------|---------------|--|--|
| คณะศิลปศาสตร์และวิทยาศาสตร์ มหาวิทยาลัยนครพนม   |   |   |                      |         |       |       |                        |              |            |               |  |  |
| ความเสี่ยงด้าน: การปฏิบัติงาน   |   |   |                      |         |       |       |                        |              |            |               |  |  |
| ปัจจัยเสี่ยง : ระบบพัฒนาหลักสูตร  |   |   |                      |         |       |       |                        |              |            |               |  |  |
| พันธกิจที่: 1 ผลิตบัณฑิต สู่สังคมแห่งภูมิปัญญา และการเรียนรู้ มีความสามารถทางวิชาการและทักษะวิชาชีพ มีคุณธรรม จริยธรรม เพื่อเป็นบัณฑิตที่มีคุณภาพ               |   |   |                      |         |       |       |                        |              |            |               |  |  |
| กลยุทธ์ที่: 1 ผลิตบัณฑิตที่มีความรู้คู่คุณธรรม มีมาตรฐานทางวิชาการและวิชาชีพ ตรงตามความต้องการของชุมชน สังคมและมีศักยภาพในการแข่งขันในระดับอนุภูมิภาคลุ่มน้ำโขง |   |   |                      |         |       |       |                        |              |            |               |  |  |
| โครงการ/กิจกรรม: บริหารจัดการคณะศิลปศาสตร์และวิทยาศาสตร์  |   |   |                      |         |       |       |                        |              |            |               |  |  |
| วัตถุประสงค์: เพื่อมีการพัฒนาหลักสูตร   |   |   |                      |         |       |       |                        |              |            |               |  |  |
| ตัวชี้วัดความสำเร็จในการบริหารความเสี่ยง(KPIs): เพื่อหลักสูตรเป็นไปตามกรอบมาตรฐาน TQF   |   |   |                      |         |       |       |                        |              |            |               |  |  |
| ประเด็นความเสี่ยง   | ปัจจัยเสี่ยง(สาเหตุ)  | การควบคุมในปัจจุบัน   | การประเมินความเสี่ยง |         |       |       | การจัดการความเสี่ยง 4T |              |            |               | Action Plan ที่เสนอเพิ่มเติม   | ความเห็นคณะกรรมการบริหารความเสี่ยง   |
|   |   |   | โอกาส                | ผลกระทบ | ระดับ | ลำดับ | ยอมรับความเสี่ยง       | ลดความเสี่ยง | ยกเลิก/ไม่ | โอนความเสี่ยง |  |  |
| 1. จำนวนหลักสูตร/สาขาวิชาที่ได้รับการปรับปรุง   | 1. กระบวนการรับเรื่องและการดำเนินงานของเจ้าหน้าที่ล่าช้าและขาดการประสานงานมายังสาขาวิชา | 1. หัวหน้าสาขาวิชาดำเนินการติดตามเส้นหลักสูตรกับกองส่งเสริมวิชาการและงานทะเบียนด้วยตนเอง<br>2. ดำเนินการแก้ไขเส้นหลักสูตรตามข้อเสนอแนะของสกอ. และมหาวิทยาลัยตามกรอบระยะเวลาที่กำหนด | 2                    | 3       | 6     |       | /                      |              |            |               | ฝ่ายวิชาการระดับคณะควรมีการติดตามและประสานงานความก้าวหน้าการดำเนินงานร่วมกับมหาวิทยาลัยและสกอ. | ฝ่ายวิชาการระดับคณะควรมีการติดตามและประสานงานความก้าวหน้าการดำเนินงานร่วมกับมหาวิทยาลัยและสกอ.ตามที่เสนอ |

| ตารางประเมินความเสี่ยงและการควบคุม                              |                            |  |                      |         |       |       |                        |              |            |               |   |   |
|---|----------------------------|--|----------------------|---------|-------|-------|------------------------|--------------|------------|---------------|---|---|
| คณะศิลปศาสตร์และวิทยาศาสตร์ มหาวิทยาลัยนครพนม                   |                            |  |                      |         |       |       |                        |              |            |               |   |   |
| ความเสี่ยงด้าน: การปฏิบัติงาน                                   |                            |  |                      |         |       |       |                        |              |            |               |   |   |
| ปัจจัยเสี่ยง : ระบบความปลอดภัยในสถานศึกษา                       |                            |  |                      |         |       |       |                        |              |            |               |   |   |
| พันธกิจที่: 5 การบริหารจัดการที่ดีด้วยหลักธรรมาภิบาล            |                            |  |                      |         |       |       |                        |              |            |               |   |   |
| กลยุทธ์ที่: 1 พัฒนาระบบการบริหารทรัพยากรให้มีประสิทธิภาพ        |                            |  |                      |         |       |       |                        |              |            |               |   |   |
| โครงการ/กิจกรรม: บริหารจัดการคณะศิลปศาสตร์และวิทยาศาสตร์        |                            |  |                      |         |       |       |                        |              |            |               |   |   |
| วัตถุประสงค์: เพื่อคณะศิลปศาสตร์และวิทยาศาสตร์มีระบบความปลอดภัย |                            |  |                      |         |       |       |                        |              |            |               |   |   |
| ตัวชี้วัดความสำเร็จในการบริหารความเสี่ยง(KPIs): มีระบบเตือนภัย  |                            |  |                      |         |       |       |                        |              |            |               |   |   |
| ประเด็นความเสี่ยง   | ปัจจัยเสี่ยง(สาเหตุ)       | การควบคุมในปัจจุบัน                            | การประเมินความเสี่ยง |         |       |       | การจัดการความเสี่ยง 4T |              |            |               | Action Plan ที่เสนอเพิ่มเติม                    | ความเห็นคณะกรรมการบริหารความเสี่ยง                            |
|   |                            |  | โอกาส                | ผลกระทบ | ระดับ | ลำดับ | ยอมรับความเสี่ยง       | ลดความเสี่ยง | ยกเลิก/ไม่ | โอนความเสี่ยง |   |   |
| 1. เกิดอัคคีภัยในสถานศึกษา                                      | 1. ระบบสัญญาณเตือนภัยชำรุด | 1. หากเกิดเหตุขึ้นจะมีการแจ้งประกาศเสียงตามสาย | 2                    | 3       | 6     |       |                        | /            |            |               | ซ่อมเปลี่ยนอุปกรณ์เตือนภัยและซ่อมระบบไฟอลามใหม่ | ควรมีการซ่อมเปลี่ยนอุปกรณ์เตือนภัยและซ่อมระบบไฟอลามใหม่ตามแผน |



| ตารางประเมินความเสี่ยงและการควบคุม  |                                     |   |                      |         |       |       |                        |              |            |  |   |
|---|-------------------------------------|---|----------------------|---------|-------|-------|------------------------|--------------|------------|--|---|
| คณะศิลปศาสตร์และวิทยาศาสตร์ มหาวิทยาลัยนครพนม                                 |                                     |   |                      |         |       |       |                        |              |            |  |   |
| ความเสี่ยงด้าน: การบริหาร   |                                     |   |                      |         |       |       |                        |              |            |  |   |
| ปัจจัยเสี่ยง : ระบบการจัดสรรงบประมาณ  |                                     |   |                      |         |       |       |                        |              |            |  |   |
| พันธกิจที่: 5 การบริหารจัดการที่ดีด้วยหลักธรรมาภิบาล                          |                                     |   |                      |         |       |       |                        |              |            |  |   |
| กลยุทธ์ที่: 5 พัฒนาระบบการบริหารการเงินและงบประมาณอย่างมีประสิทธิภาพ          |                                     |   |                      |         |       |       |                        |              |            |  |   |
| โครงการ/กิจกรรม: กิจกรรมจัดทำใบจัดสรรงบประมาณภายในคณะศิลปศาสตร์และวิทยาศาสตร์ |                                     |   |                      |         |       |       |                        |              |            |  |   |
| วัตถุประสงค์: เพื่อได้ใบจัดสรรงบประมาณภายในคณะศิลปศาสตร์และวิทยาศาสตร์        |                                     |   |                      |         |       |       |                        |              |            |  |   |
| ตัวชี้วัดความสำเร็จในการบริหารความเสี่ยง(KPIs): เพื่อได้ใบจัดสรรงบประมาณ      |                                     |   |                      |         |       |       |                        |              |            |  |   |
| ประเด็นความเสี่ยง   | ปัจจัยเสี่ยง(สาเหตุ)                | การควบคุมในปัจจุบัน   | การประเมินความเสี่ยง |         |       |       | การจัดการความเสี่ยง 4T |              |            | Action Plan ที่เสนอเพิ่มเติม   | ความเห็นคณะกรรมการบริหารความเสี่ยง  |
|   |                                     |   | โอกาส                | ผลกระทบ | ระดับ | ลำดับ | ยอมรับความเสี่ยง       | ลดความเสี่ยง | ยกเลิก/ไม่ |  |   |
| 1. การจัดสรรงบประมาณภายในคณะ  | 1. งบประมาณบริหารงานคณะมีอย่างจำกัด | 1. จัดสรรงบประมาณไว้ที่ส่วนกลางโดยเน้นการใช้ทรัพยากรร่วมกัน | 3                    | 2       | 6     |       | /                      |              |            | เสนอให้คณะจัดทำโครงการ/กิจกรรมที่สร้างรายได้เพิ่มให้กับคณะ เช่น สาขาวิชาใหม่ เพื่อเพิ่มจำนวนนักศึกษา | ควรเสนอให้คณะจัดทำโครงการ/กิจกรรมที่สร้างรายได้เพิ่มให้กับคณะ เช่น สาขาวิชาใหม่เพื่อเพิ่มจำนวนนักศึกษาตามเสนอ |

## ปัจจัยความเสี่ยงภายนอก

NPU-R1

+

| ตารางประเมินความเสี่ยงและการควบคุม   |  |   |                      |            |             |       |                        |              |            |               |   |   |
|--|--|---|----------------------|------------|-------------|-------|------------------------|--------------|------------|---------------|---|---|
| คณะศิลปศาสตร์และวิทยาศาสตร์ มหาวิทยาลัยนครพนม  |  |   |                      |            |             |       |                        |              |            |               |   |   |
| ความเสี่ยงด้าน: ค่านิยม  |  |   |                      |            |             |       |                        |              |            |               |   |   |
| ปัจจัยเสี่ยง : ค่านิยมในการเลือกเข้าศึกษาในมหาวิทยาลัยนครพนม   |  |   |                      |            |             |       |                        |              |            |               |   |   |
| พันธกิจที่:1 ผลิตบัณฑิต สู้งานแห่งภูมิปัญญา และการเรียนรู้ มีความสามารถทางวิชาการและทักษะวิชาชีพ มีคุณธรรม จริยธรรม เพื่อเป็นบัณฑิตที่มีคุณภาพ |  |   |                      |            |             |       |                        |              |            |               |   |   |
| กลยุทธ์ที่: 3 พัฒนาคุณภาพสถานศึกษา คณาจารย์ ระบบการเรียนการสอน และการกระจายโอกาสแก่ผู้เรียน  |  |   |                      |            |             |       |                        |              |            |               |   |   |
| โครงการ/กิจกรรม: โครงการแนะแนว   |  |   |                      |            |             |       |                        |              |            |               |   |   |
| วัตถุประสงค์: เพื่อจัดทำโครงการแนะแนว  |  |   |                      |            |             |       |                        |              |            |               |   |   |
| ตัวชี้วัดความสำเร็จในการบริหารความเสี่ยง(KRI): เพื่อนักศึกษาคณะศิลปศาสตร์และวิทยาศาสตร์เพิ่มขึ้น   |  |   |                      |            |             |       |                        |              |            |               |   |   |
| ประเด็นความเสี่ยง  | ปัจจัยเสี่ยง(สาเหตุ)   | การควบคุมในปัจจุบัน   | การประเมินความเสี่ยง |            |             |       | การจัดการความเสี่ยง 4T |              |            |               | Action Plan ที่เสนอเพิ่มเติม  | ความเห็นคณะกรรมการบริหารความเสี่ยง  |
|  |  |   | โอกาส                | ผลกระทบ    | ระดับ       | ลำดับ | ยอมรับความเสี่ยง       | ลดความเสี่ยง | ยกเลิก/ไม่ | โอนความเสี่ยง |   |   |
| ค่านิยมในการเลือกเข้าศึกษาในมหาวิทยาลัยนครพนม  | 1. ค่านิยมในการเลือกเข้าศึกษาในคณะศิลปศาสตร์และวิทยาศาสตร์มีน้อย | 1. การจัดทำโครงการบริการวิชาการ ควบคู่กับการประชาสัมพันธ์คณะฯ | สูงมาก (5)           | สูงมาก (5) | สูงมาก (25) | 1     |                        | /            |            |               | 1) เปลี่ยนชื่อคณะ ให้สอดคล้องกับสาขาวิชาที่เปิดสอน<br>2) จัดโครงการ คู่กับการประชาสัมพันธ์คณะฯ ของแต่ละสาขาวิชา<br>3) การออกแนะแนวเชิงรุกทุกสาขาวิชาของคณะศิลปศาสตร์ฯ | 1) จัดกิจกรรม/โครงการ ที่เกี่ยวข้องกับ การประชาสัมพันธ์ คณะฯ และหลักสูตร รวมถึงการจัดกิจกรรมแนะแนวการศึกษาเชิงรุกของคณะศิลปศาสตร์และวิทยาศาสตร์ |

### Impact Rating Criteria

| Level | Effective                             | Human                                 | Information   | Structure                             | Skill   | Research  | Performance                                    |
|-------|---------------------------------------|---------------------------------------|---|---------------------------------------|---|---|--|
| 1     | ดำเนินงานสำเร็จตามแผน ได้มากกว่า 90%  | ดำเนินงานสำเร็จตามแผน ได้มากกว่า 90%  | ระบบ IT มีปัญหาเกิดความสูญเสียเพียงเล็กน้อยไม่ทำให้การดำเนินงานหยุดชะงัก                            | ดำเนินงานสำเร็จตามแผน ได้มากกว่า 90%  | ผลการทดสอบภาษาต่างประเทศของนักศึกษาผ่านเกณฑ์มากกว่า 90%       | ร้อยละของเงินทุนวิจัยภายนอกที่อาจารย์และนักวิจัยได้รับเป็นไปตามเป้าหมายที่กำหนด | ผลการเบิกจ่ายงบประมาณในภาพรวมมากกว่า 90%       |
| 2     | ดำเนินงานสำเร็จตามแผน ได้มากกว่า 80%  | ดำเนินงานสำเร็จตามแผน ได้มากกว่า 80%  | ระบบ IT มีปัญหาและมีความสูญเสียไม่มากหรือทำให้การดำเนินงานหยุดชะงัก 1-4 ชม.                         | ดำเนินงานสำเร็จตามแผน ได้มากกว่า 80%  | ผลการทดสอบภาษาต่างประเทศของนักศึกษาผ่านเกณฑ์มากกว่า 88%       | ร้อยละของเงินทุนวิจัยภายนอกที่อาจารย์และนักวิจัยได้รับตามเป้าหมาย 90%ขึ้นไป     | ผลการเบิกจ่ายงบประมาณในภาพรวมมากกว่า 88%       |
| 3     | ดำเนินงานสำเร็จตามแผน ได้มากกว่า 70%  | ดำเนินงานสำเร็จตามแผน ได้มากกว่า 70%  | ระบบ IT มีปัญหาและมีความสูญเสียบางส่วนหรือทำให้การดำเนินงานหยุดชะงักมากกว่า 4 ชม. แต่ไม่เกิน 24 ชม. | ดำเนินงานสำเร็จตามแผน ได้มากกว่า 70%  | ผลการทดสอบภาษาต่างประเทศของนักศึกษาผ่านเกณฑ์มากกว่า 86%       | ร้อยละของเงินทุนวิจัยภายนอกที่อาจารย์และนักวิจัยได้รับตามเป้าหมาย 80% ขึ้นไป    | ผลการเบิกจ่ายงบประมาณในภาพรวมมากกว่า 86%       |
| 4     | ดำเนินงานสำเร็จตามแผน ได้มากกว่า 60%  | ดำเนินงานสำเร็จตามแผน ได้มากกว่า 60%  | ระบบ IT ที่สำคัญเกิดความเสียหายหรือทำให้การดำเนินงานหยุดชะงัก 2-5 วัน                               | ดำเนินงานสำเร็จตามแผน ได้มากกว่า 60%  | ผลการทดสอบภาษาต่างประเทศของนักศึกษาผ่านเกณฑ์มากกว่า 84%       | ร้อยละของเงินทุนวิจัยภายนอกที่อาจารย์และนักวิจัยได้รับตามเป้าหมาย 70% ขึ้นไป    | ผลการเบิกจ่ายงบประมาณในภาพรวมมากกว่า 84%       |
| 5     | ดำเนินงานสำเร็จตามแผน ได้น้อยกว่า 60% | ดำเนินงานสำเร็จตามแผน ได้น้อยกว่า 60% | ระบบ IT ที่สำคัญทั้งหมดเกิดความเสียหายหรือทำให้การดำเนินงานหยุดชะงักนานเกิน 5 วัน                   | ดำเนินงานสำเร็จตามแผน ได้น้อยกว่า 60% | ผลการทดสอบภาษาต่างประเทศของนักศึกษาผ่านเกณฑ์น้อยกว่า 84% ลงไป | ร้อยละของเงินทุนวิจัยภายนอกที่อาจารย์และนักวิจัยได้รับตามเป้าหมายน้อยกว่า 70%   | ผลการเบิกจ่ายงบประมาณในภาพรวมน้อยกว่า 84% ลงไป |

## เกณฑ์การประเมินมาตรฐาน

### 1. ด้านการพัฒนาบุคลากร ประเด็นความเสี่ยง ตำแหน่งทางวิชาการ

| ระดับ | โอกาสที่จะเกิด<br>ความเสี่ยง | เกณฑ์มาตรฐาน                                |
|-------|------------------------------|---|
| 1     | น้อยมาก                      | อาจารย์มีตำแหน่งทางวิชาการมากกว่าร้อยละ 60  |
| 2     | น้อย                         | อาจารย์มีตำแหน่งทางวิชาการมากกว่าร้อยละ 40  |
| 3     | ปานกลาง                      | อาจารย์มีตำแหน่งทางวิชาการมากกว่าร้อยละ 20  |
| 4     | สูง                          | อาจารย์มีตำแหน่งทางวิชาการมากกว่าร้อยละ 10  |
| 5     | สูงมาก                       | อาจารย์มีตำแหน่งทางวิชาการน้อยกว่าร้อยละ 10 |

### 2. ด้านความนิยมในการเลือกเข้าศึกษาในสาขาวิชาคณะศิลปศาสตร์และวิทยาศาสตร์

| ระดับ | โอกาสที่จะเกิด<br>ความเสี่ยง | เกณฑ์มาตรฐาน                                    |
|-------|------------------------------|---|
| 1     | น้อยมาก                      | ดำเนินงานสำเร็จตามแผนรับนักศึกษา ได้มากกว่า 90% |
| 2     | น้อย                         | ดำเนินงานสำเร็จตามแผนรับนักศึกษา ได้มากกว่า 80% |
| 3     | ปานกลาง                      | ดำเนินงานสำเร็จตามแผนรับนักศึกษา ได้มากกว่า 70% |
| 4     | สูง                          | ดำเนินงานสำเร็จตามแผนรับนักศึกษา ได้มากกว่า 60% |
| 5     | สูงมาก                       | ดำเนินการสำเร็จตามแผนรับนักศึกษาน้อยกว่า 60 %   |

3. ระบบงานที่เกี่ยวข้องกับกิจกรรมนักศึกษา ประเด็นความเสี่ยง นักศึกษาผู้กู้ยืมเงินเอกสารล่าช้า
4. ด้านพัฒนาหลักสูตร ประเด็นความเสี่ยง กระบวนการรับเรื่องและการดำเนินงานของเจ้าหน้าที่ล่าช้าและขาดการประสานงานมายังสาขาวิชา
5. การจัดสรรงบประมาณ ประเด็นความเสี่ยง งบประมาณบริหารจัดการคณะมีอย่างจำกัด
6. งานป้องกันการทะเลาะวิวาท ประเด็นความเสี่ยง นักศึกษาตีของมีนเมาระหว่างกิจกรรมพัฒนานักศึกษา
7. การจัดซื้อจัดจ้าง ประเด็นความเสี่ยง บุคลากรขาดความรู้ความเข้าใจกระบวนการเบิกจ่าย
8. ความปลอดภัยในสถานศึกษา ประเด็นความเสี่ยง ระบบสัญญาณเตือนภัยชำรุด
9. การต่อต้านสิ่งเสพติด ประเด็นความเสี่ยง สถานที่หรือจุดเสี่ยงภายในคณะฯ

(ข้อ 3 – ข้อ 9) ใช้เกณฑ์การประเมินมาตรฐาน ดังนี้

| ระดับ | โอกาสที่จะเกิดความเสี่ยง | เกณฑ์มาตรฐาน                         |
|-------|--------------------------|--------------------------------------|
| 1     | น้อยมาก                  | มีโอกาสดังกล่าวในบางกรณี             |
| 2     | น้อย                     | มีโอกาสดังกล่าว ๑ ครั้ง              |
| 3     | ปานกลาง                  | มีโอกาสดังกล่าวบางครั้ง              |
| 4     | สูง                      | มีโอกาสดังกล่าวค่อนข้างสูงหรือบ่อย ๆ |
| 5     | สูงมาก                   | มีโอกาสดังกล่าวเกือบทุกครั้ง         |

สรุปผลการประเมินความเสี่ยง ของคณะศิลปศาสตร์และวิทยาศาสตร์  
ปีงบประมาณ 2559

| การประเมินความเสี่ยง   | ปัจจัยเสี่ยงของแต่ละระบบงาน   | โอกาส<br>(1) | ผลกระทบ<br>(2) | ผลลัพธ์<br>(3)=(1)*(2) | รหัส | ลำดับความเสี่ยง     |
|--|---|--------------|----------------|------------------------|------|---------------------|
| 1. ด้านการพัฒนาบุคลากร   | คณะศิลปศาสตร์และวิทยาศาสตร์ยังไม่มีอาจารย์ที่มีตำแหน่งทางวิชาการ                                | 5            | 5              | 25                     | A1   | สีส้ม<br>ลำดับที่ 1 |
| 2. ด้านค่านิยมในการเลือกเข้าศึกษาในคณะศิลปศาสตร์และวิทยาศาสตร์ | ค่านิยมในการเลือกเข้าศึกษาในคณะศิลปศาสตร์และวิทยาศาสตร์ มีน้อย                                  | 5            | 5              | 25                     | B1   | สีส้ม<br>ลำดับที่ 2 |
| 3. ระบบงานที่เกี่ยวข้องกับกิจกรรมนักศึกษา                      | นักศึกษาผู้กู้ยืมเงินเอกสารล่าช้า   | 3            | 2              | 6                      | C1   | สีฟ้า<br>ลำดับที่ 3 |
| 4. ด้านพัฒนาหลักสูตร   | กระบวนการรับเรื่องและการดำเนินงานของเจ้าหน้าที่ล่าช้าและขาดการประสานงานมายังสาขาวิชา            | 2            | 3              | 6                      | D1   | สีฟ้า<br>ลำดับที่ 4 |
| 5. การจัดสรรงบประมาณ   | งบประมาณบริหารงานคณะมีอย่างจำกัด  | 3            | 2              | 6                      | E1   | สีฟ้า<br>ลำดับที่ 6 |
| 6. งานป้องกันการทะเลาะวิวาท                                    | นักศึกษาตี้มของมีนเมาระหว่างร่วมกิจกรรมพัฒนานักศึกษา  | 2            | 3              | 6                      | F1   | สีฟ้า<br>ลำดับที่ 5 |
| 7. การจัดซื้อจัดจ้าง   | บุคลากรขาดความรู้ความเข้าใจกระบวนการเบิกจ่าย เนื่องจากมีการเปลี่ยนแปลงระบบการจัดซื้อจัดจ้างบ่อย | 2            | 3              | 6                      | G1   | สีฟ้า<br>ลำดับที่ 8 |
| 8. ความปลอดภัยในสถานศึกษา                                      | ระบบสัญญาณเตือนภัยชำรุด   | 2            | 3              | 6                      | H1   | สีฟ้า<br>ลำดับที่ 7 |
| 9. การต่อต้านสิ่งเสพติด  | มีสถานที่หรือจัดเลี้ยงภายในคณะฯ   | 1            | 2              | 2                      | I1   | สีขาว<br>ลำดับที่ 9 |



## การจัดการความเสี่ยง

คณะกรรมการบริหารความเสี่ยง จัดการความเสี่ยงเป็นการพิจารณาเลือกวิธีการจัดการกับเหตุการณ์ความเสี่ยงที่จะเกิดขึ้นโดยผู้บริหารของหน่วยงาน (พิจารณาจัดการความเสี่ยงที่มีระดับความเสี่ยงในระดับสูงเป็นอันดับแรก) ทั้งนี้ ในการพิจารณาเลือกวิธีการจัดการความเสี่ยง หน่วยงานต้องคำนึงถึงสิ่งต่อไปนี้

- 1) ศึกษาความเป็นไปได้และค่าใช้จ่ายของแต่ละทางเลือก
- 2) วิเคราะห์ถึงผลได้ผลเสียของแต่ละทางเลือก
  - (1) ผลได้ คือผลลัพธ์ที่เกิดขึ้นเมื่อนำมาตรการนั้นมาใช้ลดความเสี่ยง อาจเกิดขึ้นในทันที หรือในระยะยาว
  - (2) ผลเสีย ได้แก่ ต้นทุน เวลา หรือความสะดวกที่เสียไป รวมไปถึงความเสี่ยงที่อาจเกิดขึ้นได้ในอนาคต

## ตารางประเมินความเสี่ยง (Risk Matrix)

ระดับความเสี่ยง แสดง Risk Matrix สำหรับวัดระดับของความเสี่ยง

|                      |                          |                        |             |    |              |
|----------------------|--------------------------|------------------------|-------------|----|--------------|
| ผลกระทบของความเสี่ยง | 5                        | 10                     | 15          | 20 | 25<br>A1, B2 |
|                      | 4                        | 8                      | 12          | 16 | 20           |
|                      | 3                        | 6<br>D1, F1,<br>G1, H1 | 9           | 12 | 15           |
|                      | 2<br>II                  | 4                      | 6<br>C1, E1 | 8  | 10           |
|                      | 1<br>II                  | 2                      | 3           | 4  | 5            |
|                      | โอกาสที่จะเกิดความเสี่ยง |                        |             |    |              |

โดย ระดับความเสี่ยงจำแนกตามสีใน Risk Matrix เป็น 4 ระดับดังนี้

|                        |        |     |         |     |
|------------------------|--------|-----|---------|-----|
| <u>ระดับความเสี่ยง</u> | สูงมาก | สูง | ปานกลาง | ต่ำ |
|------------------------|--------|-----|---------|-----|

### บทที่ 3

#### แผนบริหารความเสี่ยง คณะศิลปศาสตร์และวิทยาศาสตร์ มหาวิทยาลัยนครพนม ประจำปีงบประมาณ พ.ศ. 2559

จากการประชุมคณะกรรมการบริหารความเสี่ยงคณะศิลปศาสตร์และวิทยาศาสตร์ ในโครงการบริหารจัดการความเสี่ยง จัดขึ้นในวันที่ 21 ตุลาคม 2558 เวลา 09.00 น. เป็นต้นไป ณ ห้องประชุมชั้น ๒ อาคาร 50 พรรษาชिरาลงกรณ ได้สรุปประเด็นวิเคราะห์และระบุความเสี่ยงเพื่อกำหนดแผนการบริหารความเสี่ยง งบประมาณประจำปีงบประมาณ พ.ศ. 2559 และได้มีการจัดทำแผนบริหารความเสี่ยงที่มีระดับความเสี่ยงสูงมาก ดังนี้

## แผนบริหารความเสี่ยง มหาวิทยาลัยนครพนม ประจำปีงบประมาณ พ.ศ.2559

หน่วยงาน คณะศิลปศาสตร์และวิทยาศาสตร์

พันธกิจที่ 1 ผลิตบัณฑิต สู่อำเภอแห่งภูมิปัญญา และการเรียนรู้ มีความสามารถทางวิชาการและทักษะวิชาชีพ มีคุณธรรม จริยธรรม เพื่อเป็นบัณฑิตที่มีคุณภาพ

กลยุทธ์ที่ 3 พัฒนาคุณภาพสถานศึกษา คณาจารย์ ระบบการเรียนการสอน และการกระจายโอกาสแก่ผู้เรียน

โครงการ/กิจกรรม โครงการสนับสนุนการเข้าสู่ตำแหน่งทางวิชาการ

สรุปผลการประเมินความเสี่ยงมีโอกาสที่จะเกิด.....5.....ผลกระทบ.....5.....ระดับความเสี่ยง.....สูงมาก.....

| ประเภทความเสี่ยง/<br>ระบบงาน               | ปัจจัยเสี่ยง (สาเหตุ)   | แผนปฏิบัติการจัดการความเสี่ยง (Action Plan)  | ผู้รับผิดชอบ   | ระยะเวลา<br>ดำเนินการ       | งบประมาณ       |
|--|---|--|--|-----------------------------|----------------|
| <b>ด้านบุคลากร / ระบบ<br/>พัฒนาบุคลากร</b> | คณะศิลปศาสตร์และวิทยาศาสตร์ไม่มี<br>บุคลากรสายวิชาการที่มีตำแหน่งทาง<br>วิชาการ | 1) สรรวจอาจารย์ที่มีอายุครบในการจัดทำ<br>ผลงานทางวิชาการ<br>2) ให้ความรู้ด้านการทำผลงานทางวิชาการ<br>3) ติดตามผลงาน และประเมินผลงานเพื่อ<br>ประกอบการเลื่อนค่าตอบแทน | - รองคณบดีฝ่ายบริหาร<br>และวางแผน<br>- รองคณบดีฝ่ายวิชาการ<br>และบัณฑิตศึกษา<br>- หัวหน้าสาขาวิชา<br>- หัวหน้างานบุคลากร | ตุลาคม –<br>กรกฎาคม<br>2559 | 109,400<br>บาท |

## แผนบริหารความเสี่ยง มหาวิทยาลัยนคพนม ประจำปีงบประมาณ พ.ศ.2559

หน่วยงาน คณะศิลปศาสตร์และวิทยาศาสตร์

พันธกิจที่ 1 ผลิตบัณฑิต สู่สังคมแห่งภูมิปัญญา และการเรียนรู้ มีความสามารถทางวิชาการและทักษะวิชาชีพ มีคุณธรรม จริยธรรม เพื่อเป็นบัณฑิตที่มีคุณภาพ

กลยุทธ์ที่ 3 พัฒนาคุณภาพสถานศึกษา คณาจารย์ ระบบการเรียนการสอน และการกระจายโอกาสแก่ผู้เรียน

โครงการ/กิจกรรม .....โครงการแนะแนว.....

สรุปผลการประเมินความเสี่ยงมีโอกาสที่จะเกิด.....5.....ผลกระทบ.....5.....ระดับความเสี่ยง.....สูงมาก.....

| ประเภทความเสี่ยง/<br>ระบบงาน | ปัจจัยเสี่ยง (สาเหตุ)   | แผนปฏิบัติการจัดการความเสี่ยง<br>(Action Plan)   | ผู้รับผิดชอบ   | ระยะเวลา<br>ดำเนินการ       | งบประมาณ    |
|------------------------------|---|--|--|-----------------------------|-------------|
| <b>ความนิยม</b>              | ความนิยมในการเลือกเข้าศึกษาในสาขาวิชา คณะศิลปศาสตร์และวิทยาศาสตร์มีน้อย | 1) จัดโครงการแนะแนวเชิงรุกคู่กับการประชาสัมพันธ์<br>2) สำรวจสาขาวิชาในคณะศิลปศาสตร์และวิทยาศาสตร์ที่ตลาดแรงงานไม่ต้องการ | - รองคณบดีฝ่ายบริหารและวางแผน<br>- รองคณบดีฝ่ายวิชาการและบัณฑิตศึกษา<br>- หัวหน้าสาขาวิชา<br>- หัวหน้างานพัฒนานักศึกษา | ตุลาคม –<br>กรกฎาคม<br>2559 | 100,000 บาท |

ภาคผนวก