



แผนงานบริหารความเสี่ยงสำนักงานคณบดี  
ประจำปีงบประมาณ 2561  
คณะศิลปศาสตร์และวิทยาศาสตร์  
มหาวิทยาลัยนครพนม

ผ่านที่ประชุมคณะกรรมการประจำคณะศิลปศาสตร์และวิทยาศาสตร์ ครั้งที่ 9/2560  
วันพุธ ที่ 6 กันยายน 2560 ห้องประชุมชั้น 2 อาคาร 50 พรรษาชวีราลงกรณ์  
คณะศิลปศาสตร์และวิทยาศาสตร์ มหาวิทยาลัยนครพนม

งานวิเคราะห์นโยบายและแผน  
คณะศิลปศาสตร์และวิทยาศาสตร์

**บทสรุปสำหรับผู้บริหารการบริหารความเสี่ยงสำนักงานคณบดี  
คณะศิลปศาสตร์และวิทยาศาสตร์ มหาวิทยาลัยนครพนม  
ประจำปีงบประมาณ 2561**

การบริหารความเสี่ยงเป็นเรื่องเกี่ยวข้องกับบุคลากรทุกระดับในองค์กรตั้งแต่คณะกรรมการผู้บริหาร และบุคลากรทุกคน ที่ต้องร่วมกันพิจารณาวิเคราะห์เชิงบูรณาการในการบริหารความเสี่ยงเพื่อเชื่อมโยงกับยุทธศาสตร์ นโยบาย แผนปฏิบัติการ และกิจกรรมขององค์กร

แผนบริหารความเสี่ยง มหาวิทยาลัยนครพนม ประจำปีงบประมาณ 2561 จัดทำขึ้นตามกระบวนการตรวจสอบ การควบคุมภายใน และให้มีระบบบริหารความเสี่ยงที่ควบคุมปัจจัยกิจกรรมและกระบวนการดำเนินงานที่อาจเป็นมูลเหตุของความเสียหายให้อยู่ในระดับที่ยอมรับและควบคุมได้ ตลอดจนเพื่อป้องกันบรรเทาความรุนแรงของปัญหา ตลอดจน รวมทั้งจัดทำแผนสำรองต่อภาวะฉุกเฉิน เพื่อให้ระบบงานต่าง ๆ มีความพร้อมใช้งานโดยปรับปรุงระบบอย่างต่อเนื่องทันต่อการเปลี่ยนแปลงอันจะทำให้การดำเนินงานของมหาวิทยาลัยบรรลุเป้าหมายตามวิสัยทัศน์ต่อไป

วัตถุประสงค์ของการบริหารความเสี่ยง

1. เพื่อให้ผลการดำเนินงานบรรลุตามวิสัยทัศน์ เป้าประสงค์ ของแผนการดำเนินงานสำนักงานคณบดี คณะศิลปศาสตร์และวิทยาศาสตร์ มหาวิทยาลัยนครพนมอย่างมีประสิทธิภาพและประสิทธิผล
2. เพื่อให้ผู้เกี่ยวข้องทุกฝ่ายได้เข้าใจแนวทางการบริหารความเสี่ยงในทิศทางเดียวกันเป็นการเพิ่มคุณค่าและสร้างความมั่นใจในการดำเนินงาน
3. เพื่อให้สามารถระบุเหตุการณ์ที่อาจเกิดขึ้นและส่งผลกระทบต่อที่เป็นตัวเงินและไม่เป็นตัวเงินต่อองค์กรเป็นแมทริกซ์ ความเสี่ยง มี 4 ระดับ คือ สูงมาก สูง กลางและต่ำ ในการประเมินระดับความเสี่ยง
4. ในการบริหารจัดการความเสี่ยงสำนักงานคณบดี ให้อยู่ในขอบเขตที่องค์กรยอมรับได้

## คำนำ

การดำเนินงานบริหารความเสี่ยงสำนักงานคณบดี คณะศิลปศาสตร์และวิทยาศาสตร์ ดำเนินการขึ้นเพื่อให้สอดคล้องกับวิสัยทัศน์ เป้าประสงค์ ของแผนสำนักงานคณบดี คณะศิลปศาสตร์และวิทยาศาสตร์ มหาวิทยาลัยนครพนม ในปัจจุบัน มีแนวคิดของการบริหารความเสี่ยง โดยเน้นการปฏิบัติ และตรวจสอบ ประเมินผล เพื่อเสริมสร้างคุณค่าในเนื้องานตามพันธกิจขององค์กร ซึ่งอาจมีปัจจัยเสี่ยงที่ทำให้ไม่บรรลุผลตามพันธกิจ ประกอบกับคณะศิลปศาสตร์และวิทยาศาสตร์ ได้จัดทำคำรับรองการปฏิบัติราชการ กับ ก.พ.ร. ซึ่งต้องมีการพัฒนาตัวชี้วัดระดับความสำเร็จในการจัดทำระบบบริหารความเสี่ยง ภาระงานนี้ สอดคล้องกับงานตรวจสอบภายใน สำนักงานอธิการบดี มหาวิทยาลัยนครพนม ซึ่งสอดคล้องกับระเบียบ คณะกรรมการตรวจเงินแผ่นดินว่าด้วยการกำหนดมาตรฐานการควบคุมภายใน พ.ศ.2544 เพื่อบริหารความเสี่ยงให้มีประสิทธิผลและเหมาะสมกับสภาพแวดล้อมและความเสี่ยงที่เปลี่ยนแปลงไปอยู่เสมอ รวมถึง ตัวชี้วัดการประกันคุณภาพการศึกษาภายในสถานศึกษาระดับอุดมศึกษา ปี พ.ศ. 2559 ของสำนักงาน คณะกรรมการการอุดมศึกษา โดยมีการติดตาม และประเมินผลงานตามแผน และรายงานต่อสภาสถาบัน อย่างน้อยปีละครั้ง

สำนักงานคณบดี คณะศิลปศาสตร์และวิทยาศาสตร์ มหาวิทยาลัยนครพนม ได้เห็นความสำคัญในการจัดทำแผนการบริหารความเสี่ยง เพื่อป้องกันบรรเทาความรุนแรงของปัญหา ทันต่อการเปลี่ยนแปลง อันจะทำให้การดำเนินงานของคณะศิลปศาสตร์และวิทยาศาสตร์ มหาวิทยาลัยนครพนม บรรลุเป้าหมายตามพันธกิจต่อไป

คณะศิลปศาสตร์และวิทยาศาสตร์

18 สิงหาคม 2560

## สารบัญ

เรื่อง	หน้า
บทที่ 1 บทนำ	
ความเป็นมาของคณะศิลปศาสตร์และวิทยาศาสตร์	1
วิสัยทัศน์	1
พันธกิจ	3
<b>โครงสร้างคณะ</b>	3
หลักการและเหตุผล	4
วัตถุประสงค์ของแผนบริหารความเสี่ยง	4
ผู้รับผิดชอบการดำเนินงาน	4
วิธีดำเนินงาน	4
ประโยชน์ของการบริหารจัดการความเสี่ยง	5
นโยบายการบริหารจัดการความเสี่ยง	5
หลักและความจำเป็นในการบริหารความเสี่ยง	6
บทที่ 2 ผลการวิเคราะห์ความเสี่ยง	
การวิเคราะห์และระบุความเสี่ยง และปัจจัยที่ก่อให้เกิดความเสี่ยง	10
การประเมินความเสี่ยง	11
ปัจจัยนำเข้า (Input)	12
สรุปผลการประเมินความเสี่ยง	17
Risk Matrix	17
บทที่ 3 แผนบริหารความเสี่ยง	19
ภาคผนวก	
-คำสั่งแต่งตั้งคณะกรรมการบริหารจัดการความเสี่ยงสำนักงานคณบดี	
-รายงานการประชุมการจัดทำแผนบริหารความเสี่ยงสำนักงานคณบดี	

## บทที่ 1

### บทนำ

#### ประวัติคณะศิลปศาสตร์และวิทยาศาสตร์ มหาวิทยาลัยนครพนม

คณะศิลปศาสตร์และวิทยาศาสตร์ มหาวิทยาลัยนครพนม เดิมเป็นคณะศิลปศาสตร์และวิทยาศาสตร์ สถาบันราชภัฏนครพนม ตามราชกิจจานุเบกษา ฉบับกฤษฎีกา เล่มที่ 118 ตอนที่ 59 ก วันที่ 20 กรกฎาคม พุทธศักราช 2544 ต่อมาได้มีการปรับสถาบันราชภัฏเป็นมหาวิทยาลัยราชภัฏด้วย พระราชบัญญัติมหาวิทยาลัยราชภัฏ พุทธศักราช 2547 ได้ประกาศใช้ในราชกิจจานุเบกษา ฉบับกฤษฎีกา เล่ม 121 ตอนพิเศษ 23 ก ลงวันที่ 14 มิถุนายน พุทธศักราช 2547 จึงมีผลให้สถาบันราชภัฏนครพนม ได้รับการยกฐานะขึ้นเป็นมหาวิทยาลัยราชภัฏนครพนม ตั้งแต่วันที่ 15 มิถุนายน พุทธศักราช 2547

หลังจากการดำเนินงานในฐานะมหาวิทยาลัยราชภัฏมาระยะหนึ่ง รัฐบาลมีนโยบายในการตั้ง มหาวิทยาลัยนครพนม โดยการหลอมหลวมสถาบันศึกษาในจังหวัดนครพนมให้มาอยู่ในสังกัดเดียวกัน ดังนั้น จึงกำหนดนโยบายให้รวมมหาวิทยาลัยราชภัฏนครพนม มหาวิทยาลัยมหาสารคาม วิทยาเขตนครพนม วิทยาลัยเทคนิคนครพนม วิทยาลัยเกษตรและเทคโนโลยีนครพนม วิทยาลัยการอาชีพธาตุพนม วิทยาลัยการอาชีพนาหว้า และวิทยาลัยพยาบาลบรมราชชนนี มาจัดตั้งเป็นมหาวิทยาลัยนครพนม โดยได้ประกาศใช้ในราชกิจจานุเบกษา เล่ม 122 ตอนที่ 75 ก ลงวันที่ 1 กันยายน 2548 คณะศิลปศาสตร์และวิทยาศาสตร์ จึงมีสถานะเป็นคณะหนึ่งในมหาวิทยาลัยนครพนมนับแต่นั้น

#### วิสัยทัศน์

คณะศิลปศาสตร์และวิทยาศาสตร์ มหาวิทยาลัยนครพนม เป็นองค์กรแห่งการเรียนรู้และ เป็นคณะชั้นนำ ที่มุ่งผลิตบัณฑิตด้านภาษาและสังคมศาสตร์ บนฐานการวิจัยและบริการวิชาการ ในอนุภูมิภาค ลุ่มน้ำโขง

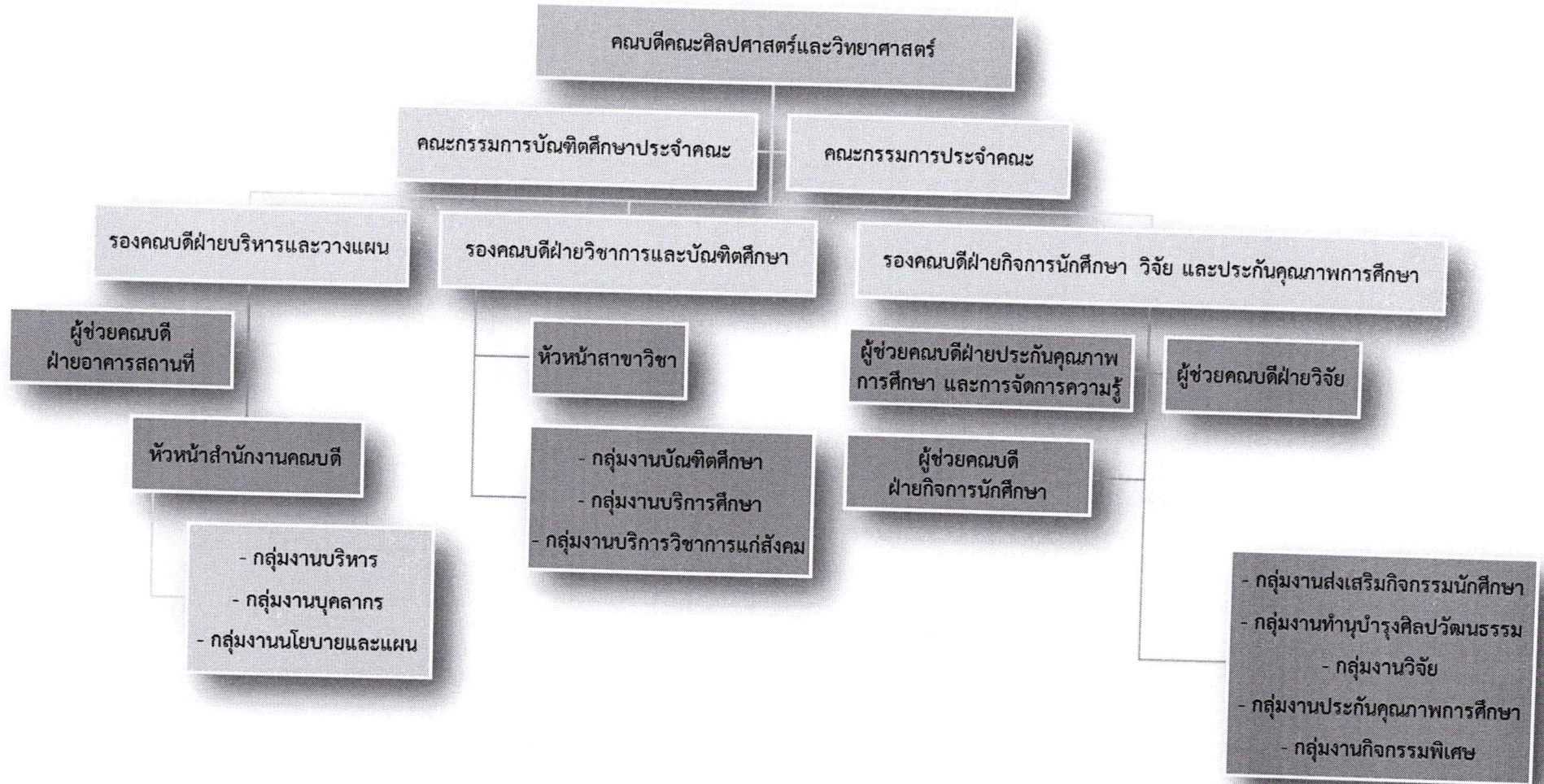
#### ข้อความอธิบายวิสัยทัศน์

- 1) องค์กรแห่งการเรียนรู้ หมายถึง เป็นองค์กรที่มีการสร้างช่องทางให้เกิดการถ่ายทอดความรู้ซึ่งกันและกันภายในระหว่างบุคลากร ควบคู่ไปกับการรับความรู้จากภายนอก เป้าประสงค์สำคัญ คือ เอื้อให้เกิดโอกาสในการหาแนวปฏิบัติที่ดีที่สุด (Best Practices) เพื่อนำไปสู่การพัฒนาและสร้างเป็นฐานความรู้ที่เข้มแข็ง (Core competence) ขององค์กร เพื่อให้ทันต่อการเปลี่ยนแปลงของสังคมโลกที่เกิดขึ้นอยู่ตลอดเวลา
- 2) คณะชั้นนำ หมายถึง ชั้นนำในอนุภูมิภาค ลุ่มน้ำโขง
- 3) ในอนุภูมิภาค ลุ่มน้ำโขง หมายถึง กลุ่มประเทศ 6 ประเทศ คือ ไทย ลาว พม่า กัมพูชา เวียดนาม จีนตอนใต้

## พันธกิจ

1. ผลิตบัณฑิต สู่สังคมแห่งภูมิปัญญาและการเรียนรู้ มีความสามารถทางวิชาการและทักษะวิชาชีพ มีคุณธรรม จริยธรรม เพื่อเป็นบัณฑิตที่มีคุณภาพ
2. พัฒนาการวิจัย ผลงานวิจัยที่สร้างสรรค์เกิดประโยชน์กับการจัดการเรียนการสอนและการปฏิบัติพันธกิจอื่นๆของคณะ สร้างเครือข่ายความร่วมมือระหว่างสถาบันการศึกษาทั้งในและต่างประเทศ
3. พัฒนาการให้บริการวิชาการแก่สังคมที่ทันสมัย ทั้งในและนอกประเทศ เพื่อเสริมสร้างความเข้มแข็งและยั่งยืนของสังคมและประเทศชาติ
4. ส่งเสริมทำนุบำรุงศิลปวัฒนธรรม อนุรักษ์ ฟื้นฟู สืบสาน พัฒนา เผยแพร่ศิลปวัฒนธรรมภูมิปัญญาท้องถิ่น
5. การบริหารจัดการที่ดีด้วยหลักธรรมาภิบาล มี 4 ข้อสนับสนุน ดังนี้
  - 1) พัฒนาการบริหารและการจัดการบนฐานความรู้และนวัตกรรม ยึดหลักธรรมาภิบาล การใช้ทรัพยากรเป็นไปอย่างมีประสิทธิภาพและประสิทธิผล คุ่มค่า เกิดประโยชน์สูงสุดกับทุกภาคส่วนอย่างมีดุลยภาพ
  - 2) พัฒนาศักยภาพการเงินและงบประมาณเชิงการบริหาร จัดการด้านการเงินที่เน้นความโปร่งใส ความถูกต้อง ใช้เม็ดเงินอย่างคุ้มค่า มีประสิทธิภาพและเกิดประโยชน์สูงสุด มีแผนการใช้จ่ายเงินที่สะท้อนความต้องการใช้เงินอย่างมีประสิทธิภาพ จัดสรรงบประมาณและจัดทำรายงานทางการเงินอย่างเป็นระบบทุกพันธกิจ มีระบบตรวจสอบการใช้จ่ายเงินอย่างมีประสิทธิภาพ
  - 3) พัฒนาระบบและกลไกการประกันคุณภาพ มีการควบคุมดูแลปัจจัยที่เกี่ยวข้องกับคุณภาพ ตรวจสอบ ติดตาม ประเมินผลการดำเนินงาน เพื่อนำไปสู่การพัฒนาปรับปรุงคุณภาพอย่างต่อเนื่อง สม่ำเสมอ มีการพัฒนานวัตกรรมด้านการประกันคุณภาพของคณะ
  - 4) ยกระดับคุณภาพและมาตรฐานการศึกษาของคณะให้สูงขึ้นทัดเทียมกับนานาชาติในระดับภูมิภาคและนานาชาติ เสริมสร้างความร่วมมือและมีเป้าหมายร่วมกันระหว่างหน่วยงานที่เกี่ยวข้อง รวมทั้งผู้มีส่วนได้ส่วนเสีย เพื่อเป็นการเชื่อมโยงการดำเนินงานสู่การพัฒนาคุณภาพร่วมกัน

# โครงสร้างคณะศิลปศาสตร์และวิทยาศาสตร์



## หลักการและเหตุผล

องค์กรที่มีการบริหารจัดการที่ดี จะต้องมีการดำเนินงานด้าน การบริหารความเสี่ยงซึ่งเป็นเครื่องมือทางกลยุทธ์ที่สำคัญตามหลักการกำกับดูแลกิจการที่ดี โดยจะช่วยให้การบริหารงานและการตัดสินใจด้านต่างๆ เช่น การวางแผน การกำหนดกลยุทธ์ การติดตามควบคุม และวัดผลการปฏิบัติงาน ตลอดจนการใช้ทรัพยากรต่างๆ อย่างเหมาะสมและมีประสิทธิภาพมากขึ้น ลดการสูญเสียและโอกาสที่ทำให้เกิดความเสียหายแก่องค์กร ภายใต้สภาวะการดำเนินงานของทุกๆ องค์กรล้วนแต่มีความเสี่ยง ซึ่งก็คือความไม่แน่นอนที่จะส่งผลกระทบต่อ การดำเนินงานหรือเป้าหมายขององค์กร จึงจำเป็นต้องมีการจัดการความเสี่ยงเหล่านั้นอย่างเป็นระบบโดยการ ระบุความเสี่ยงว่ามีปัจจัยเสี่ยงใดบ้างที่กระทบต่อการดำเนินงานหรือเป้าหมายขององค์กร วิเคราะห์ความเสี่ยง จากโอกาสและผลกระทบที่เกิดขึ้น จัดลำดับความสำคัญของปัจจัยเสี่ยงแล้วกำหนดแนวทางในการจัดการ ความเสี่ยง โดยต้องคำนึงความคุ้มค่าในการจัดการความเสี่ยงอย่างเหมาะสม

## วัตถุประสงค์ของแผนบริหารความเสี่ยงสำนักงานคณบดี

1. เพื่อวิเคราะห์/ประเมินความเสี่ยงปัจจัยภายในและภายนอกของสำนักงานคณบดีคณะศิลปศาสตร์ และวิทยาศาสตร์
2. เพื่อวิเคราะห์/จัดการความเสี่ยงปัจจัยภายในและภายนอกของสำนักงานคณบดีคณะศิลปศาสตร์ และวิทยาศาสตร์
3. เพื่อได้ผลประเมินความเสี่ยงและการควบคุมจัดการความเสี่ยงภายในและภายนอกสำนักงาน คณบดีคณะศิลปศาสตร์และวิทยาศาสตร์
4. เพื่อติดตาม และประเมินผลการดำเนินงาน

## ผู้รับผิดชอบการดำเนินงาน

- 1) คณะศิลปศาสตร์และวิทยาศาสตร์ ได้จัดตั้งคณะกรรมการบริหารความเสี่ยงสำนักงานคณบดี เพื่อ รับผิดชอบการดำเนินงานโดยมีคณะกรรมการจัดทำโครงการบริหารความเสี่ยงและคณะกรรมการ จัดทำแผนงานบริหารความเสี่ยง เป็นผู้ดำเนินงานตามที่คณะกรรมการมอบหมาย
- 2) ให้งานบริหารความเสี่ยงสำนักงานคณบดี ภายในคณะศิลปศาสตร์และวิทยาศาสตร์ เป็นผู้รับผิดชอบ หลัก และประสานกับหน่วยงานภายในมหาวิทยาลัยเพื่อดำเนินงานตามภารกิจ

## วิธีการดำเนินงาน

- 1) แต่งตั้งคณะกรรมการบริหารความเสี่ยงสำนักงานคณบดี
  - 2.1 ระดมความคิด ระบุประเด็นความเสี่ยง
  - 2.2 กำหนดเกณฑ์การประเมินมาตรฐาน
  - 2.3 ประเมินโอกาสและผลกระทบของความเสี่ยง
  - 2.4 วิเคราะห์ความเสี่ยง พิจารณาจัดการความเสี่ยง (ตามระดับความเสี่ยง : 4T)
  - 2.5 สรุปการประเมินความเสี่ยง จัดลำดับความเสี่ยง ตามระดับความเสี่ยงตามตาราง Risk Marix
  - 2.6 กำหนดแผนบริหารความเสี่ยง จัดทำแผนงานบริหารความเสี่ยง
- 2) เสนอแผนงานบริหารความเสี่ยงสำนักงานคณบดีต่อคณะกรรมการประจำคณะ ศิลปศาสตร์และ วิทยาศาสตร์ มหาวิทยาลัยนครพนม และแจ้งฝ่ายงานสำนักงานคณบดีให้รับทราบ ต่อไป



- 3) ติดตามประเมินผลการบริหารความเสี่ยงสำนักงานคณบดี ทุก ๆ 3 เดือน 6 เดือน และ 12 เดือน แล้วรายงานต่อคณะกรรมการประจำคณะศิลปศาสตร์และวิทยาศาสตร์ มหาวิทยาลัยนครพนม

### ประโยชน์ของการบริหารความเสี่ยง

การดำเนินการบริหารความเสี่ยงจะช่วยผู้บริหารมีข้อมูลที่ใช้ในการตัดสินใจได้ดียิ่งขึ้น และทำให้องค์กรสามารถจัดการกับปัญหาอุปสรรคและอยู่รอดได้ในสถานการณ์ที่ไม่คาดคิดหรือสถานการณ์ที่อาจทำให้องค์กรเกิดความเสียหาย ประโยชน์ที่คาดหวังว่าจะได้รับการดำเนินการบริหารความเสี่ยง มีดังนี้

1. เป็นการสร้างฐานข้อมูลความรู้ที่มีประโยชน์ต่อการบริหารและการปฏิบัติงานในหน่วยงาน การบริหารความเสี่ยงจะเป็นแหล่งข้อมูลสำหรับผู้บริหารในการตัดสินใจด้านต่าง ๆ เนื่องจากการบริหารความเสี่ยงเป็นการดำเนินการซึ่งตั้งอยู่บนสมมติฐานในการตอบสนองต่อเป้าหมายและภารกิจหลักของหน่วยงาน
2. ช่วยสะท้อนให้เห็นภาพรวมของความเสี่ยงต่าง ๆ ที่สำคัญได้ทั้งหมด การบริหารความเสี่ยงจะทำให้บุคลากรภายในหน่วยงานมีความเข้าใจถึงเป้าหมายและภารกิจหลักของหน่วยงาน และตระหนักถึงความเสี่ยงสำคัญที่ส่งผลกระทบต่อหน่วยงานได้อย่างครบถ้วน ซึ่งครอบคลุมความเสี่ยงที่มีเหตุทั้งจากปัจจัยภายในหน่วยงาน และจากปัจจัยภายนอกหน่วยงาน
3. เป็นเครื่องมือสำคัญในการบริหารงาน การบริหารความเสี่ยงเป็นเครื่องมือที่ช่วยให้ผู้บริหารสามารถมั่นใจได้ว่าความเสี่ยงได้รับการจัดการอย่างเหมาะสมและทันเวลา รวมทั้งเป็นเครื่องมือที่สำคัญของผู้บริหารในการบริหารงาน และการตัดสินใจในด้านต่างๆ เช่น การวางแผน การกำหนดกลยุทธ์ การติดตามควบคุมและวัดผลการปฏิบัติงาน ซึ่งจะส่งผลให้การดำเนินงานเป็นไปตามเป้าหมายและสามารถสร้างมูลค่าเพิ่มให้แก่หน่วยงาน
4. ช่วยให้การพัฒนาหน่วยงานเป็นไปในทิศทางเดียวกัน การบริหารความเสี่ยงทำให้รูปแบบการตัดสินใจในการปฏิบัติงานของหน่วยงานมีการพัฒนาไปในทิศทางเดียวกัน เช่น การตัดสินใจโดยที่ผู้บริหารมีความเข้าใจในกลยุทธ์ วัตถุประสงค์ของหน่วยงาน และระดับความเสี่ยงอย่างชัดเจน
5. ช่วยให้การพัฒนากิจการและการจัดสรรทรัพยากรเป็นไปอย่างมีประสิทธิภาพและประสิทธิผล การจัดสรรทรัพยากรเป็นไปอย่างเหมาะสม โดยพิจารณาถึงระดับความเสี่ยงในแต่ละกิจกรรมและการเลือกใช้มาตรการในการบริหารความเสี่ยง

### นโยบายการบริหารจัดการความเสี่ยง

เพื่อให้คณะศิลปศาสตร์และวิทยาศาสตร์ มหาวิทยาลัยนครพนม มีระบบการบริหารจัดการความเสี่ยง โดยการบริหารปัจจัย และควบคุมกิจกรรม รวมทั้งกระบวนการดำเนินงานต่าง ๆ การป้องกันหรือลดมูลเหตุของแต่ละโอกาสที่คณะศิลปศาสตร์และวิทยาศาสตร์ มหาวิทยาลัยนครพนม จะเกิดความเสียหาย ให้ระดับความเสี่ยงและขนาดของความเสียหายที่จะเกิดขึ้นในอนาคตอยู่ในระดับที่ยอมรับได้ โดยคำนึงถึงการบรรลุเป้าหมายของมหาวิทยาลัยนครพนม ตามพันธกิจที่สำคัญ จึงกำหนดแนวนโยบายการบริหารความเสี่ยงพอสรุปได้ ดังนี้

- 1) การบริหารจัดการความเสี่ยงทั่วทั้งองค์กรแบบบูรณาการ โดยมีการจัดการอย่างเป็นระบบและต่อเนื่อง
- 2) กำหนดกระบวนการบริหารจัดการความเสี่ยงที่เป็นระบบมาตรฐานเดียวกันทั่วทั้งองค์กร
- 3) ติดตามประเมินผลการบริหารจัดการความเสี่ยงที่มีการทบทวนและปรับปรุงอย่างสม่ำเสมอ

- 4) นำเทคโนโลยีสารสนเทศมาใช้ในการจัดการที่ดี
- 5) การบริหารจัดการความเสี่ยงเป็นส่วนหนึ่งของการดำเนินงานตามปกติ

### หลักและความจำเป็นในการบริหารความเสี่ยง

การบริหารความเสี่ยง มีหลักการและความจำเป็นที่ คณะศิลปศาสตร์และวิทยาศาสตร์ มหาวิทยาลัยนครพนม ต้องมีการนำการบริหารความเสี่ยงมาใช้ในการบริหารจัดการดังนี้

- 1) ระเบียบสำนักนายกรัฐมนตรีว่าด้วยการบริหารจัดการบ้านเมืองและสังคมที่ดี พ.ศ. 2542 ข้อ 7.5 กำหนดให้ใช้มาตรการเพื่อส่งเสริมและกำกับให้หน่วยงานของรัฐทุกแห่งกำหนดแผนการสร้างความโปร่งใสและป้องกันการทุจริตประพฤติมิชอบในระบบราชการและ รายงานผลการดำเนินการในรอบปีต่อคณะรัฐมนตรี
- 2) ระเบียบคณะกรรมการตรวจเงินแผ่นดิน ว่าด้วยการกำหนดมาตรฐานการควบคุมภายใน พ.ศ. 2544 ประกาศในราชกิจจานุเบกษาเมื่อวันที่ 26 ตุลาคม 2544 กำหนดให้หน่วยงานภาครัฐ นำมาตรฐานการควบคุมภายในที่กำหนดโดยคณะกรรมการตรวจเงินแผ่นดินไปใช้เป็นแนวทางจัดวางระบบการควบคุมภายในให้เกิดประสิทธิผล และประสิทธิภาพให้แล้วเสร็จภายในหนึ่งปีและ รายงานความคืบหน้าทุก 2 เดือนหลังจากนั้นให้ส่งรายงานการควบคุมภายในให้คณะกรรมการตรวจเงินแผ่นดินและผู้เกี่ยวข้องทุกปี
- 3) คู่มือการประกันคุณภาพการศึกษาภายในสถานศึกษาระดับอุดมศึกษาของสำนักงานคณะกรรมการการอุดมศึกษา องค์ประกอบที่ 7 การบริหารและการจัดการ ตัวบ่งชี้ที่ 7.8 กำหนดให้สถาบันอุดมศึกษามีการนำระบบบริหารความเสี่ยงมาใช้ในกระบวนการบริหาร การศึกษา โดยกำหนดเป็นตัวบ่งชี้ที่ 7.8 พ.ศ. 2553 และ คู่มือการประกันคุณภาพการศึกษา ภายในสถานศึกษาระดับอุดมศึกษาของสำนักงานคณะกรรมการการอุดมศึกษา องค์ประกอบที่ 5 การบริหารจัดการ ตัวบ่งชี้ที่ 5 กำหนดให้สถาบันอุดมศึกษามีการดำเนินงานตามแผนบริหาร ความเสี่ยง โดยกำหนดเป็นตัวบ่งชี้ที่ 5 ระดับ คณะ พ.ศ. 2557

### ความหมายและ คำจำกัดความเกี่ยวกับการบริหารความเสี่ยง

1. ความเสี่ยง (Risk) หมายถึง โอกาสที่จะเกิดความผิดพลาด ความเสียหาย การรั่วไหล ความสูญเปล่าหรือ เหตุการณ์ที่ไม่พึงประสงค์ซึ่งอาจเกิดขึ้นในอนาคต และมีผลกระทบ หรือทำให้การดำเนินงานไม่ประสบความสำเร็จตาม วัตถุประสงค์และเป้าหมายขององค์กร ในการดำเนินภารกิจด้านการผลิตบัณฑิต การวิจัย การบริการวิชาการ การทำนุ บำรุงศิลปวัฒนธรรม และการดำเนินงานด้านการบริหารจัดการของ มหาวิทยาลัย ซึ่งความเสี่ยงจำแนกได้เป็น 6 ด้าน ตามเกณฑ์มาตรฐานการประกันคุณภาพตัวบ่งชี้ที่ 7.4 ของ สำนักงานคณะกรรมการการอุดมศึกษา (สกอ.) ปีการศึกษา 2557 ดังนี้

- 1) ความเสี่ยงด้านทรัพยากร (การเงิน งบประมาณ ระบบเทคโนโลยีสารสนเทศ อาคาร สถานที่)
- 2) ความเสี่ยงด้านยุทธศาสตร์หรือกลยุทธ์ของมหาวิทยาลัย
- 3) ความเสี่ยงด้านนโยบาย กฎหมาย ระเบียบ ข้อบังคับ
- 4) ความเสี่ยงด้านการปฏิบัติงาน เช่น ความเสี่ยงของกระบวนการบริหารหลักสูตร การบริหาร งานวิจัยที่บูรณาการ ระบบงาน ระบบประกันคุณภาพ

5) ความเสี่ยงด้านบุคลากรและความเสี่ยงด้านธรรมาภิบาล โดยเฉพาะจรรยาบรรณของอาจารย์และบุคลากร

6) ความเสี่ยงจากเหตุการณ์ภายนอก

ทั้งนี้ คำอธิบายความเสี่ยงด้านต่างๆ ที่ชัดเจนและเข้าใจง่าย สามารถจำแนกออกเป็น 2 ประเภทใหญ่ ซึ่งแสดงได้ดังนี้ (วิชดา ลีวนานนท์ชัย, 2551)

1) ความเสี่ยงที่เกิดจากปัจจัยภายใน: ประกอบด้วย (1) Operational Risk ความเสี่ยงด้านการปฏิบัติงาน เกิดจากขั้นตอน อุปกรณ์หรือ ทรัพยากรมนุษย์เป็นอุปสรรคต่อการดำเนินงาน อุบัติเหตุ (2) Financial Risk ความเสี่ยงทางการเงิน เกิดจากปัญหาด้านการเงินและงบประมาณ เช่น ขาดแคลนเงินทุน กุ้ยืมมากเกินไป ขาดสภาพคล่องความผิดพลาดหรือทุจริตของฝ่ายการเงินหรือฝ่ายบัญชี (3) Strategic Risk ความเสี่ยงเชิงกลยุทธ์เกิดจากความผิดพลาดในการกำหนดหรือ ดำเนินนโยบาย กลยุทธ์ที่ไม่เหมาะสม ตลอดจนการทุจริตเชิงนโยบายของผู้บริหาร (4) Policy Risk ความเสี่ยงด้านนโยบาย เกิดจากกฎหมาย กฎระเบียบข้อบังคับ

2) ความเสี่ยงที่เกิดจากปัจจัยภายนอก: (1) Political Factors ความเสี่ยงด้านการเมือง กฎหมาย ข้อบังคับ (2) Economic Factors ความเสี่ยงจากภาวะเศรษฐกิจ เช่น ความเสี่ยงจากอัตรา ดอกเบี้ยเปลี่ยนแปลง แผนบริหารความเสี่ยงคณะเศรษฐศาสตร์ปีพ.ศ.2554 3! (3) Socio-cultural Factors ความเสี่ยงด้านสังคม และวัฒนธรรม (4) Technological Factors ความเสี่ยงด้านการเปลี่ยนแปลงเทคโนโลยี (5) International Factors ความเสี่ยงระหว่างประเทศ เช่น อัตราแลกเปลี่ยนเงินตรา ต่างประเทศ การเคลื่อนย้ายเงินลงทุน ฐานกำลังการผลิตของประเทศมหาอำนาจทางเศรษฐกิจ (6) ภัยธรรมชาติ (7) ความเสี่ยงด้านภาวะการแข่งขัน

2. ปัจจัยเสี่ยง (Risk Factor) หมายถึง ต้นเหตุ หรือสาเหตุที่มาของความเสี่ยง ที่จะทำให้เกิดไม่บรรลุวัตถุประสงค์ที่กำหนดไว้โดยต้องระบุได้ด้วยว่าเหตุการณ์นั้นจะเกิดที่ไหน เมื่อใด และเกิดขึ้นได้อย่างไร และทำไม ทั้งนี้ สาเหตุของความเสี่ยงที่ระบุควรเป็นสาเหตุที่แท้จริง เพื่อจะได้วิเคราะห์และกำหนดมาตรการลดความเสี่ยงในภายหลังได้ อย่างถูกต้อง

3. การประเมินความเสี่ยง (Risk Assessment) หมายถึง กระบวนการระบุความเสี่ยง และ วิเคราะห์ความเสี่ยง เพื่อจัดลำดับความเสี่ยงที่ระบุ โดยการพิจารณาจากโอกาสที่จะเกิด (Likelihood) และ ผลกระทบ (Impact) ของความเสี่ยงนั้นๆ

1) โอกาสที่จะเกิด (Likelihood: L) หมายถึง ความถี่หรือโอกาสที่จะเกิดเหตุการณ์ความเสี่ยง ซึ่ง จำแนกเป็น 5 ระดับ คือ

ระดับ 1 หมายถึง ความเสี่ยงนั้นมีโอกาสการเกิดน้อยมาก

ระดับ 2 หมายถึง ความเสี่ยงนั้นมีโอกาสการเกิดน้อย

ระดับ 3 หมายถึง ความเสี่ยงนั้นมีโอกาสการเกิดปานกลาง

ระดับ 4 หมายถึง ความเสี่ยงนั้นมีโอกาสการเกิดสูง

ระดับ 5 หมายถึง ความเสี่ยงนั้นมีโอกาสการเกิดสูงมาก

2) ผลกระทบ (Impact: I) หมายถึง ขนาดความรุนแรงของความเสียหายที่จะเกิดขึ้นหากเกิด เหตุการณ์ความเสี่ยง จำแนกเป็น 5 ระดับ คือ

ระดับ 1 หมายถึง ผลกระทบของความเสี่ยงต่อองค์กรมีน้อยมาก

ระดับ 2 หมายถึง ผลกระทบของความเสี่ยงต่อองค์กรมีน้อย

ระดับ 3 หมายถึง ผลกระทบของความเสี่ยงต่อองค์กรมีปานกลาง

ระดับ 4 หมายถึง ผลกระทบของความเสี่ยงต่อองค์กรมีสูง

ระดับ 5 หมายถึง ผลกระทบของความเสี่ยงต่อองค์กรมีสูงมาก

3) ระดับของความเสี่ยง (Degree of Risk: D) หมายถึง สถานะของความเสี่ยงที่ได้จากการประเมินโอกาสและผลกระทบของแต่ละปัจจัยเสี่ยง มีค่าเป็นเชิงปริมาณ ซึ่งคำนวณได้จากสูตร ระดับความเสี่ยง = ระดับโอกาส x ระดับผลกระทบของความเสี่ยง หรือ  $D = L \times I$

4. การบริหารความเสี่ยง (Risk Management) หมายถึง วิธีการบริหารจัดการที่เป็นไปเพื่อการคาดการณ์ และลดผลเสียของความไม่แน่นอน ที่จะเกิดขึ้นกับองค์กร ทั้งนี้เพื่อให้องค์กรสามารถบรรลุวัตถุประสงค์ได้โดยมีประสิทธิภาพมากขึ้น ซึ่งการจัดการความเสี่ยงมีหลายวิธี ดังนี้

ตารางที่ 1 แสดงวิธีการบริหาร/จัดการความเสี่ยง

วิธีการบริหาร/จัดการความเสี่ยง	ศัพท์ที่นิยมใช้ทั่วไป	(กรมบัญชีกลาง) แนวคิด 4 T
1. การยอมรับความเสี่ยง หมายถึง การตกลงกันที่จะยอมรับเนื่องจากไม่คุ้มค่าในการจัดการหรือป้องกัน แต่การเลือกบริหารความเสี่ยงด้วยวิธีนี้ต้องมีการติดตามเฝ้าระวังอย่างสม่ำเสมอ	Risk Acceptance (Accept)	Take
2. การลด/การควบคุมความเสี่ยง หมายถึง การปรับปรุงระบบการทำงาน หรือออกแบบวิธีการทำงานใหม่ เพื่อลดโอกาสที่จะเกิดความเสียหาย หรือลดผลกระทบที่อาจเกิดขึ้นจากความเสี่ยงให้อยู่ในระดับที่ยอมรับได้ เช่นการจัดอบรมพนักงาน การจัดทำคู่มือการปฏิบัติงาน	Risk Reduction (Control)	Treat
3. การกระจาย หรือโอน ความเสี่ยง หมายถึง การกระจายหรือถ่ายโอนความเสี่ยงให้หน่วยงานอื่นช่วยแบ่งความรับผิดชอบไป เช่นการทำประกันภัย กับบริษัทภายนอก หรือการจ้างบุคคลภายนอกดำเนินการแทน (Outsource)	Risk Sharing (Transfer)	Transfer
4. การหลีกเลี่ยงความเสี่ยง หมายถึง การจัดการกับความเสี่ยงที่อยู่ในระดับสูงมาก และไม่อาจยอมรับได้จึงต้องตัดสินใจยกเลิกโครงการ/กิจกรรมที่จะก่อให้เกิดความเสี่ยงนั้นไป	Risk Avoidance (Avoid)	Terminate

ทั้งนี้ วิธีจัดการความเสี่ยงของแต่ละหน่วยงานอาจมีความแตกต่างกันขึ้นอยู่กับสภาพแวดล้อมของหน่วยงาน บางหน่วยงานอาจเลือกการควบคุมเพียงอย่างเดียวที่สามารถป้องกันความเสี่ยงได้หลายความเสี่ยง หรืออาจเลือกการควบคุมหลายอย่างเพื่อป้องกันความเสี่ยงเพียงเรื่องเดียว

5. การควบคุม (Control) หมายถึง นโยบาย แนวทาง หรือขั้นตอนปฏิบัติต่างๆ ซึ่งกระทำเพื่อลดความเสี่ยง และทำให้การดำเนินงานบรรลุวัตถุประสงค์ แบ่งได้เป็น 4 ประเภท คือ ตารางที่ 2 แสดงรายละเอียดประเภทการควบคุม

ศัพท์ที่ใช้	ประเภทการควบคุม
1. Preventive Control	การควบคุมเพื่อป้องกันไม่ให้เกิดความเสี่ยงและข้อผิดพลาดตั้งแต่แรก เช่น การอนุมัติ การจัดโครงสร้างองค์กร การแบ่งแยกหน้าที่ การควบคุมการเข้าถึงเอกสาร ข้อมูล ทรัพย์สิน ฯลฯ
2. Detective Control	การควบคุมเพื่อให้ตรวจพบ เป็นการควบคุมที่กำหนดไว้เพื่อให้สามารถค้นพบข้อผิดพลาดที่เกิดขึ้นแล้ว เช่น การสอบทาน การวิเคราะห์ การยืนยันยอด การตรวจนับ การรายงาน ข้อบกพร่อง ฯลฯ
3. Directive Control	การควบคุมโดยการชี้แนะที่ส่งเสริมหรือกระตุ้นให้เกิดความสำเร็จตามวัตถุประสงค์ที่ต้องการ เช่น การให้รางวัลแก่ผู้มีผลงานดี เป็นต้น
4. Corrective Control	การควบคุมที่กำหนดขึ้นเพื่อแก้ไขข้อผิดพลาดที่เกิดขึ้นให้ถูกต้อง การควบคุมตามประเภทต่างๆ และวิธีการบริหาร/จัดการความเสี่ยงนั้น จึงเป็นหลักการทางด้าน

การควบคุมตามประเภทต่างๆ และวิธีการบริหาร/จัดการความเสี่ยงนั้น จึงเป็นหลักการทางด้านความคิด และการวิเคราะห์ความเสี่ยง และระบบการควบคุมภายใน ซึ่งต้องมีการนำไปใช้ควบคู่กันไปด้วยกันเสมอ

## บทที่ 2

### การวิเคราะห์และระบุความเสี่ยง และปัจจัยที่ก่อให้เกิดความเสี่ยง

การวิเคราะห์และระบุความเสี่ยง และปัจจัยที่ก่อให้เกิดความเสี่ยงของสำนักงานคนบตี

คณะกรรมการบริหารความเสี่ยง คณะศิลปศาสตร์และวิทยาศาสตร์ มหาวิทยาลัยนครพนม ได้ดำเนินการวิเคราะห์และพิจารณาปัจจัยความเสี่ยงทั้งภายในและภายนอกที่ส่งผลให้เกิดความเสี่ยงของสำนักงานคนบตี ดังนี้

ระดับ	โอกาสที่จะเกิดความเสี่ยง	เกณฑ์มาตรฐาน
1	น้อยมาก	มีโอกาสเกิดบ้างในบางกรณี
2	น้อย	มีโอกาสเกิดแต่นาน ๆ ครั้ง
3	ปานกลาง	มีโอกาสเกิดบางครั้ง
4	สูง	มีโอกาสเกิดค่อนข้างสูงหรือบ่อย ๆ
5	สูงมาก	มีโอกาสเกิดเกือบทุกครั้ง

เสี่ยง (Degree of Risk) แบ่งเป็น 5 ระดับคือ น้อยมาก น้อย ปานกลาง สูง สูงมาก ดังนี้

ระดับความเสี่ยง แสดง Risk Matrix สำหรับวัดระดับของความเสี่ยง

ผลกระทบของความเสี่ยง	5	10	15	20	25
	4	8	12	16	20
	3	6	9	12	15
	2	4	6	8	10
	1	2	3	4	5

โอกาสที่จะเกิดความเสี่ยง

โดย ระดับความเสี่ยงจำแนกตามสีใน Risk Matrix เป็น 4 ระดับดังนี้

ระดับความเสี่ยง

สูงมาก	สูง	ปานกลาง	ต่ำ
--------	-----	---------	-----

## ขั้นตอนที่ 2 การประเมินโอกาสและผลกระทบของความเสียหาย

เป็นการนำความเสี่ยงและปัจจัยเสี่ยงแต่ละปัจจัยที่ระบุไว้มาประเมินโอกาส (Likelihood) ที่จะเกิดเหตุการณ์ความเสี่ยงต่าง ๆ และประเมินระดับความรุนแรงหรือมูลค่าความเสียหาย (Impact) จากความเสี่ยง เพื่อให้เห็นถึงระดับของความเสี่ยงที่แตกต่างกัน ทำให้สามารถกำหนดการควบคุมความเสี่ยงได้อย่างเหมาะสม ซึ่งจะช่วยให้หน่วยงานสามารถวางแผนและจัดสรรทรัพยากรได้อย่างถูกต้องภายใต้งบประมาณ กำลังคนหรือเวลาที่มีจำกัด โดยมีการพิจารณาตามเกณฑ์มาตรฐานที่กำหนดไว้ในขั้นตอนที่ 1 โดยนำระดับของความเสี่ยงไปใส่แบบประเมินความเสี่ยง NPU\_R1

## ขั้นตอนที่ 3 การวิเคราะห์ความเสี่ยง

ในกระบวนการนี้ให้หน่วยงานนำระดับของโอกาสและผลกระทบของความเสียหายที่ได้ระบุไว้แบบฟอร์ม NPU\_R1

## ขั้นตอนที่ 4 การจัดลำดับความเสี่ยง

ในกระบวนการนี้เป็นการนำความเสี่ยงที่ได้จากการวิเคราะห์ระดับความเสี่ยง มาจัดลำดับความเสี่ยงในแบบฟอร์ม NPU\_R1

## ทางเลือกหรือกลยุทธ์ในการจัดการความเสี่ยงแบ่งได้ 4 แนวทางหลัก คือ

1) การยอมรับ (Take, Accept) หมายถึง การที่ความเสี่ยงนั้นสามารถยอมรับได้ภายใต้การควบคุมที่มีอยู่ในปัจจุบันซึ่งไม่ต้องดำเนินการใดๆ เช่น กรณีที่มีความเสี่ยงในระดับไม่รุนแรงและไม่คุ้มค่าที่จะดำเนินการใดๆ ให้ขออนุมัติหลักการรับความเสี่ยงไว้และไม่ดำเนินการใดๆ

2) การควบคุม (Treat) คือ ความเสี่ยงที่ยอมรับได้แต่ต้องมีการแก้ไขเกี่ยวกับการควบคุมที่มีอยู่ในปัจจุบัน เพื่อให้มีการควบคุมที่เพียงพอและเหมาะสม เช่น การปรับปรุงกระบวนการดำเนินงาน การจัดอบรมเพิ่มทักษะในการทำงานให้กับพนักงานและการจัดทำคู่มือการปฏิบัติงาน เป็นต้น

3) การยกเลิก (Terminate) หรือหลีกเลี่ยง (Avoid) คือ ความเสี่ยงที่ไม่สามารถยอมรับและต้องจัดการให้ความเสี่ยงนั้นไปอยู่นอกเงื่อนไขการดำเนินงาน โดยมีวิธีการจัดการความเสี่ยงในกลุ่มนี้ เช่น การหยุดดำเนินงาน หรือกิจกรรมที่ก่อให้เกิดความเสี่ยงนั้น การเปลี่ยนแปลงวัตถุประสงค์ในการดำเนินงาน การลดขนาดของงานที่จะดำเนินการหรือกิจกรรมลง เป็นต้น

4) การโอนความเสี่ยง (Transfer) หรือ แบ่ง (Share) คือ ความเสี่ยงที่สามารถโอนไปให้ผู้อื่นได้เช่น การจ้างบุคคลภายนอกหรือการจ้างบริษัทภายนอกมาจัดการในงานบางอย่างแทน เช่น งานรักษาความปลอดภัย เป็นต้น

## ผลการประเมินโอกาสและผลกระทบของความเสียหายและจัดลำดับความเสี่ยงที่ได้จากการวิเคราะห์ ดังนี้

คณะกรรมการบริหารความเสี่ยงสำนักงานคณบดี คณะศิลปศาสตร์และวิทยาศาสตร์ มหาวิทยาลัยนครพนม ประจำปีงบประมาณ 2561 ในวันที่ 24 กรกฎาคม 2560 ณ ห้องประชุมปัญญาวิ คณะศิลปศาสตร์และวิทยาศาสตร์ ได้พิจารณาวิเคราะห์และจัดลำดับของความเสี่ยงจากค่าโอกาสและผลกระทบที่เกิดขึ้นทั้งหมดทั้งปัจจัยภายในและภายนอก โดยได้วิเคราะห์ตามมาตรฐาน ตามขั้นตอนผลการวิเคราะห์ทั้งหมด ได้พิจารณาประเด็นที่มีความเสี่ยง ปานกลาง สูง และสูงมาก ได้แก่

### ปัจจัยความเสี่ยง

1. ด้านการปฏิบัติงาน คือ การส่งหนังสือล่าช้าภายในสำนักงานคนบตี
2. ด้านทรัพยากร คือ เงินกองทุนกู้ยืมเพื่อการศึกษาเข้าล่าช้าไม่เป็นไปตามกำหนด
3. ด้านยุทธศาสตร์ คือ จำนวนนักศึกษาลดลง

### ปัจจัยนำเข้า (Input)

1. ความเสี่ยงด้านการปฏิบัติงาน ประเด็นความเสี่ยง การรับส่งหนังสือล่าช้า จากการสรุปผลการประเมินความเสี่ยงอยู่ในระดับที่สูงมาก
2. ความเสี่ยงด้านทรัพยากรประเด็นความเสี่ยง ความล่าช้าในการดำเนินงานด้านเอกสารกองทุนกู้ยืมเพื่อการศึกษาในการตรวจสอบความถูกต้องและการรวบรวมเอกสาร จากการสรุปผลการประเมินความเสี่ยงอยู่ในระดับต่ำ
3. ด้านยุทธศาสตร์ คือ จำนวนนักศึกษาลดลง จากการสรุปผลการประเมินความเสี่ยงอยู่ในระดับปานกลาง



ตารางประเมินความเสี่ยงและการควบคุม  
คณะศิลปศาสตร์และวิทยาศาสตร์ มหาวิทยาลัยนครพนม

1. ความเสี่ยงด้าน: การปฏิบัติงาน

โครงการ/กิจกรรม : กิจกรรมการรับส่งหนังสือ

วัตถุประสงค์:

ประเด็นความเสี่ยง	ปัจจัยเสี่ยง(สาเหตุ)	การควบคุมในปัจจุบัน	การประเมินความเสี่ยง				การจัดการความเสี่ยง 4T				Action Plan ที่เสนอเพิ่มเติม	ความเห็นคณะกรรมการบริหารความเสี่ยง	
			โอกาส	ผลกระทบ	ระดับ	ลำดับ	ยอมรับความเสี่ยง	ลดความเสี่ยง	ยกเลิก/ไม่	โอนความเสี่ยง			
การรับส่งหนังสือล่าช้า	- กระบวนการรับส่งหนังสือล่าช้า	- ดำเนินการส่งเอกสารได้หลากหลายช่องทาง	4	4	6			/				ให้ลำดับความสำคัญและความเร่งด่วนของเอกสาร และดำเนินการส่งเอกสารหลากหลายช่องทาง	ให้ลำดับความสำคัญ และความเร่งด่วนของเอกสาร และดำเนินการส่งเอกสารหลากหลายช่องทาง

ตารางประเมินความเสี่ยงและการควบคุม  
คณะศิลปศาสตร์และวิทยาศาสตร์ มหาวิทยาลัยนครพนม

2. ความเสี่ยงด้าน: ทรัพยากร

โครงการ/กิจกรรม : กิจกรรมจัดทำเอกสารกองทุนกู้ยืมเพื่อการศึกษา

วัตถุประสงค์:

ประเด็นความเสี่ยง	ปัจจัยเสี่ยง(สาเหตุ)	การควบคุมในปัจจุบัน	การประเมินความเสี่ยง				การจัดการความเสี่ยง 4T				Action Plan ที่เสนอเพิ่มเติม	ความเห็นคณะกรรมการบริหารความเสี่ยง
			โอกาส	ผลกระทบ	ระดับ	ลำดับ	ยอมรับความเสี่ยง	ลดความเสี่ยง	ยกเลิก/ไม่	โอนความเสี่ยง		
ความล่าช้าในการดำเนินงานด้านเอกสารกองทุนกู้ยืมเพื่อการศึกษาในการตรวจสอบความถูกต้องและการรวบรวมเอกสาร	การกรอกเอกสารของนักศึกษาไม่ถูกต้องและไม่สมบูรณ์	การอธิบายเพื่อสร้างความเข้าใจให้นักศึกษา มีการติดตาม ตรวจสอบข้อมูลเป็นระยะ	1	2	2			/			<ul style="list-style-type: none"> <li>- อธิบายเพื่อสร้างความเข้าใจให้นักศึกษา มีการติดตาม ตรวจสอบข้อมูลเป็นระยะ</li> <li>- ตั้งคณะกรรมการตรวจสอบความถูกต้องและความเรียบร้อยของเอกสาร</li> </ul>	<ul style="list-style-type: none"> <li>- อธิบายเพื่อสร้างความเข้าใจให้นักศึกษา มีการติดตาม ตรวจสอบข้อมูลเป็นระยะ</li> <li>- ตั้งคณะกรรมการตรวจสอบความถูกต้องและความเรียบร้อยของเอกสาร</li> </ul>

**ตารางประเมินความเสี่ยงและการควบคุม**  
**คณะศิลปศาสตร์และวิทยาศาสตร์ มหาวิทยาลัยนครพนม**

**3. ด้านยุทธศาสตร์**

โครงการ/กิจกรรม : จำนวนนักศึกษาลดลง

วัตถุประสงค์:

ประเด็นความเสี่ยง	ปัจจัยเสี่ยง(สาเหตุ)	การควบคุมในปัจจุบัน	การประเมินความเสี่ยง				การจัดการความเสี่ยง 4T				Action Plan ที่เสนอเพิ่มเติม	ความเห็นคณะกรรมการบริหารความเสี่ยง
			โอกาส	ผลกระทบ	ระดับ	ลำดับ	ยอมรับความเสี่ยง	ลดความเสี่ยง	ยกเลิก/ไม่	โอนความเสี่ยง		
จำนวนนักศึกษาลดลง	งบประมาณเงินรายได้ลดลง	- เพิ่มช่องทางการประชาสัมพันธ์รับสมัครนักศึกษา	3	2	6			/			- เพิ่มช่องทางการประชาสัมพันธ์รับสมัครนักศึกษา	- เพิ่มช่องทางการประชาสัมพันธ์รับสมัครนักศึกษา

### เกณฑ์การประเมินมาตรฐาน

#### 1. ประเด็นความเสี่ยง การรับส่งหนังสือล่าช้า

ระดับ	โอกาสที่จะเกิดความเสี่ยง	เกณฑ์มาตรฐาน
1	น้อยมาก	การรับส่งหนังสือล่าช้า 0 ครั้ง/ปี
2	น้อย	การรับส่งหนังสือล่าช้า 1 ครั้ง/ปี
3	ปานกลาง	การรับส่งหนังสือล่าช้า 2 ครั้ง/ปี
4	สูง	การรับส่งหนังสือล่าช้า 3 ครั้ง/ปี
5	สูงมาก	การรับส่งหนังสือล่าช้า $\geq 4$ ครั้ง/ปี

#### 2. ประเด็นความเสี่ยง ความล่าช้าในการดำเนินงานด้านเอกสารกองทุนกู้ยืมเพื่อการศึกษาในการตรวจสอบความถูกต้องและการรวบรวมเอกสาร

ระดับ	โอกาสที่จะเกิดความเสี่ยง	เกณฑ์มาตรฐาน
1	น้อยมาก	ความล่าช้าของการดำเนินงาน 0 ครั้ง/ปี
2	น้อย	ความล่าช้าของการดำเนินงาน 1 ครั้ง/ปี
3	ปานกลาง	ความล่าช้าของการดำเนินงาน 2 ครั้ง/ปี
4	สูง	ความล่าช้าของการดำเนินงาน 3 ครั้ง/ปี
5	สูงมาก	ความล่าช้าของการดำเนินงาน $\geq 4$ ครั้ง/ปี

#### 3. ประเด็นความเสี่ยง จำนวนนักศึกษาลดลง

ระดับ	โอกาสที่จะเกิดความเสี่ยง	เกณฑ์มาตรฐาน
1	น้อยมาก	นักศึกษาลดลงเมื่อเทียบกับปีก่อน ร้อยละ 5
2	น้อย	นักศึกษาลดลงเมื่อเทียบกับปีก่อน ร้อยละ 10
3	ปานกลาง	นักศึกษาลดลงเมื่อเทียบกับปีก่อน ร้อยละ 20
4	สูง	นักศึกษาลดลงเมื่อเทียบกับปีก่อน ร้อยละ 30
5	สูงมาก	นักศึกษาลดลงเมื่อเทียบกับปีก่อน ร้อยละ 40

สรุปผลการประเมินความเสี่ยงสำนักงานคณบดี ของคณะศิลปศาสตร์และวิทยาศาสตร์  
ปีงบประมาณ 2561

การประเมินความเสี่ยง	ปัจจัยเสี่ยงของแต่ละระบบงาน	โอกาส (1)	ผลกระทบ (2)	ผลลัพธ์ (3)=(1)* (2)	รหัส	ลำดับความเสี่ยง
1.ด้านปฏิบัติงาน	1) การรับส่งหนังสือล่าช้า	4	4	16	A 1	1
2.ด้านทรัพยากร	2) ความล่าช้าในการดำเนินงานด้านเอกสารกองทุนกู้ยืมเพื่อการศึกษาในการตรวจสอบความถูกต้องและการรวบรวมเอกสาร	1	2	2	B 1	3
3.ด้านยุทธศาสตร์	3) จำนวนนักศึกษาลดลง	3	2	6	C1	2

ระดับความเสี่ยง แสดง Risk Matrix สำหรับวัดระดับของความเสี่ยง

ผลกระทบของความเสี่ยง	5	10	15	20	25
	4	8	12	16 A1	20
	3	6 C1	9	12	15
	2	4	6	8	10
	1	2 B1	3	4	5
		โอกาสที่จะเกิดความเสี่ยง			

โดย ระดับความเสี่ยงจำแนกตามสีใน Risk Matrix เป็น 4 ระดับดังนี้

ระดับความเสี่ยง

สูงมาก	สูง	ปานกลาง	ต่ำ
--------	-----	---------	-----

ตารางประเมินความเสี่ยง (Risk Matrix)

การจัดการความเสี่ยง

คณะกรรมการบริหารความเสี่ยง จัดการความเสี่ยงเป็นการพิจารณาเลือกวิธีการจัดการกับเหตุการณ์ความเสี่ยงที่จะเกิดขึ้นโดยผู้บริหารของหน่วยงาน (พิจารณาจัดการความเสี่ยงที่มีระดับความเสี่ยงในระดับสูงเป็นอันดับแรก) ทั้งนี้ ในการพิจารณาเลือกวิธีการจัดการความเสี่ยง หน่วยงานต้องคำนึงถึงสิ่งต่อไปนี้

- 1) ศึกษาความเป็นไปได้และค่าใช้จ่ายของแต่ละทางเลือก
- 2) วิเคราะห์ถึงผลได้ผลเสียของแต่ละทางเลือก
  - (1) ผลได้ คือผลลัพธ์ที่เกิดขึ้นเมื่อนำมาตรการนั้นมาใช้ลดความเสี่ยง อาจเกิดขึ้นในทันที หรือในระยะยาว
  - (2) ผลเสีย ได้แก่ ต้นทุน เวลา หรือความสะดวกที่เสียไป รวมไปถึงความเสี่ยงที่อาจเกิดขึ้นได้ในอนาคต

### บทที่ 3

#### แผนบริหารความเสี่ยง คณะศิลปศาสตร์และวิทยาศาสตร์ มหาวิทยาลัยนครพนม ประจำปีงบประมาณ พ.ศ. 2561

จากการประชุมคณะกรรมการบริหารความเสี่ยงคณะศิลปศาสตร์และวิทยาศาสตร์ ในโครงการ  
บริหารจัดการความเสี่ยง จัดขึ้นในวันที่ ในวันที่ 24 กรกฎาคม 2560 เวลา 13.00 น. เป็นต้นไป ณ ห้อง  
ประชุมปัญญาวิ อาคาร 50 พรรษาชิวราลงกรณ ได้สรุปประเด็นวิเคราะห์และระบุความเสี่ยงเพื่อกำหนด  
แผนการบริหารความเสี่ยง งดประจำปีงบประมาณ พ.ศ. 2561 และได้มีการจัดทำแผนบริหารความเสี่ยงที่  
มีระดับความเสี่ยงสูง และสูงมาก ดังนี้

ตารางประเมินความเสี่ยงและการควบคุม

สำนักงานคณบดี คณะศิลปศาสตร์และวิทยาศาสตร์ มหาวิทยาลัยนครพนม

1. ความเสี่ยงด้าน: การปฏิบัติงาน (O)

โครงการ/กิจกรรม : การส่งหนังสือล่าช้า

วัตถุประสงค์: เพื่อปรับปรุงระบบการส่งหนังสือราชการภายในสำนักงานคณบดีให้เร็วขึ้น

ประเด็นความเสี่ยง	ปัจจัยเสี่ยง(สาเหตุ)	การควบคุมในปัจจุบัน	การประเมินความเสี่ยง				การจัดการความเสี่ยง 4T				Action Plan ที่เสนอเพิ่มเติม	ความเห็นคณะกรรมการบริหารความเสี่ยง
			โอกาส	ผลกระทบ	ระดับ	ลำดับ	ยอมรับความเสี่ยง	ลดความเสี่ยง	ยกเลิก/ไม่	โอนความเสี่ยง		
การรับข้อมูลข่าวสารล่าช้า รวมถึงการตอบรับหนังสือทางราชการ ไม่ทันตามเวลาที่กำหนด	การส่งหนังสือล่าช้าภายในสำนักงานคณบดี	- ปรับปรุงระบบการส่งหนังสือราชการภายในสำนักงานคณบดีให้เร็วขึ้น	4	4	16 (สูงมาก)	1		/			- ปรับปรุงระบบการส่งหนังสือราชการภายในสำนักงานคณบดีให้เร็วขึ้น	- ให้ปรับปรุงระบบการส่งหนังสือราชการภายในสำนักงานคณบดีให้เร็วขึ้น



แผนบริหารความเสี่ยง ประจำปีงบประมาณ พ.ศ.2561

หน่วยงาน สำนักงานคณบดี คณะศิลปศาสตร์และวิทยาศาสตร์

โครงการ/กิจกรรม การส่งหนังสือล่าช้า

วัตถุประสงค์โครงการ/กิจกรรม เพื่อปรับปรุงระบบการส่งหนังสือราชการภายในสำนักงานคณบดีให้เร็วขึ้น

สรุปผลการประเมินความเสี่ยงมีโอกาสที่จะเกิด.....4.....ผลกระทบ.....4.....ระดับความเสี่ยง.....สูงมาก.....

ความเสี่ยงด้าน	ความเสี่ยงที่ยังเหลืออยู่	ปัจจัยเสี่ยง (สาเหตุ)	Action Plan การจัดการความเสี่ยง (ลดความเสี่ยง)	ผู้รับผิดชอบ/ ระยะเวลาเสร็จ	หมายเหตุ
การปฏิบัติงาน (O)	การรับข้อมูล ข่าวสารล่าช้า รวมถึงการตอบรับหนังสือทางราชการ ไม่ทันตามเวลาที่กำหนด	การส่งหนังสือล่าช้าภายในสำนักงานคณบดี	- ปรับปรุงระบบการส่งหนังสือราชการภายในสำนักงานคณบดี คณะศิลปศาสตร์และวิทยาศาสตร์ให้เร็วขึ้น	- รองคณบดีฝ่ายบริหารและวางแผน - สิงหาคม 2561	

ภาคผนวก



คำสั่งคณะกรรมการศิลปศาสตร์และวิทยาศาสตร์  
มหาวิทยาลัยนครพนม  
ที่ ๓๗๗ / ๒๕๖๐

เรื่อง แต่งตั้งคณะกรรมการบริหารความเสี่ยง สำนักงานคณบดี ประจำปีงบประมาณ ๒๕๖๑

อาศัยอำนาจตามความในมาตรา ๓๒ แห่งพระราชบัญญัติ มหาวิทยาลัยนครพนม พ.ศ. ๒๕๔๘ จึงแต่งตั้งผู้  
มีรายนามดังต่อไปนี้ เป็นคณะกรรมการหรือคณะทำงานบริหารความเสี่ยง สำนักงานคณบดี ประจำปีงบประมาณ  
๒๕๖๑ คณะศิลปศาสตร์และวิทยาศาสตร์ มหาวิทยาลัยนครพนม ประกอบด้วย

๑. คณะกรรมการอำนวยการ

๑.๑	ดร.วรวิทย์ อินทนนท์	คณบดีคณะศิลปศาสตร์และวิทยาศาสตร์
๑.๒	ดร.กาญจน์ หงษ์มณีรัตน์	รองคณบดีฝ่ายบริหารและวางแผน
๑.๓	ดร.อภิภิษฐา นาลาห์	รองคณบดีฝ่ายวิชาการและบัณฑิตศึกษา
๑.๔	อาจารย์สำราญ วิเศษ	รองคณบดีฝ่ายกิจการนักศึกษา วิจัย และประกันคุณภาพ การศึกษา

หน้าที่ พิจารณา แผนบริหารความเสี่ยง สำนักงานคณบดี ประจำปีงบประมาณ ๒๕๖๑ พร้อมให้คำปรึกษาข้อเสนอแนะแก่  
คณะกรรมการดำเนินงาน

๒. คณะกรรมการดำเนินงาน

๑)	ดร.กาญจน์ หงษ์มณีรัตน์	ประธานกรรมการ
๒)	ดร.ปิติณัฐ ไสลบาท	กรรมการ
๓)	ดร.คงฤทธิ กุลวงษ์	กรรมการ
๔)	ดร.เขมิกา ทองเรือง	กรรมการ
๕)	อาจารย์อนุวัฒน์ พลทิพย์	กรรมการ
๖)	อาจารย์กาญจน์ คำริสุ	กรรมการ
๗)	นายเจษฎา ไชยตา	กรรมการ
๘)	อาจารย์อานันท์นิตย์ มโนรมย์	กรรมการ
๙)	นางสภาพร คงเกษม	กรรมการ
๑๐)	นางสาวอาติมา โอภาส	กรรมการ
๑๑)	นางสาวนันทกัศ ตันโพธิ์	กรรมการ
๑๒)	นางสาวมีนา บุญระมี	กรรมการ
๑๓)	นายปิยรัตน์ บุตรศรี	กรรมการ
๑๔)	นางสาวณัฐฐา ตันสังวรณ	กรรมการ
๑๕)	นางสาวประภาพร สุริยสิทธิ์	กรรมการ
๑๖)	นายชรินทร์ เดชะคำภู	กรรมการ
๑๗)	นางสาวชนิษฐา ศรีคงรักษ์	กรรมการ

- ๑๘) นายยุทธศาสตร์ มาประสม กรรมการ
- ๑๙) นางจิตราพร สมพล กรรมการ
- ๒๐) นางสาวธิติมา สีสุทร กรรมการ
- ๒๑) นายณธีพัฒน์ ปาละเสรีรัฐัญกุล กรรมการ
- ๒๒) นางกัญจนพร ยืนนาน กรรมการและเลขานุการ

หน้าที่ จัดทำแผนบริหารความเสี่ยง สำนักงานคณบดี ประจำปีงบประมาณ ๒๕๖๑ และรายงานผลการดำเนินงานบริหารความเสี่ยงของสำนักงานคณบดี ประจำปีงบประมาณ ๒๕๖๑

ทั้งนี้ ตั้งแต่บัดนี้เป็นต้นไป

สั่ง ณ วันที่ ๒๑ กรกฎาคม พ.ศ. ๒๕๖๐



(ดร.วรุทธิ อินทนนท์)  
คณบดีคณะศิลปศาสตร์และวิทยาศาสตร์  
มหาวิทยาลัยนครพนม

**สรุปรายงานการประชุม**  
**การประชุมจัดทำแผนบริหารความเสี่ยงสำนักงานคณบดี ประจำปีงบประมาณ 2561**  
**วันที่ 24 กรกฎาคม 2560**  
**เวลา 16.00 น - 17.30 น. ณ ห้องประชุมปัญญาวิ อาคาร 50 พรรษาวิชราลงกรณ์**  
**คณะศิลปศาสตร์และวิทยาศาสตร์ มหาวิทยาลัยนครพนม**

**ผู้เข้าร่วมประชุม**

- |                               |  |
|-------------------------------|--|
| 1. ดร.วรวิทย์ อินทนนท์        | รักษาราชการแทนคณบดีคณะศิลปศาสตร์และวิทยาศาสตร์           |
| 2. ดร.กาญจน์ หงษ์มณีรัตน์     | รองคณบดีฝ่ายบริหารและวางแผน                              |
| 3. ดร.อภิวิชิต นานาเลาะห์     | รองคณบดีฝ่ายวิชาการและบัณฑิตศึกษา                        |
| 4. อาจารย์สำราญ วิเศษ         | รองคณบดีฝ่ายกิจการนักศึกษา วิจัย และประกันคุณภาพการศึกษา |
| 5.นางสภาพร คงเกษม             | รักษาการหัวหน้าสำนักงานคณบดี                             |
| 6.นางสาวประภาพร สุริยสิทธิ์   | เจ้าหน้าที่งานบริการวิชาการและบัณฑิตศึกษา                |
| 7.นางสาวชนิษฐา ศรีคงรักษ์     | เจ้าหน้าที่งานทะเบียนและประมวลผล                         |
| 8.นางสาวธิดิมา สีสุทร         | เจ้าหน้าที่งานการเงินและบัญชี                            |
| 9.นางสาวมีนา บุญระมี          | เจ้าหน้าที่งานประกันคุณภาพการศึกษา                       |
| 10.นางสาวอาติมา โอภาส         | หัวหน้างานธุรการและเลขานุการ                             |
| 11.นางสาวณัฐฐา ต้นสังวร       | หัวหน้างานการเงินและบัญชี                                |
| 12.นางกัญจนพร ยืนนาน          | เจ้าหน้าที่งานวิเคราะห์นโยบายและแผน                      |
| 13.นายชรินทร์ เดชะคำภู        | หัวหน้างานอาคารสถานที่                                   |
| 14.นายณธิพัฒน์ ปาละเสริญญญกุล | เจ้าหน้าที่งานคอมพิวเตอร์                                |
| 15.นายปิยรัตน์ บุตรศรี        | เจ้าหน้าที่งานบุคลากร                                    |
| 16.นางจิตราพร สมพล            | เจ้าหน้าที่งานพัสดุ                                      |

**เริ่มประชุม**

เวลา 13.00 น.

16.00 น. – 16.10 น. - ลงทะเบียน

16.10 น. – 16.30.00 น. - พิธีเปิดโครงการ

• ดร.กาญจน์ หงษ์มณีรัตน์

รักษาราชการแทนคณบดีคณะศิลปศาสตร์และวิทยาศาสตร์ กล่าวรายงานต่อคณบดี  
คณะศิลปศาสตร์และวิทยาศาสตร์

• ดร.วรวิทย์ อินทนนท์ กล่าวเปิดโครงการจัดทำแผนบริหารความเสี่ยงสำนักงาน  
คณบดี ประจำปีงบประมาณ 2561

16.30 น. – 17.30 น. - ดำเนินการวิเคราะห์ความเสี่ยงสำนักงานคณบดี คณะศิลปศาสตร์และ  
วิทยาศาสตร์ โดยผู้เข้าร่วมประชุมพิจารณาวิเคราะห์และระบุความเสี่ยง ปัจจัยที่ก่อให้เกิดความเสี่ยง ค่าโอกาสและ  
ผลกระทบที่เกิดขึ้นทั้งหมด และได้วิเคราะห์ตามมาตรฐาน ตามขั้นตอน โดยสรุปผลการประเมินความเสี่ยง ได้ดังนี้

การประเมินความเสี่ยง	ปัจจัยเสี่ยงของแต่ละระบบงาน	โอกาส (1)	ผลกระทบ (2)	ผลลัพธ์ (3)=(1)* (2)	รหัส	ลำดับความเสี่ยง
1.ด้านปฏิบัติงาน	1) การรับส่งหนังสือล่าช้า	4	4	16	A 1	1
2.ด้านทรัพยากร	2) ความล่าช้าในการดำเนินงานด้านเอกสารกองทุนกู้ยืมเพื่อการศึกษาในการตรวจสอบความถูกต้องและการรวบรวมเอกสาร	1	2	2	B 1	3
3.ด้านยุทธศาสตร์	3) จำนวนนักศึกษาลดลง	3	2	6	C1	2

**การจัดการความเสี่ยง**

คณะกรรมการบริหารความเสี่ยงสำนักงานคณบดี จัดการความเสี่ยงเป็นการพิจารณาเลือกวิธีการจัดการกับเหตุการณ์ความเสี่ยงที่จะเกิดขึ้นโดย (พิจารณาจัดการความเสี่ยงที่มีระดับความเสี่ยงในระดับสูงเป็นอันดับแรก) ทั้งนี้ ในการพิจารณาเลือกวิธีการจัดการความเสี่ยง หน่วยงานต้องคำนึงถึงสิ่งต่อไปนี้

- 1) ศึกษาความเป็นไปได้และค่าใช้จ่ายของแต่ละทางเลือก
  - 2) วิเคราะห์ถึงผลได้ผลเสียของแต่ละทางเลือก
- (1) ผลได้ คือผลลัพธ์ที่เกิดขึ้นเมื่อนำมาตรการนั้นมาใช้ลดความเสี่ยง อาจเกิดขึ้นในทันที หรือในระยะยาว  
(2) ผลเสีย ได้แก่ ต้นทุน เวลา หรือความสะดวกที่เสียไป รวมไปถึงความเสี่ยงที่อาจเกิดขึ้นได้ในอนาคต

ตารางประเมินความเสี่ยง (Risk Matrix)

ระดับความเสี่ยง แสดง Risk Matrix สำหรับวัดระดับของความเสี่ยง

ผลกระทบของความเสี่ยง	5	10	15	20	25
	4	8	12	16 A1	20
	3	6 C1	9	12	15
	2	4	6	8	10
	1	2 B1	3	4	5
	โอกาสที่จะเกิดความเสี่ยง				

โดย ระดับความเสี่ยงจำแนกตามสีใน Risk Matrix เป็น 4 ระดับดังนี้

<b>ระดับความเสี่ยง</b>	สูงมาก	สูง	ปานกลาง	ต่ำ
------------------------	--------	-----	---------	-----

จากการประชุมคณะกรรมการบริหารความเสี่ยงสำนักงานคณบดี คณะศิลปศาสตร์และวิทยาศาสตร์ จัดขึ้นในวันที่ 24 กรกฎาคม 2560 เวลา 16.00 น. เป็นต้นไป ณ ห้องประชุมปัญญาวิ อาคาร 50 พรรษาชวชิราลงกรณ ได้สรุปประเด็นวิเคราะห์และระบุความเสี่ยงเพื่อกำหนดแผนการบริหารความเสี่ยงสำนักงานคณบดี ประจำปีงบประมาณ พ.ศ. 2561 และได้มีการจัดทำแผนบริหารความเสี่ยงที่มีระดับความเสี่ยงสูง และสูงมาก ดังนี้

ตารางประเมินความเสี่ยงและการควบคุม  
 สำนักงานคณบดี คณะศิลปศาสตร์และวิทยาศาสตร์ มหาวิทยาลัยนครพนม

1.ความเสี่ยงด้าน: การปฏิบัติงาน (O)

โครงการ/กิจกรรม : การส่งหนังสือล่าช้า

วัตถุประสงค์: เพื่อปรับปรุงระบบการส่งหนังสือราชการภายในสำนักงานคณบดีให้เร็วขึ้น

ประเด็นความเสี่ยง	ปัจจัยเสี่ยง(สาเหตุ)	การควบคุมในปัจจุบัน	การประเมินความเสี่ยง				การจัดการความเสี่ยง 4T				Action Plan ที่เสนอเพิ่มเติม	ความเห็นคณะกรรมการบริหารความเสี่ยง
			โอกาส	ผลกระทบ	ระดับ	ลำดับ	ยอมรับความเสี่ยง	ลดความเสี่ยง	ยกเลิก/ไม่	โอนความเสี่ยง		
การรับข้อมูลข่าวสารล่าช้า รวมถึงการตอบรับหนังสือทางราชการ ไม่ทันตามเวลาที่กำหนด	การส่งหนังสือล่าช้าภายในสำนักงานคณบดี	- ปรับปรุงระบบการส่งหนังสือราชการภายในสำนักงานคณบดีให้เร็วขึ้น	4	4	16 (สูงมาก)	1		/			- ปรับปรุงระบบการส่งหนังสือราชการภายในสำนักงานคณบดีให้เร็วขึ้น	- ให้ปรับปรุงระบบการส่งหนังสือราชการภายในสำนักงานคณบดีให้เร็วขึ้น



แผนบริหารความเสี่ยง ประจำปีงบประมาณ พ.ศ.2561

หน่วยงาน สำนักงานคณบดี คณะศิลปศาสตร์และวิทยาศาสตร์

โครงการ/กิจกรรม การส่งหนังสือล่าช้า

วัตถุประสงค์โครงการ/กิจกรรม เพื่อปรับปรุงระบบการส่งหนังสือราชการภายในสำนักงานคณบดีให้เร็วขึ้น

สรุปผลการประเมินความเสี่ยงมีโอกาสที่จะเกิด.....4.....ผลกระทบ.....4.....ระดับความเสี่ยง.....สูงมาก.....

ความเสี่ยงด้าน	ความเสี่ยงที่ยังเหลืออยู่	ปัจจัยเสี่ยง (สาเหตุ)	Action Plan การจัดการความเสี่ยง (ลดความเสี่ยง)	ผู้รับผิดชอบ/ระยะเวลาเสร็จ	หมายเหตุ
การปฏิบัติงาน (O)	การรับข้อมูล ข่าวสารล่าช้า รวมถึงการตอบรับหนังสือทางราชการ ไม่ทันตามเวลาที่กำหนด	การส่งหนังสือล่าช้าภายในสำนักงานคณบดี	- ปรับปรุงระบบการส่งหนังสือราชการภายในสำนักงานคณบดี คณะศิลปศาสตร์และวิทยาศาสตร์ให้เร็วขึ้น	- รองคณบดีฝ่ายบริหารและวางแผน - สิงหาคม 2561	

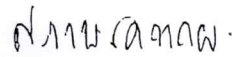
17.30 น. - ปิดการประชุม

ผู้จัดรายงานการประชุม



(นางกัญจนพร ยืนนาน)  
นักวิเคราะห์นโยบายและแผน

ผู้ตรวจทานรายงานการประชุม



(นางสภาพร คงเกษม)  
รักษาการหัวหน้าสำนักงานคณบดี

ผู้รับรองรายงานการประชุม



(ดร.กาญจน์ หงษ์มณีรัตน์)  
รองคณบดีฝ่ายบริหารและวางแผน  
คณะศิลปศาสตร์และวิทยาศาสตร์