



แผนงานบริหารความเสี่ยง  
ประจำปีงบประมาณ 2561  
คณะศิลปศาสตร์และวิทยาศาสตร์  
มหาวิทยาลัยนครพนม

ผ่านที่ประชุมคณะกรรมการประจำคณะศิลปศาสตร์และวิทยาศาสตร์ ครั้งที่ 9/2560  
วันพุธ ที่ 6 กันยายน 2560 ห้องประชุมชั้น 2 อาคาร 50 พรรษาชิวราลงกรณ์  
คณะศิลปศาสตร์และวิทยาศาสตร์ มหาวิทยาลัยนครพนม

งานวิเคราะห์นโยบายและแผน  
คณะศิลปศาสตร์และวิทยาศาสตร์



บทสรุปสำหรับผู้บริหารการบริหารความเสี่ยง  
คณะศิลปศาสตร์และวิทยาศาสตร์ มหาวิทยาลัยนครพนม  
ประจำปีงบประมาณ 2561

---

การบริหารความเสี่ยงเป็นเรื่องเกี่ยวข้องกับบุคลากรทุกระดับในองค์กรตั้งแต่คณะกรรมการผู้บริหาร และบุคลากรทุกคน ที่ต้องร่วมกันพิจารณาวิเคราะห์เชิงบูรณาการในการบริหารความเสี่ยงเพื่อเชื่อมโยงกับยุทธศาสตร์ นโยบาย แผนปฏิบัติการ และกิจกรรมขององค์กร

แผนบริหารความเสี่ยง มหาวิทยาลัยนครพนม ประจำปีงบประมาณ 2561 จัดทำขึ้นตามกระบวนการตรวจสอบ การควบคุมภายใน และให้มีระบบบริหารความเสี่ยงที่ควบคุมปัจจัยกิจกรรมและกระบวนการดำเนินงานที่อาจเป็นมูลเหตุของความเสียหายให้อยู่ในระดับที่ยอมรับและควบคุมได้ ตลอดจนเพื่อป้องกันบรรเทาความรุนแรงของปัญหาลดลง รวมทั้งจัดทำแผนสำรองต่อภาวะฉุกเฉิน เพื่อให้ระบบงานต่าง ๆ มีความพร้อมใช้งานโดยปรับปรุงระบบอย่างต่อเนื่องทันต่อการเปลี่ยนแปลงอันจะทำให้การดำเนินงานของมหาวิทยาลัยบรรลุเป้าหมายตามวิสัยทัศน์ต่อไป

วัตถุประสงค์ของการบริหารความเสี่ยง

1. เพื่อให้ผลการดำเนินงานบรรลุตามวิสัยทัศน์ พันธกิจ ยุทธศาสตร์และเป้าประสงค์ของคณะศิลปศาสตร์และวิทยาศาสตร์ มหาวิทยาลัยนครพนมอย่างมีประสิทธิภาพและประสิทธิผล
2. เพื่อให้ผู้เกี่ยวข้องทุกฝ่ายได้มีความเข้าใจแนวทางการบริหารความเสี่ยงในทิศทางเดียวกันเป็นการเพิ่มคุณค่าและสร้างความมั่นใจในการดำเนินงาน
3. เพื่อให้สามารถระบุเหตุการณ์ที่อาจเกิดขึ้นและส่งผลกระทบต่อที่เป็นตัวเงินและไม่เป็นตัวเงินต่อองค์กรเป็นแมทริกซ์ ความเสี่ยง มี 4 ระดับ คือ สูงมาก สูง กลางและต่ำ ในการประเมินระดับความเสี่ยง
4. ในการบริหารจัดการความเสี่ยง ให้อยู่ในขอบเขตที่องค์กรยอมรับได้





## คำนำ

การบริหารงานในปัจจุบันมีความจำเป็นอย่างยิ่งที่จะต้องมีการบริหารจัดการอย่างเป็นระบบเพื่อที่จะทำให้ทราบว่าหน่วยงานจะเผชิญกับปัญหาอะไร และจะหาทางป้องกันอย่างไรเพื่อให้ความสูญเสียที่อาจเกิดขึ้นมีผลกระทบต่อหน่วยงานน้อยที่สุด เหตุผลเบื้องต้นที่สนับสนุนให้มีการบริหารความเสี่ยงในองค์กรก็คือ การที่ทุกองค์กรต้องพยายามสร้าง หรือเพิ่มมูลค่าให้กับผู้มีส่วนได้เสีย แม้ว่าความไม่แน่นอนหลายประการที่อาจส่งผลกระทบต่อการทำงาน มูลค่าขององค์กรจะเกิดขึ้นเพียงใด ขึ้นอยู่กับความสามารถของผู้บริหารในการตัดสินใจ และการกำหนดกลยุทธ์การบริหารงานในองค์กรนั้นๆ ซึ่งความไม่แน่นอนของการดำเนินงานในองค์กร เป็นเสมือนดาบสองคม คืออาจก่อให้เกิดผลลัพธ์ในทางบวกถือว่าเป็นการให้โอกาสแก่องค์กร หรืออาจก่อให้เกิดทางลบ ซึ่งถือว่าเป็นความเสี่ยง ดังนั้นผู้บริหารจะต้องใช้โอกาสให้เป็นประโยชน์ในการกำหนดกลยุทธ์องค์กร หรือกำหนดระดับความเสี่ยงที่เหมาะสมที่องค์กรสามารถยอมรับได้ หลักการในการบริหารความเสี่ยงไม่ได้เป็นแนวทางในการสร้างสถานะแวดล้อมที่ปราศจากความเสี่ยง แต่เป็นการทำให้ผู้บริหารสามารถบริหารและดำเนินงานได้อย่างมีประสิทธิภาพภายใต้สถานะแวดล้อมที่มีความเสี่ยง ดังนั้นการบริหารความเสี่ยงจึงเป็นเครื่องมือหนึ่งที่หน่วยงานต้องนำมาใช้ในการบริหารและจัดการหน่วยงาน เพื่อช่วยในการตัดสินใจของผู้บริหารในอันที่จะหาวิธีการที่ดีที่สุด เพื่อใช้เป็นแนวทางในการตัดสินใจและแก้ไขปัญหาต่าง ๆ ที่อาจเกิดขึ้นในอนาคต ทั้งนี้เพื่อลดความเสียหายในน้อยที่สุด โดยมีค่าใช้จ่ายน้อยที่สุด

การดำเนินงานบริหารความเสี่ยง ดำเนินการขึ้นเพื่อให้สอดคล้องกับกลยุทธ์และพันธกิจการบริหาร คณะศิลปศาสตร์และวิทยาศาสตร์ มหาวิทยาลัยนครพนม ในปัจจุบัน มีแนวคิดของการบริหารความเสี่ยง โดยเน้นการปฏิบัติ และตรวจสอบ ประเมินผล เพื่อเสริมสร้างคุณค่าในเนื้องานตามพันธกิจขององค์กร ซึ่งอาจมีปัจจัยเสี่ยงที่ทำให้ไม่บรรลุผลตามพันธกิจ ประกอบกับคณะศิลปศาสตร์และวิทยาศาสตร์ ได้จัดทำคำรับรองการปฏิบัติราชการ กับ ก.พ.ร. ซึ่งต้องมีการพัฒนาตัวชี้วัดระดับความสำเร็จในการจัดทำระบบบริหารความเสี่ยง ภาระงานนี้สอดคล้องกับงานตรวจสอบภายใน สำนักงานอธิการบดี มหาวิทยาลัยนครพนม ซึ่งสอดคล้องกับระเบียบคณะกรรมการตรวจเงินแผ่นดินว่าด้วยการกำหนดมาตรฐานการควบคุมภายใน พ.ศ. 2544 เพื่อบริหารความเสี่ยงให้มีประสิทธิผลและเหมาะสมกับสภาพแวดล้อมและความเสี่ยงที่เปลี่ยนแปลงไปอยู่เสมอ รวมถึงตัวชี้วัดการประกันคุณภาพการศึกษาภายในสถานศึกษาระดับอุดมศึกษา ปี พ.ศ. 2559 ของสำนักงานคณะกรรมการการอุดมศึกษา โดยมีการติดตาม และประเมินผลงานตามแผน และรายงานต่อสภาสถาบัน อย่างน้อยปีละครั้ง

คณะศิลปศาสตร์และวิทยาศาสตร์ มหาวิทยาลัยนครพนม ได้เห็นความสำคัญในการจัดทำแผนการบริหารความเสี่ยง เพื่อป้องกันบรรเทาความรุนแรงของปัญหา ทันท่วงทีการเปลี่ยนแปลงอันจะทำให้การดำเนินงานของคณะศิลปศาสตร์และวิทยาศาสตร์ มหาวิทยาลัยนครพนม บรรลุเป้าหมายตามพันธกิจต่อไป

คณะศิลปศาสตร์และวิทยาศาสตร์

18 สิงหาคม 2560



## สารบัญ

| เรื่อง   | หน้า |
|--|------|
| บทที่ 1 บทนำ   |      |
| ความเป็นมาของคณะศิลปศาสตร์และวิทยาศาสตร์                       | 1    |
| ปรัชญา   | 1    |
| วิสัยทัศน์   | 1    |
| พันธกิจ  | 2    |
| เป้าประสงค์  | 3    |
| เอกลักษณ์มหาวิทยาลัยนครพนม                                     | 3    |
| อัตลักษณ์ของมหาวิทยาลัยนครพนม                                  | 3    |
| โครงสร้างการบริหาร   | 4    |
| หลักการและเหตุผล   | 5    |
| วัตถุประสงค์ของแผนบริหารความเสี่ยง                             | 5    |
| ผู้รับผิดชอบการดำเนินงาน                                       | 5    |
| วิธีดำเนินงาน  | 5    |
| ประโยชน์ของการบริหารจัดการความเสี่ยง                           | 5    |
| นโยบายการบริหารจัดการความเสี่ยง                                | 6    |
| หลักและความจำเป็นในการบริหารความเสี่ยง                         | 7    |
| บทที่ 2 ผลการวิเคราะห์ความเสี่ยง                               |      |
| การวิเคราะห์และระบุความเสี่ยง และปัจจัยที่ก่อให้เกิดความเสี่ยง | 11   |
| การประเมินความเสี่ยง   | 16   |
| ปัจจัยนำเข้า (Input)   | 17   |
| ImPact Rating Criteria   | 26   |
| สรุปผลการประเมินความเสี่ยง                                     | 30   |
| Risk Matrix  | 31   |
| บทที่ 3 แผนบริหารความเสี่ยง                                    | 32   |

### ภาคผนวก

- คำสั่งแต่งตั้งคณะกรรมการบริหารจัดการความเสี่ยง
- รายงานการประชุมการจัดทำแผนบริหารความเสี่ยง
- โครงการบริหารจัดการความเสี่ยง



## บทที่ 1

### บทนำ

#### ประวัติคณะศิลปศาสตร์และวิทยาศาสตร์ มหาวิทยาลัยนครพนม

คณะศิลปศาสตร์และวิทยาศาสตร์ มหาวิทยาลัยนครพนม เดิมเป็นคณะศิลปศาสตร์และวิทยาศาสตร์ สถาบันราชภัฏนครพนม ตามราชกิจจานุเบกษา ฉบับกฤษฎีกา เล่มที่ 118 ตอนที่ 59 ก วันที่ 20 กรกฎาคม พุทธศักราช 2544 ต่อมาได้มีการปรับสถาบันราชภัฏเป็นมหาวิทยาลัยราชภัฏด้วยพระราชบัญญัติมหาวิทยาลัยราชภัฏ พุทธศักราช 2547 ได้ประกาศใช้ในราชกิจจานุเบกษา ฉบับกฤษฎีกา เล่ม 121 ตอนพิเศษ 23 ก ลงวันที่ 14 มิถุนายน พุทธศักราช 2547 จึงมีผลให้สถาบันราชภัฏนครพนมได้รับการยกฐานะขึ้นเป็นมหาวิทยาลัยราชภัฏนครพนม ตั้งแต่วันที่ 15 มิถุนายน พุทธศักราช 2547

หลังจากการดำเนินงานในฐานะมหาวิทยาลัยราชภัฏมาระยะหนึ่ง รัฐบาลมีนโยบายในการตั้งมหาวิทยาลัยนครพนม โดยการหลอมหลวมสถาบันศึกษาในจังหวัดนครพนมให้มาอยู่ในสังกัดเดียวกัน ดังนั้น จึงกำหนดนโยบายให้รวมมหาวิทยาลัยราชภัฏนครพนม มหาวิทยาลัยมหาสารคาม วิทยาเขตนครพนม วิทยาลัยเทคนิคนครพนม วิทยาลัยเกษตรและเทคโนโลยีนครพนม วิทยาลัยการอาชีพธาตุพนม วิทยาลัยการอาชีพนาหว้า และวิทยาลัยพยาบาลบรมราชชนนี มาจัดตั้งเป็นมหาวิทยาลัยนครพนม โดยได้ประกาศใช้ในราชกิจจานุเบกษา เล่ม 122 ตอนที่ 75 ก ลงวันที่ 1 กันยายน 2548 คณะศิลปศาสตร์และวิทยาศาสตร์ จึงมีสถานะเป็นคณะหนึ่งในมหาวิทยาลัยนครพนมนับแต่นั้น

#### ปรัชญา

จริยธรรม นำปัญญา สร้างคุณค่าความเป็นคน

#### วิสัยทัศน์

คณะศิลปศาสตร์และวิทยาศาสตร์ มหาวิทยาลัยนครพนม เป็นองค์กรแห่งการเรียนรู้และเป็นคณะชั้นนำ ที่มุ่งผลิตบัณฑิตด้านภาษาและสังคมศาสตร์ บนฐานการวิจัยและบริการวิชาการ ในอนุภูมิภาคกลุ่มน้ำโขง

#### ข้อความอธิบายวิสัยทัศน์

- 1) องค์กรแห่งการเรียนรู้ หมายถึง เป็นองค์กรที่มีการสร้างช่องทางให้เกิดการถ่ายทอดความรู้ซึ่งกันและกันภายในระหว่างบุคลากร ควบคู่ไปกับการรับความรู้จากภายนอก เป้าประสงค์สำคัญ คือ เอื้อให้เกิดโอกาสในการหาแนวปฏิบัติที่ดีที่สุด (Best Practices) เพื่อนำไปสู่การพัฒนาและสร้างเป็นฐานความรู้ที่เข้มแข็ง (Core competence) ขององค์กร เพื่อให้ทันต่อการเปลี่ยนแปลงของสังคมโลกที่เกิดขึ้นอยู่ตลอดเวลา
- 2) คณะชั้นนำ หมายถึง ชั้นนำในอนุภูมิภาคกลุ่มน้ำโขง
- 3) ในอนุภูมิภาคกลุ่มน้ำโขง หมายถึง กลุ่มประเทศ 6 ประเทศ คือ ไทย ลาว พม่า กัมพูชา เวียดนาม จีนตอนใต้





## พันธกิจ

1. ผลิตบัณฑิต สู่สังคมแห่งภูมิปัญญาและการเรียนรู้ มีความสามารถทางวิชาการและทักษะวิชาชีพ มีคุณธรรม จริยธรรม เพื่อเป็นบัณฑิตที่มีคุณภาพ
2. พัฒนาการวิจัย ผลงานวิจัยที่สร้างสรรค์เกิดประโยชน์กับการจัดการเรียนการสอนและการปฏิบัติ พันธกิจอื่นๆของคณะ สร้างเครือข่ายความร่วมมือระหว่างสถาบันการศึกษาทั้งในและต่างประเทศ
3. พัฒนาการให้บริการวิชาการแก่สังคมที่ทันสมัย ทั้งในและนอกประเทศ เพื่อเสริมสร้างความเข้มแข็งและยั่งยืนของสังคมและประเทศชาติ
4. ส่งเสริมทำนุบำรุงศิลปวัฒนธรรม อนุรักษ์ พื้นฟู สืบสาน พัฒนา เผยแพร่ศิลปวัฒนธรรมภูมิปัญญาท้องถิ่น
5. การบริหารจัดการที่ดีด้วยหลักธรรมาภิบาล มี 4 ข้อสนับสนุน ดังนี้
  - 1) พัฒนาการบริหารและการจัดการบนฐานความรู้และนวัตกรรม ยึดหลักธรรมาภิบาล การใช้ทรัพยากรเป็นไปอย่างมีประสิทธิภาพและประสิทธิผล คุ่มค่า เกิดประโยชน์สูงสุดกับทุกภาคส่วนอย่างมีดุลยภาพ
  - 2) พัฒนาศักยภาพการเงินและงบประมาณเชิงการบริหาร จัดการด้านการเงินที่เน้นความโปร่งใส ความถูกต้อง ใช้เม็ดเงินอย่างคุ้มค่า มีประสิทธิภาพและเกิดประโยชน์สูงสุด มีแผนการใช้เงินที่สะท้อนความต้องการใช้เงินอย่างมีประสิทธิภาพ จัดสรรงบประมาณและจัดทำรายงานทางการเงินอย่างเป็นระบบทุกพันธกิจ มีระบบตรวจสอบการใช้เงินอย่างมีประสิทธิภาพ
  - 3) พัฒนาระบบและกลไกการประกันคุณภาพ มีการควบคุมดูแลปัจจัยที่เกี่ยวข้องกับคุณภาพ ตรวจสอบ ติดตาม ประเมินผลการดำเนินงาน เพื่อนำไปสู่การพัฒนาปรับปรุงคุณภาพอย่างต่อเนื่อง สม่ำเสมอ มีการพัฒนานวัตกรรมด้านการประกันคุณภาพของคณะ
  - 4) ยกระดับคุณภาพและมาตรฐานการศึกษาของคณะให้สูงขึ้นทัดเทียมกับนานาชาติในระดับภูมิภาคและนอกภูมิภาค เสริมสร้างความร่วมมือและมีเป้าหมายร่วมกันระหว่างหน่วยงานที่เกี่ยวข้อง รวมทั้งผู้มีส่วนได้ส่วนเสีย เพื่อเป็นการเชื่อมโยงการดำเนินงานสู่การพัฒนาคุณภาพร่วมกัน

## เอกลักษณ์คณะศิลปศาสตร์และวิทยาศาสตร์

“เชี่ยวชาญศิลปศาสตร์ ประยุกต์ใช้เพื่อพัฒนาสังคม”

## อัตลักษณ์คณะศิลปศาสตร์และวิทยาศาสตร์

“สำนึกดี มีคุณธรรม มุ่งมั่นพัฒนา”

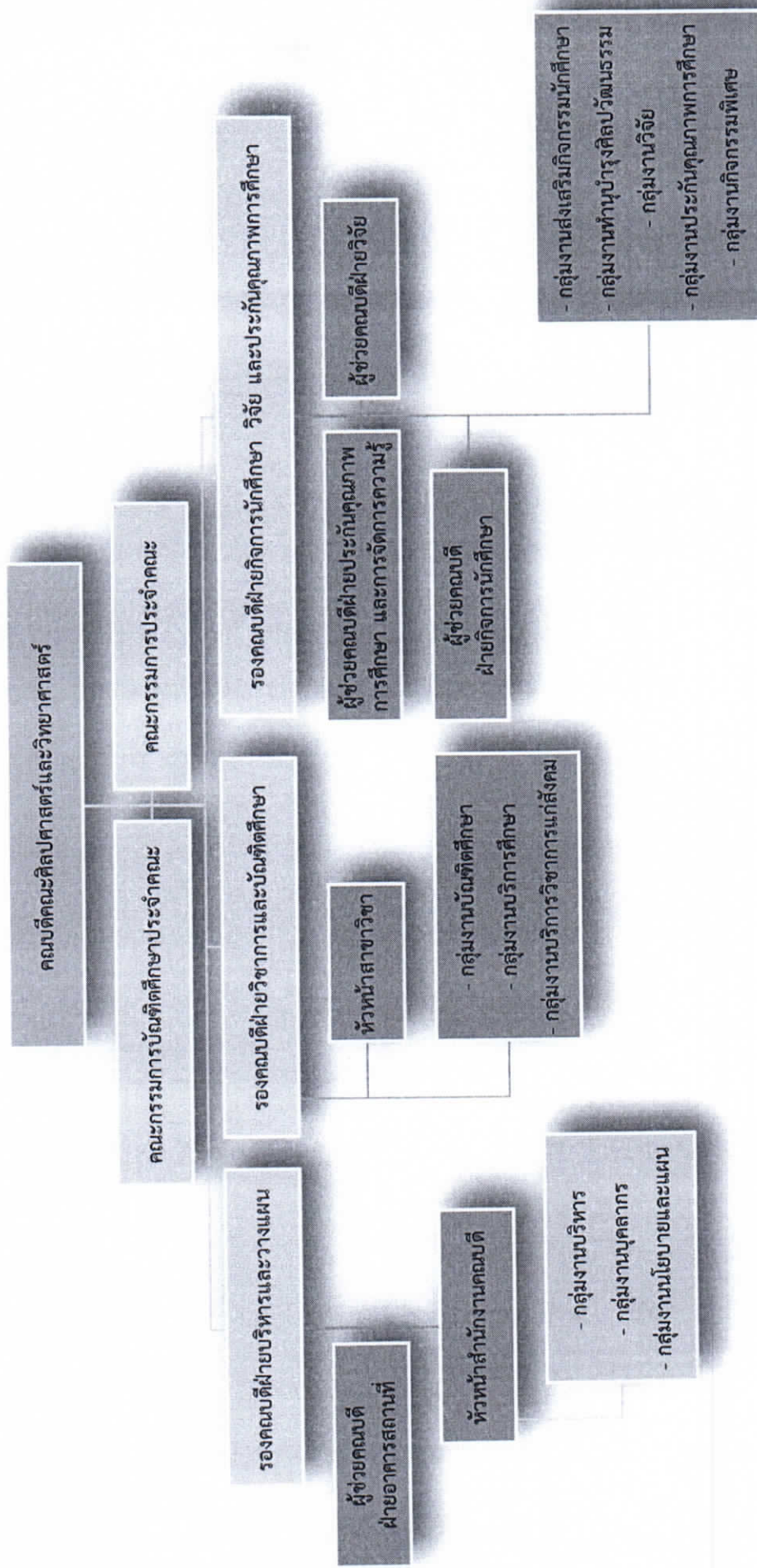
## ค่านิยมร่วม (Shared Value) คณะศิลปศาสตร์และวิทยาศาสตร์ (FLAS)

|                    |   |
|--------------------|---|
| F = Flexibility    | ความยืดหยุ่นในการปรับตัวให้เข้ากับสิ่งแวดล้อมในการเปลี่ยนแปลง |
| L = Learning       | การเรียนรู้อย่างต่อเนื่อง                                     |
| A = Accountability | ความรับผิดชอบทั้งต่อองค์กรและต่อสังคม                         |
| S = Success        | ความสำเร็จ  |





# โครงสร้างคณะศิลปศาสตร์และวิทยาศาสตร์





## หลักการและเหตุผล

องค์กรที่มีการบริหารจัดการที่ดี จะต้องมีการดำเนินงานด้าน การบริหารความเสี่ยงซึ่งเป็นเครื่องมือทางกลยุทธ์ที่สำคัญตามหลักการกำกับดูแลกิจการที่ดี โดยจะช่วยให้การบริหารงานและการตัดสินใจด้านต่างๆ เช่น การวางแผน การกำหนดกลยุทธ์ การติดตามควบคุม และวัดผลการปฏิบัติงาน ตลอดจนการใช้ทรัพยากรต่างๆ อย่างเหมาะสมและมีประสิทธิภาพมากขึ้น ลดการสูญเสียและโอกาสที่ทำให้เกิดความเสียหายแก่องค์กร ภายใต้สภาวะการดำเนินงานของทุกๆ องค์กรล้วนแต่มีความเสี่ยง ซึ่งก็คือความไม่แน่นอนที่จะส่งผลกระทบต่อ การดำเนินงานหรือเป้าหมายขององค์กร จึงจำเป็นต้องมีการจัดการความเสี่ยงเหล่านั้นอย่างเป็นระบบโดย การระบุความเสี่ยงว่ามีปัจจัยเสี่ยงใดบ้างที่กระทบต่อการดำเนินงานหรือเป้าหมายขององค์กร วิเคราะห์ความเสี่ยง จากโอกาสและผลกระทบที่เกิดขึ้น จัดลำดับความสำคัญของปัจจัยเสี่ยงแล้วกำหนดแนวทางในการจัดการ ความเสี่ยง โดยต้องคำนึงความคุ้มค่าในการจัดการความเสี่ยงอย่างเหมาะสม

## วัตถุประสงค์ของแผนบริหารความเสี่ยง

1. เพื่อวิเคราะห์/ประเมินความเสี่ยงปัจจัยภายในและภายนอกของคณะศิลปศาสตร์และวิทยาศาสตร์
2. เพื่อวิเคราะห์/จัดการความเสี่ยงปัจจัยภายในและภายนอกของคณะศิลปศาสตร์และวิทยาศาสตร์
3. เพื่อได้ผลประเมินความเสี่ยงและการควบคุมจัดการความเสี่ยงภายในและภายนอกคณะศิลปศาสตร์และวิทยาศาสตร์
4. เพื่อติดตาม และประเมินผลการดำเนินงาน

## ผู้รับผิดชอบการดำเนินงาน

- 1) คณะศิลปศาสตร์และวิทยาศาสตร์ ได้จัดตั้งคณะกรรมการบริหารความเสี่ยง เพื่อรับผิดชอบการดำเนินงานโดยมีคณะกรรมการจัดทำโครงการบริหารความเสี่ยงและคณะกรรมการจัดทำแผนงานบริหารความเสี่ยง เป็นผู้ดำเนินงานตามที่คณะกรรมการมอบหมาย
- 2) หน่วยงานบริหารความเสี่ยง ภายในคณะศิลปศาสตร์และวิทยาศาสตร์ เป็นผู้รับผิดชอบหลัก และประสานกับหน่วยงานภายในมหาวิทยาลัยเพื่อดำเนินงานตามภารกิจ

## วิธีการดำเนินงาน

- 1) แต่งตั้งคณะกรรมการบริหารความเสี่ยง คณะกรรมการจัดทำแผนบริหารความเสี่ยง และ คณะกรรมการจัดทำโครงการบริหารจัดการความเสี่ยง
- 2) จัดทำโครงการบริหารจัดการความเสี่ยง
  - 2.1 ระดมความคิด ระบุประเด็นความเสี่ยง
  - 2.2 กำหนดเกณฑ์การประเมินมาตรฐาน
  - 2.3 ประเมินโอกาสและผลกระทบของความเสี่ยง
  - 2.4 วิเคราะห์ความเสี่ยง พิจารณาจัดการความเสี่ยง (ตามระดับความเสี่ยง : 4T)
  - 2.5 สรุปการประเมินความเสี่ยง จัดลำดับความเสี่ยง ตามระดับความเสี่ยงตามตาราง Risk Matrix
  - 2.6 กำหนดแผนบริหารความเสี่ยง จัดทำแผนงานบริหารความเสี่ยง
- 3) เสนอร่างแผนงานบริหารความเสี่ยงต่อคณะกรรมการประจำคณะ ศิลปศาสตร์และวิทยาศาสตร์ มหาวิทยาลัยนครพนม และส่งแผนงานบริหารความเสี่ยงไปยังหน่วยตรวจสอบภายใน สำนักงานอธิการบดี มหาวิทยาลัยนครพนม เพื่อเสนอรวบรวมเสนอต่อคณะกรรมการฯ ต่อไป





- 4) ประกาศใช้แผนงานบริหารความเสี่ยง และเผยแพร่ให้สาขาวิชา / ฝ่ายงาน นำไปดำเนินการในส่วนที่เกี่ยวข้อง
- 5) ติดตามประเมินผลการบริหารความเสี่ยง ทุก ๆ 3 เดือน 6 เดือน และ 12 เดือน แล้วรายงานต่อคณะกรรมการประจำคณะศิลปศาสตร์และวิทยาศาสตร์ มหาวิทยาลัยนครพนม

### ประโยชน์ของการบริหารความเสี่ยง

การดำเนินการบริหารความเสี่ยงจะช่วยผู้บริหารมีข้อมูลที่ใช้ในการตัดสินใจได้ดียิ่งขึ้น และทำให้องค์กรสามารถจัดการกับปัญหาอุปสรรคและอยู่รอดได้ในสถานการณ์ที่ไม่คาดคิดหรือสถานการณ์ที่อาจทำให้องค์กรเกิดความเสียหาย ประโยชน์ที่คาดหวังว่าจะได้รับจากการดำเนินการบริหารความเสี่ยง มีดังนี้

1. เป็นการสร้างฐานข้อมูลความรู้ที่มีประโยชน์ต่อการบริหารและการปฏิบัติงานในหน่วยงาน การบริหารความเสี่ยงจะเป็นแหล่งข้อมูลสำหรับผู้บริหารในการตัดสินใจด้านต่าง ๆ เนื่องจากการบริหารความเสี่ยงเป็นการดำเนินการซึ่งตั้งอยู่บนสมมุติฐานในการตอบสนองต่อเป้าหมายและภารกิจหลักของหน่วยงาน
2. ช่วยสะท้อนให้เห็นภาพรวมของความเสี่ยงต่าง ๆ ที่สำคัญได้ทั้งหมด การบริหารความเสี่ยงจะทำให้บุคลากรภายในหน่วยงานมีความเข้าใจถึงเป้าหมายและภารกิจหลักของหน่วยงาน และตระหนักถึงความเสี่ยงสำคัญที่ส่งผลกระทบต่อหน่วยงานได้อย่างครบถ้วน ซึ่งครอบคลุมความเสี่ยงที่มีเหตุทั้งจากปัจจัยภายในหน่วยงาน และจากปัจจัยภายนอกหน่วยงาน
3. เป็นเครื่องมือสำคัญในการบริหารงาน การบริหารความเสี่ยงเป็นเครื่องมือที่ช่วยให้ผู้บริหารสามารถมั่นใจได้ว่าความเสี่ยงได้รับการจัดการอย่างเหมาะสมและทันเวลา รวมทั้งเป็นเครื่องมือที่สำคัญของผู้บริหารในการบริหารงาน และการตัดสินใจในด้านต่างๆ เช่น การวางแผน การกำหนดกลยุทธ์ การติดตามควบคุมและวัดผลการปฏิบัติงาน ซึ่งจะส่งผลให้การดำเนินงานเป็นไปตามเป้าหมายและสามารถสร้างมูลค่าเพิ่มให้แก่หน่วยงาน
4. ช่วยให้การพัฒนาหน่วยงานเป็นไปในทิศทางเดียวกัน การบริหารความเสี่ยงทำให้รูปแบบการตัดสินใจในการปฏิบัติงานของหน่วยงานมีการพัฒนาไปในทิศทางเดียวกัน เช่น การตัดสินใจโดยที่ผู้บริหารมีความเข้าใจในกลยุทธ์ วัตถุประสงค์ของหน่วยงาน และระดับความเสี่ยงอย่างชัดเจน
5. ช่วยให้การพัฒนาการบริหารและจัดสรรทรัพยากรเป็นไปอย่างมีประสิทธิภาพและประสิทธิผล การจัดสรรทรัพยากรเป็นไปอย่างเหมาะสม โดยพิจารณาถึงระดับความเสี่ยงในแต่ละกิจกรรมและการเลือกใช้มาตรการในการบริหารความเสี่ยง

### นโยบายการบริหารจัดการความเสี่ยง

เพื่อให้คณะศิลปศาสตร์และวิทยาศาสตร์ มหาวิทยาลัยนครพนม มีระบบการบริหารจัดการความเสี่ยง โดยการบริหารปัจจัย และควบคุมกิจกรรม รวมทั้งกระบวนการดำเนินงานต่าง ๆ การป้องกันหรือลดมูลเหตุของแต่ละโอกาสที่คณะศิลปศาสตร์และวิทยาศาสตร์ มหาวิทยาลัยนครพนม จะเกิดความเสียหาย ให้ระดับความเสี่ยงและขนาดของความเสียหายที่จะเกิดขึ้นในอนาคตอยู่ในระดับที่ยอมรับได้ โดยคำนึงถึงการบรรลุเป้าหมายของมหาวิทยาลัยนครพนม ตามพันธกิจที่สำคัญ จึงกำหนดแนวนโยบายการบริหารความเสี่ยงพอสรุปได้ ดังนี้

- 1) การบริหารจัดการความเสี่ยงทั่วทั้งองค์กรแบบบูรณาการ โดยมีการจัดการอย่างเป็นระบบและต่อเนื่อง



- 2) กำหนดกระบวนการบริหารจัดการความเสี่ยงที่เป็นระบบมาตรฐานเดียวกันทั่วทั้งองค์กร
- 3) ติดตามประเมินผลการบริหารจัดการความเสี่ยงที่มีการทบทวนและปรับปรุงอย่างสม่ำเสมอ
- 4) นำเทคโนโลยีสารสนเทศมาใช้ในการจัดการที่ดี
- 5) การบริหารจัดการความเสี่ยงเป็นส่วนหนึ่งของการดำเนินงานตามปกติ

### หลักและความจำเป็นในการบริหารความเสี่ยง

การบริหารความเสี่ยง มีหลักการและความจำเป็นที่ คณะศิลปศาสตร์และวิทยาศาสตร์ มหาวิทยาลัยนครพนม ต้องมีการนำการบริหารความเสี่ยงมาใช้ในการบริหารจัดการดังนี้

- 1) ระเบียบสำนักนายกรัฐมนตรีว่าด้วยการบริหารจัดการบ้านเมืองและสังคมที่ดี พ.ศ. 2542 ข้อ 7.5 กำหนดให้ใช้มาตรการเพื่อส่งเสริมและกำกับให้หน่วยงานของรัฐทุกแห่งกำหนดแผนการสร้างความโปร่งใสและป้องกันการทุจริตประพฤติดมิชอบในระบบราชการและ รายงานผลการดำเนินการในรอบปีต่อคณะรัฐมนตรี
- 2) ระเบียบคณะกรรมการตรวจเงินแผ่นดิน ว่าด้วยการกำหนดมาตรฐานการควบคุมภายใน พ.ศ. 2544 ประกาศในราชกิจจานุเบกษาเมื่อวันที่ 26 ตุลาคม 2544 กำหนดให้หน่วยงานภาครัฐ นำมาตรฐานการควบคุมภายในที่กำหนดโดยคณะกรรมการตรวจเงินแผ่นดินไปใช้เป็นแนวทางจัดวางระบบการควบคุมภายในให้เกิดประสิทธิผล และประสิทธิภาพให้แล้วเสร็จภายในหนึ่งปีและ รายงานความคืบหน้าทุก 2 เดือนหลังจากนั้นให้ส่งรายงานการควบคุมภายในให้คณะกรรมการตรวจเงินแผ่นดินและผู้เกี่ยวข้องทุกปี
- 3) คู่มือการประกันคุณภาพการศึกษาภายในสถานศึกษาระดับอุดมศึกษาของสำนักงานคณะกรรมการการอุดมศึกษา องค์กรประกอบที่ 7 การบริหารและการจัดการ ตัวบ่งชี้ที่ 7.8 กำหนดให้สถาบันอุดมศึกษามีการนำระบบบริหารความเสี่ยงมาใช้ในการกระบวนการบริหาร การศึกษา โดยกำหนดเป็นตัวบ่งชี้ที่ 7.8 พ.ศ. 2553 และ คู่มือการประกันคุณภาพการศึกษาภายในสถานศึกษาระดับอุดมศึกษาของสำนักงานคณะกรรมการการอุดมศึกษา องค์กรประกอบที่ 5 การบริหารจัดการ ตัวบ่งชี้ที่ 5 กำหนดให้สถาบันอุดมศึกษามีการดำเนินงานตามแผนบริหาร ความเสี่ยง โดยกำหนดเป็นตัวบ่งชี้ที่ 5 ระดับ คณะ พ.ศ. 2557

### ความหมายและ คำจำกัดความเกี่ยวกับการบริหารความเสี่ยง

1. ความเสี่ยง (Risk) หมายถึง โอกาสที่จะเกิดความผิดพลาด ความเสียหาย การรั่วไหล ความสูญเปล่าหรือ เหตุการณ์ที่ไม่พึงประสงค์ซึ่งอาจเกิดขึ้นในอนาคต และมีผลกระทบ หรือทำให้การดำเนินงานไม่ประสบความสำเร็จตาม วัตถุประสงค์และเป้าหมายขององค์กร ในการดำเนินภารกิจด้านการผลิตบัณฑิต การวิจัย การบริการวิชาการ การทำนุ บำรุงศิลปวัฒนธรรม และการดำเนินงานด้านการบริหารจัดการของ มหาวิทยาลัย ซึ่งความเสี่ยงจำแนกได้เป็น 6 ด้าน ตามเกณฑ์มาตรฐานการประกันคุณภาพตัวบ่งชี้ที่ 7.4 ของ สำนักงานคณะกรรมการการอุดมศึกษา (สกอ.) ปีการศึกษา 2557 ดังนี้

- 1) ความเสี่ยงด้านทรัพยากร (การเงิน งบประมาณ ระบบเทคโนโลยีสารสนเทศ อาคาร สถานที่)
- 2) ความเสี่ยงด้านยุทธศาสตร์หรือกลยุทธ์ของมหาวิทยาลัย
- 3) ความเสี่ยงด้านนโยบาย กฎหมาย ระเบียบ ข้อบังคับ





4) ความเสี่ยงด้านการปฏิบัติงาน เช่น ความเสี่ยงของกระบวนการบริหารหลักสูตร การบริหารงานวิจัยที่บูรณาการ ระบบงาน ระบบประกันคุณภาพ

5) ความเสี่ยงด้านบุคลากรและความเสี่ยงด้านธรรมาภิบาล โดยเฉพาะจรรยาบรรณของอาจารย์และบุคลากร

6) ความเสี่ยงจากเหตุการณ์ภายนอก

ทั้งนี้ คำอธิบายความเสี่ยงด้านต่างๆ ที่ชัดเจนและเข้าใจง่าย สามารถจำแนกออกเป็น 2 ประเภทใหญ่ซึ่งแสดงได้ดังนี้ (วิชดา ลีวนานนท์ชัย, 2551)

1) ความเสี่ยงที่เกิดจากปัจจัยภายใน: ประกอบด้วย (1) Operational Risk ความเสี่ยงด้านการปฏิบัติงาน เกิดจากขั้นตอน อุปกรณ์หรือ ทรัพยากรมนุษย์เป็นอุปสรรคต่อการดำเนินงาน อุบัติเหตุ (2) Financial Risk ความเสี่ยงทางการเงิน เกิดจากปัญหาด้านการเงินและงบประมาณ เช่น ขาดแคลนเงินทุน กู้ยืมมากเกินไป ขาดสภาพคล่องความผิดพลาดหรือทุจริตของฝ่ายการเงินหรือฝ่ายบัญชี (3) Strategic Risk ความเสี่ยงเชิงกลยุทธ์เกิดจากความผิดพลาดในการกำหนดหรือ ดำเนินนโยบาย กลยุทธ์ที่ไม่เหมาะสม ตลอดจนการทุจริตเชิงนโยบายของผู้บริหาร (4) Policy Risk ความเสี่ยงด้านนโยบาย เกิดจากกฎหมาย กฎระเบียบข้อบังคับ

2) ความเสี่ยงที่เกิดจากปัจจัยภายนอก: (1) Political Factors ความเสี่ยงด้านการเมือง กฎหมาย ข้อบังคับ (2) Economic Factors ความเสี่ยงจากภาวะเศรษฐกิจ เช่น ความเสี่ยงจากอัตรา ดอกเบี้ย เปลี่ยนแปลง แผนบริหารความเสี่ยงคณะเกษตรศาสตร์ปีพ.ศ.2554 3! (3) Socio-cultural Factors ความเสี่ยงด้านสังคม และวัฒนธรรม (4) Technological Factors ความเสี่ยงด้านการเปลี่ยนแปลงเทคโนโลยี (5) International Factors ความเสี่ยงระหว่างประเทศ เช่น อัตราแลกเปลี่ยนเงินตรา ต่างประเทศ การเคลื่อนย้ายเงินลงทุน ฐานกำลังการผลิตของประเทศมหาอำนาจทางเศรษฐกิจ (6) ภัยธรรมชาติ (7) ความเสี่ยงด้านภาวะการแข่งขัน

2. ปัจจัยเสี่ยง (Risk Factor) หมายถึง ต้นเหตุ หรือสาเหตุที่มาของความเสี่ยง ที่จะทำให้ไม่บรรลุวัตถุประสงค์ที่กำหนดไว้โดยต้องระบุได้ด้วยว่าเหตุการณ์นั้นจะเกิดที่ไหน เมื่อใด และเกิดขึ้นได้อย่างไร และทำไม ทั้งนี้ สาเหตุของความเสี่ยงที่ระบุควรเป็นสาเหตุที่แท้จริง เพื่อจะได้วิเคราะห์และกำหนดมาตรการลดความเสี่ยงในภายหลังได้ อย่างถูกต้อง

3. การประเมินความเสี่ยง (Risk Assessment) หมายถึง กระบวนการระบุความเสี่ยง และวิเคราะห์ความเสี่ยง เพื่อจัดลำดับความเสี่ยงที่ระบุ โดยการพิจารณาจากโอกาสที่จะเกิด (Likelihood) และผลกระทบ (Impact) ของความเสี่ยงนั้นๆ

1) โอกาสที่จะเกิด (Likelihood: L) หมายถึง ความถี่หรือโอกาสที่จะเกิดเหตุการณ์ความเสี่ยง ซึ่งจำแนกเป็น 5 ระดับ คือ

ระดับ 1 หมายถึง ความเสี่ยงนั้นมีโอกาสการเกิดน้อยมาก

ระดับ 2 หมายถึง ความเสี่ยงนั้นมีโอกาสการเกิดน้อย

ระดับ 3 หมายถึง ความเสี่ยงนั้นมีโอกาสการเกิดปานกลาง

ระดับ 4 หมายถึง ความเสี่ยงนั้นมีโอกาสการเกิดสูง

ระดับ 5 หมายถึง ความเสี่ยงนั้นมีโอกาสการเกิดสูงมาก

2) ผลกระทบ (Impact: I) หมายถึง ขนาดความรุนแรงของความเสียหายที่จะเกิดขึ้นหากเกิดเหตุการณ์ความเสี่ยง จำแนกเป็น 5 ระดับ คือ

ระดับ 1 หมายถึง ผลกระทบของความเสี่ยงต่อองค์กรมีน้อยมาก



- ระดับ 2 หมายถึง ผลกระทบของความเสี่งต่อองค์กรมีน้อย
- ระดับ 3 หมายถึง ผลกระทบของความเสี่งต่อองค์กรมีปานกลาง
- ระดับ 4 หมายถึง ผลกระทบของความเสี่งต่อองค์กรมีสูง
- ระดับ 5 หมายถึง ผลกระทบของความเสี่งต่อองค์กรมีสูงมาก

3) ระดับของความเสี่ง (Degree of Risk: D) หมายถึง สถานะของความเสี่งที่ได้จากการประเมินโอกาสและผลกระทบของแต่ละปัจจัยเสี่ง มีค่าเป็นเชิงปริมาณ ซึ่งคำนวณได้จากสูตร ระดับความเสี่ง = ระดับโอกาส x ระดับผลกระทบของความเสี่ง หรือ  $D = L \times I$

4. การบริหารความเสี่ง (Risk Management) หมายถึง วิธีการบริหารจัดการที่เป็นไปเพื่อการคาดการณ์ และลดผลเสี่งของความไม่แน่นอน ที่จะเกิดขึ้นกับองค์กร ทั้งนี้เพื่อให้องค์กรสามารถบรรลุวัตถุประสงค์ได้โดยมีประสิทธิภาพมากขึ้น ซึ่งการจัดการความเสี่งมีหลายวิธี ดังนี้

ตารางที่ 1 แสดงวิธีการบริหาร/จัดการความเสี่ง

| วิธีการบริหาร/จัดการความเสี่ง   | ศัพท์ที่นิยมใช้ทั่วไป    | (กรมบัญชีกลาง) แนวคิด 4 T |
|---|--------------------------|---------------------------|
| 1. การยอมรับความเสี่ง หมายถึง การตกลงกันที่จะยอมรับเนื่องจากไม่คุ้มค่าในการจัดการหรือป้องกัน แต่การเลือกบริหารความเสี่งด้วยวิธีนี้ต้องมีการติดตามเฝ้าระวังอย่างสม่ำเสมอ   | Risk Acceptance (Accept) | Take                      |
| 2. การลด/การควบคุมความเสี่ง หมายถึง การปรับปรุงระบบการทำงาน หรือออกแบบวิธีการทำงานใหม่ เพื่อลดโอกาสที่จะเกิดความเสียหาย หรือลดผลกระทบที่อาจเกิดขึ้นจากความเสี่งให้อยู่ในระดับที่ยอมรับได้ เช่นการจัดอบรมพนักงาน การจัดทำคู่มือการปฏิบัติงาน | Risk Reduction (Control) | Treat                     |
| 3. การกระจาย หรือโอน ความเสี่ง หมายถึง การกระจายหรือถ่ายโอนความเสี่งให้หน่วยงานอื่นช่วยแบ่งความรับผิดชอบไป เช่นการทำประกันภัย กับบริษัทภายนอก หรือการจ้างบุคคลภายนอกดำเนินการแทน (Outsource)  | Risk Sharing (Transfer)  | Transfer                  |
| 4. การหลีกเลี่ยงความเสี่ง หมายถึง การจัดการกับความเสี่งที่อยู่ในระดับสูงมาก และไม่อาจยอมรับได้จึงต้องตัดสินใจยกเลิกโครงการ/กิจกรรมที่จะก่อให้เกิดความเสี่งนั้นไป  | Risk Avoidance (Avoid)   | Terminate                 |

ทั้งนี้ วิธีจัดการความเสี่งของแต่ละหน่วยงานอาจมีความแตกต่างกันขึ้นอยู่กับสภาพแวดล้อมของหน่วยงาน บางหน่วยงานอาจเลือกการควบคุมเพียงอย่างเดียวที่สามารถป้องกันความเสี่งได้หลายความเสี่ง หรืออาจเลือกการควบคุมหลายอย่างเพื่อป้องกันความเสี่งเพียงเรื่องเดียว





5. การควบคุม (Control) หมายถึง นโยบาย แนวทาง หรือขั้นตอนปฏิบัติต่างๆ ซึ่งกระทำเพื่อลดความเสี่ยง และทำให้การดำเนินงานบรรลุวัตถุประสงค์ แบ่งได้เป็น 4 ประเภท คือ ตารางที่ 2 แสดงรายละเอียดประเภทการควบคุม

| ศัพท์ที่ใช้           | ประเภทการควบคุม   |
|-----------------------|---|
| 1. Preventive Control | การควบคุมเพื่อป้องกันไม่ให้เกิดความเสี่ยงและข้อผิดพลาดตั้งแต่แรก เช่น การอนุมัติ การจัดโครงสร้างองค์กร การแบ่งแยกหน้าที่ การควบคุมการเข้าถึงเอกสาร ข้อมูล ทรัพย์สิน ฯลฯ   |
| 2. Detective Control  | การควบคุมเพื่อให้ตรวจพบ เป็นการควบคุมที่กำหนดไว้เพื่อให้สามารถค้นพบข้อผิดพลาดที่เกิดขึ้นแล้ว เช่น การสอบทาน การวิเคราะห์ การยืนยันยอด การตรวจนับ การรายงาน ข้อบกพร่อง ฯลฯ |
| 3. Directive Control  | การควบคุมโดยการชี้แนะที่ส่งเสริมหรือกระตุ้นให้เกิดความสำเร็จตามวัตถุประสงค์ที่ต้องการ เช่น การให้รางวัลแก่ผู้มีผลงานดี เป็นต้น  |
| 4. Corrective Control | การควบคุมที่กำหนดขึ้นเพื่อแก้ไขข้อผิดพลาดที่เกิดขึ้นให้ถูกต้อง การควบคุมตามประเภทต่างๆ และวิธีการบริหาร/จัดการความเสี่ยงนั้น จึงเป็นหลักการทางด้าน                        |

การควบคุมตามประเภทต่างๆ และวิธีการบริหาร/จัดการความเสี่ยงนั้น จึงเป็นหลักการทางด้านความคิด และการวิเคราะห์ความเสี่ยง และระบบการควบคุมภายใน ซึ่งต้องมีการนำไปใช้ควบคู่กันไปด้วยกันเสมอ



## บทที่ 2

### การวิเคราะห์และระบุความเสี่ยง และปัจจัยที่ก่อให้เกิดความเสี่ยง

#### การวิเคราะห์และระบุความเสี่ยง และปัจจัยที่ก่อให้เกิดความเสี่ยง

คณะกรรมการบริหารความเสี่ยง คณะศิลปศาสตร์และวิทยาศาสตร์ มหาวิทยาลัยนครพนม ได้ดำเนินการวิเคราะห์และพิจารณาปัจจัยความเสี่ยงทั้งภายในและภายนอกที่ส่งผลให้เกิดความเสี่ยงของคณะ ในช่วงปีงบประมาณ 2561 โดยพิจารณาตามหน่วยตรวจสอบภายใน มหาวิทยาลัยนครพนม ซึ่งได้เชิญประชุม ในวันพุธ ที่ 19 กรกฎาคม 2560 ณ ห้องประชุมกันเกรา ชั้น 5 อาคารสารสนเทศเพื่อการบริหาร สำนักงาน อธิการบดี ได้ชี้แจงให้ใช้กรอบประเด็นความเสี่ยงตาม กรอบประเด็นความเสี่ยง ประจำปีงบประมาณ 2560-2561 ในครั้งที่ประชุมเชิงปฏิบัติการพัฒนาระบบการบริหารความเสี่ยง ประจำปีงบประมาณ 2559 ในวันที่ 4 มีนาคม 2559

ในการนี้คณะศิลปศาสตร์และวิทยาศาสตร์ ร่วมกันกำหนดประเด็นความเสี่ยงของปีงบประมาณ 2560-2561 โดยได้พิจารณาวิเคราะห์และระบุความเสี่ยง และปัจจัยที่ก่อให้เกิดความเสี่ยง และได้จัดกลุ่มของ ความเสี่ยงออกเป็น 6 ด้าน มีรายละเอียดดังต่อไปนี้

1. ความเสี่ยงด้านกลยุทธ์
  - 1.1 ด้านการผลิตบัณฑิต
  - 1.2 ด้านการวิจัย
  - 1.3 ด้านบริการวิชาการแก่สังคม
  - 1.4 ด้านทำนุบำรุงศิลปวัฒนธรรม
2. ความเสี่ยงด้านการปฏิบัติงาน
3. ความเสี่ยงด้านสารสนเทศ
4. ความเสี่ยงด้านธรรมาภิบาล
5. ความเสี่ยงด้านกฎ ระเบียบ ข้อบังคับ
6. ความเสี่ยงด้านความปลอดภัย





| ความเสี่ยง   | ประเด็นความเสี่ยง   |
|--|---|
| <p>1. ความเสี่ยงด้านกลยุทธ์</p> <p>1.1 ด้านการผลิตบัณฑิต</p> | <ol style="list-style-type: none"> <li>1. จำนวนอาจารย์ที่มีตำแหน่งทางวิชาการไม่เป็นไปตามเกณฑ์</li> <li>2. จำนวนอาจารย์ประจำหลักสูตรไม่เป็นไปตามเกณฑ์</li> <li>3. จำนวนอาจารย์คุณวุฒิปริญญาเอกไม่เป็นไปตามเกณฑ์</li> <li>4. คุณวุฒิอาจารย์ประจำหลักสูตรไม่เป็นไปตามเกณฑ์</li> <li>5. อาจารย์ระดับอาชีวศึกษาขาดโอกาสในการทำผลงานทางวิชาการ</li> <li>6. อัตราการเพิ่มตำแหน่งทางวิชาการของบุคลากรต่ำ</li> <li>7. จำนวนการรับนักศึกษาไม่เป็นไปตามแผน</li> <li>8. นักศึกษาไม่สำเร็จการศึกษาตามกำหนด</li> <li>9. นักศึกษาออกระหว่างการศึกษ</li> <li>10. ทักษะด้านภาษาอังกฤษของนักศึกษาต่ำกว่าเกณฑ์</li> <li>11. คุณภาพนักศึกษาไม่ตอบสนองต่อตลาดแรงงาน</li> </ol> |
| <p>1.2 ด้านการวิจัย</p>                                      | <ol style="list-style-type: none"> <li>1. ได้รับงบประมาณสนับสนุนทุนวิจัยจากภายนอกจำนวนน้อย</li> <li>2. ได้รับงบประมาณสนับสนุนทุนวิจัยจำนวนน้อย</li> <li>3. ผลงานวิจัยยังไม่ถูกเผยแพร่ในระดับนานาชาติ</li> <li>4. ผลงานตีพิมพ์และเผยแพร่ไม่เป็นไปตามเกณฑ์</li> <li>5. งานวิจัยมีจำนวนน้อย</li> <li>6. ผู้รับทุนวิจัยไม่ดำเนินการตามแผน</li> <li>7. ชื่อเสียงด้านวิชาการ ด้านวิจัยของบุคลากรยังไม่เป็นที่ยอมรับและโดดเด่นในอนุภูมิภาคน้ำโขง</li> <li>8. จรรยาบรรณของนักวิจัย</li> </ol>   |
| <p>1.3 ด้านบริการวิชาการแก่สังคม</p>                         | <ol style="list-style-type: none"> <li>1. การบริการวิชาการไม่ต่อเนื่องและยั่งยืน</li> <li>2. การบริการวิชาการที่ทำให้เกิดรายได้มีน้อย</li> </ol>  |
| <p>1.4 ด้านทำนุบำรุงศิลปวัฒนธรรม</p>                         | <ol style="list-style-type: none"> <li>1. ขาดการประชาสัมพันธ์ด้านการบำรุงศิลปวัฒนธรรมหรือการบริการที่เกี่ยวข้องด้านทำนุบำรุงศิลปวัฒนธรรม</li> <li>2. การบูรณาการวิทยาศาสตร์และเทคโนโลยีใช้กับการทำนุบำรุงศิลปวัฒนธรรมน้อย</li> </ol>  |
| <p>2. ความเสี่ยงด้านการปฏิบัติงาน</p>                        | <p><u>ด้านการเงิน บัญชี งบประมาณ</u></p> <ol style="list-style-type: none"> <li>1. การเบิกจ่ายเงินงบประมาณล่าช้า</li> <li>2. จำนวนงบประมาณจากเงินรายได้ลดลง</li> <li>3. การเบิกจ่ายงบประมาณไม่เป็นไปตามเป้า</li> <li>4. งบประมาณไม่เพียงพอ <ol style="list-style-type: none"> <li>1. การดำเนินโครงการไม่เป็นไปตามกำหนด</li> </ol> </li> </ol>   |



| ความเสี่ยง                                  | ประเด็นความเสี่ยง   |
|---|---|
| <p>2. ความเสี่ยงด้านการปฏิบัติงาน (ต่อ)</p> | <p><u>ด้านงานสารบรรณ</u></p> <ol style="list-style-type: none"> <li>1. หนังสือสูญหายระหว่างการรับ-ส่งหนังสือ</li> <li>2. การรับส่งหนังสือล่าช้า</li> <li>3. การสื่อสาร</li> </ol> <p><u>ด้านงานการเจ้าหน้าที่</u></p> <ol style="list-style-type: none"> <li>1. เจ้าหน้าที่ไม่เพียงพอ</li> <li>2. อัตราการเข้าออกของบุคลากรมาก</li> <li>3. เจ้าหน้าที่ขาดความชำนาญตามตำแหน่งเฉพาะ</li> </ol> <p><u>ด้านงานประชุม</u></p> <ol style="list-style-type: none"> <li>1. ยังไม่มีการติดตามการดำเนินงานต่างๆตามมติเท่าที่ควรหรือไม่มีระบบติดตามที่มีประสิทธิภาพ</li> </ol> <p><u>ด้านงานพัฒนานักศึกษา</u></p> <ol style="list-style-type: none"> <li>1. ความล่าช้าในการดำเนินงานด้านเอกสารกองทุนกู้ยืมเพื่อการศึกษา ในการตรวจสอบความถูกต้องและการรวบรวมเอกสาร</li> </ol> <p><u>ด้านอาคารและสถานที่</u></p> <ol style="list-style-type: none"> <li>1. ห้องเรียนไม่เพียงพอ</li> </ol> <p><u>ด้านงานส่งเสริมวิชาการและงานทะเบียน</u></p> <ol style="list-style-type: none"> <li>1. นักศึกษาร้องเรียนหน่วยงาน</li> <li>2. นักศึกษาค้างชำระค่าเทอม</li> <li>3. นักศึกษาลงทะเบียนล่าช้า</li> </ol> |
| <p>3. ความเสี่ยงด้านสารสนเทศ</p>            | <ol style="list-style-type: none"> <li>1. ระบบการจัดเก็บข้อมูลยังไม่มีประสิทธิภาพ ไม่เป็นปัจจุบัน</li> <li>2. ขาดระบบสารสนเทศที่ช่วยในการบริหารจัดการและจัดเก็บข้อมูล</li> <li>3. อินเทอร์เน็ตไม่เสถียร</li> <li>4. ข้อมูลสารสนเทศไม่ตรงตามความต้องการ</li> <li>5. ข้อมูลที่สำคัญไม่ได้รับการบันทึกหรือเกิดเหตุขัดข้องระหว่างปฏิบัติงาน</li> </ol>  |
| <p>4. ความเสี่ยงด้านธรรมาภิบาล</p>          | <ol style="list-style-type: none"> <li>1. การรับสมัครบุคลากรของมหาวิทยาลัย</li> <li>2. ค่าตอบแทนทางวิชาการ</li> <li>3. การประเมินผลการปฏิบัติงานของบุคลากร</li> <li>4. กระบวนการจัดซื้อจัดจ้าง</li> </ol>   |



| ความเสี่ยง                               | ประเด็นความเสี่ยง  |
|--|--|
| 5. ความเสี่ยงด้านกฎ ระเบียบ<br>ข้อบังคับ | 1. ข้อบังคับและระเบียบไม่ชัดเจน  |
| 6. ความเสี่ยงด้านความปลอดภัย             | 1. นักศึกษาเสพสารเสพติด<br>2. นักศึกษาดังครรภ์ก่อนวัยอันควร<br>3. อุบัติเหตุจากการใช้ยานพาหนะ<br>4. นักศึกษาเกิดการทะเลาะวิวาท<br>5. นักศึกษาเล่นการพนันและมั่วสุม |
|  | 6. ทรัพย์สินถูกโจรกรรมในสถานศึกษา<br>7. เกิดอัคคีภัยในสถานศึกษา<br>8. อาคารและวัสดุอุปกรณ์เสื่อมสภาพ<br>9. การดื่มสุราหรือของมึนเมาในสถานศึกษา                     |

| ระดับ | โอกาสที่จะเกิดความเสี่ยง | เกณฑ์มาตรฐาน                     |
|-------|--------------------------|----------------------------------|
| 1     | น้อยมาก                  | มีโอกาสเกิดบ้างในบางกรณี         |
| 2     | น้อย                     | มีโอกาสเกิดแต่นาน ๆ ครั้ง        |
| 3     | ปานกลาง                  | มีโอกาสเกิดบางครั้ง              |
| 4     | สูง                      | มีโอกาสเกิดค่อนข้างสูงหรือบ่อย ๆ |
| 5     | สูงมาก                   | มีโอกาสเกิดเกือบทุกครั้ง         |

เสี่ยง (Degree of Risk) แบ่งเป็น 5 ระดับคือ น้อยมาก น้อย ปานกลาง สูง สูงมาก ดังนี้





ระดับความเสี่ยง แสดง Risk Matrix สำหรับวัดระดับของความเสี่ยง

|                      |                          |    |    |    |    |
|----------------------|--------------------------|----|----|----|----|
| ผลกระทบของความเสี่ยง | 5                        | 10 | 15 | 20 | 25 |
|                      | 4                        | 8  | 12 | 16 | 20 |
|                      | 3                        | 6  | 9  | 12 | 15 |
|                      | 2                        | 4  | 6  | 8  | 10 |
|                      | 1                        | 2  | 3  | 4  | 5  |
|                      | โอกาสที่จะเกิดความเสี่ยง |    |    |    |    |

โดย ระดับความเสี่ยงจำแนกตามสีใน Risk Matrix เป็น 4 ระดับดังนี้

|                 |        |     |         |     |
|-----------------|--------|-----|---------|-----|
| ระดับความเสี่ยง | สูงมาก | สูง | ปานกลาง | ต่ำ |
|-----------------|--------|-----|---------|-----|

### ขั้นตอนที่ 2 การประเมินโอกาสและผลกระทบของความเสี่ยง

เป็นการนำความเสี่ยงและปัจจัยเสี่ยงแต่ละปัจจัยที่ระบุไว้มาประเมินโอกาส (Likelihood) ที่จะเกิดเหตุการณ์ความเสี่ยงต่าง ๆ และประเมินระดับความรุนแรงหรือมูลค่าความเสียหาย (Impact) จากความเสี่ยง เพื่อให้เห็นถึงระดับของความเสี่ยงที่แตกต่างกัน ทำให้สามารถกำหนดการควบคุมความเสี่ยงได้อย่างเหมาะสม ซึ่งจะช่วยให้หน่วยงานสามารถวางแผนและจัดสรรทรัพยากรได้อย่างถูกต้องภายใต้งบประมาณ กำลังคนหรือเวลาที่มีจำกัด โดยมีการพิจารณาตามเกณฑ์มาตรฐานที่กำหนดไว้ในขั้นตอนที่ 1 โดยนำระดับของความเสี่ยงไปใส่แบบประเมินความเสี่ยง NPU\_R1

### ขั้นตอนที่ 3 การวิเคราะห์ความเสี่ยง

ในกระบวนการนี้ให้หน่วยงานนำระดับของโอกาสและผลกระทบของความเสี่ยงที่ได้ระบุไว้แบบฟอร์ม NPU\_R1

### ขั้นตอนที่ 4 การจัดลำดับความเสี่ยง

ในกระบวนการนี้เป็นการนำความเสี่ยงที่ได้จากการวิเคราะห์ระดับความเสี่ยง มาจัดลำดับความเสี่ยงในแบบฟอร์ม NPU\_R1





#### ทางเลือกหรือกลยุทธ์ในการจัดการความเสี่ยงแบ่งได้ 4 แนวทางหลัก คือ

1) การยอมรับ (Take, Accept) หมายถึง การที่ความเสี่ยงนั้นสามารถยอมรับได้ภายใต้การควบคุมที่มีอยู่ในปัจจุบันซึ่งไม่ต้องดำเนินการใดๆ เช่น กรณีที่มีความเสี่ยงในระดับไม่รุนแรงและไม่คุ้มค่าที่จะดำเนินการใดๆ ให้ขออนุมัติหลักการรับความเสี่ยงไว้และไม่ดำเนินการใดๆ

2) การควบคุม (Treat) คือ ความเสี่ยงที่ยอมรับได้แต่ต้องมีการแก้ไขเกี่ยวกับการควบคุมที่มีอยู่ในปัจจุบัน เพื่อให้มีการควบคุมที่เพียงพอและเหมาะสม เช่น การปรับปรุงกระบวนการดำเนินงาน การจัดอบรมเพิ่มทักษะในการทำงานให้กับพนักงานและการจัดทำคู่มือการปฏิบัติงาน เป็นต้น

3) การยกเลิก (Terminate) หรือหลีกเลี่ยง (Avoid) คือ ความเสี่ยงที่ไม่สามารถยอมรับและต้องจัดการให้ความเสี่ยงนั้นไปอยู่นอกเงื่อนไขการดำเนินงาน โดยมีวิธีการจัดการความเสี่ยงในกลุ่มนี้ เช่นการหยุดดำเนินงาน หรือกิจกรรมที่ก่อให้เกิดความเสี่ยงนั้น การเปลี่ยนแปลงวัตถุประสงค์ในการดำเนินงาน การลดขนาดของงานที่จะดำเนินการหรือกิจกรรมลง เป็นต้น

4) การโอนความเสี่ยง (Transfer) หรือ แบ่ง (Share) คือ ความเสี่ยงที่สามารถโอนไปให้ผู้อื่นได้เช่น การจ้างบุคคลภายนอกหรือการจ้างบริษัทภายนอกมาจัดการในงานบางอย่างแทน เช่น งานรักษาความปลอดภัย เป็นต้น

#### ผลการประเมินโอกาสและผลกระทบของความเสี่ยงและจัดลำดับความเสี่ยงที่ได้จากการวิเคราะห์ ดังนี้

คณะกรรมการบริหารความเสี่ยง คณะศิลปศาสตร์และวิทยาศาสตร์ มหาวิทยาลัยนครพนม ประจำปีงบประมาณ 2561 ในวันที่ 24 กรกฎาคม 2560 ณ ห้องประชุมปัญญาวิ คณะศิลปศาสตร์และวิทยาศาสตร์ ได้พิจารณาวิเคราะห์และจัดลำดับของความเสี่ยงจากค่าโอกาสและผลกระทบที่เกิดขึ้นทั้งหมดทั้งปัจจัยภายในและภายนอก โดยได้วิเคราะห์ตามมาตรฐาน ตามขั้นตอนผลการวิเคราะห์ทั้งหมด ได้พิจารณาประเด็นที่มีความเสี่ยง ปานกลาง สูง และสูงมาก จำนวน 5 ระบบ ได้แก่

#### ปัจจัยความเสี่ยง

- 1) จำนวนอาจารย์ที่มีตำแหน่งทางวิชาการไม่เป็นไปตามเกณฑ์
- 2) จำนวนการรับนักศึกษาไม่เป็นไปตามแผน
- 3) การบริการวิชาการทำให้เกิดรายได้มีน้อย
- 4) การรับส่งหนังสือล่าช้า
- 5) ความล่าช้าในการดำเนินงานด้านเอกสารกองทุนกู้ยืมเพื่อการศึกษาในการตรวจสอบความถูกต้องและการรวบรวมเอกสาร



## ปัจจัยนำเข้า (Input)

1. ความเสี่ยงด้านกลยุทธ์ (ด้านการผลิตบัณฑิต) ประเด็นความเสี่ยงจำนวนอาจารย์ที่มีตำแหน่งทางวิชาการไม่เป็นไปตามเกณฑ์ ด้วยคณะศิลปศาสตร์และวิทยาศาสตร์ มีจำนวนอาจารย์ที่มีตำแหน่งทางวิชาการไม่เป็นไปตามเกณฑ์ ซึ่งไม่มีบุคลากรสายวิชาการที่มีตำแหน่งทางวิชาการ จากเกณฑ์การประเมินประกันคุณภาพการศึกษา ระดับหลักสูตร และระดับคณะ ในตัวบ่งชี้ที่ 4.2 ร้อยละของอาจารย์ประจำหลักสูตรที่ดำรงตำแหน่งทางวิชาการ และ ตัวบ่งชี้ที่ 1.3 อาจารย์ที่ประจำคณะที่ดำรงตำแหน่งทางวิชาการ โดย หลักสูตรระดับปริญญาตรีเกณฑ์การประเมินค่าร้อยละของอาจารย์ประจำหลักสูตรที่ดำรงตำแหน่งผู้ช่วยศาสตราจารย์ และศาสตราจารย์รวมกันที่กำหนดให้เป็นคะแนนเต็ม 5 = ร้อยละ 60 ขึ้นไป ระดับปริญญาโท คะแนนเต็ม 5 ร้อยละ 80 ขึ้นไป จากการสรุปผลการประเมินความเสี่ยงอยู่ในระดับสูงมาก

2. ความเสี่ยงด้านกลยุทธ์ (ด้านการผลิตบัณฑิต) ประเด็นความเสี่ยงจำนวนรکنักศึกษาไม่เป็นไปตามแผน จากการสรุปผลการประเมินความเสี่ยงอยู่ในระดับที่สูง

3. ความเสี่ยงด้านกลยุทธ์ (ด้านการบริการวิชาการ) ประเด็นความเสี่ยงการบริการวิชาการทำให้เกิดรายได้มีน้อย จากการสรุปผลการประเมินความเสี่ยงอยู่ในระดับที่ต่ำ

4. ความเสี่ยงด้านการปฏิบัติงาน ประเด็นความเสี่ยง การรับส่งหนังสือล่าช้า จากการสรุปผลการประเมินความเสี่ยงอยู่ในระดับที่ปานกลาง

5. ความเสี่ยงด้านการปฏิบัติงาน ประเด็นความเสี่ยง ความล่าช้าในการดำเนินงานด้านเอกสาร กองทุนกู้ยืมเพื่อการศึกษาในการตรวจสอบความถูกต้องและการรวบรวมเอกสาร จากการสรุปผลการประเมินความเสี่ยงอยู่ในระดับสูง



ตารางประเมินความเสี่ยงและการควบคุม

คณะศิลปศาสตร์และวิทยาศาสตร์ มหาวิทยาลัยนครพนม

1. ความเสี่ยงด้าน: จำนวนอาจารย์ที่มีตำแหน่งทางวิชาการไม่เป็นไปตามเกณฑ์

โครงการ/กิจกรรม : โครงการพัฒนาบุคลากร

วัตถุประสงค์: เพื่อพัฒนาให้บุคลากรสายวิชาการมีตำแหน่งทางวิชาการ

| ประเด็นความเสี่ยง                             | ปัจจัยเสี่ยง(สาเหตุ)                          | การควบคุมในปัจจุบัน                        | การประเมินความเสี่ยง |         |       |           | การจัดการความเสี่ยง 4T |         |       |           | Action Plan ที่เสนอเพิ่มเติม | ความเห็นคณะกรรมการบริหารความเสี่ยง |     |  |
|---|---|--|----------------------|---------|-------|-----------|------------------------|---------|-------|-----------|------------------------------|------------------------------------|-----|--|
|   |   |  | โอกาส                | ผลกระทบ | ระดับ | คู่เสี่ยง | โอกาส                  | ผลกระทบ | ระดับ | คู่เสี่ยง |                              |                                    |     |  |
| 1.ตำแหน่งทางวิชาการของบุคลากรสายวิชาการมีน้อย | 1. อาจารย์ภายในคณะฯ ยังไม่มีตำแหน่งทางวิชาการ | 1. การจัดอบรมพัฒนาศักยภาพอาจารย์สายวิชาการ | 5                    | 5       | 25    | สูง       | คู่เสี่ยง              | สูง     | สูง   | สูง       | สูง                          | สูง                                | สูง | 1) จัดทำแผนพัฒนาบุคลากร เน้นสนับสนุนการเข้าสู่ตำแหน่งทางวิชาการของอาจารย์<br>2) จัดคลินิกวิชาการระดับหลักสูตร และตั้งเป้าหมายจำนวนอาจารย์ ที่จะเข้าสู่ตำแหน่งทางวิชาการ<br>3) การสร้างเครือข่ายทางวิชาการเพื่อเข้าสู่ตำแหน่งทางวิชาการ |





| ตารางประเมินความเสี่ยงและการควบคุม  |  |   |                      |         |          |                        |   |   |                                    |  |
|---|--|---|----------------------|---------|----------|------------------------|---|---|------------------------------------|--|
| คณะศิลปศาสตร์และวิทยาศาสตร์ มหาวิทยาลัยนครพนม                                 |  |   |                      |         |          |                        |   |   |                                    |  |
| 2. ความเสี่ยงด้าน : งบประมาณเงินรายได้ที่ได้รับจริงลดลงกว่ายอดที่ประมาณการไว้ |  |   |                      |         |          |                        |   |   |                                    |  |
| โครงการ/กิจกรรม : โครงการประชาสัมพันธ์อย่างต่อเนื่องและหลากหลายช่องทาง        |  |   |                      |         |          |                        |   |   |                                    |  |
| วัตถุประสงค์ : เพื่อให้จำนวนนักศึกษาเพิ่มขึ้นใกล้เคียงกับแผนการรับนักศึกษา    |  |   |                      |         |          |                        |   |   |                                    |  |
| ประเด็นความเสี่ยง   | ปัจจัยเสี่ยง(สาเหตุ)   | การควบคุมในปัจจุบัน   | การประเมินความเสี่ยง |         |          | การจัดการความเสี่ยง 4T |   |   |                                    |  |
|   |  |   | สูง/มาก              | ปานกลาง | ต่ำ/น้อย | สูง/มาก                | ปานกลาง   | ต่ำ/น้อย  | ระบุ/ระบุ                          |  |
| งบประมาณเงินรายได้ที่ได้รับจริงลดลงกว่ายอดที่ประมาณการไว้                     | 1.ขาดการติดตามนักศึกษาที่ค้างชำระค่าเทอมเป็นรายบุคคล<br>2.จำนวนนักศึกษาที่น้อยกว่าแผนการรับนักศึกษาทำให้งบประมาณเงินรายได้ลดลง | -ติดตามนักศึกษาที่ค้างชำระค่าเทอม พร้อมหนังสือแจ้งนักศึกษาเป็นรายบุคคล<br>-จัดโครงการแนะแนวพร้อมประชาสัมพันธ์ | 2                    | 2       | 4        | /                      | ติดตามนักศึกษาที่ค้างชำระค่าเทอม พร้อมหนังสือแจ้งนักศึกษาเป็นรายบุคคล<br>-จัดทำโครงการประชาสัมพันธ์อย่างต่อเนื่องและหลากหลายช่องทาง | ติดตามนักศึกษาที่ค้างชำระค่าเทอม พร้อมหนังสือแจ้งนักศึกษาเป็นรายบุคคล<br>-จัดทำโครงการประชาสัมพันธ์อย่างต่อเนื่องและหลากหลายช่องทาง | ความเห็นคณะกรรมการบริหารความเสี่ยง | -ติดตามนักศึกษาที่ค้างชำระค่าเทอม พร้อมหนังสือแจ้งนักศึกษาเป็นรายบุคคล<br>-จัดทำโครงการประชาสัมพันธ์อย่างต่อเนื่องและหลากหลายช่องทาง |



ตารางประเมินความเสี่ยงและการควบคุม

คณะศิลปศาสตร์และวิทยาศาสตร์ มหาวิทยาลัยนครพนม

3. ความเสี่ยงด้าน: การบริการวิชาการที่ทำให้เกิดรายได้มีน้อย

โครงการ/กิจกรรม: บริการวิชาการที่ทำให้เกิดรายได้

วัตถุประสงค์:

| ประเด็นความเสี่ยง                       | ปัจจัยเสี่ยง(สาเหตุ)   | การควบคุมในปัจจุบัน                         | การประเมินความเสี่ยง |         |           | การจัดการความเสี่ยง 4T                                   | Action Plan ที่เสนอเพิ่มเติม                             | ความเห็นคณะกรรมการบริหารความเสี่ยง |
|---|--|---|----------------------|---------|-----------|--|--|------------------------------------|
|   |  |   | ความถี่/ปี           | ผลกระทบ | โอกาสเกิด |  |  |                                    |
| มีบริการวิชาการที่ทำให้เกิดรายได้มีน้อย | ความล่าช้าในเรื่องของการประสานงาน การบริการวิชาการที่ทำให้เกิดรายได้มีน้อย | จัดทำโครงการบริการวิชาการที่ทำให้เกิดรายได้ | 1                    | 1       | 1         | วางแผนก่อนการจัดทำโครงการบริการวิชาการที่ทำให้เกิดรายได้ | วางแผนก่อนการจัดทำโครงการบริการวิชาการที่ทำให้เกิดรายได้ | ความถี่/ปี<br>ผลกระทบ<br>โอกาสเกิด |



ตารางประเมินความเสี่ยงและการควบคุม  
คณะศิลปศาสตร์และวิทยาศาสตร์ มหาวิทยาลัยนครพนม

4. ความเสี่ยงด้าน: การปฏิบัติงาน

โครงการ/กิจกรรม : กิจกรรมการรับส่งหนังสือ

วัตถุประสงค์:

| ประเด็นความเสี่ยง      | ปัจจัยเสี่ยง(สาเหตุ)           | การควบคุมในปัจจุบัน                    | การประเมินความเสี่ยง |         |       |       | การจัดการความเสี่ยง 4T   | Action Plan ที่เสนอเพิ่มเติม  | ความเห็นคณะกรรมการบริหารความเสี่ยง |
|------------------------|--------------------------------|--|----------------------|---------|-------|-------|--|---|------------------------------------|
|                        |                                |  | โอกาส                | ผลกระทบ | ระดับ | ระดับ |  |   |                                    |
| การรับส่งหนังสือล่าช้า | - กระบวนการรับส่งหนังสือล่าช้า | - ดำเนินการส่งเอกสารได้หลากหลายช่องทาง | 2                    | 3       | 6     | /     | ให้ลำดับความสำคัญและความเร่งด่วนของเอกสาร และดำเนินการส่งเอกสารหลากหลายช่องทาง | ให้ลำดับความสำคัญ และความเร่งด่วนของเอกสาร และดำเนินการส่งเอกสารหลากหลายช่องทาง |                                    |





ตารางประเมินความเสี่ยงและการควบคุม

คณะศิลปศาสตร์และวิทยาศาสตร์ มหาวิทยาลัยศรีนครินทรวิถัน

5. ความเสี่ยงด้าน: การปฏิบัติงาน

โครงการ/กิจกรรม: กิจกรรมจัดทำเอกสารกองทุนกู้ยืมเพื่อการศึกษา

วัตถุประสงค์:

| ประเด็นความเสี่ยง   | ปัจจัยเสี่ยง(สาเหตุ)                            | การควบคุมในปัจจุบัน   | การประเมินความเสี่ยง |       |            |         | การจัดการความเสี่ยง 4T  | Action Plan ที่เสนอเพิ่มเติม  | ความเห็นคณะกรรมการบริหารความเสี่ยง                    |
|---|---|---|----------------------|-------|------------|---------|---|---|---|
|   |   |   | โอกาส                | ระดับ | ความรุนแรง | ผลกระทบ |   |   |   |
| ความล่าช้าในการดำเนินงานด้านเอกสารกองทุนกู้ยืมเพื่อการศึกษาในการตรวจสอบความถูกต้องและรวบรวมเอกสาร | การกรอกเอกสารของนักศึกษาไม่ถูกต้องและไม่สมบูรณ์ | การอธิบายเพื่อสร้างความเข้าใจให้แก่นักศึกษา มีการติดตาม ตรวจสอบข้อมูลเป็นระยะ | 2                    | 3     | 6          | /       | อธิบายเพื่อสร้างความเข้าใจให้แก่ นักศึกษา มีการติดตาม ตรวจสอบข้อมูลเป็นระยะ | อธิบายเพื่อสร้างความเข้าใจให้แก่ นักศึกษา มีการติดตาม ตรวจสอบข้อมูลเป็นระยะ | คณะกรรมการตรวจสอบความถูกต้องและความเรียบร้อยของเอกสาร |







เกณฑ์การประเมินมาตรฐาน

1. ประเด็นความเสี่ยงจำนวนอาจารย์ที่มีตำแหน่งทางวิชาการไม่เป็นไปตามเกณฑ์

| ระดับ | โอกาสที่จะเกิดความเสี่ยง | เกณฑ์มาตรฐาน                                |
|-------|--------------------------|---|
| 1     | น้อยมาก                  | อาจารย์มีตำแหน่งทางวิชาการมากกว่าร้อยละ 40  |
| 2     | น้อย                     | อาจารย์มีตำแหน่งทางวิชาการมากกว่าร้อยละ 30  |
| 3     | ปานกลาง                  | อาจารย์มีตำแหน่งทางวิชาการมากกว่าร้อยละ 20  |
| 4     | สูง                      | อาจารย์มีตำแหน่งทางวิชาการมากกว่าร้อยละ 10  |
| 5     | สูงมาก                   | อาจารย์มีตำแหน่งทางวิชาการน้อยกว่าร้อยละ 10 |

2. ประเด็นความเสี่ยงจำนวนการรับนักศึกษาไม่เป็นไปตามแผน

| ระดับ | โอกาสที่จะเกิดความเสี่ยง | เกณฑ์มาตรฐาน  |
|-------|--------------------------|---|
| 1     | น้อยมาก                  | ร้อยละของจำนวนนักศึกษาเป็นไปตามแผน $\geq$ ร้อยละ 80 |
| 2     | น้อย                     | ร้อยละของจำนวนนักศึกษาเป็นไปตามแผน $\geq$ ร้อยละ 70 |
| 3     | ปานกลาง                  | ร้อยละของจำนวนนักศึกษาเป็นไปตามแผน $\geq$ ร้อยละ 60 |
| 4     | สูง                      | ร้อยละของจำนวนนักศึกษาเป็นไปตามแผน $\geq$ ร้อยละ 50 |
| 5     | สูงมาก                   | ร้อยละของจำนวนนักศึกษาเป็นไปตามแผน $<$ ร้อยละ 50    |





3. ประเด็นความเสี่ยง การบริการวิชาการทำให้เกิดรายได้มีน้อย

| ระดับ | โอกาสที่จะเกิดความเสี่ยง | เกณฑ์มาตรฐาน  |
|-------|--------------------------|---|
| 1     | น้อยมาก                  | จำนวนโครงการบริการวิชาการทำให้เกิดรายได้มีน้อย $\geq 3$ โครงการ |
| 2     | น้อย                     | จำนวนโครงการบริการวิชาการทำให้เกิดรายได้มีน้อย 3 โครงการ        |
| 3     | ปานกลาง                  | จำนวนโครงการบริการวิชาการทำให้เกิดรายได้มีน้อย 2 โครงการ        |
| 4     | สูง                      | จำนวนโครงการบริการวิชาการทำให้เกิดรายได้มีน้อย 1 โครงการ        |
| 5     | สูงมาก                   | ไม่มีโครงการบริการวิชาการทำให้เกิดรายได้มีน้อย                  |

4. ประเด็นความเสี่ยง การรับส่งหนังสือล่าช้า

| ระดับ | โอกาสที่จะเกิดความเสี่ยง | เกณฑ์มาตรฐาน                             |
|-------|--------------------------|--|
| 1     | น้อยมาก                  | การรับส่งหนังสือล่าช้า 0 ครั้ง/ปี        |
| 2     | น้อย                     | การรับส่งหนังสือล่าช้า 1 ครั้ง/ปี        |
| 3     | ปานกลาง                  | การรับส่งหนังสือล่าช้า 2 ครั้ง/ปี        |
| 4     | สูง                      | การรับส่งหนังสือล่าช้า 3 ครั้ง/ปี        |
| 5     | สูงมาก                   | การรับส่งหนังสือล่าช้า $\geq 4$ ครั้ง/ปี |

5. ประเด็นความเสี่ยง ความล่าช้าในการดำเนินงานด้านเอกสารกองทุนกู้ยืมเพื่อการศึกษาในการตรวจสอบความถูกต้องและการรวบรวมเอกสาร

| ระดับ | โอกาสที่จะเกิดความเสี่ยง | เกณฑ์มาตรฐาน                                |
|-------|--------------------------|---|
| 1     | น้อยมาก                  | ความล่าช้าของการดำเนินงาน 0 ครั้ง/ปี        |
| 2     | น้อย                     | ความล่าช้าของการดำเนินงาน 1 ครั้ง/ปี        |
| 3     | ปานกลาง                  | ความล่าช้าของการดำเนินงาน 2 ครั้ง/ปี        |
| 4     | สูง                      | ความล่าช้าของการดำเนินงาน 3 ครั้ง/ปี        |
| 5     | สูงมาก                   | ความล่าช้าของการดำเนินงาน $\geq 4$ ครั้ง/ปี |



สรุปผลการประเมินความเสี่ยง ของคณะศิลปศาสตร์และวิทยาศาสตร์  
ปีงบประมาณ 2561

| การประเมินความเสี่ยง     | ปัจจัยเสี่ยงของแต่ละระบบงาน   | โอกาส<br>(1) | ผลกระทบ<br>(2) | ผลลัพธ์<br>(3)=(1)<br>*(2) | รหัส | ลำดับ<br>ความเสี่ยง |
|--------------------------|---|--------------|----------------|----------------------------|------|---------------------|
| 1. ด้านการ<br>ผลิตบัณฑิต | 1) จำนวนอาจารย์ที่มี<br>ตำแหน่งทางวิชาการไม่<br>เป็นไปตามเกณฑ์ สกอ.<br>กำหนด  | 5            | 5              | 25                         | A1   | 1                   |
|                          | 2) จำนวนนักศึกษาไม่เป็นไป<br>ตามแผน   | 2            | 2              | 4                          | B1   | 4                   |
| 2. ด้านการ<br>ปฏิบัติงาน | 3) การบริการวิชาการที่ทำให้<br>เกิดรายได้มีน้อย   | 1            | 1              | 1                          | C1   | 5                   |
| 3. ด้าน<br>ปฏิบัติงาน    | 4) การรับส่งหนังสือล่าช้า   | 3            | 2              | 6                          | D1   | 2                   |
|                          | 5) ความล่าช้าในการ<br>ดำเนินงานด้านเอกสาร<br>กองทุนกู้ยืมเพื่อ<br>การศึกษาในการ<br>ตรวจสอบความถูกต้อง<br>และการรวบรวมเอกสาร | 2            | 3              | 6                          | E1   | 3                   |

การจัดการความเสี่ยง

คณะกรรมการบริหารความเสี่ยง จัดการความเสี่ยงเป็นการพิจารณาเลือกวิธีการจัดการกับเหตุการณ์ความเสี่ยงที่จะเกิดขึ้นโดยผู้บริหารของหน่วยงาน (พิจารณาจัดการความเสี่ยงที่มีระดับความเสี่ยงในระดับสูงเป็นอันดับแรก) ทั้งนี้ ใน การพิจารณาเลือกวิธีการจัดการความเสี่ยง หน่วยงานต้องคำนึงถึงสิ่งต่อไปนี้

- 1) ศึกษาความเป็นไปได้และค่าใช้จ่ายของแต่ละทางเลือก
  - 2) วิเคราะห์ถึงผลได้ผลเสียของแต่ละทางเลือก
- (1) ผลได้ คือผลลัพธ์ที่เกิดขึ้นเมื่อนำมาตรการนั้นมาใช้ลดความเสี่ยง อาจเกิดขึ้นในทันที หรือในระยะยาว
- (2) ผลเสีย ได้แก่ ต้นทุน เวลา หรือความสะดวกที่เสียไป รวมไปถึงความเสี่ยงที่อาจเกิดขึ้นได้ในอนาคต



ตารางประเมินความเสี่ยง (Risk Matrix)

ระดับความเสี่ยง แสดง Risk Matrix สำหรับวัดระดับของความเสี่ยง

|                      |         |         |         |    |          |
|----------------------|---------|---------|---------|----|----------|
| ผลกระทบของความเสี่ยง | 5       | 10      | 15      | 20 | 25<br>A1 |
|                      | 4       | 8       | 12      | 16 | 20       |
|                      | 3       | 6<br>D1 | 9       | 12 | 15       |
|                      | 2       | 4<br>B1 | 6<br>E1 | 8  | 10       |
|                      | 1<br>C1 | 2       | 3       | 4  | 5        |

โอกาสที่จะเกิดความเสี่ยง

โดย ระดับความเสี่ยงจำแนกตามสีใน Risk Matrix เป็น 4 ระดับดังนี้

ระดับความเสี่ยง

|        |     |         |     |
|--------|-----|---------|-----|
| สูงมาก | สูง | ปานกลาง | ต่ำ |
|--------|-----|---------|-----|





### บทที่ 3

#### แผนบริหารความเสี่ยง คณะศิลปศาสตร์และวิทยาศาสตร์ มหาวิทยาลัยนครพนม ประจำปีงบประมาณ พ.ศ. 2561

จากการประชุมคณะกรรมการบริหารความเสี่ยงคณะศิลปศาสตร์และวิทยาศาสตร์ ในโครงการบริหารจัดการความเสี่ยง จัดขึ้นในวันที่ ในวันที่ 24 กรกฎาคม 2560 เวลา 13.00 น. เป็นต้นไป ณ ห้องประชุมปัญญาวิ อาคาร 50 พรรษาชิวราลงกรณ ได้สรุปประเด็นวิเคราะห์และระบุความเสี่ยงเพื่อกำหนดแผนการบริหารความเสี่ยง งดประจำปีงบประมาณ พ.ศ. 2561 และได้มีการจัดทำแผนบริหารความเสี่ยงที่มีระดับความเสี่ยงสูง และสูงมาก ดังนี้



ตารางประเมินความเสี่ยงและการควบคุม  
คณะศิลปศาสตร์และวิทยาศาสตร์ มหาวิทยาลัยนครพนม

1. ความเสี่ยงด้าน: การปฏิบัติงาน (O)

โครงการ/กิจกรรม: โครงการพัฒนาบุคลากรเพื่อเข้าสู่ตำแหน่งทางวิชาการ

วัตถุประสงค์: เพื่อพัฒนาบุคลากรสายวิชาการ ให้มีตำแหน่งทางวิชาการเป็นไปตามเกณฑ์ที่กำหนด

| ประเด็นความเสี่ยง   | ปัจจัยเสี่ยง(สาเหตุ)  | การควบคุมในปัจจุบัน                     | การประเมินความเสี่ยง |         |                |           | การจัดการความเสี่ยง 4T |        |         | Action Plan ที่เสนอเพิ่มเติม | ความเห็นคณะกรรมการบริหารความเสี่ยง |  |  |
|---|---|---|----------------------|---------|----------------|-----------|------------------------|--------|---------|------------------------------|------------------------------------|--|--|
|   |   |   | โอกาส                | ผลกระทบ | ระดับ          | จุดเสี่ยง | ผลกระทบ                | สาเหตุ | ผลกระทบ |                              |                                    |  |  |
| จำนวนอาจารย์ที่มีตำแหน่งทางวิชาการไม่เป็นไปตามเกณฑ์ที่ สกอ. กำหนด | การจัดกิจกรรมหรือระบบพี่เลี้ยงที่ช่วยพัฒนาผลงานทางวิชาการให้กับอาจารย์ยังไม่ต่อเนื่อง | การจذبบรมพัฒนา ศักยภาพอาจารย์สายวิชาการ | 5                    | 5       | 25<br>(สูงมาก) | 1         | สูง                    | /      | สูง     | สูง                          | สูง                                | 1) จัดทำแผนพัฒนาบุคลากร เน้นสนับสนุนการเข้าสู่ตำแหน่งทางวิชาการของอาจารย์<br>2) จัดคณิศรศึกษาระดับหลักสูตร และตั้งเป้าหมายจำนวนอาจารย์ ที่จะเข้าสู่ตำแหน่งทางวิชาการ<br>3)การสร้างเครือข่ายทางวิชาการเพื่อเข้าสู่ตำแหน่งทางวิชาการ | 1) จัดทำแผนพัฒนาบุคลากร เน้นสนับสนุนการเข้าสู่ตำแหน่งทางวิชาการของอาจารย์<br>2) จัดคณิศรศึกษาระดับหลักสูตร และตั้งเป้าหมายจำนวนอาจารย์ ที่จะเข้าสู่ตำแหน่งทางวิชาการ<br>3)การสร้างเครือข่ายทางวิชาการเพื่อเข้าสู่ตำแหน่งทางวิชาการ |



แผนบริหารความเสี่ยง ประจำปีงบประมาณ พ.ศ.2561

หน่วยงาน คณะศิลปศาสตร์และวิทยาศาสตร์

โครงการ/กิจกรรม โครงการสนับสนุนการเข้าสู่ตำแหน่งทางวิชาการ

วัตถุประสงค์โครงการ/กิจกรรม เพื่อพัฒนาให้บุคลากรสายวิชาการให้มีตำแหน่งทางวิชาการ

สรุปผลการประเมินความเสี่ยงมีโอกาสที่จะเกิด.....5.....ผลกระทบ.....5.....ระดับความเสี่ยง.....สูงมาก.....

| ความเสี่ยงด้าน    | ความเสี่ยงที่ยังเหลืออยู่   | ปัจจัยเสี่ยง (สาเหตุ)   | Action Plan การจัดการความเสี่ยง (ลดความเสี่ยง)   | ผู้รับผิดชอบ/ระยะเวลาเสร็จ                      | หมายเหตุ |
|-------------------|---|---|--|---|----------|
| การปฏิบัติงาน (O) | จำนวนอาจารย์ที่มีตำแหน่งทางวิชาการไม่เป็นไปตามเกณฑ์ที่ สกอ. กำหนด | การจัดกิจกรรมหรือระบบพี่เลี้ยงที่ช่วยพัฒนาผลงานทางวิชาการให้กับอาจารย์ยังไม่ต่อเนื่อง | 1) จัดทำแผนพัฒนาบุคลากร เน้นสนับสนุนการเข้าสู่ตำแหน่งทางวิชาการของอาจารย์<br>2) จัดคณินิเทศการระดับหลักสูตร และตั้งเป้าหมายจำนวนอาจารย์ ที่จะเข้าสู่ตำแหน่งทางวิชาการ<br>3) การสร้างเครือข่ายทางวิชาการเพื่อเข้าสู่ตำแหน่งทางวิชาการ | - รองคณบดีฝ่ายบริหารและวางแผน<br>- สิงหาคม 2561 |          |



ภาคผนวก







คำสั่งคณะกรรมการศิลปศาสตร์และวิทยาศาสตร์

มหาวิทยาลัยนครพนม

ที่ ๒๕๕ / ๒๕๖๐

เรื่อง แต่งตั้งคณะกรรมการบริหารความเสี่ยง ประจำปีงบประมาณ ๒๕๖๑

อาศัยอำนาจตามความในมาตรา ๓๒ แห่งพระราชบัญญัติ มหาวิทยาลัยนครพนม พ.ศ. ๒๕๔๘ จึงแต่งตั้งผู้มีรายชื่อดังต่อไปนี้ เป็นคณะกรรมการจัดทำแผนงานบริหารความเสี่ยง ประจำปีงบประมาณ ๒๕๖๑ คณะศิลปศาสตร์และวิทยาศาสตร์ มหาวิทยาลัยนครพนม ประกอบด้วย

๑. ที่ปรึกษา

|     |               |              |  |
|-----|---------------|--------------|--|
| ๑.๑ | ดร.วรวุฒิ     | อินทนนท์     | คณบดีคณะศิลปศาสตร์และวิทยาศาสตร์                             |
| ๑.๒ | ดร.กาญจน์     | หงษ์มณีรัตน์ | รองคณบดีฝ่ายบริหารและวางแผน                                  |
| ๑.๓ | ดร.อภิทินิษฐา | นาเลาะห์     | รองคณบดีฝ่ายวิชาการและบัณฑิตศึกษา                            |
| ๑.๔ | อาจารย์สำราญ  | วิเศษ        | รองคณบดีฝ่ายกิจการนักศึกษา วิจัย และประกันคุณภาพ<br>การศึกษา |

หน้าที่ พิจารณาแผนบริหารความเสี่ยง และให้คำปรึกษาข้อเสนอแนะแก่คณะกรรมการดำเนินงาน

๒. คณะกรรมการดำเนินงาน

๒. คณะกรรมการดำเนินงาน

๒.๑. สาขาวิชาพัฒนาสังคมและสิ่งแวดล้อม

|    |                   |             |         |
|----|-------------------|-------------|---------|
| ๑) | ดร.ปิตินัช        | ไศลบาท      | กรรมการ |
| ๒) | นายอนุวัฒน์       | พลทิพย์     | กรรมการ |
| ๓) | นางสาวจุฑาทลักษณ์ | แสนโท       | กรรมการ |
| ๔) | นางสาวพัชรวดี     | เพ็งสระเกตุ | กรรมการ |
| ๕) | นายคณิน           | เชื่อดวงผุย | กรรมการ |

๒.๒ สาขาวิชารัฐประศาสนศาสตร์

|    |                 |            |         |
|----|-----------------|------------|---------|
| ๑) | นายสำราญ        | วิเศษ      | กรรมการ |
| ๒) | นางสาวจารุกัญญา | อุดานนท์   | กรรมการ |
| ๓) | นางกชกร         | เดชะคำภู   | กรรมการ |
| ๔) | นายกาญ          | ดำริสุข    | กรรมการ |
| ๕) | นางมยุธา        | แก่นสุวรรณ | กรรมการ |



|                                      |                |               |
|--------------------------------------|----------------|---------------|
| ๒.๓ สาขาวิชานิติศาสตร์               |                |               |
| ๑) นายเจษฎา                          | ไชยดา          | กรรมการ       |
| ๒) นายสุรศักดิ์                      | แสนพรหม        | กรรมการ       |
| ๓) นายนิพนธ์                         | กัลยาเรือน     | กรรมการ       |
| ๔) นายเอื้อ                          | มูลสิงห์       | กรรมการ       |
| ๕) นายบุญเลิศ                        | โพธิ์ขำ        | กรรมการ       |
| ๖) นางสาวสุภธิดา                     | สุกใส          | กรรมการ       |
| ๒.๔ สาขาวิชาภาษาอังกฤษ               |                |               |
| ๑) นางสาวอานันท์นิตย์                | มโนรมย์        | กรรมการ       |
| ๒) นายพัฒนพงศ์                       | ดิระ           | กรรมการ       |
| ๓) นางสาวกฤติมา                      | จรรยาเพชร      | กรรมการ       |
| ๒.๕ สาขาวิชาการบริหารทั่วไป (รป.ม.)  |                |               |
| ๑) ดร.เขมิกา                         | ทองเรือง       | กรรมการ       |
| ๒) ดร.อภิภินิษฐา                     | นาเลาะห์       | กรรมการ       |
| ๓) ดร.คงฤทธิ                         | กุลวงษ์        | กรรมการ       |
| ๔) ดร.วรวุฒิ                         | อินทนนท์       | กรรมการ       |
| ๒.๖ สาขาวิชาสังคมวิทยาและมานุษยวิทยา |                |               |
| ๑) ดร.วิสิษฐ์                        | คิดคำส่วน      | กรรมการ       |
| ๒) นายณรงค์ฤทธิ                      | สุมาลี         | กรรมการ       |
| ๓) นางสาวสิริยาพร                    | สาสิทธิ์       | กรรมการ       |
| ๒.๙ สาขาวิชาภาษาจีน                  |                |               |
| ๑) ดร.จิตต์โสภิน                     | พิเชษฐ์ลดาอมย์ | กรรมการ       |
| ๒) นางสาวพัทธ์วริน                   | อรรควรโชติ     | กรรมการ       |
| ๒.๖ ฝ่ายงานต่าง ๆ                    |                |               |
| ๑) ดร.กาญจน์                         | หงษ์มณีรัตน์   | ประธานกรรมการ |
| ๒) นางสภาพร                          | คงเกษม         | กรรมการ       |
| ๓) นางสาวอาติมา                      | โอภาส          | กรรมการ       |
| ๔) นางสาวนันทกัค                     | ตันโพธิ์       | กรรมการ       |
| ๕) นางสาวมีนา                        | บุญระมี        | กรรมการ       |
| ๖) นายปิยรัตน์                       | บุตรศรี        | กรรมการ       |
| ๗) นางสาวณัฐฐา                       | ตันสังวรณ์     | กรรมการ       |
| ๘) นางสาวประภาพร                     | สุริยสิทธิ์    | กรรมการ       |
| ๙) นายชรินทร์                        | เดชะคำภู       | กรรมการ       |
| ๑๐) นางสาวชนิษฐา                     | ศรีคงรักษ์     | กรรมการ       |
| ๑๑) นายยุทธศาสตร์                    | มาประสม        | กรรมการ       |
| ๑๒) นางจิตราพร                       | สมพล           | กรรมการ       |
| ๑๓) นางสาวธิดิมา                     | สีสุทร         | กรรมการ       |
| ๑๔) นายณธิพัฒน์                      | पालะเสริธัญกุล | กรรมการ       |
| ๑๕) นายสุดใจ                         | สุทธิไชยา      | กรรมการ       |



|                |               |                     |
|----------------|---------------|---------------------|
| ๑๖) นายสุนทร   | ชิวะประสิทธิ์ | กรรมการ             |
| ๑๗) นายพรชัย   | แสนชัย        | กรรมการ             |
| ๑๘) นายภิรมย์  | มองบุญ        | กรรมการ             |
| ๑๙) นายสนอง    | ยังเจริญ      | กรรมการ             |
| ๒๐) นายจีระพล  | บุตรศรี       | กรรมการ             |
| ๒๑) นายคุณ     | สีสุทร        | กรรมการ             |
| ๒๒) นางกัญจนพร | ยีนนาน        | กรรมการและเลขานุการ |

หน้าที่ จัดทำแผนบริหารความเสี่ยง และดำเนินการตามแผนบริหารความเสี่ยง ประจำปีงบประมาณ ๒๕๖๑

ทั้งนี้ ตั้งแต่บัดนี้เป็นต้นไป

สั่ง ณ วันที่ ๑๓ กรกฎาคม พ.ศ. ๒๕๖๐



(ดร.วรวิฑูมิ อินทนนท์)  
คณบดีคณะศิลปศาสตร์และวิทยาศาสตร์  
มหาวิทยาลัยนครพนม





สรุปรายงานการประชุม  
โครงการจัดทำแผนบริหารความเสี่ยง ประจำปีงบประมาณ 2561  
วันที่ 24 กรกฎาคม 2560

เวลา 13.00 น - 16.30 น. ณ ห้องประชุมปัญญาวิ อาคาร 50 พรรษาชิวราลงกรณ์  
คณะศิลปศาสตร์และวิทยาศาสตร์ มหาวิทยาลัยนครพนม

ผู้เข้าร่วมประชุม

1. ดร.วรุฒิ อินทนนท์ รักษาการแทนคณบดีคณะศิลปศาสตร์และวิทยาศาสตร์
2. ดร.กาญจน์ หงษ์มณีรัตน์ รองคณบดีฝ่ายบริหารและวางแผน
3. ดร.อภิวิชิตฐา นาเลาะห์ รองคณบดีฝ่ายวิชาการและบัณฑิตศึกษา
4. อาจารย์สำราญ วิเศษ รองคณบดีฝ่ายกิจการนักศึกษา วิจัย และประกันคุณภาพการศึกษา
5. อาจารย์กาญจนา ดำริสุข อาจารย์
6. นางกชกร เดชะคำภู อาจารย์
7. นายเจษฎา ไชยดา อาจารย์
8. ดร.ปิตินันท์ ไสยบาท อาจารย์
9. นางสาวอานันท์นิตย มโนรมย์ อาจารย์
10. ดร.คงฤทธิ กุลวงษ์ อาจารย์
11. ดร.จิตต์โสภณ พิเชษฐ์ดามย์ อาจารย์
12. นายคณิน เชื้อดวงมุข อาจารย์
13. นางสาวพัทธ์วริน อรรควรรโชติ อาจารย์
14. นางสาวกฤติมา จรรยาเทศ อาจารย์
15. นายสุรศักดิ์ แสนพรหม อาจารย์
16. นายอนุวัฒน์ พลทิพย์ อาจารย์
17. นางสาวจรรุกัญญา อุดานนท์ อาจารย์
18. นางสภาพร คงเกษม รักษาการหัวหน้าสำนักงานคณบดี
19. นางสาวประภาพร สุริยสิทธิ์ เจ้าหน้าที่งานบริการวิชาการและบัณฑิตศึกษา
20. นางสาวชนิษฐา ศรีคงรักษ์ เจ้าหน้าที่งานทะเบียนและประมวลผล
21. นางสาวธิติมา สีสุทร เจ้าหน้าที่งานการเงินและบัญชี
22. นางสาวมีนา บุญระมี เจ้าหน้าที่งานประกันคุณภาพการศึกษา
23. นางสาวอาติมา โอภาส หัวหน้างานธุรการและเลขานุการ
24. นางสาวณัฐฐา ตันสังวร หัวหน้างานการเงินและบัญชี
25. นางกัญจนพร ยืนนาน เจ้าหน้าที่งานวิเคราะห์นโยบายและแผน
26. นายชรินทร์ เดชะคำภู หัวหน้างานอาคารสถานที่
27. นายณัฐพัฒน์ ปาละเสรีธัญญกุล เจ้าหน้าที่งานคอมพิวเตอร์
28. นางสาวพิมพ์พร อ่อนคำ เจ้าหน้าที่งานทะเบียนและประมวลผล



เริ่มประชุม เวลา 13.00 น.

13.00 น. – 13.30 น. - ลงทะเบียน

13.30 น. – 14.00 น. - พิธีเปิดโครงการ

• ดร.กาญจน์ หงษ์มณีรัตน์

รักษาราชการแทนคณบดีคณะศิลปศาสตร์และวิทยาศาสตร์ กล่าวรายงานต่อคณบดี  
คณะศิลปศาสตร์และวิทยาศาสตร์

• ดร.วรุฒม์ อินทนนท์ กล่าวเปิดโครงการบริหารจัดการความเสี่ยง ประจำปี

งบประมาณ 2559

09.00 น. – 12.00 น. - ดำเนินการวิเคราะห์ความเสี่ยงของคณะศิลปศาสตร์และวิทยาศาสตร์ โดย

ผู้เข้าร่วมประชุมพิจารณาเลือกระบบงานหลักจำนวน 6 ระบบ มาวิเคราะห์และจัดลำดับของความเสี่ยงจากค่าโอกาส  
และผลกระทบที่เกิดขึ้นทั้งหมด และได้วิเคราะห์ตามมาตรฐาน ตามขั้นตอน โดยสรุปผลการประเมินความเสี่ยง ได้ดังนี้

| การประเมินความ<br>เสี่ยง | ปัจจัยเสี่ยงของแต่ละระบบงาน   | โอกาส<br>(1) | ผลกระทบ<br>(2) | ผลลัพธ์<br>(3)=(1)<br>*(2) | รหัส | ลำดับ<br>ความ<br>เสี่ยง |
|--------------------------|---|--------------|----------------|----------------------------|------|-------------------------|
| 1. ด้านการ<br>ผลิตบัณฑิต | 1) จำนวนอาจารย์ที่มี<br>ตำแหน่งทางวิชาการไม่<br>เป็นไปตามเกณฑ์  | 5            | 5              | 25                         | A1   | 1                       |
|                          | 2) จำนวนนักศึกษาไม่เป็นไป<br>ตามแผน   | 2            | 4              | 4                          | B1   | 4                       |
| 2. ด้านการ<br>ปฏิบัติงาน | 3) การบริการวิชาการที่ทำให้<br>เกิดรายได้มีน้อย   | 1            | 1              | 1                          | C1   | 5                       |
| 3. ด้าน<br>ปฏิบัติงาน    | 4) การรับส่งหนังสือล่าช้า   | 2            | 3              | 6                          | D1   | 2                       |
|                          | 5) ความล่าช้าในการ<br>ดำเนินงานด้านเอกสาร<br>กองทุนกู้ยืมเพื่อ<br>การศึกษาในการ<br>ตรวจสอบความถูกต้อง<br>และการรวบรวมเอกสาร | 2            | 3              | 6                          | E1   | 3                       |



เริ่มประชุม เวลา 13.00 น.

13.00 น. – 13.30 น. - ลงทะเบียน

13.30 น. – 14.00 น. - พิธีเปิดโครงการ

• ดร.กาญจน์ หงษ์มณีรัตน์

รักษาราชการแทนคณบดีคณะศิลปศาสตร์และวิทยาศาสตร์ กล่าวรายงานต่อคณบดี  
คณะศิลปศาสตร์และวิทยาศาสตร์

• ดร.วรุฒิ อินทนนท์ กล่าวเปิดโครงการบริหารจัดการความเสี่ยง ประจำปี

งบประมาณ 2559

09.00 น. – 12.00 น. - ดำเนินการวิเคราะห์ความเสี่ยงของคณะศิลปศาสตร์และวิทยาศาสตร์ โดย

ผู้เข้าร่วมประชุมพิจารณาเลือกระบบงานหลักจำนวน 6 ระบบ มาวิเคราะห์และจัดลำดับของความเสี่ยงจากค่าโอกาส  
และผลกระทบที่เกิดขึ้นทั้งหมด และได้วิเคราะห์ตามมาตรฐาน ตามขั้นตอน โดยสรุปผลการประเมินความเสี่ยง ได้ดังนี้

| การประเมินความ<br>เสี่ยง | ปัจจัยเสี่ยงของแต่ละระบบงาน   | โอกาส<br>(1) | ผลกระทบ<br>(2) | ผลลัพธ์<br>(3)=(1)<br>*(2) | รหัส | ลำดับ<br>ความ<br>เสี่ยง |
|--------------------------|---|--------------|----------------|----------------------------|------|-------------------------|
| 1. ด้านการ<br>ผลิตบัณฑิต | 1) จำนวนอาจารย์ที่มี<br>ตำแหน่งทางวิชาการไม่<br>เป็นไปตามเกณฑ์  | 5            | 5              | 25                         | A1   | 1                       |
|                          | 2) จำนวนนักศึกษาไม่เป็นไป<br>ตามแผน   | 2            | 4              | 4                          | B1   | 4                       |
| 2. ด้านการ<br>ปฏิบัติงาน | 3) การบริการวิชาการที่ทำให้<br>เกิดรายได้มีน้อย   | 1            | 1              | 1                          | C1   | 5                       |
| 3. ด้าน<br>ปฏิบัติงาน    | 4) การรับส่งหนังสือล่าช้า   | 3            | 2              | 6                          | D1   | 2                       |
|                          | 5) ความล่าช้าในการ<br>ดำเนินงานด้านเอกสาร<br>กองทุนกู้ยืมเพื่อ<br>การศึกษาในการ<br>ตรวจสอบความถูกต้อง<br>และการรวบรวมเอกสาร | 2            | 3              | 6                          | E1   | 3                       |



ตารางประเมินความเสี่ยง (Risk Matrix)

ระดับความเสี่ยง แสดง Risk Matrix สำหรับวัดระดับของความเสี่ยง

|                          |         |         |         |    |          |
|--------------------------|---------|---------|---------|----|----------|
| ผลกระทบของความเสี่ยง     | 5       | 10      | 15      | 20 | 25<br>A1 |
|                          | 4       | 8       | 12      | 16 | 20       |
|                          | 3       | 6<br>D1 | 9       | 12 | 15       |
|                          | 2       | 4<br>B1 | 6<br>E1 | 8  | 10       |
|                          | 1<br>C1 | 2       | 3       | 4  | 5        |
| โอกาสที่จะเกิดความเสี่ยง |         |         |         |    |          |

โดย ระดับความเสี่ยงจำแนกตามสีใน Risk Matrix เป็น 4 ระดับดังนี้

|                        |        |     |         |     |
|------------------------|--------|-----|---------|-----|
| <u>ระดับความเสี่ยง</u> | สูงมาก | สูง | ปานกลาง | ต่ำ |
|------------------------|--------|-----|---------|-----|





ตารางประเมินความเสี่ยงและการควบคุม  
คณะศิลปศาสตร์และวิทยาศาสตร์ มหาวิทยาลัยนครพนม

1. ความเสี่ยงด้าน: การปฏิบัติงาน (O)

โครงการ/กิจกรรม : โครงการพัฒนาบุคลากรเพื่อเข้าสู่ตำแหน่งทางวิชาการ

วัตถุประสงค์: เพื่อพัฒนาบุคลากรสายวิชาการ ให้มีตำแหน่งทางวิชาการเป็นไปตามเกณฑ์ที่กำหนด

| ประเด็นความเสี่ยง   | ปัจจัยเสี่ยง(สาเหตุ)  | การควบคุมในปัจจุบัน                     | การประเมินความเสี่ยง |         |             |         | การจัดการความเสี่ยง 4T |              |              |              | Action Plan ที่เสนอเพิ่มเติม | ความเห็นคณะกรรมการบริหารความเสี่ยง  |   |
|---|---|---|----------------------|---------|-------------|---------|------------------------|--------------|--------------|--------------|------------------------------|---|---|
|   |   |   | โอกาส                | ผลกระทบ | ระดับ       | ความถี่ | กลยุทธ์ ๒๕๖๑           | กลยุทธ์ ๒๕๖๒ | กลยุทธ์ ๒๕๖๓ | กลยุทธ์ ๒๕๖๔ |                              |   |   |
| จำนวนอาจารย์ที่มีตำแหน่งทางวิชาการไม่เป็นไปตามเกณฑ์ที่ สกอ. กำหนด | การจัดกิจกรรมหรือระบบพี่เลี้ยงที่ช่วยพัฒนาผลงานทางวิชาการให้กับอาจารย์ยังไม่ต่อเนื่อง | การจัดอบรมพัฒนาศักยภาพอาจารย์สายวิชาการ | 5                    | 5       | 25 (สูงมาก) | 1       | /                      | กลยุทธ์ ๒๕๖๑ | กลยุทธ์ ๒๕๖๒ | กลยุทธ์ ๒๕๖๓ | กลยุทธ์ ๒๕๖๔                 | 1) จัดทำแผนพัฒนาบุคลากร เน้นสนับสนุนการเข้าสู่ตำแหน่งทางวิชาการของอาจารย์<br>2) จัดคณิศร และตั้งเป้าหมายจำนวนอาจารย์ ที่จะเข้าสู่ตำแหน่งทางวิชาการ<br>3) การสร้างเครือข่ายทางวิชาการเพื่อเข้าสู่ตำแหน่งทางวิชาการ | 1) จัดทำแผนพัฒนาบุคลากร เน้นสนับสนุนการเข้าสู่ตำแหน่งทางวิชาการของอาจารย์<br>2) จัดคณิศร และตั้งเป้าหมายจำนวนอาจารย์ ที่จะเข้าสู่ตำแหน่งทางวิชาการ<br>3) การสร้างเครือข่ายทางวิชาการเพื่อเข้าสู่ตำแหน่งทางวิชาการ |



แผนบริหารความเสี่ยง ประจำปีงบประมาณ พ.ศ.2561

หน่วยงาน คณะศิลปศาสตร์และวิทยาศาสตร์

โครงการ/กิจกรรม โครงการสนับสนุนการเข้าสู่ตำแหน่งทางวิชาการ

วัตถุประสงค์โครงการ/กิจกรรม เพื่อพัฒนาให้บุคลากรสายวิชาการให้มีตำแหน่งทางวิชาการ

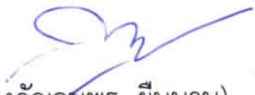
สรุปผลการประเมินความเสี่ยงมีโอกาที่จะเกิด.....5.....ผลกระทบบ.....5.....ระดับความเสี่ยง.....สูงมาก.....

| ความเสี่ยงด้าน    | ความเสี่ยงที่ยังเหลืออยู่   | ปัจจัยเสี่ยง (สาเหตุ)  | Action Plan การจัดการความเสี่ยง (ลดความเสี่ยง)   | ผู้รับผิดชอบ/ระยะเวลาเสร็จ                      | หมายเหตุ |
|-------------------|---|--|--|---|----------|
| การปฏิบัติงาน (O) | จำนวนอาจารย์ที่มีตำแหน่งทางวิชาการไม่เป็นไปตามเกณฑ์ที่ สกอ. กำหนด | การจัดกิจกรรมหรือระบบที่เสี่ยงที่จะพัฒนาผลงานทางวิชาการให้กับอาจารย์ไม่ต่อเนื่อง | 1) จัดทำแผนพัฒนาบุคลากร เน้นสนับสนุนการเข้าสู่ตำแหน่งทางวิชาการของอาจารย์<br>2) จัดคลินิกวิชาการระดับหลักสูตร และตั้งเป้าหมายจำนวนอาจารย์ ที่จะเข้าสู่ตำแหน่งทางวิชาการ<br>3) การสร้างเครือข่ายทางวิชาการเพื่อเข้าสู่ตำแหน่งทางวิชาการ | - รองคณบดีฝ่ายบริหารและวางแผน<br>- สิงหาคม 2561 |          |




16.30 น. - ปิดการประชุม

ผู้จัดรายงานการประชุม




(นางกัญจนพร ยืนนาน)  
นักวิเคราะห์นโยบายและแผน

ผู้ตรวจทานรายงานการประชุม



(นางสภาพร คงเกษม)  
รักษาการหัวหน้าสำนักงานคณบดี

ผู้รับรองรายงานการประชุม



(ดร.กาญจน์ หงษ์มณีรัตน์)  
รองคณบดีฝ่ายบริหารและวางแผน  
คณะศิลปศาสตร์และวิทยาศาสตร์







## บันทึกข้อความ

ส่วนราชการ ฝ่ายงานอาคารสถานที่ คณะศิลปศาสตร์และวิทยาศาสตร์ มหาวิทยาลัยนครพนม  
ที่ ศธ.๐๕๘๙.๒(๕)/๒๑ วันที่ ๑๒ กรกฎาคม ๒๕๖๐  
เรื่อง ขออนุมัติจัดทำโครงการบริหารจัดการความเสี่ยง

เรียน คณบดีคณะศิลปศาสตร์และวิทยาศาสตร์

ด้วยงานวิเคราะห์นโยบายและแผน คณะศิลปศาสตร์และวิทยาศาสตร์ มหาวิทยาลัยนครพนม ได้เล็งเห็นถึงความสำคัญของการบริหารจัดการความเสี่ยง รวมทั้งกระบวนการดำเนินงานต่างๆ เพื่อลด มูลเหตุของแต่ละโอกาสที่ องค์กรจะเกิดความเสียหายให้ระดับของความเสี่ยงและผลกระทบ ที่จะเกิดขึ้นในอนาคต การบริหารจัดการความเสี่ยงมีความสำคัญในการนำพาให้องค์กรสามารถบรรลุเป้าหมายที่ตั้งไว้ท่ามกลางปัจจัยแวดล้อมต่าง ๆ โดยได้รับการสนับสนุนและการมีส่วนร่วมในการบริหารความเสี่ยงจากสาขาวิชา และฝ่ายงาน จึงได้จัดโครงการบริหารจัดการความเสี่ยงขึ้น ในวันที่ ๒๔ กรกฎาคม ๒๕๖๐ ณ ห้องประชุมปัญญาวิ ๕๐ พระราชสิริลาภกรณ์ จึงขออนุมัติโครงการ โดยเบิกจ่ายจากงบประมาณแผ่นดินประจำปีงบประมาณ ๒๕๖๐ แผนงานพื้นฐานด้านการพัฒนาและเสริมสร้างศักยภาพคน ผลผลิตผู้สำเร็จการศึกษาด้านสังคมศาสตร์ หมวดยกดำเนินการ เป็นเงินจำนวนทั้งสิ้น ๕,๕๐๐ บาท (-ห้าพันห้าร้อยบาทถ้วน-)

จึงเรียนมาเพื่อโปรดพิจารณาอนุมัติ

(นางกัญจนพร ยืนนาน)

นักวิเคราะห์นโยบายและแผน

ผู้เสนอโครงการ

| ตรวจสอบความถูกต้องของโครงการก่อนเสนอผู้บริหารอนุมัติ |          |            |                        |
|--|----------|------------|------------------------|
| งานแผนฯ  | งานพัสดุ | งานการเงิน | ฝ่ายตรวจวินัยข้าราชการ |

เรียน คณบดีคณะศิลปศาสตร์และวิทยาศาสตร์

ฝ่ายแผนฯ ได้ตรวจสอบงบประมาณ 11,๘๖๖.๖๖ ปีงบประมาณ ๒๕๖๐

ตามบันทึกที่เสนอดังกล่าวแล้ว

มียอดเงินงบประมาณเหลือ 5,500 บาท

ใช้ครั้งเดียว 5,500 บาท

คงเหลือ - บาท

12 ก.ค. 60

13 ก.ค. 60

13 ก.ค. 60

13 ก.ค. 60





ปีงบประมาณ ๒๕๖๐

คณะศิลปศาสตร์และวิทยาศาสตร์ มหาวิทยาลัยนครพนม

๑. ชื่อโครงการ โครงการบริหารจัดการความเสี่ยง ประจำปีงบประมาณ ๒๕๖๑

๒. หน่วยงานที่รับผิดชอบ คณะศิลปศาสตร์และวิทยาศาสตร์ (งานวิเคราะห์นโยบายและแผน)

๑. ดร.กาญจน์ หงส์มณีรัตน์ รองคณบดีฝ่ายบริหารและวางแผน

๒. นางกัญจนพร ยีนาน เจ้าหน้าที่งานวิเคราะห์นโยบายและแผน

๓. สอดคล้อง/ตอบสนองของโครงการกับแผนกลยุทธ์หน่วยงานและการประกันคุณภาพการศึกษา

๑) พันธกิจคณะศิลปศาสตร์และวิทยาศาสตร์/ตัวบ่งชี้

➤ พันธกิจที่ ๑ ผลิตบัณฑิต สู่สังคมแห่งภูมิปัญญาและการเรียนรู้ มีความสามารถทางวิชาการและทักษะวิชาชีพ มีคุณธรรม จริยธรรม เพื่อเป็นบัณฑิตที่มีคุณภาพ

➤ พันธกิจ ที่ ๕ การบริหารจัดการองค์กรด้วยหลักธรรมาภิบาล

2) การประกันคุณภาพการศึกษา (สกอ.)

ระดับหลักสูตร

-องค์ประกอบที่ ๓ นักศึกษา

- องค์ประกอบที่ ๔ อาจารย์

- องค์ประกอบที่ ๕ หลักสูตร

ระดับหลักคณะ

-องค์ประกอบที่ ๕ การบริหารจัดการ

๔. หลักการและเหตุผล

การเปลี่ยนแปลงตามกระแสโลกาภิวัตน์ และการแข่งขันสูงเช่นในปัจจุบัน มีผลต่อความความเสี่ยงขององค์กร อันเนื่องมาจากภัยที่องค์กรต้องเผชิญในช่วงเวลาใดเวลาหนึ่ง หรือเรียกว่า อุบัติภัย (Accident ) ความเสี่ยง (Risk) คือ ความไม่แน่นอนของเหตุการณ์ ซึ่งไม่สามารถคาดเดาได้ว่าจะเกิดขึ้นเมื่อใด แต่ความเสี่ยงนั้น ๆ จะมีแนวโน้มที่เกิดขึ้นไม่มากก็น้อยในองค์กร หากองค์กรมีระบบการบริหารความเสี่ยงที่มีประสิทธิภาพ จะสะท้อนถึงการจัดการที่ดี มีคุณธรรมในการดำเนินงานตามพันธกิจ ขององค์กร ซึ่งการจัดการความเสี่ยง หรือ การบริหารความเสี่ยง คือ การจัดการความเสี่ยง ทั้งในกระบวนการในการระบุ วิเคราะห์ ประเมิน ดูแล ตรวจสอบ และควบคุมความเสี่ยงที่สัมพันธ์กับ กิจกรรม หน้าที่และกระบวนการทำงาน เพื่อให้องค์กรลดความเสียหายจากความเสียหายมากที่สุด

การบริหารจัดการความเสี่ยง และควบคุมกิจกรรม รวมทั้งกระบวนการดำเนินงาน ต่างๆ เพื่อลด มูลเหตุของแต่ละโอกาสที่ องค์กรจะเกิดความเสียหายให้ระดับของความเสี่ยงและผลกระทบ ที่จะเกิดขึ้นในอนาคตอยู่ระดับที่ องค์กรยอมรับได้ประเมินได้ควบคุมได้และตรวจสอบได้อย่างมีระบบ โดยคำนึงถึงการบรรลุเป้าหมาย ทั้งในด้านกลยุทธ์การปฏิบัติตามกฎระเบียบ และความไม่แน่นอน การบริหารจัดการความเสี่ยงมีความสำคัญในการนำพาให้องค์กรสามารถบรรลุเป้าหมายที่ตั้งไว้ ท่ามกลางปัจจัยแวดล้อมต่าง ๆ โดยได้รับการ



สนับสนุนและการมีส่วนร่วมในการบริหารความเสี่ยงจาก สาขาวิชา และฝ่ายงาน จึงได้จัดโครงการบริหารจัดการ ความเสี่ยงขึ้น

#### ๕. วัตถุประสงค์

๑. เพื่อพิจารณา/ประเมินความเสี่ยงปัจจัยภายในและภายนอกของคณะศิลปศาสตร์และวิทยาศาสตร์
๒. เพื่อพิจารณาควบคุม/จัดการความเสี่ยงปัจจัยภายในและภายนอกของคณะศิลปศาสตร์และ วิทยาศาสตร์
๓. เพื่อได้สรุปตารางประเมินความเสี่ยงและการควบคุมจัดการความเสี่ยงภายในและภายนอกคณะศิลป ศาสตร์และวิทยาศาสตร์

#### ๖. กลุ่มเป้าหมาย

บุคลากร ๔๐ คน คณะศิลปศาสตร์และวิทยาศาสตร์

#### ๗. วิธีดำเนินการ

๑. เสนอโครงการเพื่อขออนุมัติ
๒. แต่งตั้งคณะกรรมการดำเนินงาน
๓. จัดทำโครงการ / สรุปโครงการ

#### ๘. งบประมาณทั้งสิ้น ๕,๕๐๐ บาท (ห้าพันห้าร้อยบาทถ้วน)

โดยขออนุมัติเบิกจ่ายจาก

งบประมาณ แผ่นดิน ประจำปีงบประมาณ ๒๕๖๐

แผนงาน พื้นฐานด้านการพัฒนาและเสริมสร้างศักยภาพคน

ผลผลิต ผู้สำเร็จการศึกษาด้านสังคมศาสตร์

หมวดงบประมาณ ดำเนินงาน

| รายการ  | รายละเอียด             | จำนวนเงิน        | หมายเหตุ |
|---|------------------------|------------------|----------|
| <b>ค่าใช้จ่าย</b>                                     |                        |                  |          |
| - ค่าอาหารว่าง  | ๔๐ คน * ๒๕ บาท* ๑ มื้อ | ๑,๐๐๐ บาท        |          |
| - ค่าจ้างเหมาเช่าเล่มแผนบริหารความเสี่ยง              | ๓๐ เล่ม * ๖๐ บาท       | ๑,๘๐๐ บาท        |          |
| <b>ค่าวัสดุ</b>                                       |                        |                  |          |
| - กระดาษ เอ๔  | ๓ กล่อง * ๖๐๐ บาท      | ๑,๘๐๐ บาท        |          |
| - หมึกแบบเติม DCP-J๑๒๕<br>(ดำ๓,แดง๑,เหลือง๑,น้ำเงิน๑) | ๖ ขวด * ๑๕๐ บาท        | ๙๐๐ บาท          |          |
| <b>รวม</b>  |                        | <b>๕,๕๐๐ บาท</b> |          |





๙. ระยะเวลา วันที่ ๒๔ กรกฎาคม ๒๕๖๐

๑๐. ตัวชี้วัดความสำเร็จของโครงการ


| ตัวชี้วัดความสำเร็จ   | หน่วย                               | ค่าเป้าหมาย  | วิธีการประเมิน | เครื่องมือที่ใช้   | หมายเหตุ |
|---|-------------------------------------|--|----------------|--|----------|
| ๑. จำนวนผู้เข้าร่วมโครงการ<br>๒. ความสำเร็จตามวัตถุประสงค์<br>๑) ได้ผลประเมินความเสี่ยงภายในและภายนอกของคณะศิลปศาสตร์และวิทยาศาสตร์<br>๒) ได้แนวทางควบคุม/จัดการความเสี่ยงภายในและภายนอกของคณะศิลปศาสตร์และวิทยาศาสตร์<br>๓) ได้สรุปตารางประเมินความเสี่ยงและการควบคุมจัดการความเสี่ยงภายในและภายนอกคณะศิลปศาสตร์และวิทยาศาสตร์ | คน<br><br>ได้<br><br>ได้<br><br>ได้ | ๔๐<br><br>ได้แผนความเสี่ยง<br><br>ได้แผนความเสี่ยง<br><br>ได้แผนความเสี่ยง | สำรวจ          | ลายมือชื่อผู้เข้าร่วมโครงการ<br>ลายมือชื่อผู้เข้าร่วมโครงการ<br>ตารางผลประเมินความเสี่ยงภายในและภายนอก<br><br>ชุดเอกสาร<br><br>รายงานการประชุม |          |


๑๑. ผลที่คาดว่าจะได้รับ


- บุคลากรได้มีส่วนร่วมพิจารณา/ประเมินความเสี่ยงปัจจัยภายในและภายนอกของคณะศิลปศาสตร์และวิทยาศาสตร์
- บุคลากรได้มีส่วนร่วมพิจารณาควบคุม/จัดการความเสี่ยงภายในและภายนอกของคณะศิลปศาสตร์และวิทยาศาสตร์
- ได้สรุปตารางประเมินความเสี่ยงและการควบคุมจัดการความเสี่ยงภายในและภายนอกคณะศิลปศาสตร์และวิทยาศาสตร์





ลงชื่อ .....  ..... ผู้เสนอโครงการ  
(นางกัญจนพร ยืนนาน)  
นักวิเคราะห์นโยบายและแผน

ลงชื่อ .....  ..... ผู้เห็นชอบโครงการ  
(ดร.กาญจน์ หงษ์มณีรัตน์)  
รองคณบดีฝ่ายบริหารและวางแผน

ลงชื่อ .....  ..... ผู้อนุมัติโครงการ  
(ดร.วรวิทย์ อินทนนท์)  
คณบดีคณะศิลปศาสตร์และวิทยาศาสตร์  
มหาวิทยาลัยนครพนม

