



แผนงานบริหารความเสี่ยง
ประจำปีงบประมาณ 2563
คณะศิลปศาสตร์และวิทยาศาสตร์
มหาวิทยาลัยนครพนม

ผ่านที่ประชุมคณะกรรมการประจำคณะศิลปศาสตร์และวิทยาศาสตร์ ครั้งที่ 8/2562
วันพุธ ที่ สิงหาคม 2562 ห้องประชุมชั้น 2 อาคาร 50 พรรษาชวาลงกรณ์
คณะศิลปศาสตร์และวิทยาศาสตร์ มหาวิทยาลัยนครพนม

งานวิเคราะห์นโยบายและแผน
คณะศิลปศาสตร์และวิทยาศาสตร์

**บทสรุปสำหรับผู้บริหารการบริหารความเสี่ยง
คณะศิลปศาสตร์และวิทยาศาสตร์ มหาวิทยาลัยนครพนม
ประจำปีงบประมาณ 2563**

การบริหารความเสี่ยงเป็นเรื่องเกี่ยวข้องกับบุคลากรทุกระดับในองค์กรตั้งแต่คณะกรรมการผู้บริหาร และบุคลากรทุกคน ที่ต้องร่วมกันพิจารณาวิเคราะห์เชิงบูรณาการในการบริหารความเสี่ยงเพื่อเชื่อมโยงกับยุทธศาสตร์ นโยบาย แผนปฏิบัติการ และกิจกรรมขององค์กร

แผนบริหารความเสี่ยง คณะศิลปศาสตร์และวิทยาศาสตร์ มหาวิทยาลัยนครพนม ประจำปีงบประมาณ 2562 จัดทำขึ้นตามกระบวนการตรวจสอบ การควบคุมภายใน และให้มีระบบบริหารความเสี่ยงที่ควบคุมปัจจัยกิจกรรมและกระบวนการดำเนินงานที่อาจเป็นมูลเหตุของความเสียหายให้อยู่ในระดับที่ยอมรับและควบคุมได้ ตลอดจนเพื่อป้องกันบรรเทาความรุนแรงของปัญหาตลอด รวมทั้งจัดทำแผนสำรองต่อภาวะฉุกเฉิน เพื่อให้ระบบงานต่าง ๆ มีความพร้อมใช้งานโดยปรับปรุงระบบอย่างต่อเนื่องทันต่อการเปลี่ยนแปลงอันจะทำให้การดำเนินงานของมหาวิทยาลัยบรรลุเป้าหมายตามวิสัยทัศน์ต่อไป

วัตถุประสงค์ของการบริหารความเสี่ยง

1. เพื่อวิเคราะห์ความเสี่ยงที่เกิดจากปัจจัยภายนอก หรือปัจจัยที่ไม่สามารถควบคุมได้ที่ส่งผลต่อการดำเนินงานตามพันธกิจของคณะ
2. เพื่อจัดทำแผนบริหารความเสี่ยง
3. เพื่อบริหารความเสี่ยงให้ลดลงจากเดิม

คำนำ

การบริหารงานในปัจจุบันมีความจำเป็นอย่างยิ่งที่จะต้องมีการบริหารจัดการอย่างเป็นระบบเพื่อที่จะทำให้ทราบว่าหน่วยงานจะเผชิญกับปัญหาอะไร และจะหาทางป้องกันอย่างไรเพื่อให้ความสูญเสียที่อาจเกิดขึ้นมีผลกระทบต่อหน่วยงานน้อยที่สุด เหตุผลเบื้องต้นที่สนับสนุนให้มีการบริหารความเสี่ยงในองค์กรก็คือ การที่ทุกองค์กรต้องพยายามสร้าง หรือเพิ่มมูลค่าให้กับผู้มีส่วนได้เสีย แม้ว่าความไม่แน่นอนหลายประการที่อาจส่งผลกระทบต่อการทำงาน มูลค่าขององค์กรจะเกิดขึ้นเพียงใด ขึ้นอยู่กับความสามารถของผู้บริหารในการตัดสินใจ และการกำหนดกลยุทธ์การบริหารงานในองค์กรนั้นๆ ซึ่งความไม่แน่นอนของการดำเนินงานในองค์กร เป็นเสมือนดาบสองคม คืออาจก่อให้เกิดผลลัพธ์ในทางบวกถือว่าเป็นการให้โอกาสแก่องค์กร หรืออาจก่อให้เกิดทางลบ ซึ่งถือว่าเป็นความเสี่ยง ดังนั้นผู้บริหารจะต้องใช้โอกาสให้เป็นประโยชน์ในการกำหนดกลยุทธ์องค์กร หรือกำหนดระดับความเสี่ยงที่เหมาะสมที่องค์กรสามารถยอมรับได้ หลักการในการบริหารความเสี่ยงไม่ได้เป็นแนวทางในการสร้างสภาวะแวดล้อมที่ปราศจากความเสี่ยง แต่เป็นการทำให้ผู้บริหารสามารถบริหารและดำเนินงานได้อย่างมีประสิทธิภาพภายใต้สภาวะแวดล้อมที่มีความเสี่ยง ดังนั้นการบริหารความเสี่ยงจึงเป็นเครื่องมือหนึ่งที่หน่วยงานต้องนำมาใช้ในการบริหารและจัดการหน่วยงาน เพื่อช่วยในการตัดสินใจของผู้บริหารในอันที่จะหาวิธีการที่ดีที่สุด เพื่อใช้เป็นแนวทางในการตัดสินใจและแก้ไขปัญหาต่าง ๆ ที่อาจเกิดขึ้นในอนาคต ทั้งนี้เพื่อลดความเสียหายในน้อยที่สุด โดยมีค่าใช้จ่ายน้อยที่สุด

การดำเนินงานบริหารความเสี่ยง ดำเนินการขึ้นเพื่อให้สอดคล้องกับกลยุทธ์และพันธกิจการบริหาร คณะศิลปศาสตร์และวิทยาศาสตร์ มหาวิทยาลัยนครพนม ในปัจจุบัน มีแนวคิดของการบริหารความเสี่ยง โดยเน้นการปฏิบัติ และตรวจสอบ ประเมินผล เพื่อเสริมสร้างคุณค่าในเนื้องานตามพันธกิจขององค์กร ซึ่งอาจมีปัจจัยเสี่ยงที่ทำให้ไม่บรรลุผลตามพันธกิจ ประกอบกับคณะศิลปศาสตร์และวิทยาศาสตร์ ได้จัดทำคำรับรองการปฏิบัติราชการ กับ ก.พ.ร. ซึ่งต้องมีการพัฒนาตัวชี้วัดระดับความสำเร็จในการจัดทำระบบบริหารความเสี่ยง ภาระงานนี้สอดคล้องกับงานตรวจสอบภายใน สำนักงานอธิการบดี มหาวิทยาลัยนครพนม ซึ่งสอดคล้องกับระเบียบคณะกรรมการตรวจเงินแผ่นดินว่าด้วยการกำหนดมาตรฐานการควบคุมภายใน พ.ศ.2544 เพื่อบริหารความเสี่ยงให้มีประสิทธิภาพและเหมาะสมกับสภาพแวดล้อมและความเสี่ยงที่เปลี่ยนแปลงไปอยู่เสมอ รวมถึงตัวชี้วัดการประกันคุณภาพการศึกษาภายในสถานศึกษาระดับอุดมศึกษา ปี พ.ศ. 2557 ของสำนักงานคณะกรรมการการอุดมศึกษา โดยมีการติดตาม และประเมินผลงานตามแผน และรายงานต่อสภาสถาบัน อย่างน้อยปีละครั้ง

คณะศิลปศาสตร์และวิทยาศาสตร์ มหาวิทยาลัยนครพนม ได้เห็นความสำคัญในการจัดทำแผนการบริหารความเสี่ยง เพื่อป้องกันบรรเทาความรุนแรงของปัญหา หันต่อการเปลี่ยนแปลงอันจะทำให้การดำเนินงานของคณะศิลปศาสตร์และวิทยาศาสตร์ มหาวิทยาลัยนครพนม บรรลุเป้าหมายตามพันธกิจต่อไป

คณะศิลปศาสตร์และวิทยาศาสตร์

สารบัญ

เรื่อง	หน้า
บทที่ 1 บทนำ	
ความเป็นมาของคณะศิลปศาสตร์และวิทยาศาสตร์	1
ปรัชญา	1
วิสัยทัศน์	1
พันธกิจ	2
เป้าประสงค์	2
เอกลักษณ์มหาวิทยาลัยนครพนม	2
อัตลักษณ์ของมหาวิทยาลัยนครพนม	2
โครงสร้างการบริหาร	4
หลักการและเหตุผล	6
วัตถุประสงค์ของแผนบริหารความเสี่ยง	6
ผู้รับผิดชอบการดำเนินงาน	6
วิธีดำเนินงาน	6
ประโยชน์ของการบริหารจัดการความเสี่ยง	7
นโยบายการบริหารจัดการความเสี่ยง	7
หลักและความจำเป็นในการบริหารความเสี่ยง	8
บทที่ 2 ผลการวิเคราะห์ความเสี่ยง	
การวิเคราะห์และระบุความเสี่ยง และปัจจัยที่ก่อให้เกิดความเสี่ยง	12
การประเมินความเสี่ยง	14
ปัจจัยนำเข้า (Input)	15
เกณฑ์การประเมินมาตรฐาน	25
สรุปผลการประเมินความเสี่ยง	27
Risk Matrix	28
บทที่ 3 แผนบริหารความเสี่ยง	29

ภาคผนวก

-คำสั่งแต่งตั้งคณะกรรมการบริหารจัดการความเสี่ยง ประจำปีงบประมาณ 2563

บทที่ 1 บทนำ

ประวัติคณะศิลปศาสตร์และวิทยาศาสตร์ มหาวิทยาลัยนครพนม

คณะศิลปศาสตร์และวิทยาศาสตร์ มหาวิทยาลัยนครพนม เดิมเป็นคณะศิลปศาสตร์และวิทยาศาสตร์ สถาบันราชภัฏนครพนม ตามราชกิจจานุเบกษา ฉบับกฤษฎีกา เล่มที่ 118 ตอนที่ 59 ก วันที่ 20 กรกฎาคม พุทธศักราช 2544 ต่อมาได้มีการปรับสถาบันราชภัฏเป็นมหาวิทยาลัยราชภัฏด้วยพระราชบัญญัติมหาวิทยาลัยราชภัฏ พุทธศักราช 2547 ได้ประกาศใช้ในราชกิจจานุเบกษา ฉบับกฤษฎีกา เล่ม 121 ตอนที่พิเศษ 23 ก ลงวันที่ 14 มิถุนายน พุทธศักราช 2547 จึงมีผลให้สถาบันราชภัฏนครพนมได้รับการยกฐานะขึ้นเป็นมหาวิทยาลัยราชภัฏนครพนม ตั้งแต่วันที่ 15 มิถุนายน พุทธศักราช 2547

หลังจากการดำเนินงานในฐานะมหาวิทยาลัยราชภัฏมาระยะหนึ่ง รัฐบาลมีนโยบายในการตั้งมหาวิทยาลัยนครพนม โดยการหลอมหลวมสถาบันศึกษาในจังหวัดนครพนมให้มาอยู่ในสังกัดเดียวกัน ดังนั้น จึงกำหนดนโยบายให้รวมมหาวิทยาลัยราชภัฏนครพนม มหาวิทยาลัยมหาสารคาม วิทยาเขตนครพนม วิทยาลัยเทคนิคนครพนม วิทยาลัยเกษตรและเทคโนโลยีนครพนม วิทยาลัยการอาชีพธาตุพนม วิทยาลัยการอาชีพนาหว้า และวิทยาลัยพยาบาลบรมราชชนนี มาจัดตั้งเป็นมหาวิทยาลัยนครพนม โดยได้ประกาศใช้ในราชกิจจานุเบกษา เล่ม 122 ตอนที่ 75 ก ลงวันที่ 1 กันยายน 2548 คณะศิลปศาสตร์และวิทยาศาสตร์ จึงมีสถานะเป็นคณะหนึ่งในมหาวิทยาลัยนครพนมนับแต่นั้น

ปรัชญา

จริยธรรม นำปัญญา สร้างคุณค่าความเป็นคน

วิสัยทัศน์

คณะศิลปศาสตร์และวิทยาศาสตร์ มหาวิทยาลัยนครพนม เป็นองค์กรแห่งการสร้างสรรคสังคมพหุวัฒนธรรม ที่มุ่งผลิตบัณฑิตด้านภาษาและสังคมศาสตร์ บนฐานการวิจัยและบริการวิชาการ ในอนุภูมิภาคลุ่มน้ำโขง

ข้อความอธิบายวิสัยทัศน์

- 1) องค์กรแห่งการเรียนรู้ หมายถึง เป็นองค์กรที่มีการสร้างช่องทางให้เกิดการถ่ายทอดความรู้ซึ่งกันและกันภายในระหว่างบุคลากร ควบคู่ไปกับการรับความรู้จากภายนอก เป้าประสงค์สำคัญ คือ เอื้อให้เกิดโอกาสในการหาแนวปฏิบัติที่ดีที่สุด (Best Practices) เพื่อนำไปสู่การพัฒนาและสร้างเป็นฐานความรู้ที่เข้มแข็ง (Core competence) ขององค์กร เพื่อให้ทันต่อการเปลี่ยนแปลงของสังคมโลกที่เกิดขึ้นอยู่ตลอดเวลา
- 2) คณะชั้นนำ หมายถึง ชั้นนำในอนุภูมิภาคลุ่มน้ำโขง
- 3) ในอนุภูมิภาคลุ่มน้ำโขง หมายถึง กลุ่มประเทศ 6 ประเทศ คือ ไทย ลาว พม่า กัมพูชา เวียดนาม จีนตอนใต้

พันธกิจ

1. ผลิตบัณฑิต สู่สังคมแห่งภูมิปัญญาและการเรียนรู้ มีความสามารถทางวิชาการและทักษะวิชาชีพ มีคุณธรรม จริยธรรม เพื่อเป็นบัณฑิตที่มีคุณภาพ
2. พัฒนาการวิจัย ผลงานวิจัยที่สร้างสรรค์เกิดประโยชน์กับการจัดการเรียนการสอนและการปฏิบัติ พันธกิจอื่นๆของคณะ สร้างเครือข่ายความร่วมมือระหว่างสถาบันการศึกษาทั้งในและต่างประเทศ
3. พัฒนาการให้บริการวิชาการแก่สังคมที่ทันสมัย ทั้งในและนอกประเทศ เพื่อเสริมสร้างความเข้มแข็งและยั่งยืนของสังคมและประเทศชาติ
4. ส่งเสริมทำนุบำรุงศิลปวัฒนธรรม อนุรักษ์ พันธุ์ สืบสาน พัฒนา เผยแพร่ศิลปวัฒนธรรมภูมิปัญญาท้องถิ่น
5. การบริหารจัดการที่ดีด้วยหลักธรรมาภิบาล มี 4 ข้อสนับสนุน ดังนี้
 - 1) พัฒนาการบริหารและการจัดการบนฐานความรู้และนวัตกรรม ยึดหลักธรรมาภิบาล การใช้ทรัพยากรเป็นไปอย่างมีประสิทธิภาพและประสิทธิผล คุ่มค่า เกิดประโยชน์สูงสุดกับทุกภาคส่วนอย่างมีดุลยภาพ
 - 2) พัฒนาศักยภาพการเงินและงบประมาณเชิงการบริหาร จัดการด้านการเงินที่เน้นความโปร่งใส ความถูกต้อง ใช้เม็ดเงินอย่างคุ้มค่า มีประสิทธิภาพและเกิดประโยชน์สูงสุด มีแผนการใช้เงินที่สะท้อนความต้องการใช้เงินอย่างมีประสิทธิภาพ จัดสรรงบประมาณและจัดทำรายงานทางการเงินอย่างเป็นระบบทุกพันธกิจ มีระบบตรวจสอบการใช้เงินอย่างมีประสิทธิภาพ
 - 3) พัฒนาระบบและกลไกการประกันคุณภาพ มีการควบคุมดูแลปัจจัยที่เกี่ยวข้องกับคุณภาพ ตรวจสอบ ติดตาม ประเมินผลการดำเนินงาน เพื่อนำไปสู่การพัฒนาปรับปรุงคุณภาพอย่างต่อเนื่อง สม่่าเสมอ มีการพัฒนานวัตกรรมด้านการประกันคุณภาพของคณะ
 - 4) ยกระดับคุณภาพและมาตรฐานการศึกษาของคณะให้สูงขึ้นทัดเทียมกับนานาชาติอย่างมีประสิทธิภาพ ทั้งในระดับภูมิภาคและนอกภูมิภาค เสริมสร้างความร่วมมือและมีเป้าหมายร่วมกันระหว่างหน่วยงานที่เกี่ยวข้อง รวมทั้งผู้มีส่วนได้ส่วนเสีย เพื่อเป็นการเชื่อมโยงการดำเนินงานสู่การพัฒนาคุณภาพร่วมกัน

เอกลักษณ์คณะศิลปศาสตร์และวิทยาศาสตร์

“คณะแห่งการสร้างสรรค์พหุวิทยาการ”

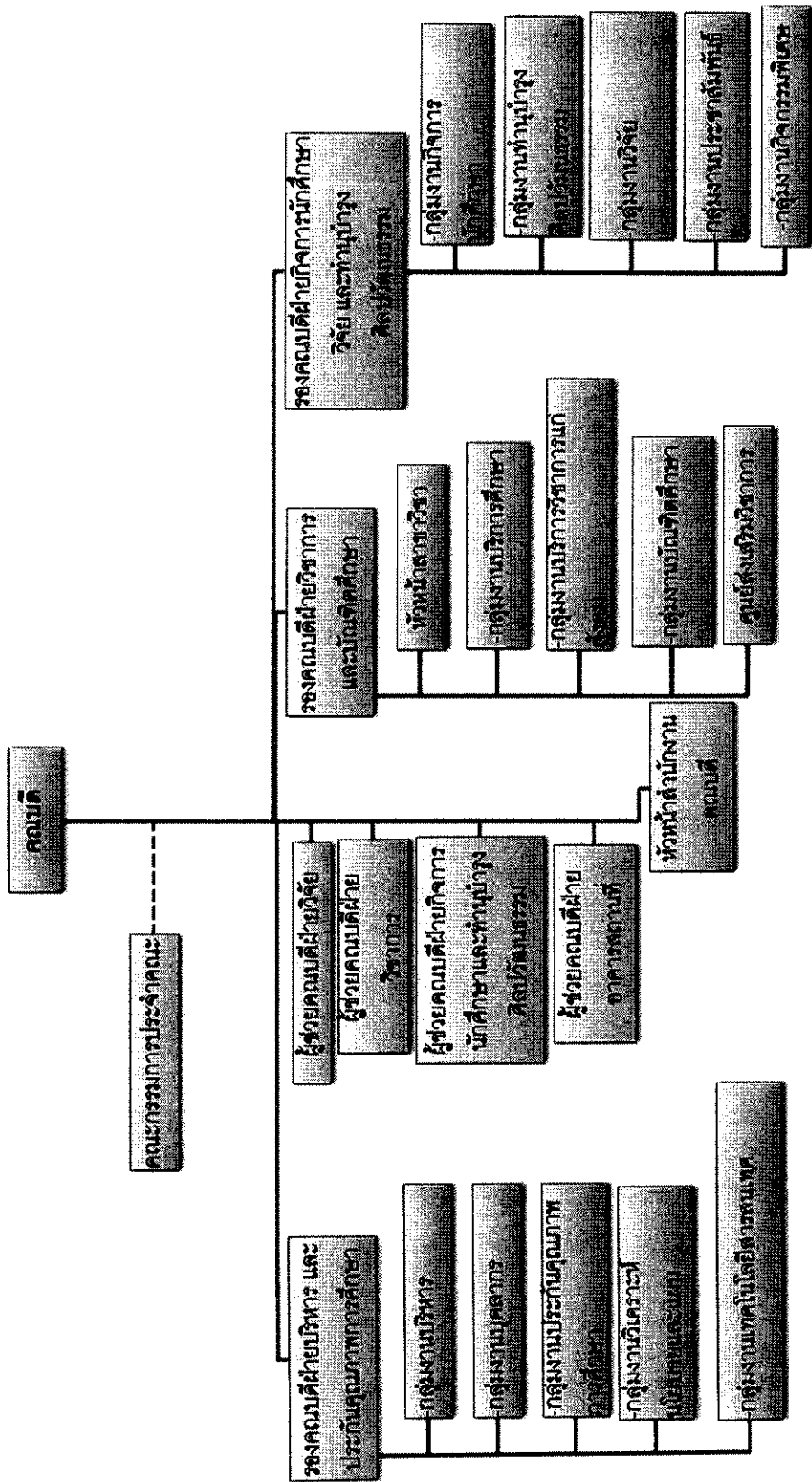
อัตลักษณ์คณะศิลปศาสตร์และวิทยาศาสตร์

“สื่อสารเด่น เน้นจิตอาสา มีทักษะการทำงาน”

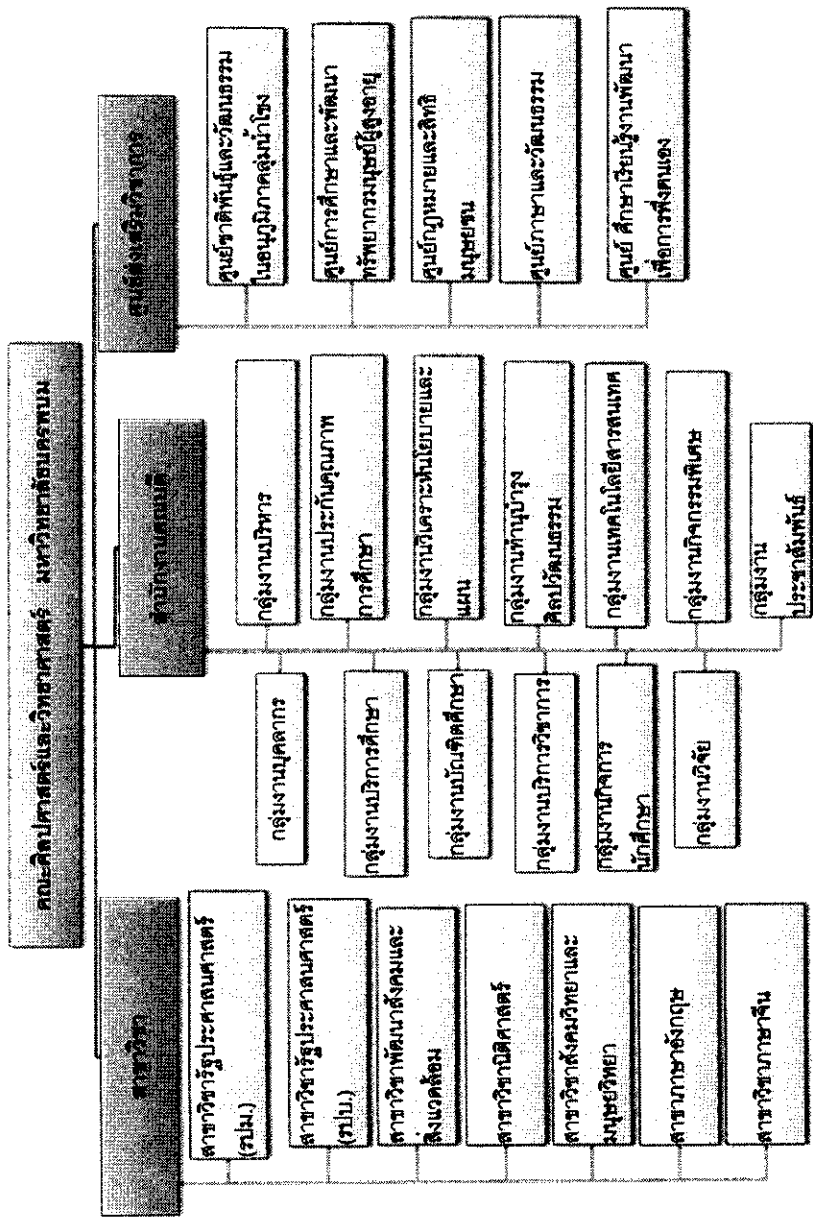
ค่านิยมร่วม (Shared Value) คณะศิลปศาสตร์และวิทยาศาสตร์ (FLAS)

F = Flexibility	ความยืดหยุ่นในการปรับตัวให้เข้ากับสิ่งแวดล้อมในการเปลี่ยนแปลง
L = Learning	การเรียนรู้อย่างต่อเนื่อง
A = Accountability	ความรับผิดชอบทั้งต่อองค์กรและต่อสังคม
S = Success	ความสำเร็จ

โครงสร้างการบริหารคณะศิลปศาสตร์และวิทยาศาสตร์



โครงสร้างองค์กร คณะศิลปศาสตร์และวิทยาศาสตร์



หลักการและเหตุผล

องค์กรที่มีการบริหารจัดการที่ดี จะต้องมีการดำเนินงานด้าน การบริหารความเสี่ยงซึ่งเป็นเครื่องมือทางกลยุทธ์ที่สำคัญตามหลักการกำกับดูแลกิจการที่ดี โดยจะช่วยให้การบริหารงานและการตัดสินใจด้านต่างๆ เช่น การวางแผน การกำหนดกลยุทธ์ การติดตามควบคุม และวัดผลการปฏิบัติงาน ตลอดจนการใช้ทรัพยากรต่างๆ อย่างเหมาะสมและมีประสิทธิภาพมากขึ้น ลดการสูญเสียและโอกาสที่ทำให้เกิดความเสียหายแก่องค์กร ภายใต้สภาวะการดำเนินงานของทุกๆ องค์กรล้วนแต่มีความเสี่ยง ซึ่งก็คือความไม่แน่นอนที่จะส่งผลกระทบต่อ การดำเนินงานหรือเป้าหมายขององค์กร จึงจำเป็นต้องมีการจัดการความเสี่ยงเหล่านั้นอย่างเป็นระบบโดยการ ระบุความเสี่ยงว่ามีปัจจัยเสี่ยงใดบ้างที่กระทบต่อการดำเนินงานหรือเป้าหมายขององค์กร วิเคราะห์ความเสี่ยง จากโอกาสและผลกระทบที่เกิดขึ้น จัดลำดับความสำคัญของปัจจัยเสี่ยงแล้วกำหนดแนวทางในการจัดการ ความเสี่ยง โดยต้องคำนึงความคุ้มค่าในการจัดการความเสี่ยงอย่างเหมาะสม

วัตถุประสงค์ของแผนบริหารความเสี่ยง

1. เพื่อวิเคราะห์/ประเมินความเสี่ยงปัจจัยภายในและภายนอกของคณะศิลปศาสตร์และวิทยาศาสตร์
2. เพื่อวิเคราะห์/จัดการความเสี่ยงปัจจัยภายในและภายนอกของคณะศิลปศาสตร์และวิทยาศาสตร์
3. เพื่อได้ผลประเมินความเสี่ยงและการควบคุมจัดการความเสี่ยงภายในและภายนอกคณะศิลป ศาสตร์และวิทยาศาสตร์
4. เพื่อติดตาม และประเมินผลการดำเนินงาน

ผู้รับผิดชอบการดำเนินงาน

- 1) คณะศิลปศาสตร์และวิทยาศาสตร์ ได้จัดตั้งคณะกรรมการบริหารความเสี่ยง เพื่อรับผิดชอบการ ดำเนินงานโดยมีคณะกรรมการจัดทำโครงการบริหารความเสี่ยงและคณะกรรมการจัดทำแผนงาน บริหารความเสี่ยง เป็นผู้ดำเนินงานตามที่คณะกรรมการมอบหมาย
- 2) ให้งานบริหารความเสี่ยง ภายในคณะศิลปศาสตร์และวิทยาศาสตร์ เป็นผู้รับผิดชอบหลัก และ ประสานกับหน่วยงานภายในมหาวิทยาลัยเพื่อดำเนินงานตามภารกิจ

วิธีการดำเนินงาน

- 1) แต่งตั้งคณะกรรมการบริหารความเสี่ยง คณะกรรมการจัดทำแผนบริหารความเสี่ยง และ คณะกรรมการจัดทำโครงการบริหารจัดการความเสี่ยง
- 2) จัดทำโครงการบริหารจัดการความเสี่ยง
 - 2.1 ระดมความคิด ระบุประเด็นความเสี่ยง
 - 2.2 กำหนดเกณฑ์การประเมินมาตรฐาน
 - 2.3 ประเมินโอกาสและผลกระทบของความเสี่ยง
 - 2.4 วิเคราะห์ความเสี่ยง พิจารณาจัดการความเสี่ยง (ตามระดับความเสี่ยง : 4T)
 - 2.5 สรุปการประเมินความเสี่ยง จัดลำดับความเสี่ยง ตามระดับความเสี่ยงตามตาราง Risk Marix
 - 2.6 กำหนดแผนบริหารความเสี่ยง จัดทำแผนงานบริหารความเสี่ยง
- 3) เสนอร่างแผนงานบริหารความเสี่ยงต่อคณะกรรมการประจำคณะ ศิลปศาสตร์และวิทยาศาสตร์ มหาวิทยาลัยนครพนม และส่งแผนงานบริหารความเสี่ยงไปยังหน่วยตรวจสอบภายใน สำนักงาน อธิการบดี มหาวิทยาลัยนครพนม เพื่อเสนอรวบรวมเสนอต่อคณะกรรมการฯ ต่อไป

- 4) ประกาศใช้แผนงานบริหารความเสี่ยง และเผยแพร่ให้สาขาวิชา / หน่วยงาน นำไปดำเนินการในส่วนที่เกี่ยวข้อง
- 5) ติดตามประเมินผลการบริหารความเสี่ยง ทุก ๆ 3 เดือน 6 เดือน และ 12 เดือน แล้วรายงานต่อคณะกรรมการประจำคณะศิลปศาสตร์และวิทยาศาสตร์ มหาวิทยาลัยนครพนม

ประโยชน์ของการบริหารความเสี่ยง

การดำเนินการบริหารความเสี่ยงจะช่วยผู้บริหารมีข้อมูลที่ใช้ในการตัดสินใจได้ดียิ่งขึ้น และทำให้องค์กรสามารถจัดการกับปัญหาอุปสรรคและอยู่รอดได้ในสถานการณ์ที่ไม่คาดคิดหรือสถานการณ์ที่อาจทำให้องค์กรเกิดความเสียหายประโยชน์ที่คาดหวังว่าจะได้รับจากการดำเนินการบริหารความเสี่ยง มีดังนี้

1. เป็นการสร้างฐานข้อมูลความรู้ที่มีประโยชน์ต่อการบริหารและการปฏิบัติงานในหน่วยงาน การบริหารความเสี่ยงจะเป็นแหล่งข้อมูลสำหรับผู้บริหารในการตัดสินใจด้านต่าง ๆ เนื่องจากการบริหารความเสี่ยงเป็นการดำเนินการซึ่งตั้งอยู่บนสมมุติฐานในการตอบสนองต่อเป้าหมายและภารกิจหลักของหน่วยงาน

2. ช่วยสะท้อนให้เห็นภาพรวมของความเสี่ยงต่าง ๆ ที่สำคัญได้ทั้งหมด การบริหารความเสี่ยงจะทำให้บุคลากรภายในหน่วยงานมีความเข้าใจถึงเป้าหมายและภารกิจหลักของหน่วยงาน และตระหนักถึงความเสี่ยงสำคัญที่ส่งผลกระทบต่อหน่วยงานได้อย่างครบถ้วน ซึ่งครอบคลุมความเสี่ยงที่มีเหตุทั้งจากปัจจัยภายในหน่วยงาน และจากปัจจัยภายนอกหน่วยงาน

3. เป็นเครื่องมือสำคัญในการบริหารงาน การบริหารความเสี่ยงเป็นเครื่องมือที่ช่วยให้ผู้บริหารสามารถมั่นใจได้ว่าความเสี่ยงได้รับการจัดการอย่างเหมาะสมและทันเวลา รวมทั้งเป็นเครื่องมือที่สำคัญของผู้บริหารในการบริหารงาน และการตัดสินใจในด้านต่างๆ เช่น การวางแผน การกำหนดกลยุทธ์ การติดตามควบคุมและวัดผลการปฏิบัติงาน ซึ่งจะส่งผลให้การดำเนินงานเป็นไปตามเป้าหมายและสามารถสร้างมูลค่าเพิ่มให้แก่หน่วยงาน

4. ช่วยให้การพัฒนาหน่วยงานเป็นไปในทิศทางเดียวกัน การบริหารความเสี่ยงทำให้รูปแบบการตัดสินใจในการปฏิบัติงานของหน่วยงานมีการพัฒนาไปในทิศทางเดียวกัน เช่น การตัดสินใจโดยที่ผู้บริหารมีความเข้าใจในกลยุทธ์ วัตถุประสงค์ของหน่วยงาน และระดับความเสี่ยงอย่างชัดเจน

5. ช่วยให้การพัฒนาการบริหารและจัดสรรทรัพยากรเป็นไปอย่างมีประสิทธิภาพและประสิทธิผล การจัดสรรทรัพยากรเป็นไปอย่างเหมาะสม โดยพิจารณาถึงระดับความเสี่ยงในแต่ละกิจกรรมและการเลือกใช้มาตรการในการบริหารความเสี่ยง

นโยบายการบริหารจัดการความเสี่ยง

เพื่อให้คณะศิลปศาสตร์และวิทยาศาสตร์ มหาวิทยาลัยนครพนม มีระบบการบริหารจัดการความเสี่ยง โดยการบริหารปัจจัย และควบคุมกิจกรรม รวมทั้งกระบวนการดำเนินงานต่าง ๆ การป้องกันหรือลดมูลเหตุของแต่ละโอกาสที่คณะศิลปศาสตร์และวิทยาศาสตร์ มหาวิทยาลัยนครพนม จะเกิดความเสียหาย ให้ระดับความเสี่ยงและขนาดของความเสียหายที่จะเกิดขึ้นในอนาคตอยู่ในระดับที่ยอมรับได้ โดยคำนึงถึงการบริหารอุปสรรคของมหาวิทยาลัยนครพนม ตามพันธกิจที่สำคัญ จึงกำหนดแนวนโยบายการบริหารความเสี่ยงพอสรุปได้ ดังนี้

- 1) การบริหารจัดการความเสี่ยงทั่วทั้งองค์กรแบบบูรณาการ โดยมีการจัดการอย่างเป็นระบบและต่อเนื่อง

- 2) กำหนดกระบวนการบริหารจัดการความเสี่ยงที่เป็นระบบมาตรฐานเดียวกันทั่วทั้งองค์กร
- 3) ติดตามประเมินผลการบริหารจัดการความเสี่ยงที่มีการทบทวนและปรับปรุงอย่างสม่ำเสมอ
- 4) นำเทคโนโลยีสารสนเทศมาใช้ในการจัดการที่ดี
- 5) การบริหารจัดการความเสี่ยงเป็นส่วนหนึ่งของการดำเนินงานตามปกติ

หลักและความจำเป็นในการบริหารความเสี่ยง

การบริหารความเสี่ยง มีหลักการและความจำเป็นที่ คณะศิลปศาสตร์และวิทยาศาสตร์ มหาวิทยาลัยนครพนม ต้องมีการนำการบริหารความเสี่ยงมาใช้ในการบริหารจัดการดังนี้

- 1) ระเบียบสำนักนายกรัฐมนตรีว่าด้วยการบริหารจัดการบ้านเมืองและสังคมที่ดี พ.ศ. 2542 ข้อ 7.5 กำหนดให้ใช้มาตรการเพื่อส่งเสริมและกำกับให้หน่วยงานของรัฐทุกแห่งกำหนดแผนการสร้างความโปร่งใสและป้องกันการทุจริตประพจน์มิชอบในระบบราชการและ รายงานผลการดำเนินการในรอบปีต่อคณะรัฐมนตรี
- 2) ระเบียบคณะกรรมการตรวจเงินแผ่นดิน ว่าด้วยการกำหนดมาตรฐานการควบคุมภายใน พ.ศ. 2544 ประกาศในราชกิจจานุเบกษาเมื่อวันที่ 26 ตุลาคม 2544 กำหนดให้หน่วยงานภาครัฐ นำมาตรฐานการควบคุมภายในที่กำหนดโดยคณะกรรมการตรวจเงินแผ่นดินไปใช้เป็นแนวทางจัดวางระบบการควบคุมภายในให้เกิดประสิทธิผล และประสิทธิภาพให้แล้วเสร็จภายในหนึ่งปีและ รายงานความคืบหน้าทุก 2 เดือนหลังจากนั้นให้ส่งรายงานการควบคุมภายในให้คณะกรรมการตรวจเงินแผ่นดินและผู้เกี่ยวข้องทุกปี
- 3) คู่มือการประกันคุณภาพการศึกษาภายในสถานศึกษาระดับอุดมศึกษาของสำนักงานคณะกรรมการการอุดมศึกษา องค์กรประกอบที่ 7 การบริหารและการจัดการ ตัวบ่งชี้ที่ 7.8 กำหนดให้สถาบันอุดมศึกษามีการนำระบบบริหารความเสี่ยงมาใช้ในการกระบวนการบริหาร การศึกษา โดยกำหนดเป็นตัวบ่งชี้ที่ 7.8 พ.ศ. 2553 และ คู่มือการประกันคุณภาพการศึกษาภายในสถานศึกษาระดับอุดมศึกษาของสำนักงานคณะกรรมการการอุดมศึกษา องค์กรประกอบที่ 5 การบริหารจัดการ ตัวบ่งชี้ที่ 5 กำหนดให้สถาบันอุดมศึกษามีการดำเนินงานตามแผนบริหาร ความเสี่ยง โดยกำหนดเป็นตัวบ่งชี้ที่ 5 ระดับ คณะ พ.ศ. 2557

ความหมายและ คำจำกัดความเกี่ยวกับการบริหารความเสี่ยง

1. ความเสี่ยง (Risk) หมายถึง โอกาสที่จะเกิดความผิดพลาด ความเสียหาย การรั่วไหล ความสูญเสีย เป้าหมายหรือ เหตุการณ์ที่ไม่พึงประสงค์ซึ่งอาจเกิดขึ้นในอนาคต และมีผลกระทบ หรือทำให้การดำเนินงานไม่ประสบความสำเร็จตาม วัตถุประสงค์และเป้าหมายขององค์กร ในการดำเนินภารกิจด้านการผลิตบัณฑิต การวิจัย การบริการวิชาการ การทำนุ บำรุงศิลปวัฒนธรรม และการดำเนินงานด้านการบริหารจัดการของ มหาวิทยาลัย ซึ่งความเสี่ยงจำแนกได้เป็น 6 ด้าน ตามเกณฑ์มาตรฐานการประกันคุณภาพตัวบ่งชี้ที่ 7.4 ของ สำนักงานคณะกรรมการการอุดมศึกษา (สกอ.) ปีการศึกษา 2557 ดังนี้

- 1) ความเสี่ยงด้านทรัพยากร (การเงิน งบประมาณ ระบบเทคโนโลยีสารสนเทศ อาคาร สถานที่)
- 2) ความเสี่ยงด้านยุทธศาสตร์หรือกลยุทธ์ของมหาวิทยาลัย
- 3) ความเสี่ยงด้านนโยบาย กฎหมาย ระเบียบ ข้อบังคับ

4) ความเสี่ยงด้านการปฏิบัติงาน เช่น ความเสี่ยงของกระบวนการบริหารหลักสูตร การบริหารงานวิจัยที่บูรณาการ ระบบงาน ระบบประกันคุณภาพ

5) ความเสี่ยงด้านบุคลากรและความเสี่ยงด้านธรรมาภิบาล โดยเฉพาะจรรยาบรรณของอาจารย์และบุคลากร

6) ความเสี่ยงจากเหตุการณ์ภายนอก

ทั้งนี้ คำอธิบายความเสี่ยงด้านต่างๆ ที่ชัดเจนและเข้าใจง่าย สามารถจำแนกออกเป็น 2 ประเภทใหญ่ ซึ่งแสดงได้ดังนี้ (วิชดา ลีวานานนท์ชัย, 2551)

1) ความเสี่ยงที่เกิดจากปัจจัยภายใน: ประกอบด้วย (1) Operational Risk ความเสี่ยงด้านการปฏิบัติงาน เกิดจากขั้นตอน อุปกรณ์หรือ ทรัพยากรมนุษย์เป็นอุปสรรคต่อการดำเนินงาน อุบัติเหตุ (2) Financial Risk ความเสี่ยงทางการเงิน เกิดจากปัญหาด้านการเงินและงบประมาณ เช่น ขาดแคลนเงินทุน กู้ยืมมากเกินไป ขาดสภาพคล่องความผิดพลาดหรือทุจริตของฝ่ายการเงินหรือฝ่ายบัญชี (3) Strategic Risk ความเสี่ยงเชิงกลยุทธ์เกิดจากความผิดพลาดในการกำหนดหรือ ดำเนินนโยบาย กลยุทธ์ที่ไม่เหมาะสม ตลอดจนการทุจริตเชิงนโยบายของผู้บริหาร (4) Policy Risk ความเสี่ยงด้านนโยบาย เกิดจากกฎหมาย กฎระเบียบข้อบังคับ

2) ความเสี่ยงที่เกิดจากปัจจัยภายนอก: (1) Political Factors ความเสี่ยงด้านการเมือง กฎหมาย ข้อบังคับ (2) Economic Factors ความเสี่ยงจากภาวะเศรษฐกิจ เช่น ความเสี่ยงจากอัตรา ดอกเบี้ย เปลี่ยนแปลง แผนบริหารความเสี่ยงคณะกรรมการปีพ.ศ.2554 3) (3) Socio-cultural Factors ความเสี่ยงด้านสังคม และวัฒนธรรม (4) Technological Factors ความเสี่ยงด้านการเปลี่ยนแปลงเทคโนโลยี (5) International Factors ความเสี่ยงระหว่างประเทศ เช่น อัตราแลกเปลี่ยนเงินตรา ต่างประเทศ การเคลื่อนย้ายเงินลงทุน ฐานกำลังการผลิตของประเทศมหาอำนาจทางเศรษฐกิจ (6) ภัยธรรมชาติ (7) ความเสี่ยงด้านภาวะการแข่งขัน

2. ปัจจัยเสี่ยง (Risk Factor) หมายถึง ต้นเหตุ หรือสาเหตุที่มาของความเสี่ยง ที่จะทำให้ไม่บรรลุวัตถุประสงค์ที่กำหนดไว้โดยต้องระบุได้ด้วยว่าเหตุการณ์นั้นจะเกิดที่ไหน เมื่อใด และเกิดขึ้นได้อย่างไร และทำไม ทั้งนี้ สาเหตุของความเสี่ยงที่ระบุควรเป็นสาเหตุที่แท้จริง เพื่อจะได้วิเคราะห์และกำหนดมาตรการลดความเสี่ยงในภายหลังได้ อย่างถูกต้อง

3. การประเมินความเสี่ยง (Risk Assessment) หมายถึง กระบวนการระบุความเสี่ยง และวิเคราะห์ความเสี่ยง เพื่อจัดลำดับความเสี่ยงที่ระบุ โดยการพิจารณาจากโอกาสที่จะเกิด (Likelihood) และผลกระทบ (Impact) ของความเสี่ยงนั้นๆ

1) โอกาสที่จะเกิด (Likelihood: L) หมายถึง ความถี่หรือโอกาสที่จะเกิดเหตุการณ์ความเสี่ยง ซึ่งจำแนกเป็น 5 ระดับ คือ

ระดับ 1 หมายถึง ความเสี่ยงนั้นมีโอกาสการเกิดน้อยมาก

ระดับ 2 หมายถึง ความเสี่ยงนั้นมีโอกาสการเกิดน้อย

ระดับ 3 หมายถึง ความเสี่ยงนั้นมีโอกาสการเกิดปานกลาง

ระดับ 4 หมายถึง ความเสี่ยงนั้นมีโอกาสการเกิดสูง

ระดับ 5 หมายถึง ความเสี่ยงนั้นมีโอกาสการเกิดสูงมาก

2) ผลกระทบ (Impact: I) หมายถึง ขนาดความรุนแรงของความเสียหายที่จะเกิดขึ้นหากเกิดเหตุการณ์ความเสี่ยง จำแนกเป็น 5 ระดับ คือ

ระดับ 1 หมายถึง ผลกระทบของความเสี่ยงต่อองค์กรมีน้อยมาก

- ระดับ 2 หมายถึง ผลกระทบของความเสี่ยงต่อองค์กรมีน้อย
- ระดับ 3 หมายถึง ผลกระทบของความเสี่ยงต่อองค์กรมีปานกลาง
- ระดับ 4 หมายถึง ผลกระทบของความเสี่ยงต่อองค์กรมีสูง
- ระดับ 5 หมายถึง ผลกระทบของความเสี่ยงต่อองค์กรมีสูงมาก

3) ระดับของความเสี่ยง (Degree of Risk: D) หมายถึง สถานะของความเสี่ยงที่ได้จากการประเมินโอกาสและผลกระทบของแต่ละปัจจัยเสี่ยง มีค่าเป็นเชิงปริมาณ ซึ่งคำนวณได้จากสูตร ระดับความเสี่ยง = ระดับโอกาส x ระดับผลกระทบของความเสี่ยง หรือ $D = L \times I$

4. การบริหารความเสี่ยง (Risk Management) หมายถึง วิธีการบริหารจัดการที่เป็นไปเพื่อการคาดการณ์ และลดผลเสียของความไม่แน่นอน ที่จะเกิดขึ้นกับองค์กร ทั้งนี้เพื่อให้องค์กรสามารถบรรลุวัตถุประสงค์ได้โดยมีประสิทธิภาพมากขึ้น ซึ่งการจัดการความเสี่ยงมีหลายวิธี ดังนี้

ตารางที่ 1 แสดงวิธีการบริหาร/จัดการความเสี่ยง

วิธีการบริหาร/จัดการความเสี่ยง	ศัพท์ที่นิยมใช้ทั่วไป	(กรมบัญญัติกลาง) แนวคิด 4 T
1. การยอมรับความเสี่ยง หมายถึง การตกลงกันที่จะยอมรับ เนื่องจากไม่คุ้มค่าในการจัดการหรือป้องกัน แต่การเลือกบริหารความเสี่ยงด้วยวิธีนี้ต้องมีการติดตามเฝ้าระวังอย่างสม่ำเสมอ	Risk Acceptance (Accept)	Take
2. การลด/การควบคุมความเสี่ยง หมายถึง การปรับปรุงระบบการทำงาน หรือออกแบบวิธีการทำงานใหม่ เพื่อลดโอกาสที่จะเกิดความเสียหาย หรือลดผลกระทบที่อาจเกิดขึ้นจากความเสี่ยงให้อยู่ในระดับที่ยอมรับได้ เช่นการจัดอบรมพนักงาน การจัดทำคู่มือการปฏิบัติงาน	Risk Reduction (Control)	Treat
3. การกระจาย หรือโอน ความเสี่ยง หมายถึง การกระจายหรือถ่ายโอนความเสี่ยงให้หน่วยงานอื่นช่วยแบ่งความรับผิดชอบไป เช่นการทำประกันภัย กับบริษัทภายนอก หรือการจ้างบุคคลภายนอกดำเนินการแทน (Outsource)	Risk Sharing (Transfer)	Transfer
4. การหลีกเลี่ยงความเสี่ยง หมายถึง การจัดการกับความเสี่ยงที่อยู่ในระดับสูงมาก และไม่อาจยอมรับได้จึงต้องตัดสินใจยกเลิกโครงการ/กิจกรรมที่จะก่อให้เกิดความเสี่ยงนั้นไป	Risk Avoidance (Avoid)	Terminate

ทั้งนี้ วิธีจัดการความเสี่ยงของแต่ละหน่วยงานอาจมีความแตกต่างกันขึ้นอยู่กับสภาพแวดล้อมของหน่วยงาน บางหน่วยงานอาจเลือกการควบคุมเพียงอย่างเดียวที่สามารถป้องกันความเสี่ยงได้หลายความเสี่ยง หรืออาจเลือกการควบคุมหลายอย่างเพื่อป้องกันความเสี่ยงเพียงเรื่องเดียว

5. การควบคุม (Control) หมายถึง นโยบาย แนวทาง หรือขั้นตอนปฏิบัติต่างๆ ซึ่งกระทำเพื่อลดความเสี่ยง และทำให้การดำเนินงานบรรลุวัตถุประสงค์ แบ่งได้เป็น 4 ประเภท คือ ตารางที่ 2 แสดงรายละเอียดประเภทการควบคุม

ศัพท์ที่ใช้	ประเภทการควบคุม
1. Preventive Control	การควบคุมเพื่อป้องกันไม่ให้เกิดความเสี่ยงและข้อผิดพลาดตั้งแต่แรก เช่น การอนุมัติ การจัดโครงสร้างองค์กร การแบ่งแยกหน้าที่ การควบคุมการเข้าถึงเอกสาร ข้อมูล ทรัพย์สิน ฯลฯ
2. Detective Control	การควบคุมเพื่อให้ตรวจพบ เป็นการควบคุมที่กำหนดไว้เพื่อให้สามารถค้นพบข้อผิดพลาดที่เกิดขึ้นแล้ว เช่น การสอบทาน การวิเคราะห์ การยืนยันยอด การตรวจนับ การรายงาน ข้อบกพร่อง ฯลฯ
3. Directive Control	การควบคุมโดยการชี้แนะที่ส่งเสริมหรือกระตุ้นให้เกิดความสำเร็จตามวัตถุประสงค์ที่ต้องการ เช่น การให้รางวัลแก่ผู้มีผลงานดี เป็นต้น
4. Corrective Control	การควบคุมที่กำหนดขึ้นเพื่อแก้ไขข้อผิดพลาดที่เกิดขึ้นให้ถูกต้อง การควบคุมตามประเภทต่างๆ และวิธีการบริหาร/จัดการความเสี่ยงนั้น จึงเป็นหลักการทางด้าน

การควบคุมตามประเภทต่างๆ และวิธีการบริหาร/จัดการความเสี่ยงนั้น จึงเป็นหลักการทางด้านความคิด และการวิเคราะห์ความเสี่ยง และระบบการควบคุมภายใน ซึ่งต้องมีการนำไปใช้ควบคู่กันไปด้วยกันเสมอ

บทที่ 2

การวิเคราะห์และระบุความเสี่ยง

การวิเคราะห์และระบุความเสี่ยง และปัจจัยที่ก่อให้เกิดความเสี่ยง

คณะกรรมการบริหารความเสี่ยง คณะศิลปศาสตร์และวิทยาศาสตร์ มหาวิทยาลัยนครพนม ได้ดำเนินการวิเคราะห์และพิจารณาปัจจัยความเสี่ยงทั้งภายในและภายนอกที่ส่งผลให้เกิดความเสี่ยงของคณะ ในช่วงปีงบประมาณ 2563 โดยพิจารณาการวิเคราะห์และระบุความเสี่ยงให้วิเคราะห์ให้ครอบคลุมพันธกิจ และยุทธศาสตร์ของคณะ/วิทยาลัย ที่เชื่อมโยงกับยุทธศาสตร์มหาวิทยาลัย และพิจารณากระบวนการขั้นตอนหลักในการดำเนินงานในแต่ละยุทธศาสตร์ของคณะ/วิทยาลัย ให้ครอบคลุมประเด็นที่ก่อให้เกิดความเสี่ยง ดังต่อไปนี้

- 1) ความเสี่ยงด้านทรัพยากร
- 2) ความเสี่ยงด้านยุทธศาสตร์ หรือกลยุทธ์ของมหาวิทยาลัย
- 3) ความเสี่ยงด้านนโยบาย กฎหมาย ระเบียบ ข้อบังคับ
- 4) ความเสี่ยงด้านการปฏิบัติงาน
- 5) ความเสี่ยงด้านบุคลากรและความเสี่ยงด้านธรรมาภิบาล
- 6) ความเสี่ยงจากเหตุการณ์ภายนอก
- 7) อื่นๆ ตามบริบทของมหาวิทยาลัยครอบคลุมประเด็นความเสี่ยง

ในการนี้คณะศิลปศาสตร์และวิทยาศาสตร์ ร่วมกันกำหนดประเด็นความเสี่ยงของปีงบประมาณ 2563 โดยได้พิจารณาวิเคราะห์และระบุความเสี่ยง และปัจจัยที่ก่อให้เกิดความเสี่ยง และได้จัดกลุ่มของความเสี่ยง ออกเป็น 4 ด้าน มีรายละเอียดดังต่อไปนี้

1. ความเสี่ยงด้านทรัพยากร (การเงิน งบประมาณ ระบบเทคโนโลยี สารสนเทศ อาคารสถานที่)
 - คณะศิลปศาสตร์และวิทยาศาสตร์มีเงินรายได้ลดลง
2. ความเสี่ยงด้านการปฏิบัติงาน
 - ระบบการจัดเก็บข้อมูลสารสนเทศ เพื่อการบริหารงานยังไม่เป็นปัจจุบัน
3. ความเสี่ยงด้านการปฏิบัติงาน เช่น ความเสี่ยงของกระบวนการบริหาร หลักสูตรการบริหารงานวิจัย ระบบงาน ระบบประกันคุณภาพ
 - ผลงานวิจัยตีพิมพ์ในระดับนานาชาติยังมีจำนวนน้อย
4. ความเสี่ยงด้านบุคลากรและความเสี่ยงด้านธรรมาภิบาล โดยเฉพาะ จรรยาบรรณของอาจารย์และบุคลากร
 - ความเสี่ยงจากเหตุการณ์ภายนอก
(อาจารย์มีตำแหน่งทางวิชาการไม่เป็นไปตามเกณฑ์ของประกาศ ก.พ.อ. เรื่อง หลักเกณฑ์และวิธีการพิจารณาแต่งตั้งบุคคลให้ดำรงตำแหน่ง ผศ.รศ. และศ. พ.ศ. 2560

ระดับ	โอกาสที่จะเกิดความเสี่ยง	เกณฑ์มาตรฐาน
1	น้อยมาก	มีโอกาสเกิดบ้างในบางกรณี
2	น้อย	มีโอกาสเกิดแต่นาน ๆ ครั้ง
3	ปานกลาง	มีโอกาสเกิดบางครั้ง
4	สูง	มีโอกาสเกิดค่อนข้างสูงหรือบ่อย ๆ
5	สูงมาก	มีโอกาสเกิดเกือบทุกครั้ง

ระดับความเสี่ยง แสดง Risk Matrix สำหรับวัดระดับของความเสี่ยง

ผลกระทบของความเสี่ยง	5	10	15	20	25	
	4	8	12	16	20	
	3	6	9	12	15	
	2	4	6	8	10	
	1	2	3	4	5	
		โอกาสที่จะเกิดความเสี่ยง				

โดย ระดับความเสี่ยงจำแนกตามสีใน Risk Matrix เป็น 4 ระดับดังนี้

ระดับความเสี่ยง	สูงมาก	สูง	ปานกลาง	ต่ำ
------------------------	--------	-----	---------	-----

เสี่ยง (Degree of Risk) แบ่งเป็น 5 ระดับคือ น้อยมาก น้อย ปานกลาง สูง สูงมาก ดังนี้

ขั้นตอนที่ 2 การประเมินโอกาสและผลกระทบของความเสี่ยง

เป็นการนำความเสี่ยงและปัจจัยเสี่ยงแต่ละปัจจัยที่ระบุไว้มาประเมินโอกาส (Likelihood) ที่จะเกิดเหตุการณ์ความเสี่ยงต่าง ๆ และประเมินระดับความรุนแรงหรือมูลค่าความเสียหาย (Impact) จากความเสี่ยง

เพื่อให้เห็นถึงระดับของความเสี่ยงที่แตกต่างกัน ทำให้สามารถกำหนดการควบคุมความเสี่ยงได้อย่างเหมาะสม ซึ่งจะช่วยให้หน่วยงานสามารถวางแผนและจัดสรรทรัพยากรได้อย่างถูกต้องภายใต้งบประมาณ กำลังคนหรือ เวลาที่มีจำกัด โดยมีการพิจารณาตามเกณฑ์มาตรฐานที่กำหนดไว้ในขั้นตอนที่ 1 โดยนำระดับของความเสี่ยงไป ใส่แบบประเมินความเสี่ยง NPU_R1

ขั้นตอนที่ 3 การวิเคราะห์ความเสี่ยง

ในกระบวนการนี้ให้หน่วยงานนำระดับของโอกาสและผลกระทบของความเสี่ยงที่ได้รับไปแบบฟอร์ม NPU_R1

ขั้นตอนที่ 4 การจัดลำดับความเสี่ยง

ในกระบวนการนี้เป็นการนำความเสี่ยงที่ได้จากการวิเคราะห์ระดับความเสี่ยง มาจัดลำดับความเสี่ยง ในแบบฟอร์ม NPU_R1

ทางเลือกหรือกลยุทธ์ในการจัดการความเสี่ยงแบ่งได้ 4 แนวทางหลัก คือ

1) การยอมรับ (Take, Accept) หมายถึง การที่ความเสี่ยงนั้นสามารถยอมรับได้ภายใต้การควบคุมที่มีอยู่ในปัจจุบันซึ่งไม่ต้องดำเนินการใดๆ เช่น กรณีที่มีความเสี่ยงในระดับไม่รุนแรงและไม่คุ้มค่าที่จะดำเนินการใดๆ ให้ขออนุมัติหลักการรับความเสี่ยงไว้และไม่ดำเนินการใดๆ

2) การควบคุม (Treat) คือ ความเสี่ยงที่ยอมรับได้แต่ต้องมีการแก้ไขเกี่ยวกับการควบคุมที่มีอยู่ในปัจจุบัน เพื่อให้มีการควบคุมที่เพียงพอและเหมาะสม เช่น การปรับปรุงกระบวนการดำเนินงาน การจัดอบรม เพิ่มทักษะในการทำงานให้กับพนักงานและการจัดทำคู่มือการปฏิบัติงาน เป็นต้น

3) การยกเลิก (Terminate) หรือหลีกเลี่ยง (Avoid) คือ ความเสี่ยงที่ไม่สามารถยอมรับและต้องจัดการให้ความเสี่ยงนั้นไปอยู่นอกเงื่อนไขการดำเนินงาน โดยมีวิธีการจัดการความเสี่ยงในกลุ่มนี้ เช่นการหยุดดำเนินงาน หรือกิจกรรมที่ก่อให้เกิดความเสี่ยงนั้น การเปลี่ยนแปลงวัตถุประสงค์ในการดำเนินงาน การลดขนาดของงานที่จะดำเนินการหรือกิจกรรมลง เป็นต้น

4) การโอนความเสี่ยง (Transfer) หรือ แบ่ง (Share) คือ ความเสี่ยงที่สามารถโอนไปให้ผู้อื่นได้เช่น การจ้างบุคคลภายนอกหรือการจ้างบริษัทภายนอกมาจัดการในงานบางอย่างแทน เช่น งานรักษาความปลอดภัย เป็นต้น

ผลการประเมินโอกาสและผลกระทบของความเสี่ยงและจัดลำดับความเสี่ยงที่ได้จากการวิเคราะห์ ดังนี้

คณะกรรมการบริหารความเสี่ยง คณะศิลปศาสตร์และวิทยาศาสตร์ มหาวิทยาลัยนครพนม ประจําปีงบประมาณ 2563 ในวันที่ 31 กรกฎาคม 2562 เวลา 08.30 น. เป็นต้นไป คณะศิลปศาสตร์และวิทยาศาสตร์ ได้พิจารณาวิเคราะห์และจัดลำดับของความเสี่ยงจากค่าโอกาสและผลกระทบที่เกิดขึ้นทั้งหมดทั้ง ปัจจัยภายในและภายนอก โดยได้วิเคราะห์ตามมาตรฐาน ตามขั้นตอนผลการวิเคราะห์ทั้งหมด ได้พิจารณา ประเด็นที่มีความเสี่ยง ปานกลาง สูง และสูงมาก จำนวน 4 ด้าน ได้แก่

ปัจจัยความเสี่ยง

1. ความเสี่ยงด้านทรัพยากร (การเงิน งบประมาณ ระบบเทคโนโลยีสารสนเทศ อาคารสถานที่)
 - คณะศิลปศาสตร์และวิทยาศาสตร์มีเงินรายได้ลดลง
2. ความเสี่ยงด้านการปฏิบัติงาน

- ระบบการจัดเก็บข้อมูลสารสนเทศ เพื่อการบริหารงานยังไม่เป็นปัจจุบัน
- 3. ความเสี่ยงด้านการปฏิบัติงาน เช่น ความเสี่ยงของกระบวนการบริหาร
 หลักสูตรการบริหารงานวิจัย ระบบงาน ระบบประกันคุณภาพ
 - ผลงานวิจัยตีพิมพ์ในระดับนานาชาติยังมีจำนวนน้อย
- 4. ความเสี่ยงด้านบุคลากรและความเสี่ยงด้านธรรมาภิบาล โดยเฉพาะ
 จรรยาบรรณของอาจารย์และบุคลากร
 - ความเสี่ยงจากเหตุการณ์ภายนอก
 (อาจารย์มีตำแหน่งทางวิชาการไม่เป็นไปตามเกณฑ์ของประกาศ ก.พ.อ. เรื่อง
 หลักเกณฑ์และวิธีการพิจารณาแต่งตั้งบุคคลให้ดำรงตำแหน่ง ผศ.รศ. และศ.
 พ.ศ. 2560)

ปัจจัยนำเข้า (Input)

1. ความเสี่ยงจากเหตุการณ์ภายนอก(อาจารย์มีตำแหน่งทางวิชาการไม่เป็นไปตามเกณฑ์ของ
 ประกาศ ก.พ.อ. เรื่อง หลักเกณฑ์และวิธีการพิจารณาแต่งตั้งบุคคลให้ดำรงตำแหน่ง ผศ.รศ. และ
 ศ. และเป็นความเสี่ยงและเป็นความเสี่ยงด้านบุคลากรและความเสี่ยงด้านธรรมาภิบาล
 โดยเฉพาะจรรยาบรรณของอาจารย์และบุคลากรคณะศิลปศาสตร์และวิทยาศาสตร์ มีจำนวน
 อาจารย์ที่มีตำแหน่งทางวิชาการไม่เป็นไปตามเกณฑ์ ซึ่งไม่มีบุคลากรสายวิชาการที่มีตำแหน่ง
 ทางวิชาการ จากเกณฑ์การประเมินประกันคุณภาพการศึกษา ระดับหลักสูตร และระดับ
 คณะ ในตัวบ่งชี้ที่ 4.2 ร้อยละของอาจารย์ประจำหลักสูตรที่ดำรงตำแหน่งทางวิชาการ และ ตัว
 บ่งชี้ที่ 1.3 อาจารย์ที่ประจำคณะที่ดำรงตำแหน่งทางวิชาการ โดย หลักสูตรระดับปริญญาตรี
 เกณฑ์การประเมินค่าร้อยละของอาจารย์ประจำหลักสูตรที่ดำรงตำแหน่งผู้ช่วยศาสตราจารย์ และ
 ศาสตราจารย์รวมกันที่กำหนดให้เป็นคะแนนเต็ม 5 = ร้อยละ 60 ขึ้นไป ระดับปริญญาโท
 คะแนนเต็ม 5 ร้อยละ 80 ขึ้นไป จากการสรุปผลการประเมินความเสี่ยงอยู่ในระดับสูงมาก
2. ความเสี่ยงด้านทรัพยากร (การเงิน งบประมาณ ระบบเทคโนโลยีสารสนเทศ อาคารสถานที่)
 เนื่องจากคณะศิลปศาสตร์และวิทยาศาสตร์มีเงินรายได้ลดลง จากการสรุปผลการประเมินความเสี่ยง
 อยู่ในระดับสูง
3. ความเสี่ยงด้านการปฏิบัติงาน ระบบการจัดเก็บข้อมูลสารสนเทศ เพื่อการบริหารงานยังไม่เป็น
 ปัจจุบัน จากการสรุปผลการประเมินความเสี่ยงอยู่ในระดับสูง
4. ความเสี่ยงด้านการปฏิบัติงาน เช่น ความเสี่ยงของกระบวนการบริหารหลักสูตรการบริหารงานวิจัย
 ระบบงาน ระบบประกันคุณภาพ ผลงานวิจัยตีพิมพ์ในระดับนานาชาติยังมีจำนวนน้อย
 จากการสรุปผลการประเมินความเสี่ยงอยู่ในระดับปานกลาง

ตารางประเมินความเสี่ยงและการควบคุม										
คณะศิลปศาสตร์และวิทยาศาสตร์ มหาวิทยาลัยนครพนม										
1. ความเสี่ยงด้าน: ความเสี่ยงจากเหตุการณ์ภายนอก										
โครงการ/กิจกรรม : - สนับสนุนให้อาจารย์ที่มีคุณสมบัติตามเกณฑ์ ขอตำแหน่งทางวิชาการ										
วัตถุประสงค์:										
ประเด็นความเสี่ยง	ปัจจัยเสี่ยง(สาเหตุ)	การควบคุมในปัจจุบัน	การประเมินความเสี่ยง				การจัดการความเสี่ยง			ความเห็นคณะกรรมการบริหารความเสี่ยง
			โอกาส	ผลกระทบ	ระดับ	ลำดับ	ความเสี่ยง	ความเสี่ยง 4T	Action Plan ที่เสนอเพิ่มเติม	
จำนวนอาจารย์ที่มีตำแหน่งทางวิชาการไม่เป็นไปตามเกณฑ์ที่ สกอ. กำหนด	การจัดกิจกรรมหรือระบบพี่เลี้ยงที่ช่วยพัฒนาผลงานทางวิชาการให้กับอาจารย์ยังไม่ต่อเนื่อง	การจัดอบรมพัฒนาศักยภาพอาจารย์สายวิชาการ	3	4	12 (๑๖)	1	สูง	สูง	สูง	1) จัดทำแผนพัฒนาบุคลากร เน้นสนับสนุนการเข้าสู่ตำแหน่งทางวิชาการของอาจารย์ 2) จัดคณิศร และตั้งเป้าหมายจำนวนอาจารย์ ที่จะเข้าสู่ตำแหน่งทางวิชาการ 3)การสร้างเครือข่ายทางวิชาการเพื่อเข้าสู่ตำแหน่งทางวิชาการ

ตารางประเมินความเสี่ยงและการควบคุม คณะศิลปศาสตร์และวิทยาศาสตร์ มหาวิทยาลัยนครพนม											
2. ความเสี่ยงด้านทรัพย์สินทางการเงิน (การเงิน งบประมาณ ระบบเทคโนโลยีสารสนเทศ อาคารสถานที่)											
โครงการ/กิจกรรม :											
วัตถุประสงค์:											
ประเด็นความเสี่ยง	ปัจจัยเสี่ยง(สาเหตุ)	การควบคุมในปัจจุบัน	การประเมินความเสี่ยง			การจัดการความเสี่ยง 4T				ความเห็นคณะกรรมการบริหารความเสี่ยง	
			โอกาส	ผลกระทบ	ระดับ	สำคัญ	ยอมรับความเสี่ยง	ลดความเสี่ยง	หลีกเลี่ยง/ไม่ดำเนินการ		โอนความเสี่ยง
- คณะศิลปศาสตร์และวิทยาศาสตร์มีเงินรายได้ลดลง	- จำนวนนักศึกษาลดลง	- การแนะแนว - ประชาสัมพันธ์เชิงรุก	3	3	9	สูง	/			Action Plan ที่เสนอเพิ่มเติม 1.โครงการแนะแนวการศึกษา 2.สร้างหลักสูตรระยะสั้นเพื่อหารายได้เพื่อหารายได้	เห็นควรจัดทำโครงการ/กิจกรรม 1.โครงการแนะแนวการศึกษา 2.สร้างหลักสูตรระยะสั้นเพื่อหารายได้

ตารางประเมินความเสี่ยงและการควบคุม											
คณะศิลปศาสตร์และวิทยาศาสตร์ มหาวิทยาลัยรัตนนครพนม											
3. ความเสี่ยงด้าน: การปฏิบัติงาน - ระบบการจัดเก็บข้อมูลสารสนเทศ เพื่อการบริหารงานยังไม่เป็นปัจจุบัน											
โครงการ/กิจกรรม :											
วัตถุประสงค์:											
ประเด็นความเสี่ยง	ปัจจัยเสี่ยง(สาเหตุ)	การควบคุมในปัจจุบัน	การประเมินความเสี่ยง				การจัดการความเสี่ยง			ความเห็นคณะกรรมการบริหารความเสี่ยง	
			โอกาส	ผลกระทบ	ระดับ	ลำดับ	ยอมรับความเสี่ยง	ลดความเสี่ยง	หลีกเลี่ยง/ไม่ดำเนินการ		โอนความเสี่ยง
- ระบบการจัดเก็บข้อมูลสารสนเทศ เพื่อการบริหารงานยังไม่เป็นปัจจุบัน	- ข้อมูลสำรองบางฝ่ายงานยังไม่ครอบคลุมสมบูรณ์	- การจัดเก็บเอกสารสำรองในระบบและนอกระบบ	2	2	4 (ปานกลาง)	ลำดับ				Action Plan ที่เสนอเพิ่มเติม -อบรมให้มีความสำคัญกับการจัดเก็บข้อมูลสารสนเทศ ในกิจกรรมพัฒนาบุคลากร	เพิ่มความเห็นคณะกรรมการบริหารความเสี่ยง เพิ่มหัวข้อจัดอบรมให้มีความสำคัญกับการจัดเก็บข้อมูลสารสนเทศ ในกิจกรรมพัฒนาบุคลากร

ตารางประเมินความเสี่ยงและการควบคุม

คณะศิลปศาสตร์และวิทยาศาสตร์ มหาวิทยาลัยนครพนม

4. ความเสี่ยงด้าน: การปฏิบัติงาน ผลงานวิชาการที่ตีพิมพ์ในวารสารฐาน TCI 1 หรือ 2 หรือวารสารนานาชาติยังมีจำนวนน้อย

โครงการ/กิจกรรม :

วัตถุประสงค์:

ประเด็นความเสี่ยง	ปัจจัยเสี่ยง(สาเหตุ)	การควบคุมในปัจจุบัน	การประเมินความเสี่ยง		การจัดการความเสี่ยง 4T				Action Plan ที่เสนอเพิ่มเติม	ความเห็นคณะกรรมการบริหารความเสี่ยง
			โอกาส	ผลกระทบ	ผลกระทบ	ระดับ	กลยุทธ์ควบคุม	กลยุทธ์ลด		
- จำนวนการตีพิมพ์บทความในวารสารนานาชาติยังมีจำนวนน้อย	- จำนวนการตีพิมพ์บทความในวารสารนานาชาติยังมีจำนวนน้อย	งานวิจัย ดำเนินการติดตาม และเก็บข้อมูลการตีพิมพ์บทความในวารสาร นานาชาติ	2	1	สูง	2	ต่ำ			ควรมีสนับสนุการตีพิมพ์บทความในวารสารนานาชาติ
- จำนวนการตีพิมพ์บทความในวารสารนานาชาติยังมีจำนวนน้อย	- จำนวนการตีพิมพ์บทความในวารสารนานาชาติยังมีจำนวนน้อย								สนับสนุการตีพิมพ์บทความในวารสารนานาชาติ	

เกณฑ์การประเมินมาตรฐาน

1. ประเด็นความเสี่ยงจำนวนอาจารย์ที่มีตำแหน่งทางวิชาการไม่เป็นไปตามเกณฑ์

ระดับ	โอกาสที่จะเกิดความเสี่ยง	เกณฑ์มาตรฐาน
1	น้อยมาก	อาจารย์มีตำแหน่งทางวิชาการมากกว่าร้อยละ 40
2	น้อย	อาจารย์มีตำแหน่งทางวิชาการมากกว่าร้อยละ 30
3	ปานกลาง	อาจารย์มีตำแหน่งทางวิชาการมากกว่าร้อยละ 20
4	สูง	อาจารย์มีตำแหน่งทางวิชาการมากกว่าร้อยละ 10
5	สูงมาก	อาจารย์มีตำแหน่งทางวิชาการน้อยกว่าร้อยละ 10

2. ประเด็นความเสี่ยง คณะศิลปศาสตร์และวิทยาศาสตร์เงินรายได้ลดลง

ระดับ	โอกาสที่จะเกิดความเสี่ยง	เกณฑ์มาตรฐาน
1	น้อยมาก	เงินรายได้ลดลง 5 %
2	น้อย	เงินรายได้ลดลง 10 %
3	ปานกลาง	เงินรายได้ลดลง 20 %
4	สูง	เงินรายได้ลดลง 30 %
5	สูงมาก	เงินรายได้ลดลง 40 %

3. ประเด็นความเสี่ยง ระบบการจัดเก็บข้อมูลสารสนเทศเพื่อการบริหารงานยังไม่เป็นปัจจุบัน

ระดับ	โอกาสที่จะเกิดความเสี่ยง	เกณฑ์มาตรฐาน
1	น้อยมาก	บางครั้งระบบการจัดเก็บข้อมูลสารสนเทศเพื่อการบริหารงานผิดพลาด 1 ระบบ/ปี
2	น้อย	ระบบการจัดเก็บข้อมูลสารสนเทศเพื่อการบริหารงานผิดพลาด 1 ระบบ/ปี
3	ปานกลาง	บางครั้งระบบการจัดเก็บข้อมูลสารสนเทศเพื่อการบริหารงานผิดพลาด 2 ระบบ/ปี
4	สูง	ระบบการจัดเก็บข้อมูลสารสนเทศเพื่อการบริหารงานผิดพลาด 3 ระบบ/ปี
5	สูงมาก	ระบบการจัดเก็บข้อมูลสารสนเทศเพื่อการบริหารงานผิดพลาด 4 ระบบ/ปี

4. ประเด็นความเสี่ยง ผลงานวิชาการที่ตีพิมพ์ในวารสารฐาน TCI 1 หรือ 2 หรือวารสารนานาชาติยังมีจำนวนน้อย

ระดับ	โอกาสที่จะเกิดความเสี่ยง	เกณฑ์มาตรฐาน
1	น้อยมาก	ผลงานวิชาการตีพิมพ์ในวารสารฐาน TCI 1 หรือวารสารนานาชาติ 4 ครั้ง/ปี
2	น้อย	ผลงานวิชาการตีพิมพ์ในวารสารฐาน TCI 1 หรือวารสารนานาชาติ 3 ครั้ง/ปี
3	ปานกลาง	ผลงานวิชาการตีพิมพ์ในวารสารฐาน TCI 1 หรือวารสารนานาชาติ 2 ครั้ง/ปี
4	สูง	ผลงานวิชาการตีพิมพ์ในวารสารฐาน TCI 1 หรือวารสารนานาชาติ 1 ครั้ง/ปี
5	สูงมาก	ผลงานวิชาการตีพิมพ์ในวารสารฐาน TCI 1 หรือวารสารนานาชาติ 0 ครั้ง/ปี

**สรุปผลการประเมินความเสี่ยง ของคณะศิลปศาสตร์และวิทยาศาสตร์
ปีงบประมาณ 2563**

การประเมินความเสี่ยง	ปัจจัยเสี่ยงของแต่ละระบบงาน	โอกาส (1)	ผลกระทบ (2)	ผลลัพธ์ (3)=(1) *(2)	รหัส	ลำดับ ความเสี่ยง
1. ด้านปัจจัยภายนอก	1) จำนวนอาจารย์ที่มีตำแหน่งทางวิชาการไม่เป็นที่ไปตามเกณฑ์ที่ ก.พ.อ. กำหนด	3	4	12 (สูง)	A1	1
2. ด้านทรัพยากร	2) คณะศิลปศาสตร์และวิทยาศาสตร์เงินรายได้ลดลง	3	3	9 (สูง)	B1	2
3. ด้านการปฏิบัติงาน	3) ระบบการจัดเก็บข้อมูลสารสนเทศเพื่อการบริหารงานยังไม่เป็นปัจจุบัน	2	2	4 (ปานกลาง)	C1	3
4. ด้านปฏิบัติงาน	4) ผลงานวิชาการที่ตีพิมพ์ในวารสารนานาชาติ	2	1	2 (ต่ำ)	D1	4

การจัดการความเสี่ยง

คณะกรรมการบริหารความเสี่ยง จัดการความเสี่ยงเป็นการพิจารณาเลือกวิธีการจัดการกับเหตุการณ์ความเสี่ยงที่จะเกิดขึ้นโดยผู้บริหารของหน่วยงาน (พิจารณาจัดการความเสี่ยงที่มีระดับความเสี่ยงในระดับสูงเป็นอันดับแรก) ทั้งนี้ ในการพิจารณาเลือกวิธีการจัดการความเสี่ยง หน่วยงานต้องคำนึงถึงสิ่งต่อไปนี้

1) ศึกษาความเป็นไปได้และค่าใช้จ่ายของแต่ละทางเลือก

2) วิเคราะห์ถึงผลได้ผลเสียของแต่ละทางเลือก

(1) ผลได้ คือผลลัพธ์ที่เกิดขึ้นเมื่อนำมาตรการนั้นมาใช้ลดความเสี่ยง อาจเกิดขึ้นในทันที หรือในระยะยาว

(2) ผลเสีย ได้แก่ ต้นทุน เวลา หรือความสะดวกที่เสียไป รวมไปถึงความเสี่ยงที่อาจเกิดขึ้นได้ในอนาคต

ตารางประเมินความเสี่ยง (Risk Matrix)

ระดับความเสี่ยง แสดง Risk Matrix สำหรับวัดระดับของความเสี่ยง

ผลกระทบของความเสี่ยง		10	15	20	25
	4	4	6	8	10
	3	3	4	6	8
	D ₁ ²	4	6	8	10
	1	2	3	4	5
		โอกาสที่จะเกิดความเสี่ยง			

โดย ระดับความเสี่ยงจำแนกตามสีใน Risk Matrix เป็น 4 ระดับดังนี้

ระดับความเสี่ยง	สูงมาก	สูง	ปานกลาง	ต่ำ
-----------------	--------	-----	---------	-----

บทที่ 3
แผนบริหารความเสี่ยง
แผนบริหารความเสี่ยง คณะศิลปศาสตร์และวิทยาศาสตร์ มหาวิทยาลัยนครพนม
ประจำปีงบประมาณ พ.ศ. 2563

จากการประชุมคณะกรรมการบริหารความเสี่ยงคณะศิลปศาสตร์และวิทยาศาสตร์ ในโครงการ
บริหารจัดการความเสี่ยง จัดขึ้นในวันที่ 31 กรกฎาคม 2562 เวลา 08.30 น. เป็นต้นไป ณ ห้อง
ประชุมชั้น 2 อาคาร 50 พรรษาชิวราลงกรณ ได้สรุปประเด็นวิเคราะห์และระบุความเสี่ยงเพื่อกำหนด
แผนการบริหารความเสี่ยง

งวดประจำปีงบประมาณ พ.ศ. 2563 และได้มีการจัดทำแผนบริหารความเสี่ยง ดังนี้

แผนบริหารความเสี่ยง ประจำปีงบประมาณ พ.ศ.2563

หน่วยงาน คณะศิลปศาสตร์และวิทยาศาสตร์
 พันธกิจที่ 5 การบริหารจัดการที่ด้วยหลักธรรมาภิบาล
 กลยุทธ์ที่ 2 พัฒนาและส่งเสริมศักยภาพบุคลากรสู่ความเป็นเลิศ
 โครงการ/กิจกรรม โครงการสนับสนุนการเข้าสู่ตำแหน่งทางวิชาการ

ด้านความเสี่ยง/ ระบบงาน	ปัจจัยเสี่ยง (สาเหตุ)	Action Plan การจัดการความ เสี่ยง (ลดความเสี่ยง)	ผู้รับผิดชอบ	ระยะเวลาดำเนินการ	งบประมาณ
ความเสี่ยงด้านการ ปฏิบัติงาน	จำนวนอาจารย์ที่มีตำแหน่ง ทางวิชาการไม่เป็นไปตาม เกณฑ์ที่ กพอ. กำหนด	1) จัดทำแผนพัฒนาบุคลากร เน้นสนับสนุนการเข้าสู่ตำแหน่ง ทางวิชาการของอาจารย์ 2) จัดคณินิเทศการระดับ หลักสูตร 3) การสร้างเครือข่ายทาง วิชาการเพื่อเข้าสู่ตำแหน่งทาง วิชาการ	- รองคณบดีฝ่ายบริหาร และวางแผน - สิงหาคม 2563	ม.ค. - ส.ค. 63	60,000 บาท

แผนบริหารความเสี่ยง ประจำปีงบประมาณ พ.ศ.2562

หน่วยงาน คณะศิลปศาสตร์และวิทยาศาสตร์
 พันธกิจที่ 5 การบริหารจัดการที่ด้วยหลักธรรมาภิบาล
 กลยุทธ์ ที่ 4 ส่งเสริมและพัฒนากระบวนการบริหารจัดการที่มีคุณภาพ ภายใต้หลักธรรมาภิบาล
 โครงการ/กิจกรรม การแนะนำแนวประชาสัมพันธ์เชิงรุก

ด้านความเสี่ยง/ ระบบงาน	ปัจจัยเสี่ยง (สาเหตุ)	Action Plan การจัดการความ เสี่ยง (ลดความเสี่ยง)	ผู้รับผิดชอบ	ระยะเวลาดำเนินการ	งบประมาณ
- คณะศิลปศาสตร์และ วิทยาศาสตร์มีเงิน รายได้ลดลง	- จำนวนนักศึกษาลดลง	- การแนะนำแนวประชาสัมพันธ์ เชิงรุก 1) กิจกรรมจัดทำเอกสาร และ สื่อประชาสัมพันธ์ 2) กิจกรรมแนะนำแนวสำรวจ 3) กิจกรรมค่าอาสาวิชาการ สร้างสายใยรักจากพี่สู่น้อง 4) จัดนิทรรศการ ประชาสัมพันธ์กับหน่วยงาน ราชการ	งานพัฒนานักศึกษา	ต.ค. 62 - ก.พ. 63	107,500 บาท

แผนบริหารความเสี่ยง ประจำปีงบประมาณ พ.ศ.2563

หน่วยงาน คณะศิลปศาสตร์และวิทยาศาสตร์
 พันธกิจที่ 5 การบริหารจัดการที่ดีด้วยหลักธรรมาภิบาล
 กลยุทธ์ ที่ 4 ส่งเสริมและพัฒนากระบวนการบริหารจัดการที่มีคุณภาพ ภายใต้อัตลักษณ์มาภิบาล
 โครงการ/กิจกรรม กิจกรรมอบรมให้ความรู้การสำรองข้อมูลสารสนเทศ

ด้านความเสี่ยง/ ระบบงาน	ปัจจัยเสี่ยง (สาเหตุ)	Action Plan การจัดการความ เสี่ยง (ลดความเสี่ยง)	ผู้รับผิดชอบ	ระยะเวลาดำเนินการ	งบประมาณ
- ระบบการจัดเก็บ ข้อมูลสารสนเทศ เพื่อ การบริหารงานยังไม่ เป็นปัจจุบัน	ปัจจัยเสี่ยง (สาเหตุ) - ข้อมูลสำรองบางฝ่ายงาน ยังไม่ครอบคลุม สมบูรณ์	-อบรมการจัดเก็บข้อมูล สารสนเทศ ในกิจกรรมพัฒนา บุคลากร	งานบุคลากร	มิ.ย. 2563	20,000 บาท

แผนบริหารความเสี่ยง ประจำปีงบประมาณ พ.ศ.2563

หน่วยงาน คณะศิลปศาสตร์และวิทยาศาสตร์
 พันธกิจที่ 5 การบริหารจัดการที่ด้วยหลักธรรมาภิบาล
 กลยุทธ์ ที่ 4 ส่งเสริมและพัฒนากระบวนการบริหารจัดการที่มีคุณภาพ ภายใต้อัตลักษณ์สากล
 โครงการ/กิจกรรม สนับสนุนทุนวิจัย

ด้านความเสี่ยง/ ระบบงาน	ปัจจัยเสี่ยง (สาเหตุ)	Action Plan การจัดการความ เสี่ยง (ลดความเสี่ยง)	ผู้รับผิดชอบ	ระยะเวลาดำเนินการ	งบประมาณ
- จำนวนการตีพิมพ์ บทความในวารสาร นานาชาติยังมีจำนวน น้อย	ปัจจัยเสี่ยง (สาเหตุ) - จำนวนการตีพิมพ์บทความใน วารสารนานาชาติยังมีจำนวน น้อย	-งานวิจัย ดำเนินการติดตาม และเก็บข้อมูลการตีพิมพ์ บทความในวารสาร นานาชาติ	งานวิจัย	ก.ค.2563	150,000 บาท

ภาคผนวก



คำสั่งคณะกรรมการศิลปศาสตร์และวิทยาศาสตร์
มหาวิทยาลัยนครพนม
ที่ ๒๒๘/ ๒๕๖๒

เรื่อง แต่งตั้งคณะกรรมการบริหารความเสี่ยง ประจำปีงบประมาณ ๒๕๖๓

อาศัยอำนาจตามความในมาตรา ๓๒ แห่งพระราชบัญญัติ มหาวิทยาลัยนครพนม พ.ศ. ๒๕๔๘ จึงแต่งตั้งผู้มีรายชื่อดังต่อไปนี้ เป็นคณะกรรมการบริหารความเสี่ยง ประจำปีงบประมาณ ๒๕๖๓ คณะศิลปศาสตร์และวิทยาศาสตร์ มหาวิทยาลัยนครพนม ประกอบด้วย

๑. คณะกรรมการอำนวยการ

๑.๑ อาจารย์ ดร.วรวิทย์ อินทนนท์	คณบดี	ประธานกรรมการ
๑.๒ อาจารย์ ดร.สำราญ วิเศษ	รองคณบดี	รองประธานกรรมการ
๑.๓ อาจารย์ ดร.อภินิษฐา นาเลาะห์	รองคณบดี	กรรมการ
๑.๔ อาจารย์ ดร.กชกร เดชะคำภู	รองคณบดี	กรรมการ
๑.๕ อาจารย์ ดร.คงฤทธิ กุลวงษ์	ผู้ช่วยคณบดี	กรรมการ
๑.๖ อาจารย์จุฑาลักษณ์ แสนโท	ผู้ช่วยคณบดี	กรรมการ
๑.๗ อาจารย์อาทิตย์ ผดุงเดช	ผู้ช่วยคณบดี	กรรมการ
๑.๘ นางสภาพร คงเกษม	รักษาการหัวหน้าสำนักงานคณบดี	กรรมการและเลขานุการ

หน้าที่

- กำกับติดตามการดำเนินงานของคณะกรรมการดำเนินงาน
- ให้คำปรึกษาต่าง ๆ เพื่อประโยชน์ในการดำเนินงานคณะดำเนินงาน

๒. คณะกรรมการฝ่ายให้ข้อมูลและข้อเสนอแนะการจัดทำแผนบริหารความเสี่ยง และรายงานผลความเสี่ยง

๒.๑ อาจารย์ ดร.สำราญ วิเศษ	ประธานกรรมการ
๒.๒ อาจารย์ ดร.อภินิษฐา นาเลาะห์	รองประธานกรรมการ
๒.๓ อาจารย์ ดร.วรวิทย์ อินทนนท์	กรรมการ
๒.๔ อาจารย์ ดร.กชกร เดชะคำภู	กรรมการ
๒.๕ อาจารย์ ดร.คงฤทธิ กุลวงษ์	กรรมการ
๒.๖ ผู้ช่วยศาสตราจารย์ ดร.อัมพร เสงี่ยมวิบูล	กรรมการ
๒.๗ อาจารย์ ดร.ปิตินันท์ ไศลบาท	กรรมการ
๒.๘ อาจารย์ ดร.กาญจน์ หงษ์มณีรัตน์	กรรมการ
๒.๙ อาจารย์ ดร.เขมิกา ทองเรือง	กรรมการ
๒.๑๐ อาจารย์ ดร.วิสิษฐ์ คีตคำส่วน	กรรมการ

/๒.๑๑ อาจารย์ ดร.จิตต์โสภิน

๒.๑๑ อาจารย์ ดร.จิตต์โสภิน พิเชษฐ์ลดาภิรมณ์	กรรมการ
๒.๑๒ อาจารย์ ดร.พัทธ์วริน อรรถศรีวรโชติ	กรรมการ
๒.๑๓ อาจารย์ ดร.ปุ่นณศรีย์ เจียวิริยบุญญา	กรรมการ
๒.๑๔ อาจารย์ ดร.มุกดา แก่นสุวรรณ	กรรมการ
๒.๑๕ อาจารย์จุฑาลักษณ์ แสนโท	กรรมการ
๒.๑๖ อาจารย์อาทิตย์ ผดุงเดช	กรรมการ
๒.๑๗ อาจารย์กาญจน ศาลปรีชา	กรรมการ
๒.๑๘ อาจารย์เจษฎา ไชยตา	กรรมการ
๒.๑๙ อาจารย์พัฒนพงศ์ ติระ	กรรมการ
๒.๒๐ อาจารย์พัชรวิดี เพ็งสระเกตุ	กรรมการ
๒.๒๑ อาจารย์ณรงค์ฤทธิ์ สุมาลี	กรรมการ
๒.๒๒ อาจารย์สุรียนต์ หลาบหนองแสง	กรรมการ
๒.๒๓ อาจารย์จารุกัญญา อุดานนท์	กรรมการ
๒.๒๔ อาจารย์อนุชิต สิงห์สุวรรณ	กรรมการ
๒.๒๕ อาจารย์อานันท์นิตย์ มโนรมย์	กรรมการ
๒.๒๖ อาจารย์สิริยาพร สาลีพันธ์	กรรมการ
๒.๒๗ อาจารย์สุรศักดิ์ แสนพรหม	กรรมการ
๒.๒๘ อาจารย์เอื้อ มูลสิงห์	กรรมการ
๒.๒๙ อาจารย์กฤติมา จรรยาเพศ	กรรมการ
๒.๓๐ อาจารย์คณิน เชื้อดวงมุข	กรรมการ
๒.๓๑ Mr.Michael David Mcpherson	กรรมการ
๒.๓๒ อาจารย์เกษมา ประเสริฐสังข์	กรรมการ
๒.๓๓ อาจารย์ประพัฒน์พงศ์ ปรีชา	กรรมการ
๒.๓๔ อาจารย์ชไมพร ไทยดำรงเดช	กรรมการ
๒.๓๕ อาจารย์มนันยา โพธิราชา	กรรมการ
๒.๓๖ อาจารย์นันท์ภัสร์ เพ็ชรพงศ์	กรรมการ
๒.๓๗ อาจารย์วโรทัย สิริเศรณี	กรรมการ
๒.๓๘ อาจารย์ราชันย์ คุรานา	กรรมการ
๒.๓๙ อาจารย์นिरชา ชมพุราษฏร์	กรรมการ
๒.๔๐ อาจารย์สุรียนต์ คำหวาน	กรรมการ
๒.๔๑ อาจารย์พัชรพงษ์ ภูเบศรพิร์วัส	กรรมการ
๒.๔๒ อาจารย์ปรียากร บุญธรรม	กรรมการ
๒.๔๓ อาจารย์ภาวิณี เรื่องจิรรัตน์	กรรมการ
๒.๔๔ อาจารย์กาญจนา สิริสิทธิมหาชน	กรรมการ
๒.๔๕ อาจารย์ปุ่นชญา ศิวาพันธ์	กรรมการ
๒.๔๖ นางสาวภาพร คงเกษม	กรรมการ
๒.๔๗ นางสาวอาติมา โอภาส	กรรมการ

๒.๔๘ นางชนิษฐา ศรีคงรักษ์	กรรมการ
๒.๔๙ นางสาวนันท์ภาค ตันโพธิ์	กรรมการ
๒.๕๐ นางสาวมีนา บุญระมี	กรรมการ
๒.๕๑ นางสาวณัฐธำพัชร อนันต์ธนาภิษ	กรรมการ
๒.๕๒ นางสาวประภาพร สุริยสิทธิ์	กรรมการ
๒.๕๓ นางจิตราพร สมพล	กรรมการ
๒.๕๔ นายณัฐพัฒน์ ปาละเสรีรัฐัญกุล	กรรมการ
๒.๕๕ นายยุทธวชิรภรณ์ หัตถยารักษ์	กรรมการ
๒.๕๖ นางสาวธิตติมา สีสุทร	กรรมการ
๒.๕๗ นางสาวกิตติยา กิ่งไม้กลาง	กรรมการ
๒.๕๘ นายชรินทร์ เดชะคำภู	กรรมการ
๒.๕๙ นายปิยรัตน์ บุตรศรี	กรรมการ
๒.๖๐ นางสาววชิรญาณ์ หงสามนุษย์	กรรมการ
๒.๖๑ นางกัญจนพร ยืนนาน	กรรมการและเลขานุการ

หน้าที่

ทบทวน วิเคราะห์ความเสี่ยง และจัดทำแผนบริหารความเสี่ยง รายงานผลการดำเนินงานความเสี่ยง คณะศิลปศาสตร์และวิทยาศาสตร์

ทั้งนี้ ตั้งแต่บัดนี้เป็นต้นไป

สั่ง ณ วันที่ ๕ กรกฎาคม ๒๕๖๒



(ดร.วรุฒิ อินทนนท์)
คณบดีคณะศิลปศาสตร์และวิทยาศาสตร์
มหาวิทยาลัยนครพนม