



**แผนงานบริหารความเสี่ยงสำนักงานคณบดี  
ประจำปีงบประมาณ 2565  
คณะศิลปศาสตร์และวิทยาศาสตร์  
มหาวิทยาลัยนครพนม**

ผ่านที่ประชุมคณะกรรมการประจำคณะศิลปศาสตร์และวิทยาศาสตร์ ครั้งที่ 9/2564  
วันพุธ ที่ 25 สิงหาคม 2564 ห้องประชุมชั้น 2 อาคาร 50 พรรษาชัชวาลงกรณ์  
คณะศิลปศาสตร์และวิทยาศาสตร์ มหาวิทยาลัยนครพนม

งานวิเคราะห์นโยบายและแผน  
คณะศิลปศาสตร์และวิทยาศาสตร์

**บทสรุปสำหรับผู้บริหารการบริหารความเสี่ยงสำนักงานคณบดี  
คณะศิลปศาสตร์และวิทยาศาสตร์ มหาวิทยาลัยนครพนม  
ประจำปีงบประมาณ 2565**

---

การบริหารความเสี่ยงเป็นเรื่องเกี่ยวข้องกับบุคลากรทุกระดับในองค์กรตั้งแต่คณะกรรมการผู้บริหาร และบุคลากรทุกคน ที่ต้องร่วมกันพิจารณาวิเคราะห์เชิงบูรณาการในการบริหารความเสี่ยงเพื่อเชื่อมโยงกับยุทธศาสตร์ นโยบาย แผนปฏิบัติการ และกิจกรรมขององค์กร

แผนบริหารความเสี่ยง คณะศิลปศาสตร์และวิทยาศาสตร์ มหาวิทยาลัยนครพนม ประจำปีงบประมาณ 2565 จัดทำขึ้นตามกระบวนการตรวจสอบ การควบคุมภายใน และให้มีระบบบริหารความเสี่ยงที่ควบคุมปัจจัยกิจกรรมและกระบวนการดำเนินงานที่อาจเป็นมูลเหตุของความเสียหายให้อยู่ในระดับที่ยอมรับและควบคุมได้ ตลอดจนเพื่อป้องกันบรรเทาความรุนแรงของปัญหาลดลง รวมทั้งจัดทำแผนสำรองต่อภาวะฉุกเฉิน เพื่อให้ระบบงานต่าง ๆ มีความพร้อมใช้งานโดยปรับปรุงระบบอย่างต่อเนื่องทันต่อการเปลี่ยนแปลงอันจะทำให้การดำเนินงานของมหาวิทยาลัยบรรลุเป้าหมายตามวิสัยทัศน์ต่อไป

วัตถุประสงค์ของการบริหารความเสี่ยง

1. เพื่อวิเคราะห์ความเสี่ยงที่เกิดจากปัจจัยภายนอก หรือปัจจัยที่ไม่สามารถควบคุมได้ที่ส่งผลกระทบต่อการทำงานตามพันธกิจของคณะ
2. เพื่อจัดทำแผนบริหารความเสี่ยง
3. เพื่อบริหารความเสี่ยงให้ลดลงจากเดิม

## คำนำ

การบริหารงานในปัจจุบันมีความจำเป็นอย่างยิ่งที่จะต้องมีกระบวนการบริหารจัดการอย่างเป็นระบบเพื่อที่จะทำให้ทราบว่าหน่วยงานจะเผชิญกับปัญหาอะไร และจะหาทางป้องกันอย่างไรเพื่อให้ความสูญเสียที่อาจเกิดขึ้นมีผลกระทบต่อหน่วยงานน้อยที่สุด เหตุผลเบื้องต้นที่สนับสนุนให้มีการบริหารความเสี่ยงในองค์กรก็คือ การที่ทุกองค์กรต้องพยายามสร้าง หรือเพิ่มมูลค่าให้กับผู้มีส่วนได้เสีย แม้ว่าความไม่แน่นอนหลายประการที่อาจส่งผลกระทบต่อการทำงาน มูลค่าขององค์กรจะเกิดขึ้นเพียงใด ขึ้นอยู่กับความสามารถของผู้บริหารในการตัดสินใจ และการกำหนดกลยุทธ์การบริหารงานในองค์กรนั้นๆ ซึ่งความไม่แน่นอนของการดำเนินงานในองค์กร เป็นเสมือนดาบสองคม คืออาจก่อให้เกิดผลลัพธ์ในทางบวกถือว่าเป็นการให้โอกาสแก่องค์กร หรืออาจก่อให้เกิดทางลบ ซึ่งถือว่าเป็นความเสี่ยง ดังนั้นผู้บริหารจะต้องใช้โอกาสให้เป็นประโยชน์ในการกำหนดกลยุทธ์องค์กร หรือกำหนดระดับความเสี่ยงที่เหมาะสมที่องค์กรสามารถยอมรับได้ หลักการในการบริหารความเสี่ยงไม่ได้เป็นแนวทางในการสร้างสภาวะแวดล้อมที่ปราศจากความเสี่ยง แต่เป็นการทำให้ผู้บริหารสามารถบริหารและดำเนินงานได้อย่างมีประสิทธิภาพภายใต้สภาวะแวดล้อมที่มีความเสี่ยง ดังนั้นการบริหารความเสี่ยงจึงเป็นเครื่องมือหนึ่งที่หน่วยงานต้องนำมาใช้ในการบริหารและจัดการหน่วยงาน เพื่อช่วยในการตัดสินใจของผู้บริหารในอันที่จะหาวิธีการที่ดีที่สุด เพื่อใช้เป็นแนวทางในการตัดสินใจและแก้ไขปัญหาต่าง ๆ ที่อาจเกิดขึ้นในอนาคต ทั้งนี้เพื่อลดความเสียหายในน้อยที่สุด โดยมีค่าใช้จ่ายน้อยที่สุด

การดำเนินงานบริหารความเสี่ยง ดำเนินการขึ้นเพื่อให้สอดคล้องกับกลยุทธ์และพันธกิจการบริหาร คณะศิลปศาสตร์และวิทยาศาสตร์ มหาวิทยาลัยนครพนม ในปัจจุบัน มีแนวคิดของการบริหารความเสี่ยง โดยเน้นการปฏิบัติ และตรวจสอบ ประเมินผล เพื่อเสริมสร้างคุณค่าในเนื้องานตามพันธกิจขององค์กร ซึ่งอาจมีปัจจัยเสี่ยงที่ทำให้ไม่บรรลุผลตามพันธกิจ ประกอบกับคณะศิลปศาสตร์และมีตัวชี้วัดการประกันคุณภาพการศึกษา ระดับสำนักงานคณบดี โดยมีการติดตาม และประเมินผลงานตามแผน และรายงานต่อสภาสถาบัน อย่างน้อยปีละครั้ง

คณะศิลปศาสตร์และวิทยาศาสตร์ มหาวิทยาลัยนครพนม ได้เห็นความสำคัญในการจัดทำแผนการบริหารความเสี่ยง เพื่อป้องกันบรรเทาความรุนแรงของปัญหา หันต่อการเปลี่ยนแปลงอันจะทำให้การดำเนินงานของคณะศิลปศาสตร์และวิทยาศาสตร์ มหาวิทยาลัยนครพนม บรรลุเป้าหมายตามพันธกิจต่อไป

คณะศิลปศาสตร์และวิทยาศาสตร์

## สารบัญ

เรื่อง	หน้า
บทที่ 1 บทนำ	
ความเป็นมาของคณะศิลปศาสตร์และวิทยาศาสตร์	1
ปรัชญา	1
วิสัยทัศน์	1
พันธกิจ	2
เป้าประสงค์	3
เอกลักษณ์มหาวิทยาลัยนครพนม	3
อัตลักษณ์ของมหาวิทยาลัยนครพนม	3
โครงสร้างการบริหาร	3
หลักการและเหตุผล	5
วัตถุประสงค์ของแผนบริหารความเสี่ยง	5
ผู้รับผิดชอบการดำเนินงาน	5
วิธีดำเนินงาน	5
ประโยชน์ของการบริหารจัดการความเสี่ยง	6
นโยบายการบริหารจัดการความเสี่ยง	6
หลักและความจำเป็นในการบริหารความเสี่ยง	7
บทที่ 2 ผลการวิเคราะห์ความเสี่ยง	
การวิเคราะห์และระบุความเสี่ยง และปัจจัยที่ก่อให้เกิดความเสี่ยง	11
การประเมินความเสี่ยง	13
สรุปผลการประเมินความเสี่ยง	17
Risk Matrix	18
บทที่ 3 แผนบริหารความเสี่ยง	19

### ภาคผนวก

-คำสั่งแต่งตั้งคณะกรรมการบริหารจัดการความเสี่ยงสำนักงานคณบดี ประจำปีงบประมาณ 2565

## บทที่ 1 บทนำ

### ประวัติคณะศิลปศาสตร์และวิทยาศาสตร์ มหาวิทยาลัยนครพนม

คณะศิลปศาสตร์และวิทยาศาสตร์ มหาวิทยาลัยนครพนม เดิมเป็นคณะศิลปศาสตร์และวิทยาศาสตร์ สถาบันราชภัฏนครพนม ตามราชกิจจานุเบกษา ฉบับกฤษฎีกา เล่มที่ 118 ตอนที่ 59 ก วันที่ 20 กรกฎาคม พุทธศักราช 2544 ต่อมาได้มีการปรับสถาบันราชภัฏเป็นมหาวิทยาลัยราชภัฏด้วยพระราชบัญญัติมหาวิทยาลัยราชภัฏ พุทธศักราช 2547 ได้ประกาศใช้ในราชกิจจานุเบกษา ฉบับกฤษฎีกา เล่ม 121 ตอนพิเศษ 23 ก ลงวันที่ 14 มิถุนายน พุทธศักราช 2547 จึงมีผลให้สถาบันราชภัฏนครพนมได้รับการยกฐานะขึ้นเป็นมหาวิทยาลัยราชภัฏนครพนม ตั้งแต่วันที่ 15 มิถุนายน พุทธศักราช 2547

หลังจากการดำเนินงานในฐานะมหาวิทยาลัยราชภัฏมาระยะหนึ่ง รัฐบาลมีนโยบายในการตั้งมหาวิทยาลัยนครพนม โดยการหลอมรวมสถาบันศึกษาในจังหวัดนครพนมให้มาอยู่ในสังกัดเดียวกัน ดังนั้นจึงกำหนดนโยบายให้รวมมหาวิทยาลัยราชภัฏนครพนม มหาวิทยาลัยมหาสารคาม วิทยาเขตนครพนม วิทยาลัยเทคนิคนครพนม วิทยาลัยเกษตรและเทคโนโลยีนครพนม วิทยาลัยการอาชีพธาตุพนม วิทยาลัยการอาชีพนาหว้า และวิทยาลัยพยาบาลบรมราชชนนี มาจัดตั้งเป็นมหาวิทยาลัยนครพนม โดยได้ประกาศใช้ในราชกิจจานุเบกษา เล่ม 122 ตอนที่ 75 ก ลงวันที่ 1 กันยายน 2548 คณะศิลปศาสตร์และวิทยาศาสตร์ จึงมีสถานะเป็นคณะหนึ่งในมหาวิทยาลัยนครพนมนับแต่นั้น

### ปรัชญา

คุณธรรม นำปัญญา สร้างคุณค่าความเป็นมนุษย์

### วิสัยทัศน์

องค์กรแห่งความเป็นเลิศการพัฒนาชุมชนเชิงพื้นที่ ด้านมนุษยศาสตร์และสังคมศาสตร์ของประเทศ

### พันธกิจ

1. ผลิตบัณฑิต สร้างบัณฑิตที่มีทักษะสูง ด้านการมนุษยศาสตร์และสังคมศาสตร์ตบโจทย์การพัฒนาชุมชนเชิงพื้นที่ท้องถิ่นหรือท้องถิ่น มีความสามารถทางวิชาการและทักษะวิชาชีพ มีคุณธรรม จริยธรรม ผู้สังคมแห่งภูมิปัญญา
  2. พัฒนาการวิจัยและนวัตกรรม สร้างองค์ความรู้และนวัตกรรมที่สามารถนำไปจัดการเรียนการสอน บริการวิชาการแก่สังคมและพัฒนาเชิงพื้นที่
  3. พัฒนาการให้บริการวิชาการแก่สังคม พัฒนาการให้บริการวิชาการแก่สังคมที่สอดคล้อง กับความต้องการและความจำเป็นในการแก้ไข ปัญหาและสร้างความเข้มแข็งให้กับสังคมและ ชุมชนในพื้นที่ (Local need)
  4. ส่งเสริมทำนุบำรุงศิลปวัฒนธรรม การอนุรักษ์และพัฒนาศิลปะและวัฒนธรรม และภูมิปัญญาท้องถิ่น ที่สอดคล้องกับความต้องการของชุมชนและพื้นที่
  5. การบริหารจัดการที่ดีด้วยหลักธรรมาภิบาล
- 1) พัฒนาการบริหารและการจัดการบนฐานความรู้และนวัตกรรม

- 2) พัฒนาศักยภาพการเงินและงบประมาณ
- 3) พัฒนาระบบและกลไกการประกันคุณภาพ
- 4) ยกระดับคุณภาพและมาตรฐานการศึกษาของคณะให้สูงขึ้น
- 5) พัฒนาบุคลากรอย่างต่อเนื่อง

### เอกลักษณ์คณะศิลปศาสตร์และวิทยาศาสตร์

“คณะแห่งการพัฒนาชุมชนเชิงพื้นที่ ด้านมนุษยศาสตร์และสังคมศาสตร์”

### อัตลักษณ์คณะศิลปศาสตร์และวิทยาศาสตร์

“จิตอาสา พัฒนาชุมชนเชิงพื้นที่ พร้อมทักษะการทำงาน”

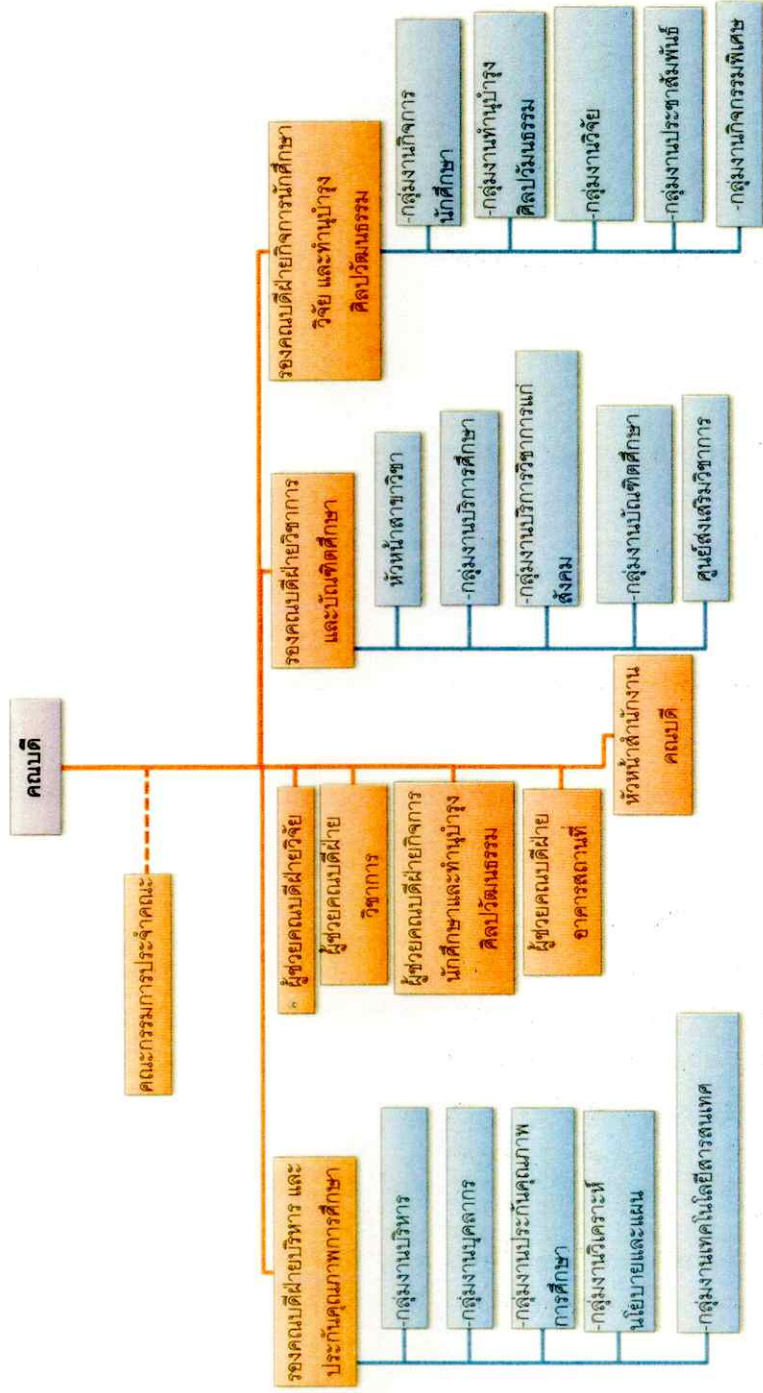
### ค่านิยมร่วม (Shared Value) คณะศิลปศาสตร์และวิทยาศาสตร์ (FLAS)

F = Fresh	ความมีชีวิตชีวา
L = Learning	การเรียนรู้อย่างต่อเนื่อง
A = Accountability	ความรับผิดชอบต่อตนเองและสังคม
S = Success	ความสำเร็จ

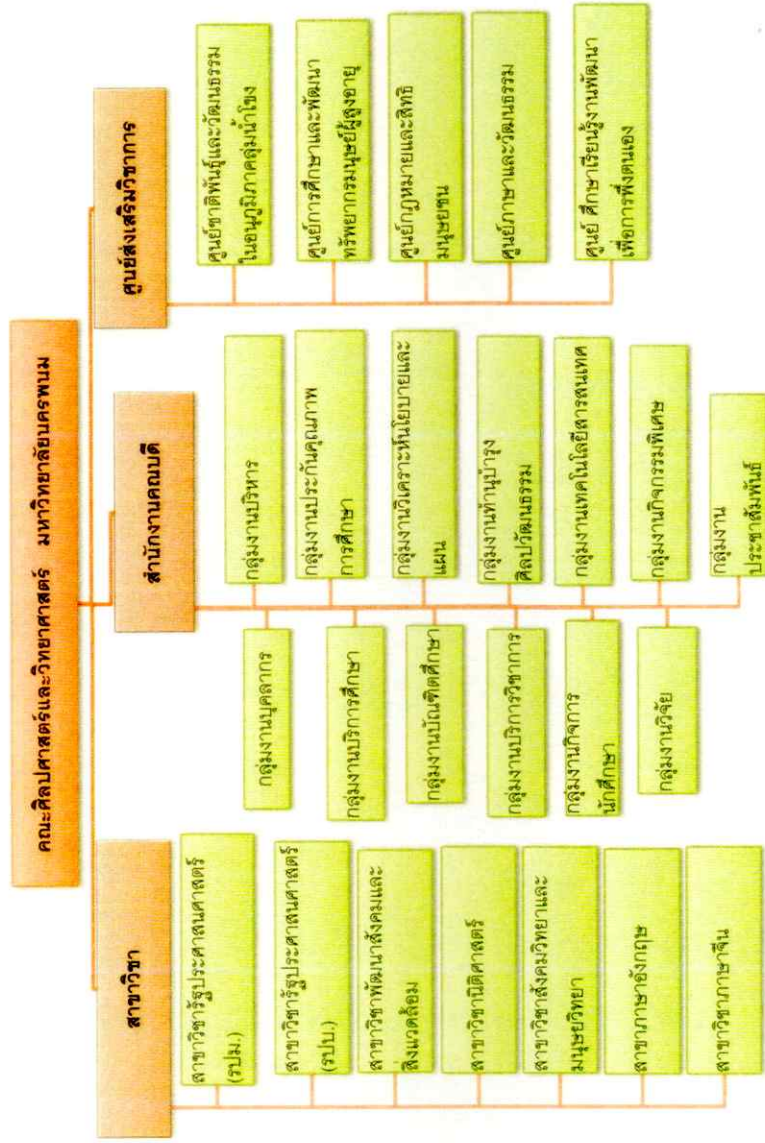
### กลยุทธ์ คณะศิลปศาสตร์และวิทยาศาสตร์ มหาวิทยาลัยนครพนม

1. สร้างบัณฑิตที่มี คุณธรรม จริยธรรม มีทักษะสูง ตอบโจทย์การพัฒนาท้องถิ่นหรือท้องถิ่น มีความสามารถทางวิชาการ และทักษะวิชาชีพ
2. ส่งเสริมบุคลากรให้มีความรู้ความสามารถในการผลิตผลงานวิชาการด้านมนุษยศาสตร์ และสังคมศาสตร์ เพื่อพัฒนาพื้นที่หรือท้องถิ่น และสร้างนวัตกรรมสู่สังคม
3. ส่งเสริมเครือข่ายความร่วมมือด้าน การวิจัยและด้านการบริการวิชาการแก่สังคมและทำนุบำรุง ศิลปวัฒนธรรม เพื่อการพัฒนาชุมชนเชิงพื้นที่ ที่สอดคล้องกับความต้องการและ ความจำเป็นในการแก้ไขปัญหาและสร้างความเข้มแข็งให้กับสังคมและชุมชนในพื้นที่
4. ส่งเสริมและพัฒนาระบบการบริหารจัดการที่มีประสิทธิภาพด้วยหลักธรรมาภิบาล สร้างความ ผาสุกในสถานที่ทำงานและพัฒนาบุคลากรอย่างต่อเนื่อง

# โครงสร้างการบริหารคณะศิลปศาสตร์และวิทยาศาสตร์



# โครงสร้างองค์กร คณะศิลปศาสตร์และวิทยาศาสตร์





## หลักการและเหตุผล

องค์กรที่มีการบริหารจัดการที่ดี จะต้องมีการดำเนินงานด้าน การบริหารความเสี่ยงซึ่งเป็นเครื่องมือทางกลยุทธ์ที่สำคัญตามหลักการกำกับดูแลกิจการที่ดี โดยจะช่วยให้การบริหารงานและการตัดสินใจด้านต่างๆ เช่น การวางแผน การกำหนดกลยุทธ์ การติดตามควบคุม และวัดผลการปฏิบัติงาน ตลอดจนการใช้ทรัพยากรต่างๆ อย่างเหมาะสมและมีประสิทธิภาพมากขึ้น ลดการสูญเสียและโอกาสที่ทำให้เกิดความเสียหายแก่องค์กร ภายใต้สภาวะการดำเนินงานของทุกๆ องค์กรล้วนแต่มีความเสี่ยง ซึ่งก็คือความไม่แน่นอนที่จะส่งผลกระทบต่อ การดำเนินงานหรือเป้าหมายขององค์กร จึงจำเป็นต้องมีการจัดการความเสี่ยงเหล่านั้นอย่างเป็นระบบโดยการ ระบุความเสี่ยงว่ามีปัจจัยเสี่ยงใดบ้างที่กระทบต่อการดำเนินงานหรือเป้าหมายขององค์กร วิเคราะห์ความเสี่ยง จากโอกาสและผลกระทบที่เกิดขึ้น จัดลำดับความสำคัญของปัจจัยเสี่ยงแล้วกำหนดแนวทางในการจัดการ ความเสี่ยง โดยต้องคำนึงความคุ้มค่าในการจัดการความเสี่ยงอย่างเหมาะสม

## วัตถุประสงค์ของแผนบริหารความเสี่ยง

1. เพื่อวิเคราะห์/ประเมินความเสี่ยงปัจจัยภายในและภายนอกของคณะศิลปศาสตร์และวิทยาศาสตร์
2. เพื่อวิเคราะห์/จัดการความเสี่ยงปัจจัยภายในและภายนอกของคณะศิลปศาสตร์และวิทยาศาสตร์
3. เพื่อได้ผลประเมินความเสี่ยงและการควบคุมจัดการความเสี่ยงภายในและภายนอกคณะศิลป ศาสตร์และวิทยาศาสตร์
4. เพื่อติดตาม และประเมินผลการดำเนินงาน

## ผู้รับผิดชอบการดำเนินงาน

- 1) คณะศิลปศาสตร์และวิทยาศาสตร์ ได้จัดตั้งคณะกรรมการบริหารความเสี่ยง เพื่อรับผิดชอบการ ดำเนินงานโดยมีคณะกรรมการจัดทำโครงการบริหารความเสี่ยงและคณะกรรมการจัดทำแผนงาน บริหารความเสี่ยง เป็นผู้ดำเนินงานตามที่คณะกรรมการมอบหมาย
- 2) ให้งานบริหารความเสี่ยง ภายในคณะศิลปศาสตร์และวิทยาศาสตร์ เป็นผู้รับผิดชอบหลัก และ ประสานกับหน่วยงานภายในมหาวิทยาลัยเพื่อดำเนินงานตามภารกิจ

## วิธีการดำเนินงาน

- 1) แต่งตั้งคณะกรรมการบริหารความเสี่ยง คณะกรรมการจัดทำแผนบริหารความเสี่ยง และ คณะกรรมการจัดทำโครงการบริหารจัดการความเสี่ยง
- 2) จัดทำโครงการบริหารจัดการความเสี่ยง
  - 2.1 ระดมความคิด ระบุประเด็นความเสี่ยง
  - 2.2 กำหนดเกณฑ์การประเมินมาตรฐาน
  - 2.3 ประเมินโอกาสและผลกระทบของความเสี่ยง
  - 2.4 วิเคราะห์ความเสี่ยง พิจารณาจัดการความเสี่ยง (ตามระดับความเสี่ยง : 4T)
  - 2.5 สรุปการประเมินความเสี่ยง จัดลำดับความเสี่ยง ตามระดับความเสี่ยงตามตาราง Risk Marix
  - 2.6 กำหนดแผนบริหารความเสี่ยง จัดทำแผนงานบริหารความเสี่ยง
- 3) เสนอร่างแผนงานบริหารความเสี่ยงต่อคณะกรรมการประจำคณะ ศิลปศาสตร์และวิทยาศาสตร์ มหาวิทยาลัยนครพนม และส่งแผนงานบริหารความเสี่ยงไปยังหน่วยตรวจสอบภายใน สำนักงาน อธิการบดี มหาวิทยาลัยนครพนม เพื่อเสนอรวบรวมเสนอต่อคณะกรรมการฯ ต่อไป

- 4) ประกาศใช้แผนงานบริหารความเสี่ยง และเผยแพร่ให้สาขาวิชา /ฝ่ายงาน นำไปดำเนินการในส่วนที่เกี่ยวข้อง
- 5) ติดตามประเมินผลการบริหารความเสี่ยง ทุก ๆ 3 เดือน 6 เดือน และ 12 เดือน แล้วรายงานต่อคณะกรรมการประจำคณะศิลปศาสตร์และวิทยาศาสตร์ มหาวิทยาลัยนครพนม

### ประโยชน์ของการบริหารความเสี่ยง

การดำเนินการบริหารความเสี่ยงจะช่วยผู้บริหารมีข้อมูลที่ใช้ในการตัดสินใจได้ดียิ่งขึ้น และทำให้องค์กรสามารถจัดการกับปัญหาอุปสรรคและอยู่รอดได้ในสถานการณ์ที่ไม่คาดคิดหรือสถานการณ์ที่อาจทำให้องค์กรเกิดความเสียหายประโยชน์ที่คาดหวังว่าจะได้รับจากการดำเนินการบริหารความเสี่ยง มีดังนี้

1. เป็นการสร้างฐานข้อมูลความรู้ที่มีประโยชน์ต่อการบริหารและการปฏิบัติงานในหน่วยงาน การบริหารความเสี่ยงจะเป็นแหล่งข้อมูลสำหรับผู้บริหารในการตัดสินใจด้านต่าง ๆ เนื่องจากการบริหารความเสี่ยงเป็นการดำเนินการซึ่งตั้งอยู่บนสมมติฐานในการตอบสนองต่อเป้าหมายและภารกิจหลักของหน่วยงาน
2. ช่วยสะท้อนให้เห็นภาพรวมของความเสี่ยงต่าง ๆ ที่สำคัญได้ทั้งหมด การบริหารความเสี่ยงจะทำให้บุคลากรภายในหน่วยงานมีความเข้าใจถึงเป้าหมายและภารกิจหลักของหน่วยงาน และตระหนักถึงความเสี่ยงสำคัญที่ส่งผลกระทบต่อหน่วยงานได้อย่างครบถ้วน ซึ่งครอบคลุมความเสี่ยงที่มีเหตุทั้งจากปัจจัยภายในหน่วยงาน และจากปัจจัยภายนอกหน่วยงาน
3. เป็นเครื่องมือสำคัญในการบริหารงาน การบริหารความเสี่ยงเป็นเครื่องมือที่ช่วยให้ผู้บริหารสามารถมั่นใจได้ว่าความเสี่ยงได้รับการจัดการอย่างเหมาะสมและทันเวลา รวมทั้งเป็นเครื่องมือที่สำคัญของผู้บริหารในการบริหารงาน และการตัดสินใจในด้านต่างๆ เช่น การวางแผน การกำหนดกลยุทธ์ การติดตามควบคุมและวัดผลการปฏิบัติงาน ซึ่งจะส่งผลให้การดำเนินงานเป็นไปตามเป้าหมายและสามารถสร้างมูลค่าเพิ่มให้แก่หน่วยงาน
4. ช่วยให้การพัฒนาหน่วยงานเป็นไปในทิศทางเดียวกัน การบริหารความเสี่ยงทำให้รูปแบบการตัดสินใจในการปฏิบัติงานของหน่วยงานมีการพัฒนาไปในทิศทางเดียวกัน เช่น การตัดสินใจโดยที่ผู้บริหารมีความเข้าใจในกลยุทธ์ วัตถุประสงค์ของหน่วยงาน และระดับความเสี่ยงอย่างชัดเจน
5. ช่วยให้การพัฒนาการบริหารและจัดสรรทรัพยากรเป็นไปอย่างมีประสิทธิภาพและประสิทธิผล การจัดสรรทรัพยากรเป็นไปอย่างเหมาะสม โดยพิจารณาถึงระดับความเสี่ยงในแต่ละกิจกรรมและการเลือกใช้มาตรการในการบริหารความเสี่ยง

### นโยบายการบริหารจัดการความเสี่ยง

เพื่อให้คณะศิลปศาสตร์และวิทยาศาสตร์ มหาวิทยาลัยนครพนม มีระบบการบริหารจัดการความเสี่ยง โดยการบริหารปัจจัย และควบคุมกิจกรรม รวมทั้งกระบวนการดำเนินงานต่าง ๆ การป้องกันหรือลดมูลเหตุของแต่ละโอกาสที่คณะศิลปศาสตร์และวิทยาศาสตร์ มหาวิทยาลัยนครพนม จะเกิดความเสียหาย ให้ระดับความเสี่ยงและขนาดของความเสียหายที่จะเกิดขึ้นในอนาคตอยู่ในระดับที่ยอมรับได้ โดยคำนึงถึงการบรรลุเป้าหมายของมหาวิทยาลัยนครพนม ตามพันธกิจที่สำคัญ จึงกำหนดแนวนโยบายการบริหารความเสี่ยงพอสรุปได้ ดังนี้

- 1) การบริหารจัดการความเสี่ยงทั่วทั้งองค์กรแบบบูรณาการ โดยมีการจัดการอย่างเป็นระบบและต่อเนื่อง

- 2) กำหนดกระบวนการบริหารจัดการความเสี่ยงที่เป็นระบบมาตรฐานเดียวกันทั่วทั้งองค์กร
- 3) ติดตามประเมินผลการบริหารจัดการความเสี่ยงที่มีการทบทวนและปรับปรุงอย่างสม่ำเสมอ
- 4) นำเทคโนโลยีสารสนเทศมาใช้ในการจัดการที่ดี
- 5) การบริหารจัดการความเสี่ยงเป็นส่วนหนึ่งของการดำเนินงานตามปกติ

### หลักและความจำเป็นในการบริหารความเสี่ยง

การบริหารความเสี่ยง มีหลักการและความจำเป็นที่ คณะศิลปศาสตร์และวิทยาศาสตร์ มหาวิทยาลัยนครพนม ต้องมีการนำการบริหารความเสี่ยงมาใช้ในการบริหารจัดการดังนี้

- 1) ระเบียบสำนักนายกรัฐมนตรีว่าด้วยการบริหารจัดการบ้านเมืองและสังคมที่ดี พ.ศ. 2542 ข้อ 7.5 กำหนดให้ใช้มาตรการเพื่อส่งเสริมและกำกับให้หน่วยงานของรัฐทุกแห่งกำหนดแผนการสร้างความปลอดภัยและป้องกันการทุจริตประพฤตมิชอบในระบบราชการและ รายงานผลการดำเนินการในรอบปีต่อคณะรัฐมนตรี
- 2) ระเบียบคณะกรรมการตรวจเงินแผ่นดิน ว่าด้วยการกำหนดมาตรฐานการควบคุมภายใน พ.ศ. 2544 ประกาศในราชกิจจานุเบกษาเมื่อวันที่ 26 ตุลาคม 2544 กำหนดให้หน่วยงานภาครัฐ นำมาตรฐานการควบคุมภายในที่กำหนดโดยคณะกรรมการตรวจเงินแผ่นดินไปใช้เป็นแนวทางจัดวางระบบการควบคุมภายในให้เกิดประสิทธิผล และประสิทธิภาพให้แล้วเสร็จภายในหนึ่งปีและ รายงานความคืบหน้าทุก 2 เดือนหลังจากนั้นให้ส่งรายงานการควบคุมภายในให้คณะกรรมการตรวจเงินแผ่นดินและผู้เกี่ยวข้องทุกปี
- 3) คู่มือการประกันคุณภาพการศึกษาภายในสถานศึกษาระดับอุดมศึกษาของสำนักงานคณะกรรมการการอุดมศึกษา องค์กรประกอบที่ 7 การบริหารและการจัดการ ตัวบ่งชี้ที่ 7.8 กำหนดให้สถาบันอุดมศึกษามีการนำระบบบริหารความเสี่ยงมาใช้ในการบริหาร การศึกษา โดยกำหนดเป็นตัวบ่งชี้ที่ 7.8 พ.ศ. 2553 และ คู่มือการประกันคุณภาพการศึกษาภายในสถานศึกษาระดับอุดมศึกษาของสำนักงานคณะกรรมการการอุดมศึกษา องค์กรประกอบที่ 5 การบริหารจัดการ ตัวบ่งชี้ที่ 5 กำหนดให้สถาบันอุดมศึกษามีการดำเนินงานตามแผนบริหาร ความเสี่ยง โดยกำหนดเป็นตัวบ่งชี้ที่ 5 ระดับ คณะ พ.ศ. 2557

### ความหมายและ คำจำกัดความเกี่ยวกับการบริหารความเสี่ยง

1. ความเสี่ยง (Risk) หมายถึง โอกาสที่จะเกิดความผิดพลาด ความเสียหาย การรั่วไหล ความสูญเสีย เปลาหรือ เหตุการณ์ที่ไม่พึงประสงค์ซึ่งอาจเกิดขึ้นในอนาคต และมีผลกระทบ หรือทำให้การดำเนินงานไม่ประสบความสำเร็จตาม วัตถุประสงค์และเป้าหมายขององค์กร ในการดำเนินภารกิจด้านการผลิตบัณฑิต การวิจัย การบริการวิชาการ การทำนุ บำรุงศิลปวัฒนธรรม และการดำเนินงานด้านการบริหารจัดการของ มหาวิทยาลัย ซึ่งความเสี่ยงจำแนกได้เป็น 6 ด้าน ตามเกณฑ์มาตรฐานการประกันคุณภาพตัวบ่งชี้ที่ 7.4 ของ สำนักงานคณะกรรมการการอุดมศึกษา (สกอ.) ปีการศึกษา 2557 ดังนี้

- 1) ความเสี่ยงด้านทรัพยากร (การเงิน งบประมาณ ระบบเทคโนโลยีสารสนเทศ อาคาร สถานที่)
- 2) ความเสี่ยงด้านยุทธศาสตร์หรือกลยุทธ์ของมหาวิทยาลัย
- 3) ความเสี่ยงด้านนโยบาย กฎหมาย ระเบียบ ข้อบังคับ

4) ความเสี่ยงด้านการปฏิบัติงาน เช่น ความเสี่ยงของกระบวนการบริหารหลักสูตร การบริหารงานวิจัยที่บูรณาการ ระบบงาน ระบบประกันคุณภาพ

5) ความเสี่ยงด้านบุคลากรและความเสี่ยงด้านธรรมาภิบาล โดยเฉพาะจรรยาบรรณของอาจารย์และบุคลากร

6) ความเสี่ยงจากเหตุการณ์ภายนอก

ทั้งนี้ คำอธิบายความเสี่ยงด้านต่างๆ ที่ชัดเจนและเข้าใจง่าย สามารถจำแนกออกเป็น 2 ประเภทใหญ่ ซึ่งแสดงได้ดังนี้ (วิชดา ลีวนานนท์ชัย, 2551)

1) ความเสี่ยงที่เกิดจากปัจจัยภายใน: ประกอบด้วย (1) Operational Risk ความเสี่ยงด้านการปฏิบัติงาน เกิดจากขั้นตอน อุปกรณ์หรือ ทรัพยากรมนุษย์เป็นอุปสรรคต่อการดำเนินงาน อุบัติเหตุ (2) Financial Risk ความเสี่ยงทางการเงิน เกิดจากปัญหาด้านการเงินและงบประมาณ เช่น ขาดแคลนเงินทุน กู้ยืมมากเกินไป ขาดสภาพคล่องความผิดพลาดหรือทุจริตของฝ่ายการเงินหรือฝ่ายบัญชี (3) Strategic Risk ความเสี่ยงเชิงกลยุทธ์เกิดจากความผิดพลาดในการกำหนดหรือ ดำเนินนโยบาย กลยุทธ์ที่ไม่เหมาะสม ตลอดจนการทุจริตเชิงนโยบายของผู้บริหาร (4) Policy Risk ความเสี่ยงด้านนโยบาย เกิดจากกฎหมาย กฎระเบียบข้อบังคับ

2) ความเสี่ยงที่เกิดจากปัจจัยภายนอก: (1) Political Factors ความเสี่ยงด้านการเมือง กฎหมาย ข้อบังคับ (2) Economic Factors ความเสี่ยงจากภาวะเศรษฐกิจ เช่น ความเสี่ยงจากอัตรา ดอกเบี้ย เปลี่ยนแปลง แผนบริหารความเสี่ยงคณะเศรษฐศาสตร์ปีพ.ศ.2554 (3) Socio-cultural Factors ความเสี่ยงด้านสังคม และวัฒนธรรม (4) Technological Factors ความเสี่ยงด้านการเปลี่ยนแปลงเทคโนโลยี (5) International Factors ความเสี่ยงระหว่างประเทศ เช่น อัตราแลกเปลี่ยนเงินตรา ต่างประเทศ การเคลื่อนย้ายเงินลงทุน ฐานกำลังการผลิตของประเทศมหาอำนาจทางเศรษฐกิจ (6) ภัยธรรมชาติ (7) ความเสี่ยงด้านภาวะการแข่งขัน

**2. ปัจจัยเสี่ยง (Risk Factor)** หมายถึง ต้นเหตุ หรือสาเหตุที่มาของความเสี่ยง ที่จะทำให้เกิดไม่บรรลุวัตถุประสงค์ที่กำหนดไว้โดยต้องระบุได้ด้วยว่าเหตุการณ์นั้นจะเกิดที่ไหน เมื่อใด และเกิดขึ้นได้อย่างไร และทำไม ทั้งนี้ สาเหตุของความเสี่ยงที่ระบุควรเป็นสาเหตุที่แท้จริง เพื่อจะได้วิเคราะห์และกำหนดมาตรการลดความเสี่ยงในภายหลังได้ อย่างถูกต้อง

**3. การประเมินความเสี่ยง (Risk Assessment)** หมายถึง กระบวนการระบุความเสี่ยง และ วิเคราะห์ความเสี่ยง เพื่อจัดลำดับความเสี่ยงที่ระบุ โดยการพิจารณาจากโอกาสที่จะเกิด (Likelihood) และ ผลกระทบ (Impact) ของความเสี่ยงนั้นๆ

1) โอกาสที่จะเกิด (Likelihood: L) หมายถึง ความถี่หรือโอกาสที่จะเกิดเหตุการณ์ความเสี่ยง ซึ่ง จำแนกเป็น 5 ระดับ คือ

ระดับ 1 หมายถึง ความเสี่ยงนั้นมีโอกาสการเกิดน้อยมาก

ระดับ 2 หมายถึง ความเสี่ยงนั้นมีโอกาสการเกิดน้อย

ระดับ 3 หมายถึง ความเสี่ยงนั้นมีโอกาสการเกิดปานกลาง

ระดับ 4 หมายถึง ความเสี่ยงนั้นมีโอกาสการเกิดสูง

ระดับ 5 หมายถึง ความเสี่ยงนั้นมีโอกาสการเกิดสูงมาก

2) ผลกระทบ (Impact: I) หมายถึง ขนาดความรุนแรงของความเสียหายที่จะเกิดขึ้นหากเกิด เหตุการณ์ความเสี่ยง จำแนกเป็น 5 ระดับ คือ

ระดับ 1 หมายถึง ผลกระทบของความเสี่ยงต่อองค์กรมีน้อยมาก

ระดับ 2 หมายถึง ผลกระทบของความเสียหายต่อองค์กรมีน้อย

ระดับ 3 หมายถึง ผลกระทบของความเสียหายต่อองค์กรมีปานกลาง

ระดับ 4 หมายถึง ผลกระทบของความเสียหายต่อองค์กรมีสูง

ระดับ 5 หมายถึง ผลกระทบของความเสียหายต่อองค์กรมีสูงมาก

3) ระดับของความเสียหาย (Degree of Risk: D) หมายถึง สถานะของความเสียหายที่ได้จากการประเมินโอกาสและผลกระทบของแต่ละปัจจัยเสี่ยง มีค่าเป็นเชิงปริมาณ ซึ่งคำนวณได้จากสูตร ระดับความเสียหาย = ระดับโอกาส x ระดับผลกระทบของความเสียหาย หรือ  $D = L \times I$

4. การบริหารความเสี่ยง (Risk Management) หมายถึง วิธีการบริหารจัดการที่เป็นไปเพื่อการคาดการณ์ และลดผลเสียของความไม่แน่นอน ที่จะเกิดขึ้นกับองค์กร ทั้งนี้เพื่อให้องค์กรสามารถบรรลุวัตถุประสงค์ได้โดยมีประสิทธิภาพมากขึ้น ซึ่งการจัดการความเสี่ยงมีหลายวิธี ดังนี้

ตารางที่ 1 แสดงวิธีการบริหาร/จัดการความเสี่ยง

วิธีการบริหาร/จัดการความเสี่ยง	ศัพท์ที่นิยมใช้ทั่วไป	(กรมบัญชีกลาง) แนวคิด 4 T
1. การยอมรับความเสี่ยง หมายถึง การตกลงกันที่จะยอมรับ เนื่องจากไม่คุ้มค่าในการจัดการหรือป้องกัน แต่การเลือกบริหาร ความเสี่ยงด้วยวิธีนี้ต้องมีการติดตามเฝ้าระวังอย่างสม่ำเสมอ	Risk Acceptance (Accept)	Take
2. การลด/การควบคุมความเสี่ยง หมายถึง การปรับปรุงระบบ การทำงาน หรือออกแบบวิธีการทำงานใหม่ เพื่อลดโอกาสที่จะ เกิดความเสียหาย หรือลดผลกระทบที่อาจเกิดขึ้นจากความเสี่ยง ให้อยู่ในระดับที่ยอมรับได้ เช่น การจัดอบรมพนักงาน การจัดทำ คู่มือการปฏิบัติงาน	Risk Reduction (Control)	Treat
3. การกระจาย หรือโอน ความเสี่ยง หมายถึง การกระจายหรือ ถ่ายโอนความเสี่ยงให้หน่วยงานอื่นช่วยแบ่งความรับผิดชอบไป เช่น การทำประกันภัย กับบริษัทภายนอก หรือการจ้าง บุคคลภายนอกดำเนินการแทน (Outsource)	Risk Sharing (Transfer)	Transfer
4. การหลีกเลี่ยงความเสี่ยง หมายถึง การจัดการกับความเสียหาย ที่อยู่ในระดับสูงมาก และไม่อาจยอมรับได้จึงต้องตัดสินใจยกเลิก โครงการ/กิจกรรมที่จะก่อให้เกิดความเสียหายนั้นไป	Risk Avoidance (Avoid)	Terminate

ทั้งนี้ วิธีจัดการความเสี่ยงของแต่ละหน่วยงานอาจมีความแตกต่างกันขึ้นอยู่กับสภาพแวดล้อมของ หน่วยงาน บางหน่วยงานอาจเลือกการควบคุมเพียงอย่างเดียวที่สามารถป้องกันความเสี่ยงได้หลายความเสี่ยง หรืออาจเลือกการควบคุมหลายอย่างเพื่อป้องกันความเสี่ยงเพียงเรื่องเดียว

5. การควบคุม (Control) หมายถึง นโยบาย แนวทาง หรือขั้นตอนปฏิบัติต่างๆ ซึ่งกระทำเพื่อลดความเสี่ยง และทำให้การดำเนินงานบรรลุวัตถุประสงค์ แบ่งได้เป็น 4 ประเภท คือ ตารางที่ 2 แสดงรายละเอียดประเภทการควบคุม

ศัพท์ที่ใช้	ประเภทการควบคุม
1. Preventive Control	การควบคุมเพื่อป้องกันไม่ให้เกิดความเสี่ยงและข้อผิดพลาดตั้งแต่แรก เช่น การอนุมัติ การจัดโครงสร้างองค์กร การแบ่งแยกหน้าที่ การควบคุมการเข้าถึงเอกสาร ข้อมูล ทรัพย์สิน ฯลฯ
2. Detective Control	การควบคุมเพื่อให้ตรวจพบ เป็นการควบคุมที่กำหนดไว้เพื่อให้สามารถค้นพบข้อผิดพลาดที่เกิดขึ้นแล้ว เช่น การสอบทาน การวิเคราะห์ การยืนยันยอด การตรวจนับ การรายงาน ข้อบกพร่อง ฯลฯ
3. Directive Control	การควบคุมโดยการชี้แนะที่ส่งเสริมหรือกระตุ้นให้เกิดความสำเร็จตามวัตถุประสงค์ที่ต้องการ เช่น การให้รางวัลแก่ผู้มีผลงานดี เป็นต้น
4. Corrective Control	การควบคุมที่กำหนดขึ้นเพื่อแก้ไขข้อผิดพลาดที่เกิดขึ้นให้ถูกต้อง การควบคุมตามประเภทต่างๆ และวิธีการบริหาร/จัดการความเสี่ยงนั้น จึงเป็นหลักการทางด้าน

การควบคุมตามประเภทต่างๆ และวิธีการบริหาร/จัดการความเสี่ยงนั้น จึงเป็นหลักการทางด้านความคิด และการวิเคราะห์ความเสี่ยง และระบบการควบคุมภายใน ซึ่งต้องมีการนำไปใช้ควบคู่กันไปด้วยกันเสมอ

## บทที่ 2

### การวิเคราะห์และระบุความเสี่ยง

#### การวิเคราะห์และระบุความเสี่ยง และปัจจัยที่ก่อให้เกิดความเสี่ยง

คณะกรรมการบริหารความเสี่ยงสำนักงานคณบดี คณะศิลปศาสตร์และวิทยาศาสตร์ มหาวิทยาลัยนครพนม ได้ดำเนินการวิเคราะห์และพิจารณาปัจจัยความเสี่ยงทั้งภายในและภายนอกที่ส่งผลให้เกิดความเสี่ยงของคณะ ในช่วงปีงบประมาณ 2565 โดยพิจารณาการวิเคราะห์และระบุความเสี่ยงให้วิเคราะห์ให้ครอบคลุมพันธกิจและยุทธศาสตร์ของคณะ/วิทยาลัย ที่เชื่อมโยงกับยุทธศาสตร์มหาวิทยาลัย และพิจารณากระบวนการขั้นตอนหลักในการดำเนินงานในแต่ละยุทธศาสตร์ของคณะ/วิทยาลัย ให้ครอบคลุมประเด็นที่ก่อให้เกิดความเสี่ยง ดังต่อไปนี้

- 1) ความเสี่ยงด้านทรัพยากร
- 2) ความเสี่ยงด้านยุทธศาสตร์ หรือกลยุทธ์ของมหาวิทยาลัย
- 3) ความเสี่ยงด้านนโยบาย กฎหมาย ระเบียบ ข้อบังคับ
- 4) ความเสี่ยงด้านการปฏิบัติงาน
- 5) ความเสี่ยงด้านบุคลากรและความเสี่ยงด้านธรรมาภิบาล
- 6) ความเสี่ยงจากเหตุการณ์ภายนอก
- 7) อื่นๆ ตามบริบทของมหาวิทยาลัยครอบคลุมประเด็นความเสี่ยง

ในการนี้คณะศิลปศาสตร์และวิทยาศาสตร์ ร่วมกันกำหนดประเด็นความเสี่ยงของปีงบประมาณ 2565 โดยได้พิจารณาวิเคราะห์และระบุความเสี่ยง และปัจจัยที่ก่อให้เกิดความเสี่ยง และได้จัดกลุ่มของความเสี่ยงออกเป็น 3 ด้าน มีรายละเอียดดังต่อไปนี้

1. ความเสี่ยงด้านทรัพยากร (การเงิน งบประมาณ ระบบเทคโนโลยีสารสนเทศ อาคารสถานที่)
  - การคืนเงินยืมทรอกราชการไม่ตรงตามกำหนดระยะเวลา
2. ความเสี่ยงด้านนโยบาย
  - การชำระค่าธรรมเนียมการศึกษาของนักศึกษายังไม่ตรงตามกำหนดระยะเวลา
3. ความเสี่ยงด้านปัจจัยภายนอก ความเสี่ยงจากเหตุการณ์ภายนอก
  - การบริหารจัดการเกี่ยวกับโรคอุบัติใหม่

ระดับ	โอกาสที่จะเกิดความเสี่ยง	เกณฑ์มาตรฐาน
1	น้อยมาก	มีโอกาสดังกล่าวในบางกรณี
2	น้อย	มีโอกาสดังกล่าว ๑ ครั้ง
3	ปานกลาง	มีโอกาสดังกล่าว บางครั้ง
4	สูง	มีโอกาสดังกล่าว ค่อนข้างสูงหรือบ่อย ๆ
5	สูงมาก	มีโอกาสดังกล่าว เกือบทุกครั้ง

ระดับความเสี่ยง แสดง Risk Matrix สำหรับวัดระดับของความเสี่ยง

ผลกระทบของความเสี่ยง	5	10	15	20	25
	4	8	12	16	20
	3	6	9	12	15
	2	4	6	8	10
	1	2	3	4	5
โอกาสที่จะเกิดความเสี่ยง					

โดย ระดับความเสี่ยงจำแนกตามสีใน Risk Matrix เป็น 4 ระดับดังนี้

ระดับความเสี่ยง	สูงมาก	สูง	ปานกลาง	ต่ำ
-----------------	--------	-----	---------	-----

เสี่ยง (Degree of Risk) แบ่งเป็น 5 ระดับคือ น้อยมาก น้อย ปานกลาง สูง สูงมาก ดังนี้

**ขั้นตอนที่ 2 การประเมินโอกาสและผลกระทบของความเสี่ยง**

เป็นการนำความเสี่ยงและปัจจัยเสี่ยงแต่ละปัจจัยที่ระบุไว้มาประเมินโอกาส (Likelihood) ที่จะเกิดเหตุการณ์ความเสี่ยงต่าง ๆ และประเมินระดับความรุนแรงหรือมูลค่าความเสียหาย (Impact) จากความเสี่ยง เพื่อให้เห็นถึงระดับของความเสี่ยงที่แตกต่างกัน ทำให้สามารถกำหนดการควบคุมความเสี่ยงได้อย่างเหมาะสม ซึ่งจะช่วยให้หน่วยงานสามารถวางแผนและจัดสรรทรัพยากรได้อย่างถูกต้องภายใต้งบประมาณ กำลังคนหรือเวลาที่มีจำกัด โดยมีการพิจารณาตามเกณฑ์มาตรฐานที่กำหนดไว้ในขั้นตอนที่ 1 โดยนำระดับของความเสี่ยงไปใส่แบบประเมินความเสี่ยง NPU\_R1

**ขั้นตอนที่ 3 การวิเคราะห์ความเสี่ยง**

ในกระบวนการนี้ให้หน่วยงานนำระดับของโอกาสและผลกระทบของความเสี่ยงที่ได้ระบุไว้แบบฟอร์ม NPU\_R1

**ขั้นตอนที่ 4 การจัดลำดับความเสี่ยง**



ในกระบวนการนี้เป็นการนำความเสี่ยงที่ได้จากการวิเคราะห์ระดับความเสี่ยง มาจัดลำดับความเสี่ยง ในแบบฟอร์ม NPU\_R1

#### **ทางเลือกหรือกลยุทธ์ในการจัดการความเสี่ยงแบ่งได้ 4 แนวทางหลัก คือ**

1) การยอมรับ (Take, Accept) หมายถึง การที่ความเสี่ยงนั้นสามารถยอมรับได้ภายใต้การควบคุมที่มีอยู่ในปัจจุบันซึ่งไม่ต้องดำเนินการใดๆ เช่น กรณีที่มีความเสี่ยงในระดับไม่รุนแรงและไม่คุ้มค่าที่จะดำเนินการใดๆ ให้ขออนุมัติหลักการรับความเสี่ยงไว้และไม่ดำเนินการใดๆ

2) การควบคุม (Treat) คือ ความเสี่ยงที่ยอมรับได้แต่ต้องมีการแก้ไขเกี่ยวกับการควบคุมที่มีอยู่ในปัจจุบัน เพื่อให้มีการควบคุมที่เพียงพอและเหมาะสม เช่น การปรับปรุงกระบวนการดำเนินงาน การจัดอบรมเพิ่มทักษะในการทำงานให้กับพนักงานและการจัดทำคู่มือการปฏิบัติงาน เป็นต้น

3) การยกเลิก (Terminate) หรือหลีกเลี่ยง (Avoid) คือ ความเสี่ยงที่ไม่สามารถยอมรับและต้องจัดการให้ความเสี่ยงนั้นไปอยู่นอกเงื่อนไขการดำเนินงาน โดยมีวิธีการจัดการความเสี่ยงในกลุ่มนี้ เช่นการหยุดดำเนินงาน หรือกิจกรรมที่ก่อให้เกิดความเสี่ยงนั้น การเปลี่ยนแปลงวัตถุประสงค์ในการดำเนินงาน การลดขนาดของงานที่จะดำเนินการหรือกิจกรรมลง เป็นต้น

4) การโอนความเสี่ยง (Transfer) หรือ แบ่ง (Share) คือ ความเสี่ยงที่สามารถโอนไปให้ผู้อื่นได้เช่น การจ้างบุคคลภายนอกหรือการจ้างบริษัทภายนอกมาจัดการในงานบางอย่างแทน เช่น งานรักษาความปลอดภัย เป็นต้น

#### **ผลการประเมินโอกาสและผลกระทบของความเสี่ยงและจัดลำดับความเสี่ยงที่ได้จากการวิเคราะห์ ดังนี้**

คณะกรรมการบริหารความเสี่ยง คณะศิลปศาสตร์และวิทยาศาสตร์ มหาวิทยาลัยนครพนม ประจำปีงบประมาณ 2565 ในวันที่ 5 สิงหาคม 2564 เวลา 15.00 เป็นต้นไป คณะศิลปศาสตร์และวิทยาศาสตร์ ได้พิจารณาวิเคราะห์และจัดลำดับของความเสี่ยงจากค่าโอกาสและผลกระทบที่เกิดขึ้นทั้งหมดทั้งปัจจัยภายในและภายนอก โดยได้วิเคราะห์ตามมาตรฐาน ตามขั้นตอนผลการวิเคราะห์ทั้งหมด ได้พิจารณาประเด็นที่มีความเสี่ยง ปานกลาง สูง และสูงมาก จำนวน 3 ด้าน ได้แก่

ปัจจัยความเสี่ยง

1. ความเสี่ยงด้านทรัพยากร (การเงิน งบประมาณ ระบบเทคโนโลยีสารสนเทศ อาคารสถานที่)
  - การคืนเงินยืมทรอกราชการไม่ตรงตามกำหนดระยะเวลา
2. ความเสี่ยงด้านนโยบาย
  - การชำระค่าธรรมเนียมการศึกษาของนักศึกษายังไม่ตรงตามกำหนดระยะเวลา
3. ความเสี่ยงด้านปัจจัยภายนอก ความเสี่ยงจากเหตุการณ์ภายนอก
  - การบริหารจัดการเกี่ยวกับโรคอุบัติใหม่

<p style="text-align: center;">ตารางประเมินความเสี่ยงและการควบคุม คณะศิลปศาสตร์และวิทยาศาสตร์ มหาวิทยาลัยนครพนม</p>											
<p>1. ความเสี่ยงด้าน: ความเสี่ยงจากเหตุการณ์ภายนอก</p>											
<p>โครงการ/กิจกรรม : - การบริหารจัดการเกี่ยวกับโรคอุบัติใหม่</p>											
<p>วัตถุประสงค์:</p>											
ประเด็นความเสี่ยง	ปัจจัยเสี่ยง(สาเหตุ)	การควบคุมในปัจจุบัน	การประเมินความเสี่ยง				การจัดการความเสี่ยง 4T			Action Plan ที่เสนอเพิ่มเติม	ความเห็นคณะกรรมการบริหารความเสี่ยง
			โอกาส	ผลกระทบ	ระดับ	กลยุทธ์	กลยุทธ์ควบคุม	กลยุทธ์หลีกเลี่ยง	กลยุทธ์ไม่/ยกเลิก		
การบริหารจัดการเกี่ยวกับโรคอุบัติใหม่	โรคติดต่อ (โควิด19)	การจัดอบรมพัฒนาศักยภาพอาจารย์สายวิชาการ	2	3	6 (ปานกลาง)	1	/			<p>Action Plan ที่เสนอเพิ่มเติม</p> <ul style="list-style-type: none"> <li>- ป้องกันโดยมีเจลแอลกอฮอล์ล้างมือประจำหน่วยงาน</li> <li>- ตรวจวัดไข้ก่อนเข้าหน่วยงาน</li> <li>- สวมหน้ากากอนามัย</li> <li>- รักษาระยะห่าง</li> <li>- WORK FROM HOME ทำงานที่บ้าน</li> </ul> <p>ช่วงการระบาดของของโรค โควิด-19</p>	<p>ความเห็นคณะกรรมการบริหารความเสี่ยง</p> <p>เห็นควรป้องกันการติดต่อ (โควิด-19) ตามข้อเสนอ Action Plan</p>

**ตารางประเมินความเสี่ยงและการควบคุม**  
**คณะศิลปศาสตร์และวิทยาศาสตร์ มหาวิทยาลัยนครพนม**

2. ความเสี่ยงด้าน: นโยบาย

โครงการ/กิจกรรม :

วัตถุประสงค์:

ประเด็นความเสี่ยง	ปัจจัยเสี่ยง(สาเหตุ)	การควบคุมในปัจจุบัน	การประเมินความเสี่ยง				การจัดการความเสี่ยง 4T			ความเห็นคณะกรรมการบริหารความเสี่ยง	
			โอกาส	ผลกระทบ	ระดับ	กลยุทธ์/มาตรการ	กลยุทธ์/มาตรการ	กลยุทธ์/มาตรการ	Action Plan ที่เสนอเพิ่มเติม		
การชำระค่าธรรมเนียมการศึกษาของนักศึกษาที่ยังไม่ตรงตามกำหนดระยะเวลา	- การเบิกจ่ายงบประมาณชุดเบิกที่ใช้เงินรายได้จากค่าเช่าเนื่องจากงบประมาณรับเข้าไม่เพียงพอกับรายจ่าย	- ฝ่ายงานการเงินและสาขาวิชา ร่วมกันตรวจสอบและติดตาม ค่าธรรมเนียมการศึกษา	3	3	9	สูง	กลยุทธ์/มาตรการ	กลยุทธ์/มาตรการ	กลยุทธ์/มาตรการ	ฝ่ายงานการเงิน และงานทะเบียน ตรวจสอบและติดตาม ค่าธรรมเนียมการศึกษา	เห็นควรมอบฝ่ายงานการเงิน ตรวจสอบและติดตาม ค่าธรรมเนียมการศึกษา

ตารางประเมินความเสี่ยงและการควบคุม											
คณะศิลปศาสตร์และวิทยาศาสตร์ มหาวิทยาลัยนครพนม											
3.ความเสี่ยงด้าน: ด้านทรัพยากร											
โครงการ/กิจกรรม :											
วัตถุประสงค์:											
ประเด็นความเสี่ยง	ปัจจัยเสี่ยง(สาเหตุ)	การควบคุมในปัจจุบัน	การประเมินความเสี่ยง			การจัดการความเสี่ยง				ความเห็นคณะกรรมการบริหารความเสี่ยง	
			นโยบาย	กระบวนการ	ผู้ดูแล	กลยุทธ์ 4T	กลยุทธ์ 4T	กลยุทธ์ 4T	กลยุทธ์ 4T		
- การคืนเงินยืม ทดลองรายการไม่ตรง ตามกำหนด ระยะเวลา	- การคืนเงินยืมทดลอง รายการไม่ตรงตาม กำหนดระยะเวลา	การควบคุมในปัจจุบัน	นโยบาย	กระบวนการ	ผู้ดูแล	กลยุทธ์ 4T	กลยุทธ์ 4T	กลยุทธ์ 4T	กลยุทธ์ 4T	Action Plan ที่เสนอ เพิ่มเติม	ความเห็นคณะกรรมการบริหาร ความเสี่ยง
		ฝ่ายงานการเงิน ตรวจสอบและ ติดตาม	2	2	4 (ปาน กลาง)	/				ฝ่ายงานการเงิน และ สาขาวิชา ร่วมกัน ตรวจสอบและติดตาม	มอบฝ่ายงานการเงิน หัวหน้า สำนักงานตรวจสอบและติดตาม

ผลการประเมินความเสี่ยงสำนักงานคณบดี ของคณะศิลปศาสตร์และวิทยาศาสตร์  
ปีงบประมาณ 2565

การประเมินความเสี่ยง	ปัจจัยเสี่ยงของแต่ละระบบงาน	โอกาส (1)	ผลกระทบ (2)	ผลลัพธ์ (3)=(1) *(2)	รหัส	ลำดับ ความเสี่ยง
1. ด้านนโยบาย	1) การชำระค่าธรรมเนียมการศึกษาของนักศึกษายังไม่ตรงตามกำหนดระยะเวลา	3	3	9 (สูง)	A1	1
2. ด้านปัจจัยภายนอก	2) การบริหารจัดการเกี่ยวกับโรคอุบัติใหม่	2	3	6 (ปานกลาง)	C1	2
3. ด้านทรัพยากร	3) การคืนเงินยืมตรงราชการไม่ตรงตามกำหนดระยะเวลา	2	2	4 (ปานกลาง)	B1	3

การจัดการความเสี่ยง

คณะกรรมการบริหารความเสี่ยง จัดการความเสี่ยงเป็นการพิจารณาเลือกวิธีการจัดการกับเหตุการณ์ความเสี่ยงที่จะเกิดขึ้นโดยผู้บริหารของหน่วยงาน (พิจารณาจัดการความเสี่ยงที่มีระดับความเสี่ยงในระดับสูงเป็นอันดับแรก) ทั้งนี้ ในการพิจารณาเลือกวิธีการจัดการความเสี่ยง หน่วยงานต้องคำนึงถึงสิ่งต่อไปนี้

1) ศึกษาความเป็นไปได้และค่าใช้จ่ายของแต่ละทางเลือก

2) วิเคราะห์ถึงผลได้ผลเสียของแต่ละทางเลือก

(1) ผลได้ คือผลลัพธ์ที่เกิดขึ้นเมื่อนำมาตรการนั้นมาใช้ลดความเสี่ยง อาจเกิดขึ้นในทันที หรือในระยะยาว

(2) ผลเสีย ได้แก่ ต้นทุน เวลา หรือความสะดวกที่เสียไป รวมไปถึงความเสี่ยงที่อาจเกิดขึ้นได้ในอนาคต

ตารางประเมินความเสี่ยง (Risk Matrix)

ระดับความเสี่ยง แสดง Risk Matrix สำหรับวัดระดับของความเสี่ยง

ผลกระทบของความเสี่ยง	5	10	15	20	25
	4	8	12	16	20
	3	6 <b>C1</b>	9 <b>A1</b>	12	15
	2	4 <b>B1</b>	6	8	10
	1	2	3	4	5
โอกาสที่จะเกิดความเสี่ยง					

โดย ระดับความเสี่ยงจำแนกตามสีใน Risk Matrix เป็น 4 ระดับดังนี้

<u>ระดับความเสี่ยง</u>	สูงมาก	สูง	ปานกลาง	ต่ำ
------------------------	--------	-----	---------	-----

**บทที่ 3**  
**แผนบริหารความเสี่ยง**  
**แผนบริหารความเสี่ยง คณะศิลปศาสตร์และวิทยาศาสตร์ มหาวิทยาลัยนครพนม**  
**ประจำปีงบประมาณ พ.ศ. 2565**

จากการประชุมคณะกรรมการบริหารความเสี่ยงสำนักงานคณบดี คณะศิลปศาสตร์และวิทยาศาสตร์ ในโครงการบริหารจัดการความเสี่ยง จัดขึ้นในวันที่ ในวันที่ 5 สิงหาคม 2565 เวลา 15.00 น. เป็นต้นไป ณ ห้องประชุมชั้น 2 คณะศิลปศาสตร์และวิทยาศาสตร์ ได้สรุปประเด็นวิเคราะห์และระบุความเสี่ยงเพื่อกำหนด แผนการบริหารความเสี่ยง

งวดประจำปีงบประมาณ พ.ศ. 2565 และได้มีการจัดทำแผนบริหารความเสี่ยง ดังนี้

แผนบริหารความเสี่ยงสำนักงานคณบดี ประจำปีงบประมาณ พ.ศ.2565

NPU-R2

หน่วยงาน คณะศิลปศาสตร์และวิทยาศาสตร์  
 พันธกิจที่ 5 การบริหารจัดการที่ด้วยหลักธรรมาภิบาล  
 กลยุทธ์ที่ 2 พัฒนาและส่งเสริมศักยภาพบุคลากรสู่ความเป็นเลิศ

ด้านความเสี่ยง/ ระบบงาน	ปัจจัยเสี่ยง (สาเหตุ)	Action Plan การจัดการความเสี่ยง (ลดความเสี่ยง)	ผู้รับผิดชอบ	ระยะเวลาดำเนินการ	งบประมาณ
- การชำระ ค่าธรรมเนียม การศึกษา ไม่ตรงตาม กำหนด ระยะเวลา	- งบประมาณรายได้น้อยกว่ายอดประมาณการตามแผน - การเบิกจ่ายงบประมาณชุดเบิกที่ใช้เงินรายได้อาจล่าช้าเนื่องจากงบประมาณรับเข้าไม่เพียงพอกับรายจ่าย	- ฝ่ายงานการเงิน ติดตาม และตรวจสอบอย่างสม่ำเสมอ	- รองคณบดีฝ่ายบริหารฯ	ม.ค. - ส.ค. 65	-



แผนบริหารความเสี่ยงสำนักงานคณบดี ประจำปีงบประมาณ พ.ศ.2565

หน่วยงาน คณะศิลปศาสตร์และวิทยาศาสตร์  
 พันธกิจที่ 5 การบริหารจัดการที่ด้วยหลักธรรมาภิบาล  
 กลยุทธ์ ที่ 4 ส่งเสริมและพัฒนากระบวนการบริหารจัดการที่มีคุณภาพ ภายใต้หลักธรรมาภิบาล

ด้านความเสี่ยง/ ระบบงาน	ปัจจัยเสี่ยง (สาเหตุ)	Action Plan การจัดการความเสี่ยง (ลดความเสี่ยง)	ผู้รับผิดชอบ	ระยะเวลาดำเนินการ	งบประมาณ
- การบริหารจัดการ เกี่ยวกับโรคระบาด อุบัติใหม่	- ป้องกันโรคระบาดอุบัติใหม่ (โควิด -19)	- ป้องกันโดยมีเจลแอลกอฮอล์ล้างมือ ประจำหน่วยงาน - ตรวจวัดไข้ก่อนเข้าหน่วยงาน - สวมหน้ากากอนามัย - รักษาระยะห่าง - WORK FROM HOME ทำงานที่บ้าน ช่วงการระบาดของโรค โควิด-19	รองคณบดีฝ่ายบริหารฯ	ต.ค. 64 – ส.ค. 65	5,000 บาท

## แผนบริหารความเสี่ยงสำนักงานคณบดี ประจำปีงบประมาณ พ.ศ.2565

หน่วยงาน คณะศิลปศาสตร์และวิทยาศาสตร์  
 พันธกิจที่ 5 การบริหารจัดการที่ดีด้วยหลักธรรมาภิบาล  
 กลยุทธ์ ที่ 4 ส่งเสริมและพัฒนากระบวนการบริหารจัดการที่มีคุณภาพ ภายใต้อัตลักษณ์

ด้านความเสี่ยง/ ระบบงาน	ปัจจัยเสี่ยง (สาเหตุ)	Action Plan การจัดการความ เสี่ยง (ลดความเสี่ยง)	ผู้รับผิดชอบ	ระยะเวลาดำเนินการ	งบประมาณ
- การคืนเงินยืมหอ รอรอราชการไม่ตรงตาม กำหนดระยะเวลา	- เงินทรอรราชการไม่ เพียงพอ เนื่องจากการคืน เงินยืมทรอรราชการไม่ตรง ตามกำหนดระยะเวลา	- ฝ่ายงานการเงิน ติดตาม และ ตรวจสอบอย่างสม่ำเสมอ	รองคณบดีทุกฝ่าย	ม.ค. - ส.ค. 2565	-

**ภาคผนวก**



คำสั่งคณะกรรมการศิลปศาสตร์และวิทยาศาสตร์ มหาวิทยาลัยนครพนม

ที่ ๓๖๗ / ๒๕๖๕

เรื่อง แต่งตั้งคณะกรรมการจัดทำแผนบริหารความเสี่ยงสำนักงานคณบดี ประจำปีงบประมาณ ๒๕๖๕

คณะกรรมการศิลปศาสตร์และวิทยาศาสตร์ มหาวิทยาลัยนครพนม

ด้วยคณะกรรมการศิลปศาสตร์และวิทยาศาสตร์ มหาวิทยาลัยนครพนม ได้มีการดำเนินงานจัดทำแผนบริหารความเสี่ยงสำนักงานคณบดี ประจำปีงบประมาณ ๒๕๖๕ เพื่อให้เกิดการคล่องตัวและดำเนินงานมีประสิทธิภาพ อาศัยอำนาจตามความในมาตรา ๓๒ แห่งพระราชบัญญัติมหาวิทยาลัยนครพนม พ.ศ.๒๕๔๘ จึงแต่งตั้งคณะกรรมการดังต่อไปนี้

๑. คณะกรรมการอำนวยการ

- |   |                     |
|---|---------------------|
| ๑.๑ คณบดีคณะกรรมการศิลปศาสตร์และวิทยาศาสตร์                   | ประธานกรรมการ       |
| ๑.๒ รองคณบดีฝ่ายบริหาร ประกันคุณภาพการศึกษา                   | รองประธานกรรมการ    |
| ๑.๓ รองคณบดีฝ่ายวิชาการและบัณฑิตศึกษา                         | กรรมการ             |
| ๑.๔ รองคณบดีฝ่ายกิจการนักศึกษา วิจัย และทำนุบำรุงศิลปวัฒนธรรม | กรรมการ             |
| ๑.๕ รักษาการหัวหน้าสำนักงานคณบดี                              | กรรมการและเลขานุการ |

หน้าที่ อำนวยการความสะดวก เป็นที่ปรึกษา กำกับ ติดตาม วางแผน วิเคราะห์ข้อมูลตามแผนบริหารความเสี่ยงสำนักงานคณบดี ประจำปีงบประมาณ ๒๕๖๕ ของคณะกรรมการศิลปศาสตร์และวิทยาศาสตร์ มหาวิทยาลัยนครพนม

๒. คณะกรรมการดำเนินงาน

- |                                       |                          |
|---------------------------------------|--------------------------|
| ๒.๑ ผู้ช่วยศาสตราจารย์ ดร.สำราญ วิเศษ | ประธานกรรมการ            |
| ๒.๒ นางสถาพร คงเกษม                   | กรรมการ                  |
| ๒.๓ นายชรินทร์ เดชะคำภู               | กรรมการ                  |
| ๒.๔ นายปิยรัตน์ บุตรศรี               | กรรมการ                  |
| ๒.๕ นางสาวนันทกัศ ดันโพธิ์            | กรรมการ                  |
| ๒.๖ นางสาวมีนา บุญระมี                | กรรมการ                  |
| ๒.๗ นางสาวอาติมา โอภาส                | กรรมการ                  |
| ๒.๘ นางสาวณัฐธำพัชร อนันต์ธนาณิษ      | กรรมการ                  |
| ๒.๙ นางสาวประภาพร สุริยสิทธิ์         | กรรมการ                  |
| ๒.๑๐ นางจิตราพร สมพล                  | กรรมการ                  |
| ๒.๑๑ นายณัฐพัฒน์ ปาละเสริฐธัญกุล      | กรรมการ                  |
| ๒.๑๒ นางสาวธิตติมา สีสุทร             | กรรมการ                  |
| ๒.๑๓ นางสาวกิตติยา กิ่งไม้กลาง        | กรรมการ                  |
| ๒.๑๔ นางสาวชลธิชา กวนศักดิ์           | กรรมการ                  |
| ๒.๑๕ นางสาวพัชรี พอบุตรดี             | กรรมการ                  |
| ๒.๑๖ นางสาวนันทวัน นรสาร              | กรรมการ                  |
| ๒.๑๗ ว่าที่ร้อยตรีทิวศิลป์ วงศ์ปทุม   | กรรมการ                  |
|                                       | /๒.๑๘ นายยุทธวชิรภรณ์... |

๒.๑๘ นายยุทธวชิรภรณ์ หัตถยารักษ์	กรรมการ
๒.๑๙ นางสาวชิรณัฐ มีบุญ	กรรมการ
๒.๒๐ นายฤทธิพร สุทธิไชยา	กรรมการ
๒.๒๑ นายสนอง ยังเจริญ	กรรมการ
๒.๒๒ นายสุคดี สุทธิไชยา	กรรมการ
๒.๒๓ นางทริกา พลชัยยา	กรรมการ
๒.๒๔ นายสุนทร ชิวะประสิทธิ์	กรรมการ
๒.๒๕ นางกัญจนพร ยืนนาน	กรรมการและเลขานุการ

หน้าที่ ๑. ดำเนินงานวิเคราะห์ จัดทำแผนบริหารความเสี่ยงสำนักงานคณบดี ประจำปีงบประมาณ ๒๕๖๕  
คณะศิลปศาสตร์และวิทยาศาสตร์ ให้เป็นไปด้วยความเรียบร้อย มีประสิทธิภาพและประสิทธิผล

๒. รายงานแผนบริหารความเสี่ยงสำนักงานคณบดี ประจำปีงบประมาณ ๒๕๖๕

ทั้งนี้ ตั้งแต่บัดนี้เป็นต้นไป

สั่ง ณ วันที่ ๒๙ เดือน กรกฎาคม พ.ศ. ๒๕๖๔



(ดร.วรวิทย์ อินทนนท์)  
คณบดีคณะศิลปศาสตร์และวิทยาศาสตร์  
มหาวิทยาลัยนครพนม